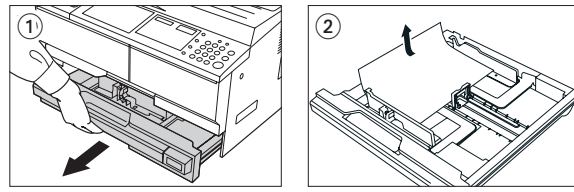


## Om papperet fastnar

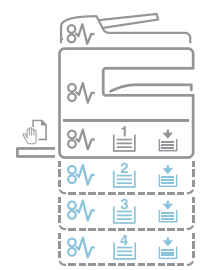
### i kassetten (J11, J21)



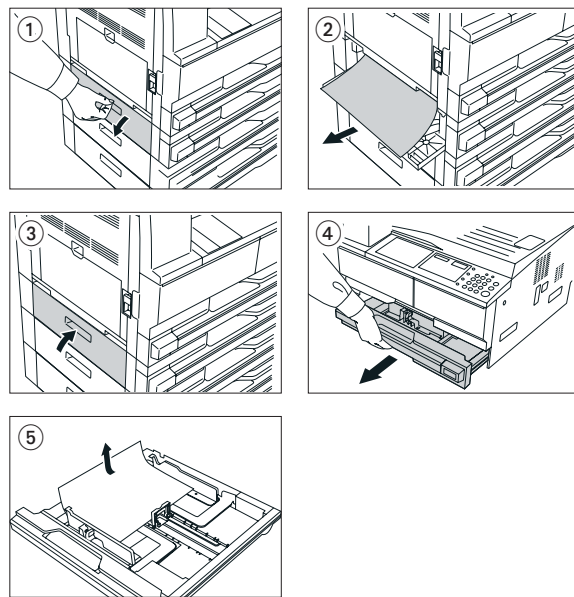
- 1 Dra ut kassetten.
  - 2 Om ett papper har fastnat inuti, ta försiktigt bort det så att det inte går sönder.
- OBS** Om papperet går sönder, se till att alla pappersrester tas bort från kassetten.
- 3 Tryck in kassetten igen i originalläget.
- OBS** Kontrollera att inget papper sticker ut från kassetstöden. Om papperet sticker ut, kontrollera kassetten igen.



### i tillvalskassetten (J12-16, J22-24)

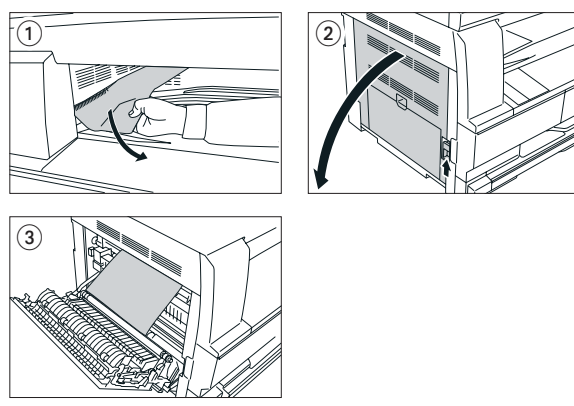


- 1 Ta bort vänster lucka för kassetten som används.
  - 2 Om ett papper har fastnat inuti, ta försiktigt bort det så att det inte går sönder.
- OBS** Om papperet går sönder, se till att alla pappersrester tas bort från kassetten.
- 3 Stäng kassetten västra lucka.
  - 4 Dra ut kassetten.
  - 5 Om ett papper har fastnat inuti, ta försiktigt bort det så att det inte går sönder.
  - 6 Tryck försiktigt in kassetten igen i originalläget.



### Pappersutmatning (J50)

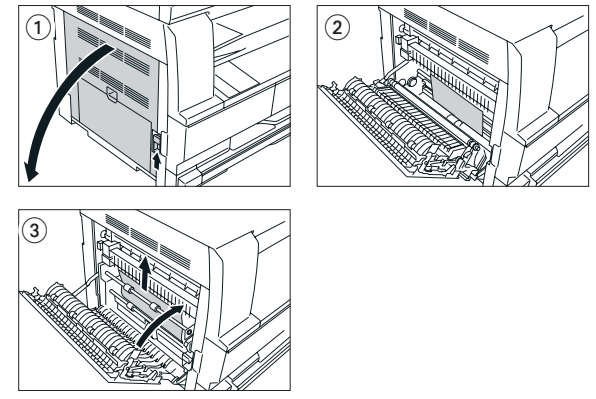
- 1 Om det finns papper kvar i pappersutmatningen, drar du ut det.
  - 2 Dra upp handtaget på vänster lucka och öppna luckan.
  - 3 Ta bort eventuellt papper som har fastnat.
- OBS** Om papperet går sönder, tar du bort eventuella pappersrester från maskinen.
- 4 Stäng den vänstra luckan.



### i den interna delen av vänster lucka (J20-50, J52-57, J60, J61)

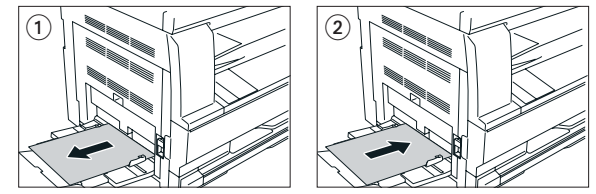


- 1 Ta tag i handtagen på vänster lucka för att lyfta luckan och öppna den.
- FÖRSIKTIGHET** Fixeringsenheten inuti kopiatorns huvudenhet är oerhört varm. Var försiktig vid hantering så att du undviker att bränna dig.
- 2 Ta försiktigt bort papper som har fastnat så att det inte går sönder.
  - 3 Om duplexenheten har installerats (tillval), lyft upp den och ta bort papperet.
- OBS** Om papperet går sönder, se till att alla pappersrester tas bort från kassetten.
- 4 Stäng den vänstra luckan.



### i MP-facket (J10)

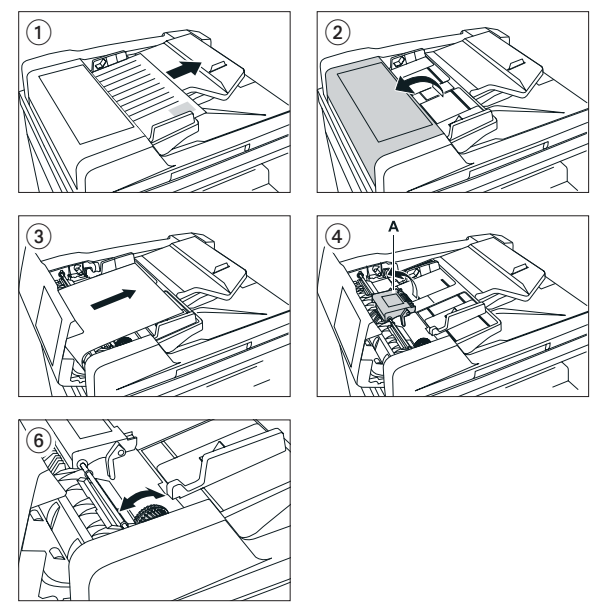
- 1 Ta bort allt papper från MP-facket.
- 2 Kontrollera att papperets felmatningslampa har släckts och lägg sedan i papper i MP-facket igen.



### i dokumentbehandlaren (tillval) (J70-75, J78)

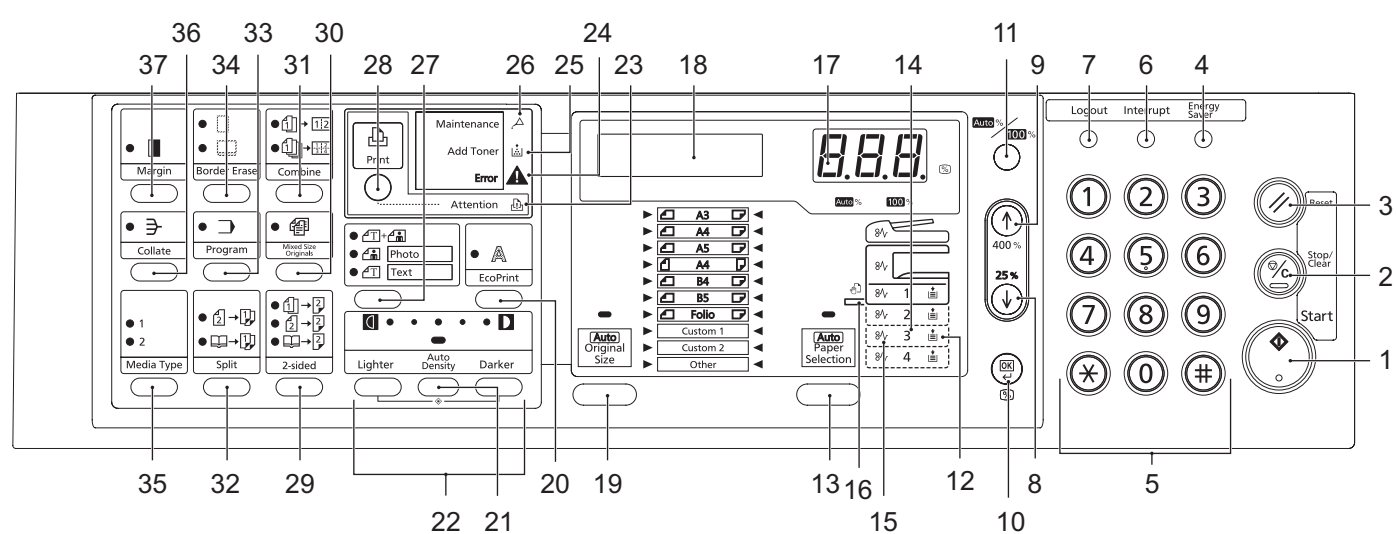


- 1 Om det finns original i originalfacket tar du bort dem.
  - 2 Öppna den vänstra luckan.
  - 3 Om ett papper har fastnat inuti, ta försiktigt bort det så att det inte går sönder.
  - 4 Lyft upp pappersmatarenheten (A).
  - 5 Om ett papper har fastnat inuti, ta försiktigt bort det så att det inte går sönder.
  - 6 Vrid ratten enligt bilden och ta bort originalet.
  - 7 Stäng vänster lucka för att återställa det till sitt originalläge.
- Lägg originalen som har fastnat tillsammans med originalen i originalfacket och återuppta kopieringen.



Mer information finns i användar-manualen på den medföljande cd-romskivan.

## Kontrollpanel

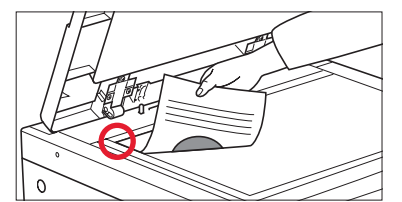


- |  |  |
|--|--|
| 1 Start (indikator)                    | 21 Auto Density (autoexponering)                 |
| 2 Stop/Clear (stopp/nollställning)     | 22 Exponeringsjustering/vision                   |
| 3 Reset (återställning)                | 23 Attention (varningsindikator)                 |
| 4 Energy Saver (energibesparing)       | 24 Error (fel)                                   |
| 5 Nummernappar                         | 25 Add Toner (tillsätt toner)                    |
| 6 Interrupt (mellankopiering)          | 26 Maintenance (underhåll)                       |
| 7 Logout                               | 27 Image Quality Selection (val av bildkvalitet) |
| 8 ↓                                    | 28 Printer (skrivare)                            |
| 9 ↑                                    | 29 2-sided (dubbelsidigt)                        |
| 10 %/OK                                | 30 Mixed Original Size (dokument i olika format) |
| 11 100%/Auto%                          | 31 Combine (kombinera)                           |
| 12 Pappersindikator                    | 32 Split (dela)                                  |
| 13 Paper Selection (val av papper)     | 33 Programknapp                                  |
| 14 Pappersnivåindikator                | 34 Border Erase (kantjustering)                  |
| 15 Indikator som visar felmatat papper | 35 Media Type (mediatyp)                         |
| 16 MP-indikator (flerfunktionsfack)    | 36 Collate (sortera)                             |
| 17 Antal kopior/zoomvision             | 37 Margin (marginal)                             |
| 18 Meddelandeskärm                     |  |
| 19 Original Size (originalstorlek)     |  |
| 20 EcoPrint (eco-utskrift)             |  |

## Kopiering

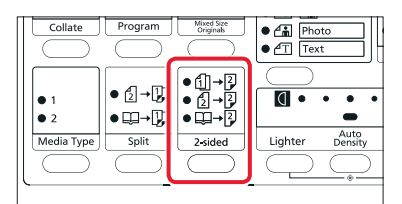
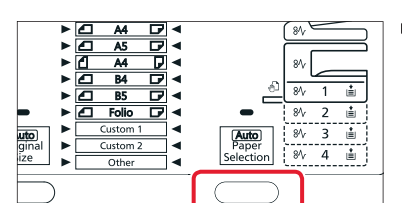
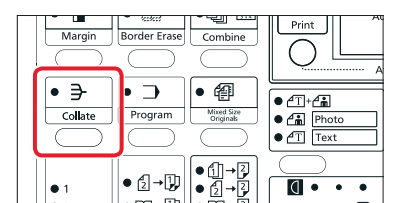
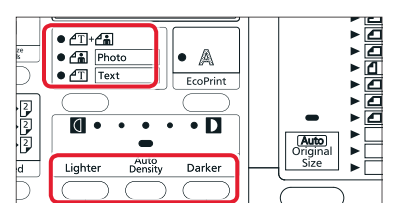
### Förberedelser

- 1 Lägg originalen på dokumentglaset eller i dokumentbehandlaren (tillval).
- 2 Ange önskat antal kopior med hjälp av de tio **SIFFERTANGENTERNA**.



### Alternativa inställningar

- Papperskälla**  
Välj önskad papperskälla genom att trycka på tangenten **PAPER SELECTION**. Om inställningen APS är aktiv, kommer den valda kassetten automatiskt att överensstämma med originalets storlek. Specialstorlekar eller -papper ska användas med hjälp av MP-facket.
- Justera kopeexponering**  
Välj dokumenttyp av **TEXT & PHOTO, PHOTO** och **TEXT**.
- Tryck på tangenten **LIGHTER** eller **DARKER** för att justera exponeringen vid behov.
- Sorteringsläge**  
Tryck på tangenten **COLLATE**. Ange önskat antal kopior med hjälp av de tio **SIFFERTANGENTERNA**. Tryck på tangenten **START**.
- OBS** Maskinen kan rotera varje uppsättning om det finns A4- och A4-R-papper. **ROTATE/OFFSET** måste vara aktiverad för att kunna använda denna funktion. Se kapitel Systeminställningar i användarmanualen.
- Förinställd zoom**  
Tryck på tangenten **100%/AUTO%** för att tända indikatorn Auto%. Tryck på tangenten **PAPER SELECTION** och välj papper. Tryck på tangenten **START** för att börja kopiera.
- Välja zoomförhållande**  
Tryck på ↓ och ↑. Ändra zoomprocentsatsen med piltangenterna upp/ned. Procentsatsen kan också anges med hjälp av de tio **SIFFERTANGENTERNA**. Tryck på **OK**. Tryck på tangenten **START**.
- Duplexkopiering**  
Tryck på tangenten **2-SIDED** tills önskat duplexläge har valts. Välj mellan:  
 • 1-sidigt original --> 2-sidig kopiering  
 • 2-sidigt original --> 2-sidig kopiering  
 • Bok --> 2-sidig kopiering
- Använd indikatorerna för originalstorlek på dokumentglaset om du väljer Bok.



Mer information finns i användar-manualen på den medföljande cd-romskivan.