

**olivetti**



**LINEA** *office*

HANDBOEK

**Samengesteld/Uitgegeven/Geproduceerd door:**  
**Olivetti S.p.A.**  
**Gruppo Telecom Italia**  
**Via Jervis, 77**  
**Ivrea (TO)**  
**Italy**  
**www.olivetti.com**

**Copyright © Olivetti, 2007**  
**Alle rechten voorbehouden**

**Code:535315 nl**

**Publicatiedatum: Mei 2007**

Gedeponeerde handelsmerken: *Microsoft* en *Windows* zijn gedeponeerde handelsmerken van Microsoft Corporation.

Andere gedeponeerde handelsmerken en handelsnamen kunnen in deze uitgave worden gebruikt als verwijzing naar de respectieve eigenaren of namen van hun producten. Olivetti wijst elk eigendomsbelang in gedeponeerde handelsmerken en handelsnamen van derden af.

Het CE-merk dat op dit product is aangebracht getuigt ervan dat het product aan de kwaliteitseisen voldoet.



# INHOUDSOPGAVE

|          |   |           |
|----------|---|-----------|
| <b>1</b> | <b>OM TE BEGINNEN</b>   | <b>1</b>  |
|          | ALGEMENE INFORMATIE   | 2         |
|          | AANWIJZINGEN MET BETREKKING TOT DE VEILIGHEID                     | 2         |
|          | INFORMATIE MET BETREKKING TOT DE PRINTKWALITEIT<br>EN DE GARANTIE | 2         |
|          | PLAATS VAN DE PRINTERCOMPONENTEN                                  | 3         |
|          | TOETSENBORD VAN DE PRINTER  | 5         |
|          | Functie van de toetsen  | 5         |
|          | LEDS OP HET FRONTPANEEL VAN DE PRINTER                            | 7         |
|          | ELEKTRISCHE VOEDING VAN DE PRINTER                                | 8         |
|          | IN-EN UITSCHAKELEN VAN DE PRINTER                                 | 8         |
|          | Economy modus van de printer                                      | 8         |
|          | PLAATSEN VAN DE VELLEN IN DE AUTOMATISCHE PAPIERINVOER            | 9         |
|          | Laden van verschillende soorten papier                            | 9         |
|          | PLAATSEN VAN DE VELLEN IN DE AUTOMATISCHE<br>DOCUMENTENINVOER     | 10        |
|          | AANSLUITING VAN EEN DIGITAAL FOTOTOESTEL OP DE PRINTER            | 10        |
|          | AANSLUITING VAN DE PRINTER OP HET TELEFOONNET                     | 11        |
|          | Aansluiting op het telefoonnet van een<br>extern telefoonapparaat | 11        |
|          | INSTALLATIE VAN DE FAX  | 13        |
|          | Installatieprocedure  | 13        |
|          | INSTELLING DATUM EN TIJD VAN DE FAX                               | 14        |
| <b>2</b> | <b>GEBRUIK VAN DE PRINTER ZONDER EEN COMPUTER</b>                 | <b>15</b> |
|          | KOPIËREN VAN EEN DOCUMENT   | 16        |
|          | FOTO'S AFDRUKKEN VANAF EEN DIGITAAL FOTOTOESTEL                   | 16        |
|          | FOTO'S AFDRUKKEN VANAF EEN DIGITAAL PICTBRIDGE FOTOTOESTEL        | 17        |
|          | FOTO'S AFDRUKKEN VANAF EEN DIGITAAL DPOF FOTOTOESTEL              | 17        |
|          | MENU VOOR FAXBEHEER   | 17        |
|          | Ontvangen   | 17        |
|          | Installatie   | 18        |
|          | Printrapport  | 18        |
|          | Service   | 18        |

|   |           |
|---|-----------|
| INSTELLING VAN DE PRINTER VOOR DE ONTVANGST VAN FAXEN . . . . .   | 18        |
| Instelling van de ontvangstmodus . . . . .  | 18        |
| VERZENDEN VAN EEN FAX . . . . .   | 19        |
| Een fax m.b.v. het toetsenbord verzenden . . . . .  | 19        |
| Verzending van een fax m.b.v. de automatische papiertoevoer<br>van documenten . . . . .                   | 19        |
| AFDRUKKEN VAN FAXRAPPORTEN . . . . .  | 20        |
| Rapport van de fax in geval van onderbreking van<br>de stroomvoorziening . . . . .                        | 20        |
| WIJZIGEN VAN DE FAXINSTELLINGEN: RESOLUTIE EN CONTRAST . . . . .  | 20        |
| WIJZIGEN VAN SOORT BELTOON BIJ BEANTWOORDEN<br>(ONDERSCHIED BELTONEN) . . . . .                           | 20        |
| GEBRUIK VAN DE AGENDA . . . . .   | 20        |
| <b>3 GEBRUIK VAN DE PRINTER VANAF EEN COMPUTER . . . . .</b>  | <b>21</b> |
| ALVORENS TE BEGINNEN . . . . .  | 22        |
| DE STATUS MONITOR VAN DE PRINTER . . . . .  | 22        |
| DE TOOLBOX . . . . .  | 23        |
| PRINTEN, KOPIËREN EN SCANNEN DOOR MIDDEL VAN DE TOOLBOX . . . . .   | 23        |
| PRINTEN VANUIT EEN APPLICATIE . . . . .   | 25        |
| Printervoorkeurstellingen bepalen vanaf de computer . . . . .   | 26        |
| SCANNEN VAN EEN DOCUMENT VANUIT EEN TOEPASSING . . . . .  | 26        |
| FOTO'S PRINTEN . . . . .  | 27        |
| FAX INSTELLINGEN VANUIT DE APPLICATIE TOOLBOX . . . . .   | 27        |
| Fax instellingen . . . . .  | 27        |
| Installatie . . . . .   | 27        |
| Service . . . . .   | 29        |
| FAXBERICHT VERZENDEN MET BEHULP VAN DE COMPUTER . . . . .   | 29        |
| Een fax verzenden in de applicatie Toolbox met gebruik<br>van de scannerglasplaat . . . . .               | 29        |
| Een fax verzenden in de applicatie Toolbox met gebruik<br>van de automatische documententoevoer . . . . . | 30        |
| Faxen vanuit file . . . . .   | 32        |
| <b>4 DE INKTPATRONEN . . . . .</b>  | <b>33</b> |
| CONTROLE VAN HET INKTNIVEAU . . . . .   | 34        |
| Informatie benodigd voor de aanschaf van nieuwe patronen . . . . .  | 34        |
| VERVANGING VAN DE INKTPATRONEN . . . . .  | 35        |
| UITLIJNEN VAN DE INKTPATRONEN . . . . .   | 36        |
| Uitlijning van de inktpatronen in het toepassingsprogramma Toolbox . . . . .                              | 36        |
| BEHEER VAN DE INKTPATRONEN IN FAXMODUS . . . . .  | 37        |

|  |           |
|--|-----------|
| GEBRUIK VAN DE FOTOGRAFISCHE INKTPATROON . . . . .         | 37        |
| <b>5 ONDERHOUD EN FOUTOPSPORING . . . . .</b>              | <b>39</b> |
| REINIGEN VAN DE PRINTER . . . . .                          | 40        |
| REINIGEN VAN DE INKTSPROEIERS VAN DE PATRONEN . . . . .    | 40        |
| FOUTOPSPORING . . . . .                                    | 40        |
| Problemen tijdens de installatie van de printer . . . . .  | 40        |
| Problemen bij het inschakelen van de printer . . . . .     | 42        |
| Problemen bij het afdrukken/kopiëren/scannen . . . . .     | 42        |
| FOUTMELDINGEN VAN HET FAXAPPARAAT . . . . .                | 43        |
| Meldingen tijdens de verzendfase . . . . .                 | 43        |
| Meldingen tijdens de ontvangstfase . . . . .               | 43        |
| Algemene meldingen . . . . .                               | 44        |
| FOUTCODES DIE OP HET FAXRAPPORT WORDEN AFGEDRUKT . . . . . | 44        |
| Foutcodes op het verzendrapport . . . . .                  | 44        |
| Foutcodes op het activiteitenrapport . . . . .             | 45        |
| VERWIJDEREN VAN VASTGELOPEN PAPIER . . . . .               | 45        |
| <b>6 TECHNISCHE SPECIFICATIES . . . . .</b>                | <b>47</b> |
| ALGEMENE SPECIFICATIES . . . . .                           | 48        |
| AFDRUKSPECIFICATIES . . . . .                              | 49        |
| KOPIEERSPECIFICATIES . . . . .                             | 50        |
| SCANSPECIFICATIES . . . . .                                | 50        |
| SPECIFICATIES VAN HET FAXSYSTEEM . . . . .                 | 50        |
| PAPIERSPECIFICATIES . . . . .                              | 52        |
| Ondersteunde papiersoorten . . . . .                       | 52        |
| Ondersteunde papierformaten en -afmetingen . . . . .       | 53        |

Alle informatie in de gebruiksaanwijzing kan zonder aankondiging vooraf worden gewijzigd. Olivetti S.p.A. kan niet aansprakelijk worden gesteld voor verlies of beschadigingen, direct of indirect die voortvloeien uit of verband houden met deze gebruiksaanwijzing.

**MIPC (Mobile Imaging and Printing Consortium)**

MIPC is een sectorvereniging zonder winstoogmerk opgericht in 2004 door marktleiders op het gebied van fotoprinters voor de consumentenmarkt en mobiele telefoons. Dit consortium richt zich op het bevorderen en ondersteunen van de ontwikkeling van richtlijnen voor de uitwisseling en het printen van afbeeldingen en andere inhoud tussen mobiele telefoons en printers. Deze richtlijnen worden internationaal bevorderd om de gebruikers van mobiele telefoons een breed scala aan producten en diensten te leveren. <http://www.mobileprinting.org>.

**LINEA office:** dit "Mobile Printing Ready" product werd ontwikkeld om het printen van afbeeldingen vanaf een mobiele telefoon te vergemakkelijken. Het product ondersteunt de specificaties van het "Mobile Image Printing Consortium" (MIPC) - "Implementation Guidelines for Home Printing with Mobile Terminals versie 2.1", voor: PictBridge.

# 1 OM TE BEGINNEN

**ALGEMENE INFORMATIE**

**AANWIJZINGEN MET BETREKKING TOT DE VEILIGHEID**

**INFORMATIE MET BETREKKING TOT DE PRINTKWALITEIT EN DE GARANTIE**

**PLAATS VAN DE PRINTERCOMPONENTEN**

**TOETSENBORD VAN DE PRINTER**

**LEDS OP HET FRONTPANEEL VAN DE PRINTER**

**ELEKTRISCHE VOEDING VAN DE PRINTER**

**IN-EN UITSCHAKELEN VAN DE PRINTER**

**PLAATSEN VAN DE VELLEN IN DE AUTOMATISCHE PAPIERINVOER**

**PLAATSEN VAN DE VELLEN IN DE AUTOMATISCHE DOCUMENTENINVOER**

**AANSLUITING VAN EEN DIGITAAL FOTOTOESTEL OP DE PRINTER**

**AANSLUITING VAN DE PRINTER OP HET TELEFOONNET**

**INSTALLATIE VAN DE FAX**

**INSTELLING DATUM EN TIJD VAN DE FAX**

---

## ALGEMENE INFORMATIE

---

Dit multifunctionele product voert de functies van een inkjetprinter van hoge kwaliteit, een kleurens scanner, een fotokopieerapparaat en een faxapparaat uit. Het kopiëren en faxen van documenten die uit meerdere pagina's bestaan wordt vereenvoudigd door de automatische papiertoevoer.

Voor de normale afdruk- en kopieerwerkzaamheden kunnen de zwarte inktpatroon en de kleurenpatroon gebruikt worden.

Voor het afdrukken van foto's wordt geadviseerd de zwarte patroon te vervangen door een fotopatroon (die apart verkocht wordt). De patronen zijn ook in de versie met hoge capaciteit beschikbaar.

De printer kan ook zonder computer gebruikt worden voor het verzenden van documenten per fax, voor het kopiëren en voor het afdrukken van foto's door eenvoudigweg een digitaal fototoestel op de USB-poort op het frontpaneel aan te sluiten.

Bij de printer zijn installatie-CD's geleverd die de software bevatten voor het gebruik in combinatie met de computer en ook de applicatie **Toolbox** bevatten, die een vereenvoudigde toegang tot alle functies mogelijk maakt.

De complete informatie is ook in elektronisch formaat beschikbaar door te selecteren: **Start > Programma's** of **Alle programma's > Olivetti** en kan geraadpleegd of afgedrukt worden.

Er is ook een Online Help beschikbaar die op elke schermpagina van de software met behulp van de toets **Help** opgeroepen kan worden.

---

## AANWIJZINGEN MET BETREKKING TOT DE VEILIGHEID

---

U dient de onderstaande veiligheidsinformatie aandachtig te lezen en nauwkeurig op te volgen:

- Gebruik uitsluitend de voedingsinrichting CWT model PAA060P en het netsnoer die bij het product eleverd zijn. Als andere voedingsinrichtingen dan die aanwezig in de verpakking worden gebruikt, is het de verantwoordelijkheid van de gebruiker om de conformiteit met de veiligheidsvoorschriften en de correcte stroomvoorziening die door het product worden verlangd te garanderen.
- Sluit het netsnoer aan op een geaard stopcontact dat zich in dichtbij het apparaat bevindt en gemakkelijk bereikbaar is.
- Installeer de printer op een vlak en stabiel oppervlak, en plaats hem zo dat niemand op het netsnoer kan trappen of erover kan struikelen.
- Gebruik de printer niet in vochtige ruimten, of met natte handen.
- Stel de printer niet bloot aan regen of vocht.
- Doe geen pogingen om de printer te demonteren.
- Houd u aan alle waarschuwingen en instructies die direct op de printer zijn aangebracht.
- U dient de bij de printer geleverde documentatie aandachtig te lezen en op te volgen.

---

## INFORMATIE MET BETREKKING TOT DE PRINTKWALITEIT EN DE GARANTIE

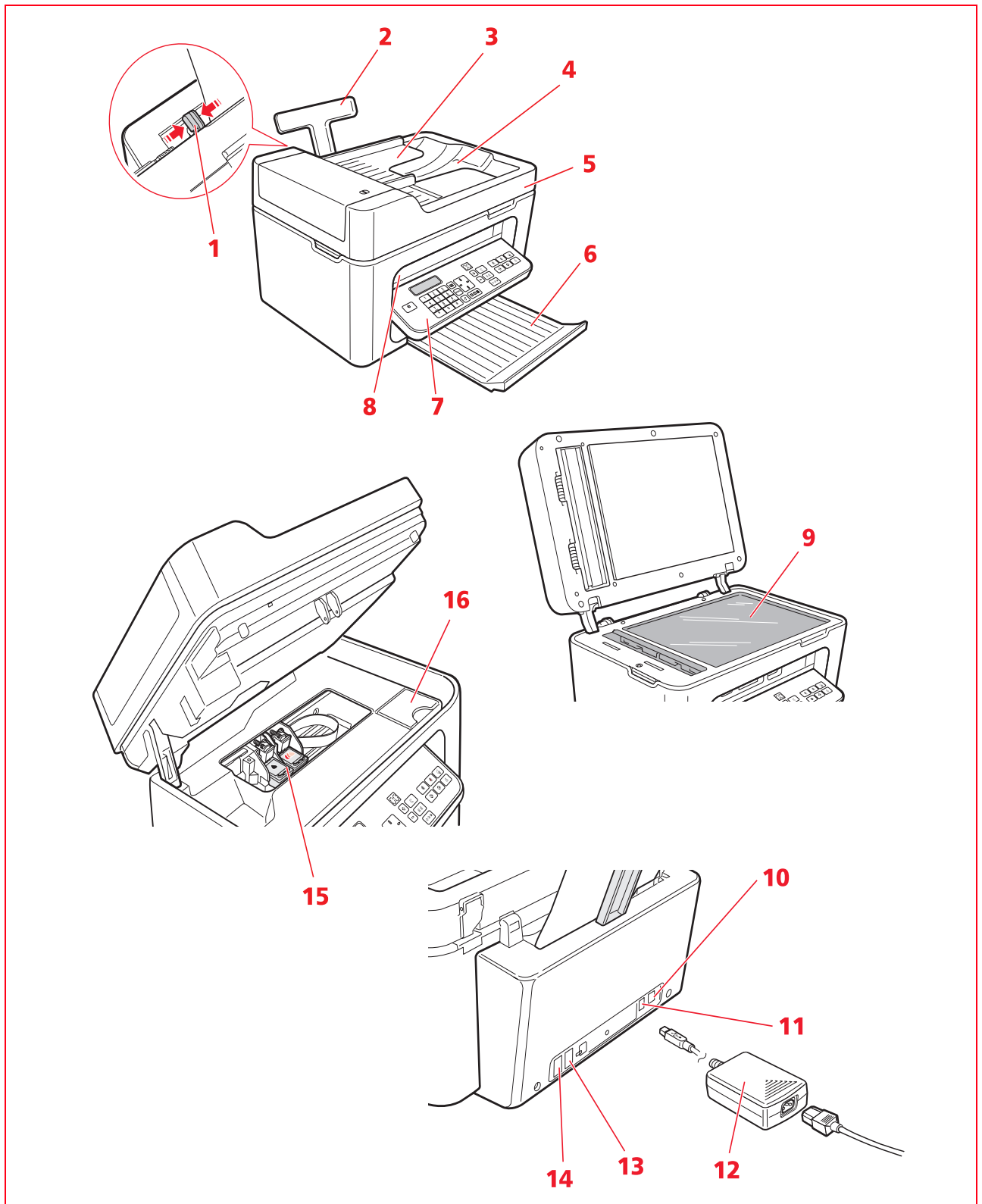
---

Om de correcte werking van de printer en een hoge printkwaliteit te garanderen, is het van fundamenteel belang dat uitsluitend **originele Olivetti inktpatronen** worden gebruikt.

Olivetti aanvaardt geen enkele aansprakelijkheid voor schade aan de printer als gevolg van schending of regeneratie van de patronen. Bovendien komt door dergelijke handelingen de garantie te vervallen.



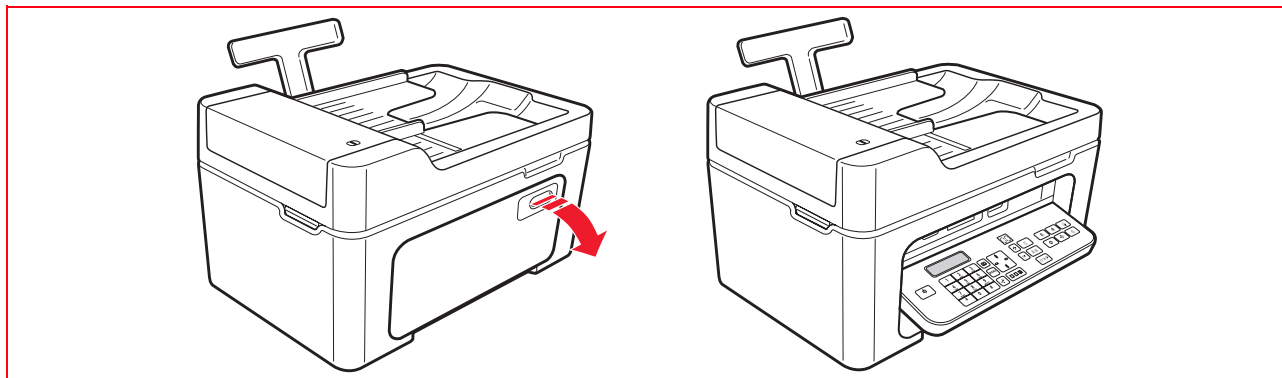
## PLAATS VAN DE PRINTERCOMPONENTEN



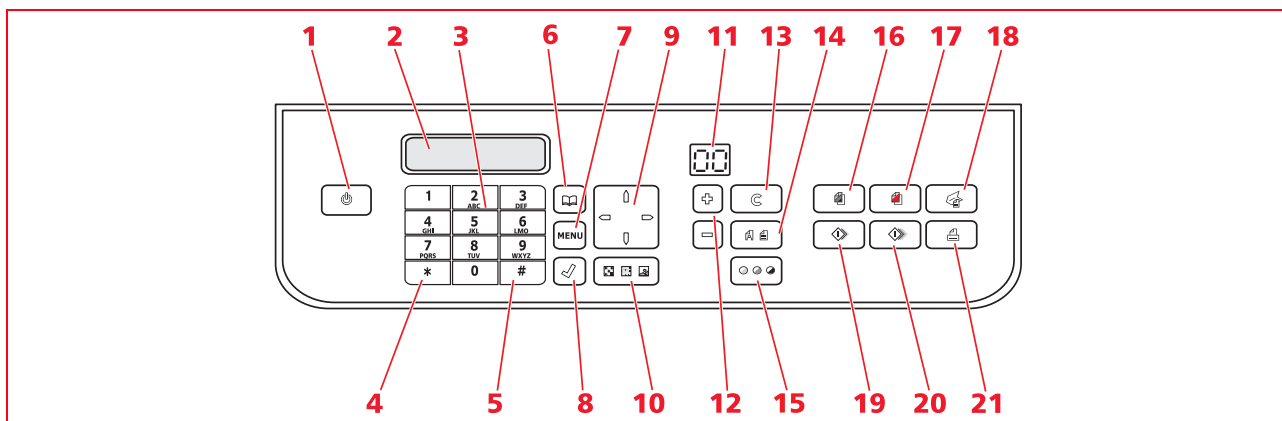
| Referentie | Onderdeel                                      | Beschrijving   |
|------------|--|--|
| 1          | Papiergeleider                                 | Geleidt het papier dat in de printer gevoerd wordt.  |
| 2          | Automatische<br>papiertoevoer                  | Bevat de te bedrukken vellen en voert ze aan.  |
| 3          | Automatische<br>documententoevoer              | Bevat de documenten en voert ze aan om gescand, gekopieerd en gefaxt te worden.  |
| 4          | Uitvoerlade                                    | Vangt de documenten uit de automatische documententoevoer op nadat ze gebruikt zijn  |
| 5          | Deksel van de<br>scannerglasplaat              | Beschermt de scannerunit. Bevat de automatische documententoevoer.   |
| 6          | Papierlade                                     | Vangt het bedrukte papier op dat door de printer wordt uitgevoerd. Ze kan uitgetrokken worden.   |
| 7          | Toetsenbord                                    | Bevat de toetsen om de printer in- en uit te schakelen en om te selecteren en verzenden.   |
| 8          | USB-interface<br>PictBridge/DPOF<br>compatibel | Voor aansluiten van de USB-kabel van digitale fotocamera of compatibele externe geheugens.   |
| 9          | Glasplaat scanner                              | Voor scannen of kopiëren van documenten.   |
| 10         | USB-interface, hoge<br>snelheid                | Voor aansluiten van de USB-kabel (niet bijgeleverd) op de computer.  |
| 11         | Voedingsconnector                              | Stopcontact van de printer. Steek de stekker van het externe netsnoer in de printer. Zie "Leds op het frontpaneel van de printer".   |
| 12         | Extern netsnoer                                | Om de printer van stroom te voorzien. Steek het netsnoer in het stopcontact.   |
| 13         | Connector RJ11                                 | Ingangslijn telefoonsignaal (LINE in).   |
| 14         | Connector RJ11                                 | Uitgangslijn telefoonsignaal (EXT) voor aansluiten van telefoon of antwoordapparaat.   |
| 15         | Wagen  | Bevat twee inktpatronen. De kleurenpatroon bevindt zich aan de rechterkant, terwijl de zwarte inktpatroon (of de apart verkrijgbare foto-inktpatroon) links geïnstalleerd is. Raadpleeg "Vervanging van de inktpatronen" om nieuwe patronen te plaatsen.<br>Til met beide handen het bovenste gedeelte van de printer op. De steunhendel blokkeert automatisch het bovenste gedeelte van de printer in open stand. |
| 16         | Behuizing voor zwarte of<br>foto-inktpatroon   | Voor opbergen van de zwarte of foto-inktpatroon wanneer ze niet gebruikt worden.   |

## TOETSENBORD VAN DE PRINTER

Het toetsenbord omvat de keuze- en starttoetsen voor alle beschikbare functies: kopiëren, faxen, afdrukken vanaf digitaal fototoestel of extern geheugen dat op de printer is aangesloten. Voor de normale gebruikscondities **moet het toetsenbord open zijn**. Druk, om het toetsenbord te openen, op de glanzende zone rechtsboven op de klep.



### Functie van de toetsen

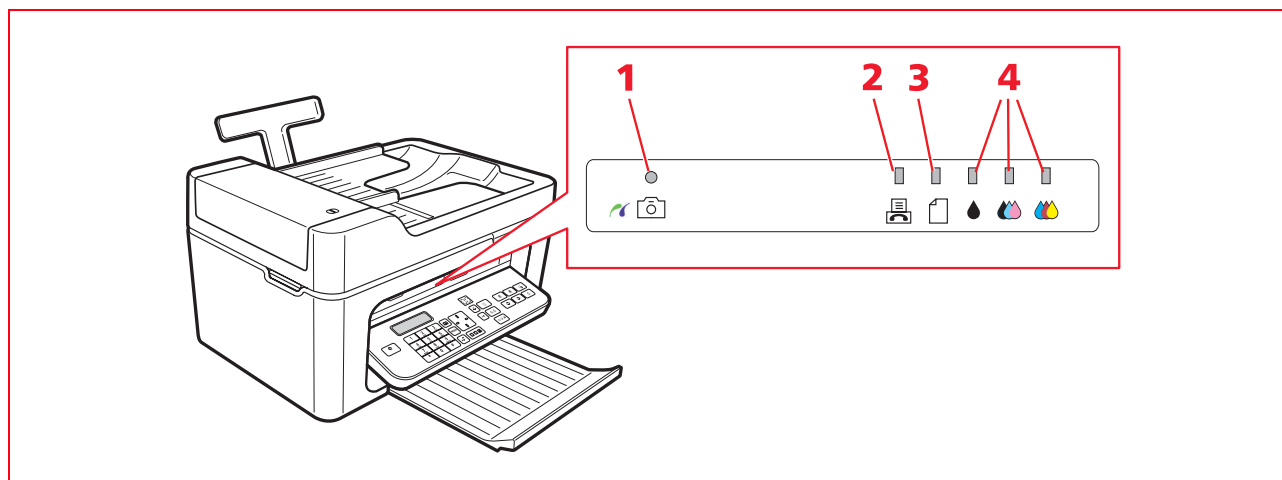


| Referentie | Onderdeel                | Beschrijving  |
|------------|--------------------------|---|
| 1          | Toets On/Off             | Voor het in- en uitschakelen van de printer.<br>Indien het geheugen een ontvangen fax bevat die nog niet is afgedrukt (gele lampje brandt), kan de printer niet worden uitgeschakeld.<br><b>Opmerking:</b> bij uitschakelen van de printer gaat de datum- en tijdstelling verloren; het wordt daarom aangeraden om dit <b>NIET</b> te doen, maar gebruik te maken van de automatische functie voor energiebesparing. Druk 5 seconden op de <b>On/Off</b> toets indien u de printer toch wenst uit te schakelen. |
| 2          | Display                  | Geeft aanwijzingen over de toestand van de fax en geeft het menu en het telefoonboek weer.  |
| 3          | Alfanumeriek toetsenbord | Hiermee kan een telefoonnummer gebeld worden of de beginletter van de naam van degene die men in het telefoonboek wil vinden ingevoerd worden.  |
| 4          | Toets *                  | Voor het uitvoeren van speciale functies die door de telefoonprovider worden verschaft. Wordt ook gebruikt voor overgang van "Decimaal kiezen" naar "Toonruktoetslijn".   |
| 5          | Toets #                  | Voor het uitvoeren van speciale functies die door de telefoonprovider worden verschaft.   |

| Referentie | Onderdeel               | Beschrijving  |
|------------|-------------------------|---|
| 6          | Telefoonboek            | Het eerste weergegeven nummer is het nummer dat het laatst gebeld is. Het zoeken van namen kan gebeuren door gebruik te maken van de <b>Navigator</b> of door de beginletter van de naam die men weer wil opbellen in te voeren. Het invullen van het telefoonboek is alleen vanuit de computer mogelijk.   |
| 7          | Menu                    | Voor toegang tot de faxfuncties. Wordt doorgebladerd met de <b>Navigator</b> , de selectie wordt bevestigd met de toets <b>OK</b> en er kan tijdens de invoer gewist worden met de toets <b>Annuleren</b> .   |
| 8          | OK                      | Selecteert en bevestigt de items weergegeven op het display.  |
| 9          | Navigator               | Zorgt voor verplaatsing tussen de menu-items die op het display weergegeven worden en het doorbladeren van het telefoonboek.  |
| 10         | Faxkwaliteit            | Wijzigt de resolutie die via fax wordt verstuurd.   |
| 11         | Kopieënteller           | Geeft het aantal geselecteerde kopieën weer. Het weergegeven nummer neemt af met het toenemen van het aantal afgedrukte kopieën.  |
| 12         | Selectie aantal kopieën | Voor selectie van het aantal te maken kopieën met de toetsen plus (+) en min (-). Het geselecteerde aantal wordt weergegeven door de kopieënteller.   |
| 13         | Annuleren               | Zorgt voor onmiddellijke annulering van het afdrukken, scannen of kopiëren dat bezig is. Stelt de instellingen terug naar de fabrieksinstellingen.  |
| 14         | Selectie printkwaliteit | Voor selectie van de print- en kopieerkwaliteit. De keuze van de foto-modus wordt aangeraden als het te kopiëren origineel een afbeelding is of als men op speciaal inkjetpapier afdrukt.   |
| 15         | Contrast kopie          | Voor het donkerder of lichter maken van de kopie.   |
| 16         | Start ZW kopie          | Start het ZW kopiëren. <b>Hierop drukken en ingedrukt houden om de functie "Passen naar pagina" te activeren.</b> Deze functie is niet actief voor documenten die in de automatische invoer zijn geplaatst.   |
| 17         | Start kleurenkopie      | Start het kleurenkopiëren. <b>Hierop drukken en ingedrukt houden om de functie "Passen naar pagina" te activeren.</b> Deze functie is niet actief voor documenten die in de automatische invoer zijn geplaatst.   |
| 18         | Start scannen           | Is actief wanneer de printer op een computer is aangesloten. Druk op deze toets om het document te scannen dat op de glasplaat van de scanner of in de automatische documenteninvoer is geplaatst. Op de computer wordt een venster van de applicatie <b>Toolbox</b> weergegeven voor het aangeven van de bestemming van de gescande afbeelding en het aanpassen van de scaninstellingen. |
| 19         | Start ZW fax            | Start de ontvangst of de verzending van een ZW fax.   |
| 20         | Start kleurenfax        | Start de ontvangst of de verzending van een kleurenfax.   |
| 21         | Start printen           | Is beschikbaar wanneer een digitaal fototoestel of een compatibel extern geheugen op de printer is aangesloten. Deze toets knippert om aan te geven dat het afdrukken bezig is.   |

## LEDS OP HET FRONTPANEEL VAN DE PRINTER

Open het toetsenbord voor toegang tot de ruimte waar de leds zichtbaar zijn.



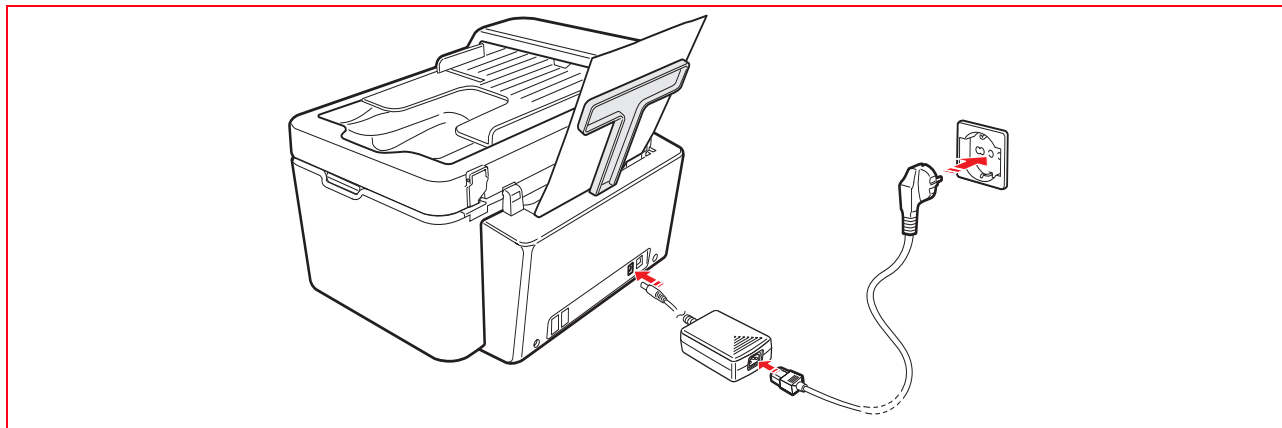
| Referentie | Onderdeel                | Beschrijving   |
|------------|--------------------------|--|
| 1          | USB status               | <ul style="list-style-type: none"><li>• Groen: geeft de aansluiting van een digitaal fotoestel of een compatibel extern geheugen aan; knipperend: geeft de overdracht van gegevens naar de printer aan.</li></ul>  |
| 2          | Fax in geheugen aanwezig | <ul style="list-style-type: none"><li>• Er is een fax in het geheugen aanwezig (die niet is afgedrukt op het moment van ontvangst). Het is niet mogelijk de printer uit te schakelen zonder de oorzaak van de fout geëlimineerd te hebben en de faxen aanwezig in het geheugen afgedrukt te hebben.</li><li>• Er is een fout betreffende de verzending of de ontvangst van een fax opgetreden.</li></ul> |
| 3          | Papierfout               | Geeft aan: <ul style="list-style-type: none"><li>• Papier vastgelopen.</li><li>• Geen papier in de papiertoevoer.</li></ul>  |
| 4          | Inkt op                  | Knipperen om aan te geven dat de zwarte, de fotografische en de kleureninkt bijna op zijn. Het oranje licht gaat vast branden wanneer de inkt volledig op is.  |

## ELEKTRISCHE VOEDING VAN DE PRINTER

De printer moet van stroom worden voorzien met het meegeleverde netsnoer (wisselstroom).

Aansluiten van het snoer op het stroomnet:

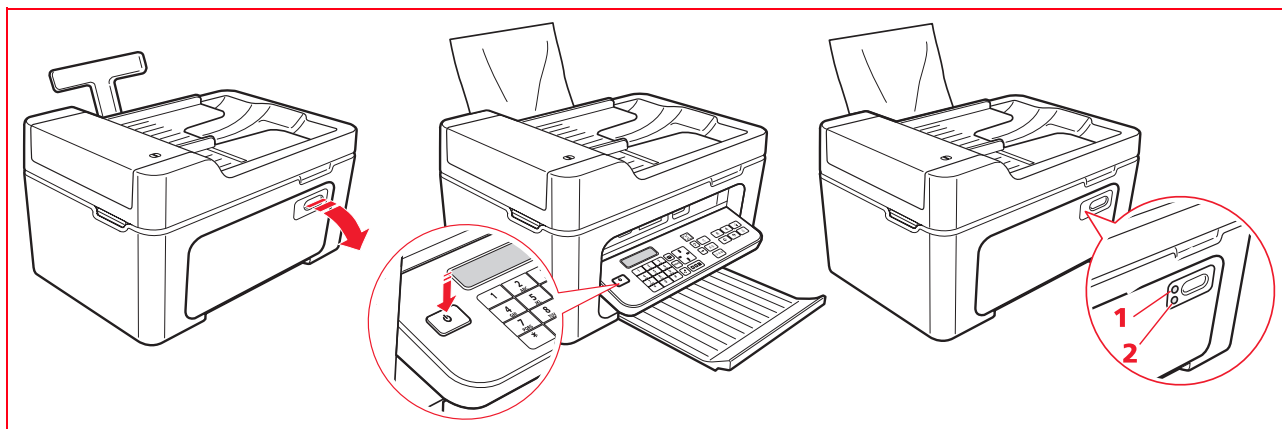
- 1 Steek de stekker van het netsnoer in het stopcontact op de printer.
- 2 Steek een uiteinde van het netsnoer in de externe (wisselstroom) voeder en het andere in het stopcontact.



## IN-EN UITSCHAKELEN VAN DE PRINTER

Druk op de **On/Off** toets.

Wanneer het toetsenbord gesloten is, geven twee lampjes aan dat de printer ingeschakeld is en of er storingen zijn opgetreden.



| Referentie | LED             | Beschrijving  |
|------------|-----------------|---|
| 1          | LED voor On/Off | Licht groen op om aan te geven dat de printer ingeschakeld is.  |
| 2          | LED voor fouten | Wordt oranje verlicht om de fouten te signaleren die door de LED's op het toetsenbord van de printer worden aangegeven. |

## Economy modus van de printer

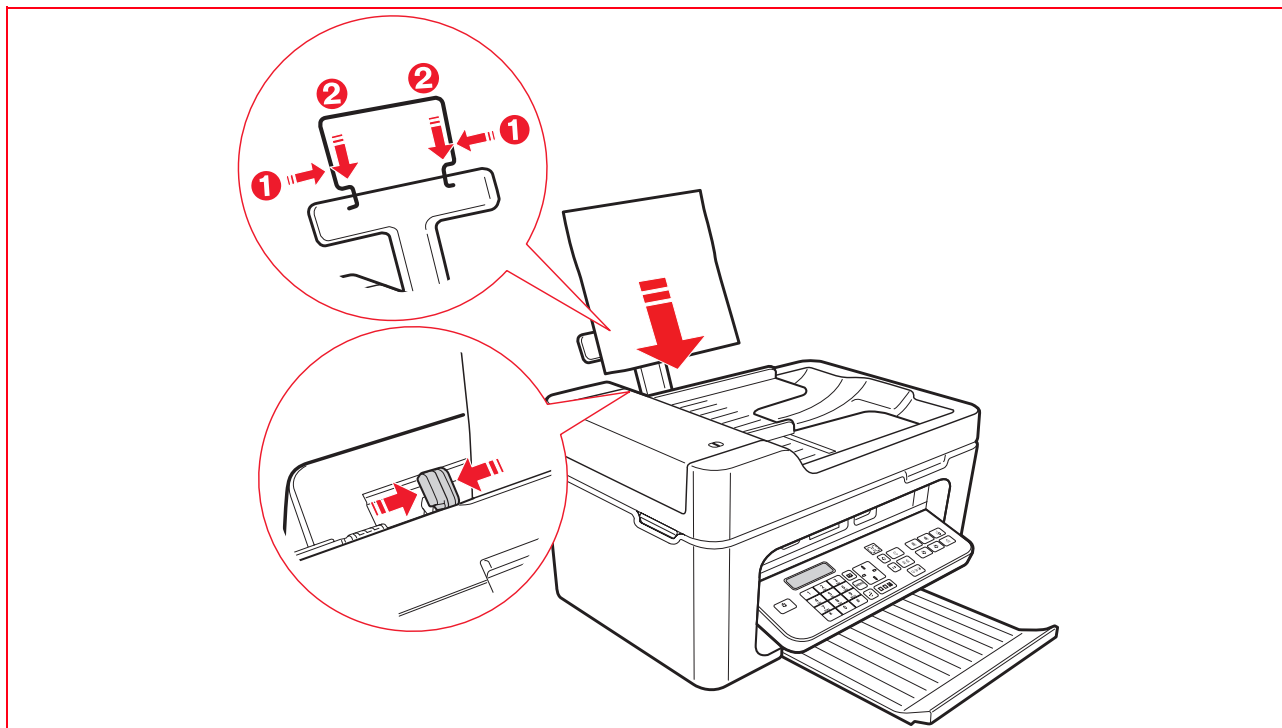
Na een bepaalde tijd, die vanaf de Toolbox kan worden ingesteld, komt de printer in een energiebesparende modus: het toetsenbord is uit.

De printer wordt weer geactiveerd zodra een signaal van de computer of van het toetsenbord wordt ontvangen.

**Opmerking: het is niet raadzaam de printer uit te schakelen aangezien hierdoor de datum en tijd worden gewist.**

## PLAATSEN VAN DE Vellen IN DE AUTOMATISCHE PAPIERINVOER

- 1 Til de automatische papiertoevoer op en schuif de papiergeleiders zover mogelijk naar buiten.
- 2 Plaats het papier verticaal, met de te printen kant naar de voorkant van de printer gericht, tegen de rechter papiergeleider aan.  
**Opmerking:** de capaciteit van de invoerlade bedraagt 100 vel standaard papier van 80 g/m<sup>2</sup>.
- 3 Schuif de linker papiergeleider tegen de linkerkant van het papier.



### Laden van verschillende soorten papier

#### Voor het laden van:

#### Als volgt te werk gaan:

Standaard papier, gestreken papier, fotografisch papier, (wens) kaarten, enveloppen, etiketten voor inkjet-printen.

- Plaats het papier verticaal tegen de rechter papiergeleider en met de te bedrukken kant naar de voorkant van de printer gericht.
  - Druk op de linker papiergeleider en schuif hem tegen de linkerkant van het papier.
- Opmerking:** papier met kopschrift moet geplaatst worden met het bedrukte opschrift naar onder en de te bedrukken zijde naar de voorkant van de printer gericht.

Transparanten

- De gebruikte transparanten moeten een wit schutblad of een verwijderbare witte strook aan de invoerkant hebben.
- Opmerking:** transparanten moeten in de printer worden ingevoerd zonder de bescherming te verwijderen zoals aangegeven in de instructies van de fabrikant.

Kettingpapier

- Verwijder al het papier uit de papiertoevoer.
  - Plaats de invoerrand van het papier verticaal in de printer, tegen de rechter papiersteun en met de te bedrukken kant naar de voorkant van de printer gericht.
- Opmerking:** gebruik geen geperforeerd kettingpapier.
- Druk op de linker papiergeleider en schuif hem tegen de linkerkant van het papier.

Opstrijkpapier

- Lees de bij de vellen meegeleverde instructies.
- Laad de bladen verticaal, tegen de rechter papiersteun en met de te bedrukken zijde naar de voorkant van de printer gericht.
- Druk op de linker papiergeleider en schuif hem tegen de linkerkant van het papier.

---

## PLAATSEN VAN DE VELLEN IN DE AUTOMATISCHE DOCUMENTENINVOER

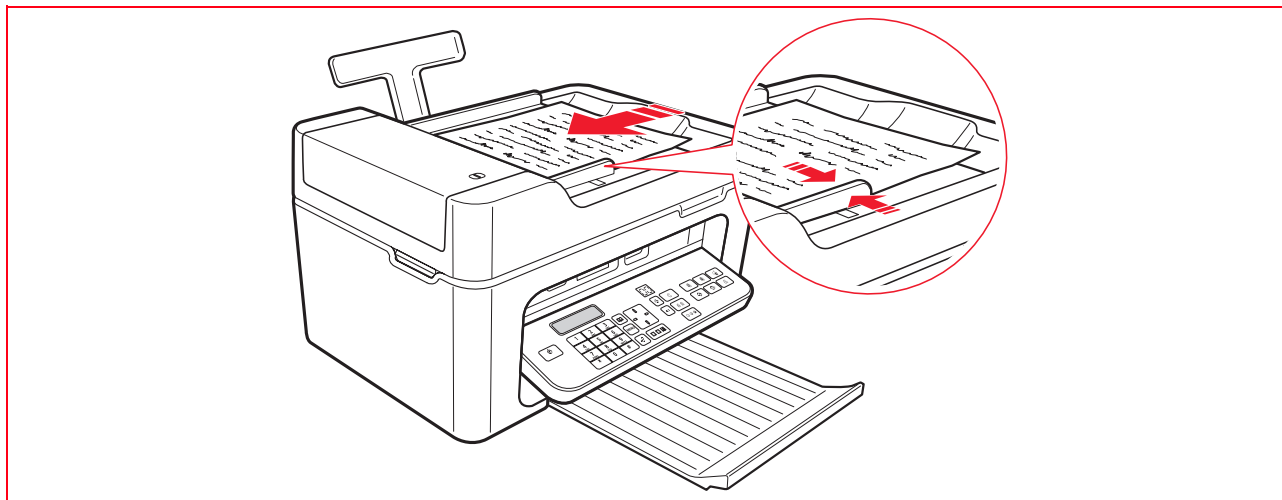
---

De automatische invoer voor te kopiëren of per fax te verzenden documenten kan maximaal 35 vel standaard papier van 80 g/m<sup>2</sup> bevatten.

De ondersteunde documentenformaten zijn: A4, Legal, Letter en A5.

**Opmerking:** voer geen Ansichtkaarten, kaartjes, foto's, kleine of dunne media in (zoals b.v. krantenknipsels). Maak voor het verwerken van dit soort documenten gebruik van scanner en printer.

- 1 Plaats het origineel met de bedrukte kant die gekopieerd moet worden naar boven gericht.



- 2 Stel de papiergeleider van de automatische documententoevoer af en controleer of hij tegen de zijkanten van het papier ligt.

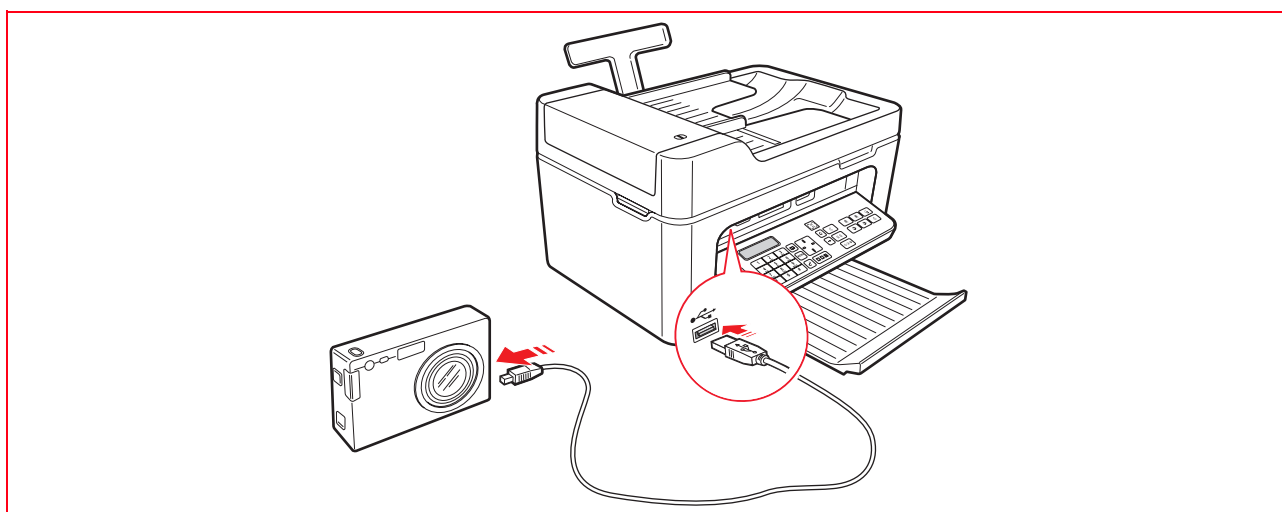
---

## AANSLUITING VAN EEN DIGITAAL FOTOTOESTEL OP DE PRINTER

---

- 1 Schakel het digitale fototoestel in. Lees voor meer informatie de gebruiksaanwijzing van het fototoestel.
- 2 Sluit, met de printer ingeschakeld, een uiteinde van de USB-kabel op de USB-aansluiting van het fototoestel en het andere uiteinde van de kabel op de USB-aansluiting op het frontpaneel van de printer aan: de leds voor de aansluiting en het pictogram van de toets **Start printen** gaan branden.

**Opmerking:** wanneer een digitaal PictBridge fototoestel is aangesloten, gaat het pictogram van de toets **Start printen** niet branden aangezien het afdrucken rechtstreeks door het fototoestel wordt bestuurd.



De groene LED voor de USB-status gaat branden om de correcte verbinding aan te geven. Indien er geen verbinding is, controleren of een compatibel apparaat is aangesloten.



## AANSLUITING VAN DE PRINTER OP HET TELEFOONNET

Op de achterkant van de printer twee RJ11 connectors aanwezig, een "LINE" (rechts) en een "EXT" (links) connector. Sluit de telefoonlijn via de bijgeleverde telefoonkabel op de "LINE" aansluiting aan.

Op de "EXT" aansluiting kan een externe telefoon of een antwoordapparaat worden aangesloten. Als de aansluiting is afgesloten door een dekseltje, dit dekseltje verwijderen.

De telefoon in cascadeschakeling kan gebruikt worden om te bellen, te antwoorden of om een START signaal te sturen voor de ontvangst van een fax (\*\* default DTMF code, kan aangepast worden door te selecteren: **Toolbox > Instellingen > Fax-instellingen > Installatie > Configuratie**).

In dit geval geeft het display van het fax-toetsenbord aan dat een extra telefoon in lijn is.

### Aansluiting op het telefoonnet van een extern telefoonapparaat

Aangezien de aansluiting op de telefoonlijn van de fax van een extra telefoon of van andere apparatuur onderhevig is aan de nationale voorschriften die van land tot land verschillen, geven de volgende schema's een vereenvoudigd voorbeeld van enkele aansluitingen.

Als echter in het land van bestemming de aansluiting op de telefoonlijn mocht verschillen van de aansluitingen die in de schema's gespecificeerd zijn, raadpleeg dan de voorschriften die in het land van bestemming gelden.

- De fax is ingesteld voor aansluiting op de **openbare telefoonlijn**. Zie, om hem aan te sluiten op een privé-lijn en ook voor een openbare lijn te gebruiken, "Installatie van de fax".
- In geval van een **telefooninstallatie met meervoudige contactdozen**, kan aanvullende telefoonapparatuur aangesloten worden op een van de beschikbare contactdozen, mits de installatie over meerdere contactdozen in parallel beschikt. In dit geval is de lijntoon altijd aanwezig wanneer gelijktijdig de hoorns van de eerder bestaande telefoonapparaten worden opgepakt.
- Als de lijntoon niet aanwezig is wanneer gelijktijdig de hoorns van de eerder bestaande telefoonapparaten worden opgepakt, gaat het om een **installatie met meerdere contactdozen in serie**. In dit geval moeten de aanvullende telefoonapparaten rechtstreeks op de printer worden aangesloten, zoals hierboven is beschreven. Als dit echter niet mogelijk mocht zijn, moet de printer op de prioritaire contactdoos worden aangesloten. Elk land gebruikt een specifieke telefoonstekker. Hieronder worden de meest gebruikte aansluitingen vermeld.

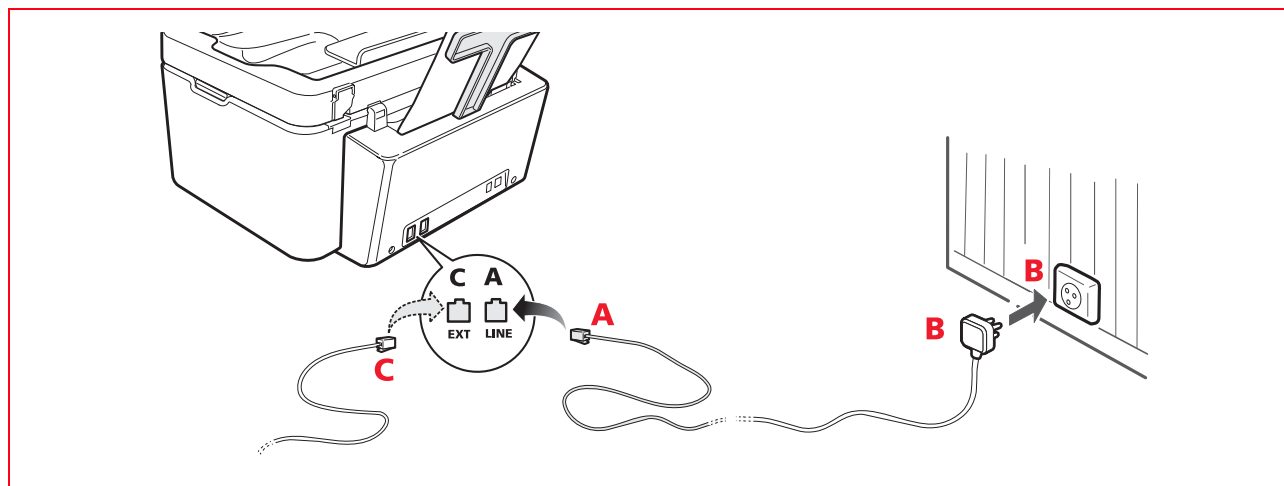
### Aansluiting geval 1 (Italië en Zwitserland)

Steek de connector van de aanvullende telefoon of ander apparaat in de "EXT" aansluiting (zie het betreffende schema).

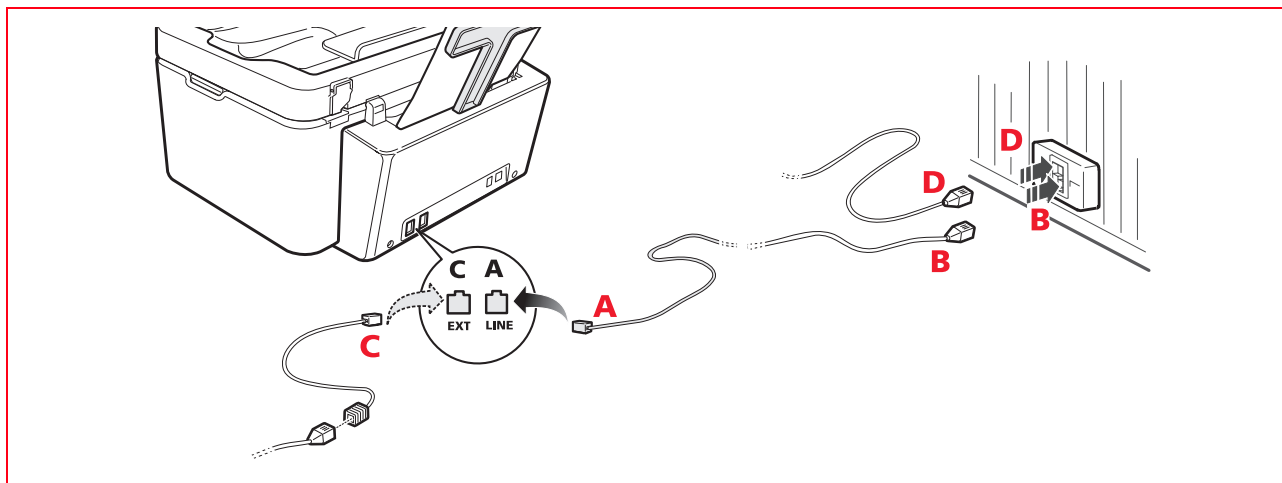
Als het niet mogelijk is om de aanvullende telefoon rechtstreeks op de "EXT" aansluiting aan te sluiten, gebruik dan de adapter die bij de aanvullende telefoon is geleverd.

- A** = ingang telefoonlijn (LINE IN)
- B** = wandcontactdoos voor telefoonstekker
- C** = externe telefoon, met of zonder adapter, antwoordapparaat (EXT)
- D** = contactdoos voor een externe telefoon, een antwoordapparaat of andere apparatuur.

### Aansluiting geval 1 Italië



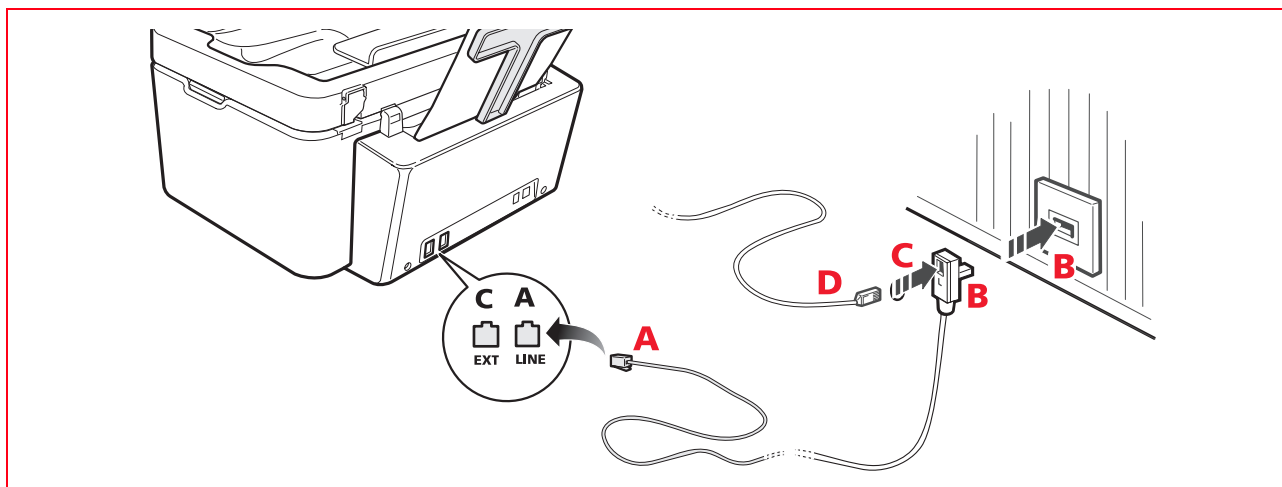
## Aansluiting geval 1 Zwitserland



## Aansluiting geval 2

Steek de connector of de stekker van de aanvullende apparatuur in de stekker-contactdoos (zie het betreffende schema).

- A = ingang telefoonlijn (LINE IN)
- B = wandcontactdoos voor telefoonstekker
- C = externe telefoon, met of zonder adapter, antwoordapparaat (EXT)
- D = contactdoos voor een externe telefoon, een antwoordapparaat of andere apparatuur.

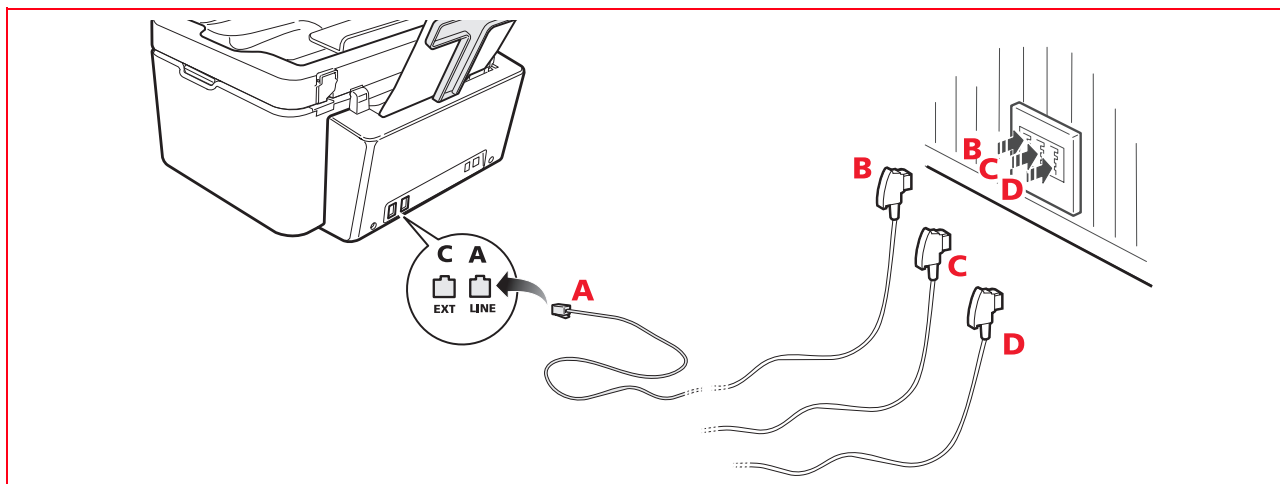


## Aansluiting geval 3

Steek de stekker van de aanvullende apparatuur in de (wand) contactdoos voor aansluiting van de telefoonlijn (zie het betreffende schema).

Bovendien kan, via de speciale adapter (zoals voor het eerste type aansluiting), extra apparatuur worden aangesloten op de "EXT" aansluiting voor het aansluiten van de telefoonlijn op de printer.

- A = ingang telefoonlijn (LINE IN)
- B = wandcontactdoos voor telefoonstekker
- C = externe telefoon, met of zonder adapter, antwoordapparaat (EXT)
- D = contactdoos voor een externe telefoon, een antwoordapparaat of andere apparatuur.



## INSTALLATIE VAN DE FAX

Druk, na de telefoonkabel en het netsnoer te hebben aangesloten, op de inschakeltoets van de printer; er wordt een zelfdiagnosecyclus uitgevoerd en hierna wordt op het display de melding weergegeven dat de printer klaar is voor gebruik als faxapparaat.

### Installatieprocedure

Als de printer niet is voorgeconfigureerd, geeft het display bij inschakeling alle beschikbare talen achter elkaar weer.

- 1 Het display geeft achter elkaar de beschikbare talen aan met 2 cijfers "nn" die de taal identificeren.  
Druk op de toetsen met betrekking tot het nummer "nn" dat overeenkomt met de gewenste taal.
  - 2 Bevestig de selectie door te drukken op de toets **1**. Door te drukken op de toets **0** keert men terug naar punt 1.
  - 3 Het display geeft de mogelijke keuzes voor het land van bestemming weer.  
Elk op het display weergegeven land wordt geïdentificeerd door een nummer "nn" waarmee het geassocieerd is.  
Druk op de toetsen met betrekking tot het nummer "nn" dat overeenkomt met het gewenste land van bestemming.
  - 4 Bevestig de selectie door te drukken op de toets **1**. Door te drukken op de toets **0** keert men terug naar punt 3.
  - 5 De installatie is beëindigd.
  - 6 Om de datum en tijd in te voeren op de toets **Menu** drukken en daarna op de toets **Bevestigen**.  
Op het display verschijnt het bericht "DATUM/TIJD INST".
  - 7 Voer de gegevens in via het alfanumerieke toetsenbord en druk op de toets **Bevestigen**.
- Opmerking:** de datum en tijd kunnen ook door de computer worden gezonden door selecteren van **Toolbox > Instellingen > Fax-instellingen**.
- Opmerking:** als de stroomvoorziening wordt onderbroken, gaan de datum en de tijd verloren. Bij inschakeling geeft de printer op het display het verzoek om invoer van datum en tijd weer.
- Opmerking:** indien de keuze van het bestemmingsland moet worden gewijzigd, in sequentie op de volgende toetsen drukken: **C + \* + \***. Op het display verschijnt de keuze van de taal en het land van bestemming. Voer de gewenste keuzes in en schakel na afloop de printer uit wanneer hierom wordt gevraagd. Bij inschakeling moeten de datum en tijd opnieuw worden ingevoerd.

| Land           | Selectie       |
|----------------|----------------|
| Argentina      | AMERICA LATINA |
| Australia      | NZL/AUSTRIA    |
| Austria        | ÖSTERREICH     |
| Belgium        | BELGIUM        |
| Brazil         | BRASILE        |
| Chile          | AMERICA LATINA |
| China          | CHINA          |
| Colombia       | AMERICA LATINA |
| Czech Republic | CZECH          |
| Denmark        | DANMARK        |
| Finland        | FINLAND        |
| France         | FRANCE         |
| Germany        | DEUTSCHLAND    |
| Greece         | GREECE         |
| Hong Kong      | SINGAPORE      |
| India          | INDIA          |
| Israel         | ISRAEL         |
| Italy          | ITALIA         |

| Land              | Selectie       |
|-------------------|----------------|
| Ireland           | UK/IRLANDA     |
| Luxembourg        | BELGIUM        |
| Mexico            | AMERICA LATINA |
| New Zealand       | NZL/AUSTRALIA  |
| Norway            | NORGE          |
| Netherlands       | HOLLAND        |
| Portugal          | PORTUGAL       |
| Perù              | AMERICA LATINA |
| Rest of the world | INTERNATIONAL  |
| Spain             | ESPAÑA         |
| South Africa      | S. AFRICA      |
| Sweden            | SVERIGE        |
| Switzerland       | SCHWEIZ        |
| Turkey            | TURKEY         |
| UK                | U.K. / IRELAND |
| Uruguay           | AMERICA LATINA |
| Venezuela         | AMERICA LATINA |

---

## INSTELLING DATUM EN TIJD VAN DE FAX

---

Voor handmatige instelling van de datum en tijd bij inschakeling van de printer:

- Druk, in stand-alone modus, op de toets **Menu**. De melding "**DATUM/TIJD INST**" wordt weergegeven.  
Voer de datum en de tijd in met het alfanumerieke toetsenbord en druk na afloop op de toets **OK**.
- Het is ook mogelijk de datum en tijd van de computer te zenden **Toolbox > Instellingen > Fax instellingen**.

# 2 GEBRUIK VAN DE PRINTER ZONDER EEN COMPUTER

**KOPIËREN VAN EEN DOCUMENT**

**FOTO'S AFDRUKKEN VANAF EEN DIGITAAL FOTOTOESTEL**

**FOTO'S AFDRUKKEN VANAF EEN DIGITAAL PICTBRIDGE FOTOTOESTEL**

**FOTO'S AFDRUKKEN VANAF EEN DIGITAAL DPOF FOTOTOESTEL**

**MENU VOOR FAXBEHEER**

**INSTELLING VAN DE PRINTER VOOR DE ONTVANGST VAN FAXEN**

**VERZENDEN VAN EEN FAX**

**AFDRUKKEN VAN FAXRAPPORTEN**

**WIJZIGEN VAN DE FAXINSTELLINGEN: RESOLUTIE EN CONTRAST**

**WIJZIGEN VAN SOORT BELTOON BIJ BEANTWOORDEN (ONDERSCHIED BELTONEN)**

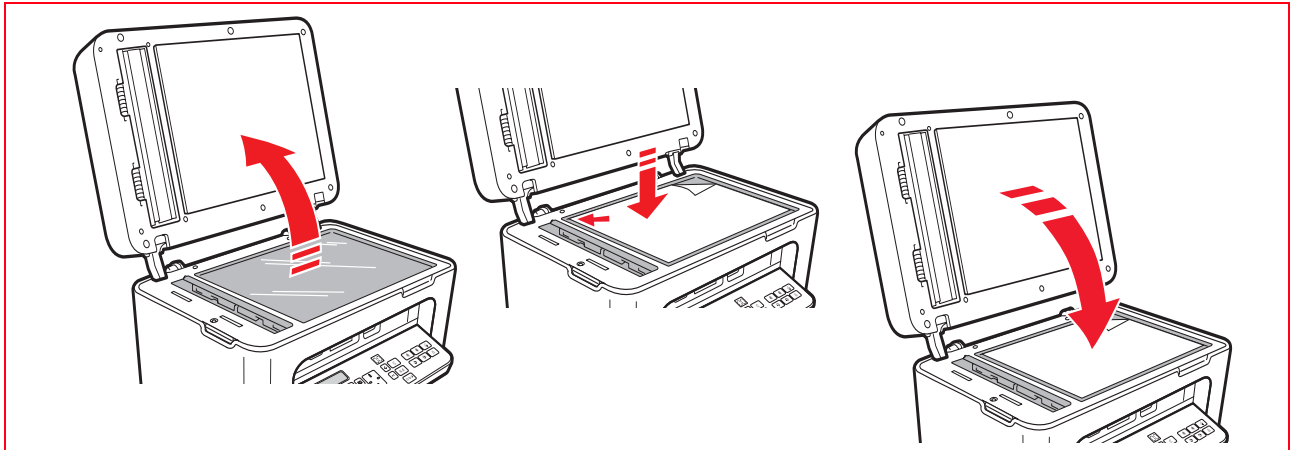
**GEBRUIK VAN DE AGENDA**

---

## KOPIËREN VAN EEN DOCUMENT

---

- 1 Schakel de printer in. Zie "In-en uitschakelen van de printer".
- 2 Controleer of de LEDs van "inkt op" op het frontpaneel uit zijn. In tegengesteld geval wordt geadviseerd de betreffende patroon te vervangen. Zie voor meer informatie "Vervanging van de inktpatronen".
- 3 Breng het papier in waarop men wil afdrukken.
- 4 Leg het te kopiëren document op de glasplaat van de scanner of, indien het uit meerdere pagina's bestaat, in de automatische documenten invoer.



- 5 Selecteer de kopieerkwaliteit, Foto of Normaal, door de drukken op de toets **Selectie printkwaliteit**.
  - a Selecteer **Normaal** om een normale Z/W tekst of een gemengd Z/W en kleurendocument te kopiëren.
  - b Om een document te kopiëren en op speciaal inkjet-papier af te drukken, **Foto** selecteren. Zie "Toetsenbord van de printer" voor meer informatie.
- 6 Selecteer het contrast, donker, uitgebalanceerd of licht, door te drukken op de toets **Contrast kopie**. Zie "Toetsenbord van de printer" voor meer informatie.
- 7 Druk, om meer dan een kopie te maken, meerdere keren op de toets "+" (meer) totdat het correcte aantal kopieën op de teller verschijnt.
- 8 Druk op de toets **Start Z/W kopie** of **Start kleurenkopie** afhankelijk van de behoefte.

**Opmerking:** als men het document wil kopiëren op een blad van ander formaat, houd dan de toets **Start Z/W kopie** of **Start kleurenkopie** ingedrukt om de functie **Passen naar pagina** te activeren. De printer zal automatisch het formaat van het origineel aanpassen totdat het overeenkomt met het formaat van het geladen papier.

**Opmerking:** de functie **Passen naar pagina** is niet beschikbaar als de te kopiëren documenten in de automatische documenten invoer zijn geplaatst.

---

## FOTO'S AFDRUKKEN VANAF EEN DIGITAAL FOTOTOESTEL

---

Wanneer de printer wordt aangesloten op een digitaal fototoestel of een compatibel extern geheugen, licht de toets **Start printen** op.

Door op de toets **Start printen** te drukken, verkrijgt men een afdruk van de Photo Index, een document dat alle foto's aanwezig in het geheugen dat is aangesloten op de printer reproduceert en waarop men de af te drukken foto's, het aantal kopieën en het papierformaat kan kiezen.

Voor het afdrukken vanaf de **Photo Index**:

- 1 Houd het gebruikte geheugen aangesloten om de Photo Index af te drukken.
- 2 Plaats de complete ingevulde Photo Index op de scannerplaat.
- 3 Druk op de toets **Start printen** tot de afdrukprocedure start (circa 8 sec.): de foto's worden afgedrukt zoals aangegeven
  - De vooraf geselecteerde printkwaliteit is geschikt voor speciaal inkjetpapier en kan gewijzigd worden op het toetsenbord van de printer.
  - De afgedrukte foto's zullen automatisch aangepast worden aan het papierformaat dat in de automatische papiertoevoer aanwezig is.

---

## FOTO'S AFDRUKKEN VANAF EEN DIGITAAL PICTBRIDGE FOTOTOESTEL

---

Om de beste afdrukresultaten van de foto te verkrijgen, wordt geadviseerd de kleurenpatroon en de fotopatroon te installeren. Zie "Vervanging van de inktpatronen".

- 1 Laad het fotografische papier in de printer.
- 2 Controleer of het PictBridge fototoestel ingeschakeld is en op de printer is aangesloten.
- 3 Het printen wordt rechtstreeks door het digitale fototoestel beheerd en de toets **Start printen** is dus niet actief. Lees de gebruiksaanwijzing van het fototoestel voor instructies met betrekking tot de afdrukprocedure van de foto's. Tijdens het printproces knippert de toets **Start printen**.

**Opmerking:** als het formaat van het geladen papier verschilt van het in het digitale fototoestel ingestelde formaat, zullen de afdrukken niet correct uitgevoerd worden en zal een foutmelding verschijnen.

---

## FOTO'S AFDRUKKEN VANAF EEN DIGITAAL DPOF FOTOTOESTEL

---

Om de beste printresultaten van de foto's te verkrijgen, wordt geadviseerd om de kleurenpatroon en de fotopatroon te installeren. Zie "Vervanging van de inktpatronen".

De printer is in staat om de DPOF informatie te herkennen die de gebruiker aan de foto's die hij wil afdrukken heeft gekoppeld. De toets **Start printen** gaat branden bij herkenning van het DPOF bestand.

- 1 Laad het fotografisch papier in de printer.
- 2 Controleer of het DPOF fototoestel ingeschakeld is en op de printer is aangesloten.
- 3 Selecteer de printkwaliteit naar behoefte.
- 4 Druk op de toets **Start printen** op het toetsenbord om de geselecteerde foto's af te drukken, waaraan de DPOF aanwijzingen van het digitale fototoestel gekoppeld worden.

---

## MENU VOOR FAXBEHEER

---

Het menu voor beheer van het faxapparaat wordt geactiveerd door op de toets **Menu** te drukken en wordt op het LCD display weergegeven.

Het bestaat uit de volgende items:

- **Ontvangen**
- **Installatie**
- **Printrapport**
- **Service**

Om het menu voor beheer van het faxapparaat te gebruiken staat de beschikking over:

- De toets **Navigator** om door de items op het display te bladeren.
- De toets **Bevestigen** om ze te accepteren.
- De toets **Annuleren** om terug te gaan of de lopende bewerkingen te verlaten.

### Ontvangen

Breng met de toets **Menu** op het display "**Ontvangen**" in beeld en druk op de toets **Bevestigen**.

De beschikbare items zijn: Automatisch, Handmatig, Telefoon/Fax, Antwoordapparaat/Fax. Raadpleeg voor nadere informatie het hoofdstuk "Instelling van de printer voor de ontvangst van faxen".

## Installatie

Breng met de toets **Menu** op het display "**Installatie**" in beeld en druk op de toets **Bevestigen**.

De beschikbare items zijn.

- **Datum en tijd:** om de datum en tijd in te stellen.
- **Taal:** om de gewenste taal in te stellen. Gebruik de toets **Navigator** om door de lijst te bladeren en druk daarna op de toets **Bevestigen**.
- **Nummer:** voer het faxnummer van de afzender in en bevestig met de toets **Bevestigen**.

## Printrapport

Breng met de toets **Menu** op het display "**Printrapport**" in beeld en druk op de toets **Bevestigen**.

De volgende rapporten kunnen afgedrukt worden:

- **Laatste transmissie:** druk op de toets **Bevestigen** om het uit te printen.
- **Factiviteiten:** druk op de toets **Bevestigen** om het uit te printen.

## Service

Verstrekt een lijst met gereserveerde informatie omtrent de printer, hetgeen handig is voor de technicus van de klantenservice. Om deze lijst te raadplegen is een wachtwoord vereist, dat uitsluitend voor de klantenservice toegankelijk is.

---

## INSTELLING VAN DE PRINTER VOOR DE ONTVANGST VAN FAXEN

---

In de faxmodus is de printer ingesteld om automatisch alle oproepen te beantwoorden.

Als hij wordt ingesteld om handmatig op de fax te antwoorden, is het nodig dat men persoonlijk de inkomende oproep met een aanvullende telefoon kan beantwoorden en vervolgens op de telefoon \* \* (of de persoonlijke code die via de applicatie Toolbox is ingevoerd) invoert om de fax te ontvangen.

De printer is in staat om automatisch faxoproepen van telefoonoproepen te onderscheiden, door een antwoordmodus in te stellen die hieronder is beschreven.

### Instelling van de ontvangstmodus

De antwoordmodus bepaalt of de printer wel of niet de inkomende oproepen moet beantwoorden.

Om de ontvangst in te stellen, de printer aanzetten en wachten tot hij online is.

Druk op de toets **MENU**, vervolgens op het item "**Ontvangen**" en kies vervolgens de modus **AUTOMATISCH**, **MANUEEL**, **TELEFOON/FAX**, of **ANTWOORDAPPARAAT/FAX**.

De beschikbare modi zijn:

- **AUTOMATISCH** (standaardinstelling): de printer is gemachtigd voor het ontvangen en afdrucken van faxen. De instelling moet gewijzigd worden als een extern apparaat, telefoon of antwoordapparaat wordt aangesloten.
- **MANUEEL:** de oproep wordt altijd door de telefoon ontvangen. Als bij het beantwoorden de gebruiker een faxoproep identificeert, kan deze omgeleid worden naar de printer door de gekozen code in te voeren (de vooraf gedefinieerde code is \* \*) met het toetsenbord van de aanvullende telefoon (als Op afstand in de Fax Configuratie vanuit Toolbox is gekozen).  
**Opmerking:** als een aanvullende telefoon op de printer is aangesloten, moet de geselecteerde Ontvangstmodus **MANUEEL** zijn.
- **TELEFOON/FAX:** Na een bepaald aantal malen rinkelen (te wijzigen door selectie van: **Toolbox > Instellingen > Fax instellingen > Installatie > Ontvangen**), stelt de printer zich met de telefoonlijn in verbinding en is in staat om te herkennen of de inkomende oproep een fax of een stem is: als de oproep een stem is, verandert het type overgaan van de printer (na de standaardrinkels) en gaat over gedurende de tijd die bepaald is met Activeringstijd Fax/Tel (te wijzigen door selectie van: **Toolbox > Instellingen > Fax instellingen > Installatie > Ontvangen**) om toe te staan dat de oproep per telefoon beantwoord wordt, en vervolgens keert de oproep naar de printer terug; als de oproep een fax is, wordt de fax ontvangen en afgedrukt.



- **ANTWOORDAPPARAAT/FAX:** Het antwoordapparaat moet op de printer aangesloten zijn. Bij deze Ontvangstmodus moet het aantal rinkels dat voorafgaat aan de inwerkingtreding van het antwoordapparaat (zie handleiding van het antwoordapparaat) lager zijn dan het aantal (te wijzigen door selectie van: **Toolbox > Instellingen > Fax instellingen > Installatie > Ontvangen**) waarna de inkomende oproep door de printer ontvangen wordt, zodat het antwoordapparaat als eerste de lijn ontvangt.

**Opmerking:** als een antwoordapparaat op de printer is aangesloten, moet de geselecteerde Ontvangstmodus ANTWOORDAPPARAAT/FAX zijn.

---

## VERZENDEN VAN EEN FAX

---



Een fax kan op verschillende manieren verzonden worden:

- Met behulp van het toetsenbord.
- Met behulp van de automatische papiertoevoer van documenten.
- Vanuit de computer. Zie "Gebruik van de printer vanaf een computer".

### Een fax m.b.v. het toetsenbord verzenden

- 1 Schakel, om een fax te verzenden, de printer in, controleer of hij op de telefoonlijn is aangesloten en wacht tot hij online is.
- 2 Plaats het origineel op de plaat van de scanner, druk op de toets **Start kleurenfax** of **Start Z/W fax** om het document via de scanner op te halen en in het geheugen te laden. Het display van het toetsenbord laat de melding "**OPSLAAN PAG.**" tijdens de ophaalfase van het document zien.

**Opmerking:** als een kleurendocument wordt verzonden, controleer dan of de correspondent gemachtigd is voor de ontvangst van kleurenfaxen.

- 3 Na afloop van het scannen geeft het display de mogelijkheid weer om andere pagina's op te halen.
- 4 Druk op de toets  voor het ophalen van andere pagina's of op de toets  om de ophaalfase te beëindigen en de fax te versturen.
- 5 Bel het telefoonnummer van de fax waarnaar u het document wilt sturen m.b.v.:
  - Het alfanumerieke toetsenbord (handmatige verzending); druk hierna op de toets **Start fax**.
  - Het telefoonboek, door uit de lijst van aanwezige nummers (automatische verzending met telefoonboek); druk hierna op de toets **Start fax**.

### Verzending van een fax m.b.v. de automatische papiertoevoer van documenten

- 1 Schakel, om een fax te verzenden, de printer in, controleer of hij op de telefoonlijn is aangesloten en wacht tot hij online is.
- 2 Plaats het document (of meerdere documenten) in de automatische papiertoevoer van documenten.
- 3 Voer het faxnummer van de geadresseerde m.b.v. het alfanumerieke toetsenbord van het toetsenbord in of roep het op uit het telefoonboek en druk op de toets **Start fax**.

**Opmerking:** als een kleurendocument wordt verzonden, controleer dan of de correspondent gemachtigd is voor de ontvangst van kleurenfaxen.

- 4 De printer haalt automatisch alle pagina's aanwezig in de automatische papiertoevoer van documenten op en stuurt ze naar de geadresseerde.

---

## AFDRUKKEN VAN FAXRAPPORTEN

---

Het afdrukken van rapporten over de door de fax verrichte activiteiten is beschikbaar op het toetsenbord van de printer door te drukken op de toets **Menu** en **Printrapport** met de toets **Navigator** te selecteren.

De printer geeft op het display twee afdrukmogelijkheden weer:

- **Laatste transmissie:** druk op de toets **OK** om af te drukken.
- **Faxactiviteiten:** druk op de toets **OK** om af te drukken.

Het rapport van de laatste transmissie/verzending wordt ook automatisch afgedrukt bij elke mislukte verzending. Door vanuit de computer te selecteren: **Toolbox** > **Instellingen** > **Fax instellingen**, kan de afdrukinstelling van de rapporten gewijzigd worden met keuze uit: altijd, mislukt (vooraf gedefinieerde instelling), nee.

Het rapport faxactiviteiten geeft een afdruk van het "logboek" van de fax waarin 42 posities over de door de fax verrichte activiteiten zijn opgeslagen. Het logboek wordt automatisch elke 32 posities afgedrukt.

## Rapport van de fax in geval van onderbreking van de stroomvoorziening

In geval van een stroomonderbreking, gaan eventuele opgeslagen berichten verloren en wordt bij de volgende inschakeling van de printer een rapport afgedrukt met de datum en tijd waarop de onderbreking is opgetreden en de eventuele aanwezigheid van documenten in het geheugen. De informatie m.b.t. de datum en tijd moet opnieuw worden ingevoerd.

---

## WIJZIGEN VAN DE FAXINSTELLINGEN: RESOLUTIE EN CONTRAST

---

Afstellen van de faxresolutie kan plaatsvinden door te drukken op de toets **Faxkwaliteit**.

De beschikbare opties zijn: **Normaal**, **Fijn** en **Foto** voor beide modi **Zwart/Wit** of **Kleur**.

Om een document zoals b.v. een foto te verzenden, moet de resolutie op **Fijn** of **Foto** ingesteld worden.

De resolutie kan tevens gewijzigd worden tijdens het scannen van meerdere pagina's; het resultaat van de wijzigingen is te zien op de eerste pagina die gefaxt wordt nadat er gewijzigd is.

---

## WIJZIGEN VAN SOORT BELTOON BIJ BEANTWOORDEN (ONDERSCHEID BELTONEN)

---

De printer kan geluiden weergeven met de beltoon, de zoemer of de ingebouwde luidspreker.

Van elk hiervan kan het volume geregeld worden.

- **Belvolume:** betreft rinkelen van de telefoon of van telefoon/fax (de printer heeft een inkomend telefoontje herkend en verwijst het naar de telefoon; deze functie is uitsluitend actief tijdens de modus Tel/fax).
- **Volume zoemer:** betreft een foutmelding tijdens ontvangst of verzending.
- **Volume luidspreker:** om de lijntonen te horen tijdens de keuze van het nummer.  
(Bij standaard instellingen is deze optie gedeactiveerd)

Instellen van de 3 soorten volume kan **uitsluitend** uitgevoerd worden in de applicatie **Toolbox**.

---

## GEBRUIK VAN DE AGENDA

---

Bij drukken op de toets **Telefoonboek** verschijnt op het display het laatst gebruikte faxnummer.

Om een naam te zoeken drukt u nogmaals op de toets **Telefoonboek**, waarna het eerste nummer van de lijst wordt weergegeven:

- Blader met de toets **Navigator** door de opgeslagen nummers en als u bij de gewenste naam bent op de toets **Start fax** om te bellen.

*Ofwel*

- Druk op de cijfertoets die overeenkomt met de beginletter van de naam in de agenda. Blader met de toets **Navigator** totdat u de gewenste naam hebt gevonden en druk op de toets **Fax Starten** om te bellen.

**Opmerking:** om een naam te bellen die begint met de letter A, drukt u eenmaal op de toets 2; om een naam te bellen die met de letter C begint drukt u driemaal op de toets 2.

Ga op dezelfde manier te werk met de overige letters van het alfabet op het alfanumerieke toetsenbord.

# 3 GEBRUIK VAN DE PRINTER VANAF EEN COMPUTER

**ALVORENS TE BEGINNEN**

**DE STATUS MONITOR VAN DE PRINTER**

**DE TOOLBOX**

**PRINTEN, KOPIËREN EN SCANNEN DOOR MIDDEL VAN DE TOOLBOX**

**PRINTEN VANUIT EEN APPLICATIE**

**PRINTERVOORKEURINSTELLINGEN BEPALEN VANAF DE COMPUTER**

**SCANNEN VAN EEN ORIGINEEL**

**FOTO'S PRINTEN**

**FAX INSTELLINGEN VANUIT DE APPLICATIE TOOLBOX**

**FAXBERICHT VERZENDEN MET BEHULP VAN DE COMPUTER**

---

## ALVORENS TE BEGINNEN

---

In dit hoofdstuk wordt de nodige basisinformatie gegeven voor het gebruik van de printer wanneer hij op een computer is aangesloten. Voor meer informatie over de geboden functies, raadpleeg de Gebruikershandleiding door selecteren van **Start > Programma's > Olivetti**.

Meer informatie is beschikbaar door selecteren van **Help** in de dialoogvensters.

Voordat u begint:

- 1 Controleer of de printer en de computer correct zijn aangesloten en of de software op de CD geïnstalleerd is zoals aangegeven in de **Installatie van de printer** dat bij de printer wordt geleverd.
- 2 Laad het papier waarop u wilt printen.
- 3 Controleer of de leds voor het opraken van de inkt op het frontpaneel niet branden. In tegengesteld geval wordt geadviseerd de betreffende inktpatroon te vervangen. Zie "Vervanging van de inktpatronen" voor meer informatie.

---

## DE STATUS MONITOR VAN DE PRINTER

---

De Status Monitor van de printer biedt informatie over de huidige status van de printer en wordt samen met de software op de installatie-CD geïnstalleerd.

De Status Monitor wordt automatisch weergegeven aan het begin van een afdruk- of kopieertaak, en hierop vindt u het volgende:

- Grafische weergave van het reeds uitgevoerde percentage van de afdruk of kopie.
- Weergave van het aantal reeds afgedrukte of gekopieerde pagina's ten opzichte van het totale aantal pagina's.
- Grafische weergave van de geschatte hoeveelheid inkt, in percentage, die nog beschikbaar is in de zwarte en kleurenpatroon.
- De mogelijkheid om een afdruk- of kopieertaak te annuleren.
- Het adres van de website van de fabrikant, waar u de nodige informatie kunt vinden voor het aanschaffen van nieuwe inktpatronen.

De Status monitor wordt automatisch gesloten aan het eind van de afdruk- of kopieertaak, maar kan op elk gewenst moment worden gesloten.

Als de Status Monitor gesloten is tijdens een afdruk- of kopieertaak, wordt hij onder de volgende omstandigheden automatisch weer geopend.

- Wanneer de inkt in de printer bijna of helemaal op is. Een gekleurd uitroepteken geeft het lage inktniveau (kleuren, zwart, of beide) en de betreffende percentages aan. Er worden pop-up vensters weergegeven met het adres van de website van de fabrikant waar u de nodige informatie vindt voor het aanschaffen van nieuwe inktpatronen.

Bovendien geeft de Status Monitor van de printer foutvensters weer wanneer:

- Een of beide patronen ontbreken.
- De glasplaat staat omhoog.
- Het toetsenbord is gesloten en er is een afdruk- of kopieerproces gestart.
- het papier in de printer opraakt.
- het papier vastloopt.
- een verkeerd papierformaat gedetecteerd wordt.
- de printer voor een andere applicatie gebruikt wordt.
- de printer niet herkend wordt.
- de wagen van de inktpatronen geblokkeerd wordt.
- de printer niet werkt (systeemfout).

De hierboven vermelde vensters bieden ook de keus om de afdruktaak voort te zetten of te annuleren.

---

## DE TOOLBOX

---

De applicatie Toolbox maakt het afdrukken, kopiëren, scannen, verzenden en ontvangen en verzenden van faxen mogelijk met behulp van één venster op het scherm van de computer.

Vanuit de hoofdschermpagina van de applicatie Toolbox, is het mogelijk om:

- Foto's af te drukken en kopieën te maken.
- Documenten te scannen door van te voren de bestemming te kiezen.
- De hoeveelheid resterende inkt in de geïnstalleerde patronen te controleren.
- Toegang te verkrijgen tot de functie **Oplossingen en assistentie**, waarmee het volgende mogelijk is:
  - de sproeiers van de patronen reinigen en controleren.
  - automatisch de patronen uitlijnen om de printkwaliteit te verbeteren.
  - het adres van de website van de producent vinden, waar de nodige informatie voor de aanschaf van nieuwe patronen aangetroffen kan worden.
  - Toegang tot informatie over foutopsporing en onderhoud.
  - Testpagina afdrukken.
- De functie **Instellingen** openen.

---

## PRINTEN, KOPIËREN EN SCANNEN DOOR MIDDEL VAN DE TOOLBOX

---

Om de Toolbox te openen:

- 1 Klik met de rechter muisknop op het pictogram Olivetti op de taakbalk van Windows en selecteer de **Toolbox**, of selecteer **Start > Programma's** of **Alle programma's > Olivetti > Olivetti Toolbox**. Het hoofdscherm van de Toolbox zal weergegeven worden.

**Opmerking:** in Mac OS X omgeving is de applicatie **Toolbox** beschikbaar door op het pictogram op het bureaublad te klikken of in de lijst van geïnstalleerde programma's.

De hoofdsectie van de Toolbox omvat de pictogrammen die de verschillende beschikbare tools aanduiden.

| Pictogram    | Het volgende is mogelijk:  |
|--------------|--|
| Print foto's | <ul style="list-style-type: none"><li>• Door de hard disk of het geheugen van het op de computer aangesloten digitale non-PictBridge/DPOF fototoestel bladeren, om de map met de af te drukken foto's te zoeken.</li><li>• Alle in de map opgeslagen foto's of de enkele gewenste foto's selecteren, en vervolgens het aantal af te drukken kopieën bepalen.</li><li>• Het papiertype en het papierformaat selecteren.</li><li>• Selecteren of de foto's op een enkele pagina, of twee foto's op een pagina of vier foto's op een pagina worden afgedrukt.</li><li>• Een index van de foto's afdrukken.</li><li>• De geselecteerde foto's afdrukken.</li></ul> |

## Pictogram

## Het volgende is mogelijk:

Fotokopieerapparaat

- Het te kopiëren documenttype bepalen.
- Het papiertype en het papierformaat waarop de afdruk wordt gemaakt selecteren.
- De kopieerkwaliteit bepalen.
- De kopie lichter of donkerder maken en de Z/W- of kleurenkopie selecteren.
- De lay-out van de afgedrukte kopie selecteren: meerdere kopieën scannen en op een enkele pagina afdrukken; kopieën van posterformaat maken door het aantal pagina's te bepalen waaraan de gekopieerde afbeelding wordt aangepast; de gekopieerde afbeelding het benodigde aantal keren reproduceren zonder herschalen van de afbeelding, of de gekopieerde afbeelding eenvoudig op een pagina afdrukken.  
Niet alle lay-outs zijn beschikbaar indien de kopie wordt uitgevoerd met het te kopiëren document in de automatische documenten invoer geplaatst.
- Het te kopiëren document of de foto vergroten of verkleinen, of de grootte automatisch regelen zodat hij op het geselecteerde papierformaat wordt aangepast.

**Opmerking:** niet alle functies voor formaat wijzigen of verschillende pagina-indelingen zijn beschikbaar indien de documenten in de automatische invoer worden geplaatst.

- Het aantal uit te voeren kopieën selecteren.

Scan -> file

Scan -> applicatie

Scan -> mail

Scan -> fax

- Een afdrukvoorbeeld scannen van het document of de foto die op de plaat van de scanner ligt.
- De selectiecommando's gebruiken voor het bepalen van het gebied van het afdrukvoorbeeld dat u wilt scannen.
- Het afdrukvoorbeeld draaien, spiegelen, vergroten of verkleinen.
- Het documenttype bepalen dat u wilt scannen en de modus voor volle kleuren, grijstinten of zwart-wit selecteren.
- De resolutie, de kleurintensiteit, de helderheid en het contrast van de gescande afbeelding bepalen.

**Opmerking:** indien de documenten in de automatische invoer worden geplaatst, kan een pagina tegelijk worden gescand, of alle documenten in sequentie.

Naar gelang de geselecteerde tool:

- Met **Scan -> file** (Scannen naar bestand), de gescande afbeelding in het formaat TIFF (.tif), bitmap (.bmp) of JPEG (.jpg) opslaan in een map van de computer.
- Met **Scan -> applicatie** (Scannen naar toepassing), het scannen van het document of de foto in een te selecteren applicatie uitvoeren (zoals een grafisch programma, een tekstverwerker of een desk-top publisher).
- Met **Scan -> mail** (Scannen naar email), het gescande document of de foto in gecomprimeerd .jpg formaat toevoegen aan een email-bericht dat door de standaard email-applicatie van de computer is geopend.
- Met **Scan -> fax** (Scannen naar fax), het scannen van het document of de foto, in gecomprimeerd .jpg formaat, in een te selecteren faxapplicatie uitvoeren.

De hoofdscherm pagina van de Toolbox geeft ook de koppeling naar Help, Oplossingen en assistentie, en Instellingen.

## Koppeling

## Het volgende is mogelijk:

Help

- Nadere informatie weergeven over het momenteel op de computer weergegeven element.

Oplossingen en assistentie

- De inktpatronen reinigen en controleren.
- De patronen automatisch uitlijnen.
- Het adres van de website van de fabrikant opzoeken waar u de nodige informatie vindt voor het aanschaffen van nieuwe inktpatronen.
- Informatie vinden met betrekking tot storingsopsporing en onderhoud.

Instellingen

- De standaardinstellingen van de diverse beschikbare functies wijzigen.

---

## PRINTEN VANUIT EEN APPLICATIE

---

- 1 Met het document of de foto geopend in de gebruikte applicatie, klikt u op **Bestand > Afdrukken** om het dialoogvenster **Afdrukken** te openen.
- 2 Klik op **Voorkeursinstellingen** of **Eigenschappen**, naar gelang het gebruikte besturingssysteem.  
Het scherm van de gebruikersinterface van de printerdriver wordt weergegeven, vanwaar het mogelijk is de multifunctionele printer te gebruiken, zoals aangegeven in onderstaande tabel.

### Voorkeursinstellingen/ Eigenschappen:

### Het volgende is mogelijk:

#### Papier/kwaliteit

- De samenstelling van het te printen document handmatig selecteren: Alleen zwarte tekst of grafiek, een combinatie van zwarte tekst, kleurengrafiek of foto's, alleen foto's; of de automatische detectie van het origineel als een combinatie van zwarte tekst, kleurengrafiek of foto's instellen.
- Het papiertype en formaat selecteren dat u wilt gebruiken.
- Het formaat, in inch of millimeter, bepalen van elk type persoonlijk aangepast papier dat u wilt gebruiken.
- De afdruk zonder randen selecteren wanneer gestreken of glanzend papier of kaartformaat is ingesteld.
- Het papier handmatig invoeren indien men op kettingpapier, enveloppen voor etiketten en opstrijkbladen wil afdrukken.
- De gewenste printkwaliteit selecteren.
- De afdruk in fotografische kwaliteit selecteren wanneer fotografisch papier is geladen en Foto als documenttype is geselecteerd; de printer zal om een langere afdruktijd vragen.
- Documenten bestaande uit meerdere pagina's afdrukken, van de eerste tot de laatste; de selectie kan geannuleerd worden.
- Kiezen of de afbeelding verticaal of horizontaal afgedrukt moet worden (de printer zal de afbeelding zoals gevraagd draaien).
- Kiezen om in Z/W of in kleur te printen, afhankelijk van het originele document.
- Het aantal af te drukken kopieën bepalen, al of niet beginnend bij de laatste pagina.
- De standaardinstellingen herstellen, of de instellingen opslaan zodat ze op de volgende printopdracht toegepast worden.

#### Opmaak

- Het afdrukken van de enkele pagina's van het document of de foto op een enkele pagina instellen.
- Het afdrukken van meervoudige pagina's op een enkel blad instellen, door 2, 3, 4 of 8 pagina's van het document of de foto op een enkel vel papier te plaatsen.
- De volgorde bepalen waarin de meervoudige pagina's op het enkele blad worden geplaatst, en al of niet een rand om de afzonderlijke afbeeldingen op het enkele blad instellen.
- Het afdrukken van meervoudige pagina's in posterformaat instellen, dus door de inhoud van een enkele pagina uit te breiden over meer dan één vel papier.
- Het aantal vellen bepalen waarop de geselecteerde posterafbeelding afgedrukt wordt en beslissen of al of niet een rand wordt geplaatst om de afzonderlijke afbeeldingen die de poster vormen.
- De standaardinstellingen herstellen, of de instellingen opslaan zodat ze op de volgende printopdracht worden toegepast.

#### Inktniveaus

- De geschatte hoeveelheid resterende inkt in de zwarte en kleurenpatroon weergeven.
- Een directe verbinding tot stand brengen waarmee men, door selecteren van **Oplossingen en assistentie**, informatie kan weergeven over onderhoud en storingsopsporing.
- Beschikken over een directe link naar het adres van de website van de fabrikant, waar u de nodige informatie vindt voor het aanschaffen van nieuwe inktpatronen.

## Printervoorkeuringinstellingen bepalen vanaf de computer

Om een document of foto te printen kan een keuze gemaakt worden uit verschillende modi:

- **SNELHEID:** hoge printsnelheid, lage resolutie met inktbesparing als gevolg.
- **NORMAAL:** gemiddelde printsnelheid en -resolutie, de beste tussenoplossing wat snelheid, printen van tekst en grafische afbeeldingen betreft. Dit wordt afgeraden voor het afdrukken van foto's en gecompliceerde afbeeldingen.
- **FOTO:** lage snelheid en hoge printresolutie. Dit wordt aangeraden voor het afdrukken van foto's.
- **HOOGSTE RESOLUTIE:** lage snelheid en een afdrukkwaliteit die te vergelijken is met die van de erkende fotohandel. Deze optie wordt alleen geactiveerd wanneer men **Handmatige** selectie kiest, het documenttype op **Foto** instelt en **Fotografisch** papier selecteert.

---

## SCANNEN VAN EEN DOCUMENT VANUIT EEN TOEPASSING

---

- 1 Leg het document op de glasplaat van de scanner of, indien het uit meerdere pagina's bestaat, in de automatische documenteninvoer.
- 2 Haal de afbeelding uit de gebruikte applicatie op.  
Indien het document op de glasplaat ligt, wordt de gebruikersinterface van de scannerdriver weergegeven. Links op het scherm wordt een afdrukvoorbeeld met lage resolutie van het document of de afbeelding weergegeven zodat u het scannen kunt aanpassen:

| Scannerdriver | Het volgende is mogelijk:  |
|---------------|--|
| Standaard     | <ul style="list-style-type: none"><li>• De compositie van het te scannen document bepalen: alleen tekst of grafiek in zwart-wit, combinatie van zwarte tekst, kleurengrafiek of foto's, of alleen foto's.</li><li>• De standaardinstellingen herstellen, of de instellingen opslaan zodat ze bij de volgende afdrukaak worden toegepast.</li></ul>   |
| Aangepast     | <ul style="list-style-type: none"><li>• De scanresolutie selecteren.</li><li>• Instellen of het scannen in reële kleuren met 24 bit/pixel, in grijs tinten met 8 bit/pixel of in Z/W met 1 bit/pixel moet worden uitgevoerd.</li><li>• De te scannen afbeelding lichter of donkerder maken.</li><li>• Het contrast van de te scannen afbeelding verhogen of verlagen.</li><li>• De standaardinstellingen herstellen, of de instellingen opslaan zodat ze bij de volgende afdrukaak worden toegepast.</li></ul> |

**Opmerking:** indien de documenten in de automatische invoer zijn geplaatst is het afdrukvoorbeeld niet beschikbaar en is het ook niet mogelijk het scanresultaat aan te passen.

De gebruikte toepassing kan al of niet de keuzemogelijkheid bieden om de pagina's afzonderlijk of alle documenten achter elkaar te scannen.



---

## FOTO'S PRINTEN

---

- 1 Open de applicatie **Toolbox** voor toegang tot de functies voor optimaliseren van de kwaliteit van de afbeelding.
- 2 Selecteer **Print foto's** om een correctiefilter toe te passen.
- 3 Kies de computermap waarin de af te drukken foto's opgeslagen zijn.
- 4 Selecteer de foto's die u wenst af te drukken en pas op elke foto de gewenste correctiefilters toe: het resultaat van het op de afbeelding toegepaste filter wordt weergegeven in het printvoorbeeld links in het scherm van de applicatie **Toolbox**.

Er kan een keuze worden gemaakt uit de volgende filters:

- verbeteren van het contrast
- verscherping
- witte balans
- oude afbeelding herstellen  
(oude foto's met fletse kleuren kunnen gescand worden en dan met dit filter behandeld worden)
- afdrukken in sepiakleur
- correctie van rode ogen

- 5 Selecteer **Print** om het venster te openen voor de keuze van afdrukmodus en -formaat  
De afbeeldingen wordt afgedrukt volgens de toegepaste instellingen.

---

## FAX INSTELLINGEN VANUIT DE APPLICATIE TOOLBOX

---

De applicatie **Toolbox** (geïnstalleerd met de software van het product) zorgt voor een zorgvuldige controle van alle hoofdfuncties die in faxmodus worden verricht. Selecteer voor toegang tot de configuratie van de Fax omgeving, **Toolbox > Instellingen > Fax instellingen**.

**Fax instellingen** opent een rolmenu dat de mogelijke instellingen aangeeft, onderverdeeld in:

- **Fax instellingen**
- **Installatie (Instelling en Ontvangen)**
- **Service**.

### Fax instellingen

Beschikbaar zijn:

- **Slaaptijd**: om in te stellen na hoeveel tijd de printer de modus van energiebesparing betreedt.
- **Telefoonboek**: om maximaal 10 namen in het telefoonboek in te voeren, door ze met een positie nummer, een telefoonnummer en een naam te identificeren.
- **Datum en tijd**: om de datum en de tijd in te voeren die ook overgedragen kunnen worden naar de computer die op de printer aangesloten is.

### Installatie

De beschikbare instellingen zijn:

- **Naam en Nummer** van de fax van de zender.
- **Taal** die in de bedieningsinterface wordt gebruikt.
- **Papierformaat** gebruikt voor het afdrukken en het beheer van formaten van ontvangen faxen die verschillen van het papier dat in de printer is geladen.
- Gebruik van de kleurenkop voor het ook in zwart afdrukken wanneer het niveau van de zwarte inkt laag is (**zwart trichroom**)
- **Formaat** van de datum en de tijd.

De overige instellingen zijn: **Instelling** en **Ontvangen (\*)**.

## Instelling

**Opmerking:** selecteer, om de gekozen instellingen te bevestigen, **INSTALLATIE** en druk op de toets **Zend instelling**.

De configuratie van de telefoonlijn vereist:

- **Type lijn**
  - **Publiek** (openbare lijn): beheerd door de telecommunicatieprovider op nationaal niveau.
  - **PBX (privé-lijn)**: beheerd door een centrale die op zijn beurt is aangesloten op een of meerdere openbare lijnen, en die verschillende interne (privé) lijnen schakelt en verbindt zonder de noodzaak om het openbare telefoonnet te gebruiken. Bij selectie van de privé-lijn zijn alleen de telefoonnummers van de interne lijn gemachtigd.
- **Modus lijn**: multifrequentie of pulsen. Selecteer de multifrequentie modus.
- **PBX flash**: selecteer deze instelling wanneer de printer is aangesloten op een privé-centrale (PBX) met beheer van de FLASH puls en als men de fax uitsluitend over de openbare lijn wil sturen.
- **ID beller**: zorgt voor weergave van het telefoonnummer of de naam van de beller.  
De ontvangst van de ID van de beller is een functie die aan de provider van het telefoonnet aangevraagd moet worden.
- **Op afstand**: als Manueel als Ontvangstmodus (\*) is geselecteerd omdat een externe telefoon op de printer of op dezelfde telefoonlijn is aangesloten, is bij invoer van de code \* \* (vooraf gedefinieerd) op het toetsenbord van de telefoon, de fax gemachtigd om inkomende documenten te ontvangen.
- **Lijnmonitor**: machtigt de speaker van de printer om de tonen van de telefoonlijn af te geven.
- **Kop van de fax**: het verzonden document zal ook de naam en het telefoonnummer van de afzender, datum en tijd en aantal pagina's bevatten. Men kan tevens de positie van deze kop instellen.
- **Foutcorrectie modus**: zorgt voor correctie van fouten veroorzaakt door eventuele storingen op de telefoonlijn.
- **TX rapport**: voorziet in het afdrukken van een rapport uitsluitend bij mislukte verzending (vooraf gedefinieerd), nooit of altijd.
- **TX snelheid**: 33600 bit/sec. is vooraf gedefinieerd; de zendsnelheid kan verlaagd worden indien de telefoonlijnen deze snelheid niet verdragen.
- **Volume zoemer en luidspreker**: instelbaar van 0 tot 8.

## Ontvangen (\*)

- **Belvolume**: selecteerbaar van 0 tot 8.
- **Aantal bellen**: de modem van de printer luistert op de telefoonlijn en ontvangt alleen na het aantal ingestelde belrings; het volgende gedrag hangt af van de gekozen Ontvangstmodus (\*).
- **Soort beltoon**: moet geactiveerd worden als twee telefoonnummers op dezelfde lijn actief zijn, de telefooncentrale wijst twee verschillende rinks toe die de printer kan herkennen tijdens de installatieprocedure (Deze instelling kan niet gebruikt worden in Frankrijk).
- **Fax/tel timer**: staat bij de Ontvangstmodus Tel/Fax toe om de tijd in te stellen waarna de printer de oproep als fax ontvangt. Kan ingesteld worden van 15 tot 40 seconden.

**(\*) De ONTVANGSTMODUS moet geselecteerd worden tijdens de installatie van de printer volgens de hieronder vermelde aanwijzingen.**

Voor het instellen van de ontvangst: schakel de printer in en wacht tot hij online is.

Druk op de toets **Menu** vanaf het faxtoetsenbord op de printer en vervolgens op **Ontvangstmodus**; kies de modus **AUTOMATISCH, MANUEEL, TELEFOON/FAX**, of **ANTWOORDAPPARAAT/FAX**.

### Modus AUTOMATISCH (standaardinstelling)

De printer is gemachtigd voor het ontvangen en afdrukken van faxen. De instelling moet gewijzigd worden als een extern apparaat, telefoon of antwoordapparaat wordt aangesloten.

### Modus MANUEEL

De oproep wordt altijd door de telefoon ontvangen. Als bij het beantwoorden de gebruiker een faxoproep identificeert, kan deze omgeleid worden naar de printer door de gekozen code in te voeren (de vooraf gedefinieerde code is \* \*) met het toetsenbord van de aanvullende telefoon (als Op afstand in de Fax Configuratie vanuit Toolbox is gekozen).

**Opmerking:** als een aanvullende telefoon op de printer is aangesloten, moet de geselecteerde Ontvangstmodus MANUEEL zijn.

## Modus TELEFOON/FAX

Na een bepaald aantal malen rinkelen (te wijzigen door selectie van: **Toolbox > Instellingen > Fax instellingen > Installatie > Ontvangen**), stelt de printer zich met de telefoonlijn in verbinding en is in staat om te herkennen of de inkomende oproep een fax of een stem is: als de oproep een stem is, verandert het rinkeltype van de printer (na de standaardrinkels) en gaat over gedurende de tijd die bepaald is met Activeringstijd Fax/Tel (te wijzigen door selectie van: **Toolbox > Instellingen > Fax instellingen > Installatie > Ontvangen**) om toe te staan dat de oproep beantwoord wordt, en vervolgens keert de oproep naar de printer terug; als de oproep een fax is, wordt de fax ontvangen en afgedrukt.

## Modus ANTWOORDAPPARAAT/FAX

Het antwoordapparaat moet op de printer aangesloten zijn.

Bij deze Ontvangstmodus van Ontvangen moet het aantal rinkels dat voorafgaat aan de inwerkingtreding van het antwoordapparaat (zie handleiding van het antwoordapparaat) lager zijn dan het aantal (te wijzigen door selectie van: **Toolbox > Instellingen > Fax instellingen > Installatie > Ontvangen**) waarna de inkomende oproep door de printer ontvangen wordt, Servicezodat het antwoordapparaat als eerste de lijn ontvangt. Ook wanneer de lijn door het antwoordapparaat wordt ontvangen, is de modem van de printer in staat om te bepalen of de oproep een stem is, en grijpt in dit geval niet in, of een fax: in dit geval wordt de fax ontvangen en afgedrukt.

**Opmerking:** als een antwoordapparaat op de printer is aangesloten, moet de geselecteerde Ontvangstmodus ANTWOORDAPPARAAT/FAX zijn.

## Service

Bevat een lijst met gereserveerde informatie van de faxmodule, die beschikbaar is voor een technicus van de servicedienst. De lijst bevat de gegevens van de hardware- en softwareafstellingen van de printer.

**Opmerking:** de in deze lijst vermelde gegevens mogen niet gewijzigd worden. Gebruik ervan is voorbehouden aan de onderhoudsdienst.

---

## FAXBERICHT VERZENDEN MET BEHULP VAN DE COMPUTER

---

Er kan een faxbericht verzonden worden:

- vanuit de toepassing **Toolbox**, door de documenten op de glasplaat of in de automatische documenteninvoer te plaatsen.

## Een fax verzenden in de applicatie Toolbox met gebruik van de scannerglasplaat

- 1 Open de applicatie **Toolbox** en selecteer **Scan -> fax**.  
Til het deksel van de scannerglasplaat op en leg het document of de foto met de te scannen kant naar beneden. Controleer of de linker bovenhoek van het document goed aansluit tegen de linker bovenhoek van de plaat.
- 2 Op het beeldscherm van de PC verschijnt automatisch de gebruikersinterface van het besturingsprogramma van de scanner, met een voorbeeld met lage resolutie van de afbeelding (het aantal pixels van de afbeelding staat onder het voorbeeld vermeld). Wijzig de kenmerken van het voorbeeld naar wens met behulp van de betreffende opties (bijvoorbeeld, kantelen van de afbeelding, spiegelbeeld, naar links/rechts draaien of uitvergroten/verkleinen).
- 3 Selecteer in het tabblad **Standaard** de scaninstellingen:
  - **Type:** selecteer het type van het document dat gescand moet worden en druk op de betreffende toets: **Tekst** (uitsluitend zwart/wit tekst of grafische afbeelding), **Gemixt** (combinatie van Z/W tekst, gekleurde grafische afbeeldingen of foto's) of **Foto**.
  - **Kleur:** selecteer de kleurenschakering van het te scannen document of foto en druk op de betreffende toets: **Kleur** (scannen met volle kleuren 600 dpi), **Grijs** (voor scannuances 300 dpi) of **Z/W** (zwart/wit scannen 150 dpi).
- 4 Selecteer in het tabblad **Personalisatie** de scanparameters:
  - **Resolutie:** kies in het rolmenu de scanresolutie. De volgende resolutie staat ter beschikking: 200 dpi.  
**Opmerking:** om een document te verzenden in faxmodus hoeft geen hoge resolutiewaarde gebruikt te worden.
  - **Intensiteit kleur:** selecteer in het pop-up venster het aantal kleuren die worden weergegeven met een bitcijfer. Er kan een keuze worden gemaakt uit de volgende waarden: 1-bit, 8-bit of 24-bit (Z/W, grijstinten, kleur).
  - Stel de **Helderheid** en het **Contrast** van het te scannen document of foto in. Schuif de helderheidsregelaar naar rechts om de afbeelding lichter te maken, naar links om ze donkerder te maken. Schuif de contrastregelaar naar rechts voor meer contrast, naar links voor minder.  
In beide gevallen komt de tussenstand overeen met gemiddelde helderheid en contrast.

- Vink het selectievakje **Descreen** (achtergrond verwijderen) af om een filter te activeren voor het uniformeren van de afbeelding, bijvoorbeeld wanneer krantenpagina's gescand worden.
- 5 Selecteer **Scan** om het document of de foto uiteindelijk te scannen.
  - 6 Na afloop van het scannen verschijnt een pop-up venster in beeld, waarin gevraagd wordt om meer pagina's scannen. Selecteer **Nee** om af te sluiten of **Ja** om meerdere pagina's te scannen.
  - 7 Nadat het document (of de pagina's waaruit het te verzenden document bestaat) gescand is, verschijnt het volgende in beeld:
    - de instellingen betreffende de modus voor verzenden van het faxbericht, of de printer **Linea Office Fax** is ingesteld als standaardprinter in de standaardparameters in de applicatie **Toolbox**.

ofwel

- de mogelijkheid het Faxtoestel te kiezen waarnaar het gescande document verzonden moet worden.
- 8 Selecteer de printer **Linea Office Fax**, bevestig met de toets **OK** en open het tabblad **Fax instellingen**.
  - 9 Vul de verschillende velden in om de faxinstellingen te bepalen. Het enige veld dat verplicht ingevuld moet worden om de fax te verzenden is het faxnummer.

Onderstaand worden de velden vermeld, die beschikbaar zijn voor het versturen van de fax:

- Voor- en achternaam van de ontvanger
- Bedrijf
- Faxnummer
- Titel.

Bovendien kan de standaard Adreslijst van Windows gebruikt worden om de gegevens van de ontvanger op te slaan, op te roepen of te wijzigen.

**Opmerking:** als er een naam aan de **Telefoonboek** is toegevoegd, kan hij opgeroepen worden door hem in de Adreslijst kiezen.

Andere beschikbare opties betreffen:

- Het voorblad van het faxbericht.
- Een naar de ontvanger te sturen bericht.
- Uitprinten van het gefaxte document.

**Opmerking:** door te drukken op de toets **Standaard** (standaardinstellingen) worden de in de applicatie Toolbox toegepaste beginvoorwaarden hersteld.

#### 10 Open het tabblad **Kwaliteit**:

- Maak voor de faxkwaliteit een keuze uit:
  - kwaliteit **Foto**, **Normaal** en **Hoog** voor Z/W modus.
  - kwaliteit **Foto** en **Hoog** voor modus kleur.
- Stel met behulp van de schuifregelaar het niveau van het contrast in.

#### 11 Verzend het faxbericht met de ingevoerde instellingen. Het document wordt naar de ontvanger verstuurd.

### Een fax verzenden in de applicatie **Toolbox** met gebruik van de automatische documententoevoer

- 1 Open de applicatie **Toolbox** en selecteer het item **Scan -> fax**.  
Plaats het document (of meerdere documenten) in de automatische documententoevoer.  
**Opmerking:** raadpleeg voor nadere informatie "Plaatsen van de vellen in de automatische papierinvoer".
- 2 Op het beeldscherm van de PC verschijnt automatisch de gebruikersinterface van het besturingsprogramma van de scanner, met een voorbeeld met lage resolutie van de afbeelding (het aantal pixels van de afbeelding staat onder het voorbeeld vermeld).
- 3 Met de twee toetsen onder het afdrukvoorbeeld kan men kiezen of men alle pagina's van het document in sequentie of één voor één wil scannen.

- 4 Indien men het document met één pagina tegelijk wil scannen, de scan-instellingen selecteren:
    - **Type:** selecteer het te scannen documenttype en druk op de overeenkomstige toets: **Tekst** (alleen zwarte tekst of grafiek), **Gemixt** (combinatie van zwarte tekst, kleurengrafiek of foto's) of **Foto** (alleen kleurenfoto's).
    - **Kleuren:** selecteer de kleurschaal van het te scannen document of de foto en druk op de overeenkomstige toets: **Kleur** (scannen in kleur), **Grijs** (scannen in grijs tinten) of **Z/W** (scannen in zwart-wit).
    - **Resolutie:** in het uitschuifmenu de scanresolutie selecteren. Voor het verzenden van een document in de faxmodus is geen hoge resolutie vereist.
    - **Helderheid en Contrast:** de helderheidscursor naar rechts verplaatsen om de afbeelding lichter te maken of naar links om de afbeelding donkerder te maken. De contrastcursor naar rechts verplaatsen om het contrast te verhogen of naar links om het contrast te verlagen. In beide gevallen komt de middenpositie overeen met een gemiddelde instelling.
  - 5 Wijzig indien nodig de kenmerken van het afdrukvoorbeeld met de betreffende tools om het gewenste eindresultaat te verkrijgen (bijvoorbeeld de afbeelding spiegelen, rechtsom of linksom draaien of vergroten of verkleinen). Met de twee toetsen onder het afdrukvoorbeeld kan men kiezen of men alle pagina's van het document in sequentie of één voor één wil scannen.
  - 6 Selecteer **Scannen** om de definitieve scan van het document te starten.
  - 7 Na afloop van het scannen verschijnt een pop-up waarin wordt gevraagd of u **andere pagina's wilt scannen**. Selecteer **Nee** om af te sluiten of **Ja** om verder te gaan met het scannen van andere pagina's. Indien men het scannen van alle pagina's in sequentie heeft gekozen, zijn de wijzigingen van het afdrukvoorbeeld niet actief en worden de pagina's van het document gescand zonder verdere onderbrekingen.
  - 8 Nadat het document (of de pagina's waaruit het te verzenden document bestaat) gescand is, verschijnt het volgende in beeld:
    - de instellingen betreffende de modus voor verzenden van het faxbericht, of de printer **Linea Office Fax** is ingesteld als standaardprinter in de standaardparameters in de applicatie **Toolbox**.
- ofwel*
- de mogelijkheid het Faxtoestel te kiezen waarnaar het gescande document verzonden moet worden.
- 9 Selecteer de printer **Linea Office Fax**, bevestig met de toets **OK** en open het tabblad **Fax instellingen**.
  - 10 Vul de verschillende velden in om de faxinstellingen te bepalen. Het enige veld dat verplicht ingevuld moet worden om de fax te verzenden is het faxnummer.

Onderstaand worden de velden vermeld, die beschikbaar zijn voor het versturen van de fax:

- Voor- en achternaam van de ontvanger
- Bedrijf
- Faxnummer
- Titel.

Bovendien kan de standaard Adreslijst van Windows gebruikt worden om de gegevens van de ontvanger op te slaan, op te roepen of te wijzigen.

**Opmerking:** als er een naam aan de **Telefoonboek**, kan hij opgeroepen worden door hem in de Adreslijst kiezen.

Andere beschikbare opties betreffen:

- Het voorblad van het faxbericht.
- Een naar de ontvanger te sturen bericht.
- Uitprinten van het gefaxte document.

**Opmerking:** door te drukken op de toets **Standaard** (standaardinstellingen) worden de in de applicatie Toolbox toegepaste beginvoorwaarden hersteld.

11 Open het tabblad **Kwaliteit**:

- Maak voor de faxkwaliteit een keuze uit:
  - kwaliteit **Foto**, **Normaal** en **Hoog** voor Z/W modus.
  - kwaliteit **Foto** en **Hoog** voor modus kleur.
- Stel met behulp van de schuifregelaar het niveau van het contrast in.

12 Verzend het faxbericht met de ingevoerde instellingen. Het document wordt naar de ontvanger verstuurd.

## Faxen vanuit file

- 1 Maak het op de computer opgeslagen bestand open in het toepassingsprogramma waarmee het geassocieerd is.
- 2 Open in het toepassingsprogramma het printmenu en selecteer de printer **Linea Office Fax**.
- 3 Druk op de toets **OK** om het tabblad met faxinstellingen te openen.
- 4 Vul de verschillende velden met faxinstellingen in. Het enige veld dat verplicht ingevuld moet worden om de fax te verzenden is het faxnummer.

Onderstaand worden de velden vermeld, die beschikbaar zijn voor het versturen van de fax:

- Voor- en achternaam van de ontvanger
- Bedrijf
- Faxnummer
- Titel.

Bovendien kan de standaard Adreslijst van Windows gebruikt worden om de gegevens van de ontvanger op te slaan, op te roepen of te wijzigen

**Opmerking:** als er een naam aan de **Telefoonboek** is toegevoegd, kan hij opgeroepen worden door hem in de Adreslijst te kiezen.

Andere beschikbare opties betreffen:

- Het voorblad van het faxbericht.
- Een naar de ontvanger te sturen bericht.
- Uitprinten van het gefaxte document.

**Opmerking:** door te drukken op de toets **Standaard** (standaardinstellingen) worden de in de applicatie Toolbox toegepaste beginvoorwaarden hersteld.

- 5 Open het tabblad **Kwaliteit**:
  - Maak voor de faxkwaliteit een keuze uit:
    - kwaliteit **Foto**, **Normaal** en **Hoog** voor Z/W modus.
    - kwaliteit **Foto** en **Hoog** voor modus kleur.
  - Stel met behulp van de schuifregelaar het niveau van het contrast in.
- 6 Verzend het faxbericht met de ingevoerde instellingen. Het document wordt naar de ontvanger verstuurd.

# 4 DE INKTPATRONEN

**CONTROLE VAN HET INKTNIVEAU**

**VERVANGING VAN DE INKTPATRONEN**

**UITLIJNEN VAN DE INKTPATRONEN**

**BEHEER VAN DE INKTPATRONEN IN FAXMODUS**

**GEBRUIK VAN DE FOTOGRAFISCHE INKTPATROON**

---

## CONTROLE VAN HET INKTNIVEAU

---

Het inktniveau van de patronen kan rechtstreeks op het frontpaneel van de printer, in de printerdriver, de applicatie Toolbox, de driver van de scanner of op de Status Monitor gecontroleerd worden.

### **Op het frontpaneel van de printer:**

- Wanneer de zwart- of kleurenindicatoren beginnen te knipperen, zijn de niveaus van de patronen **laag geworden**.
- Wanneer de indicatoren vast branden, bevindt de printer zich in de toestand dat **de patroon bijna op is** en wordt vervanging van de patroon geadviseerd.

### **In de printerdriver:**

- 1 Selecteer, bij een in een applicatie geopend document, **Bestand > Afdrukken**.  
Op het scherm verschijnt het dialoogvenster Afdrukken.
- 2 Selecteer **Voorkeursinstellingen** of **Eigenschappen**, afhankelijk van het gebruikte besturingssysteem.  
Op het scherm verschijnt de gebruikersinterface van de driver van de printer.
- 3 Selecteer het blad **Inktniveau's**. De twee niveau-indicatoren geven de geschatte hoeveelheid resterende inkt in de patronen aan, uitgedrukt in percentage.

### **In de applicatie Toolbox:**

- 1 Open de applicatie Toolbox vanuit het pictogram Olivetti op de taakbalk of op het bureaublad, of door **Start > Programma's** of **Alle programma's > Olivetti > Olivetti Toolbox** te klikken.
- 2 Selecteer **Oplossingen en assistentie**.  
Het hoofdvenster van Toolbox verschijnt.
- 3 Selecteer **Selecteer > Nieuwe inktpatronen**.  
In het dialoogvenster **Nieuwe inktpatronen**, geven de niveau-indicatoren de resterende hoeveelheid inkt in de patronen aan, uitgedrukt in percentage.

### **In de driver van de scanner:**

Wanneer een document of een foto wordt gescand, zijn in het onderste deel van het venster de niveau-indicatoren aanwezig, die de resterende hoeveelheid inkt in de patronen aangeven, uitgedrukt in percentage.

### **Op de Status Monitor:**

Tijdens afdrukken of kopiëren dat door de computer wordt uitgevoerd, wordt op het scherm de Status Monitor van de printer weergegeven. Het venster toont de printinformatie en het resterende inktniveau in de patronen. Zie voor meer informatie "De Status Monitor van de printer".

## **Informatie benodigd voor de aanschaf van nieuwe patronen**

Om de correcte werking van de printer en een hoge printkwaliteit te garanderen, is het van fundamenteel belang dat uitsluitend originele inktpatronen worden gebruikt.

Gebruik de volgende productcodes voor de aanschaf van de patronen:

- Zwarte inktpatroon, code **B0631 - IN701**
- Inktpatroon met drie kleuren, code **B0632 - IN703**
- Fotopatroon, code **B0633 - IN705**
- Zwart inktpatroon met hoge capaciteit, code **B0628 - IN702**
- Inktpatroon met drie kleuren met hoge capaciteit, code **B0629 - IN704**
- Fotopatroon met hoge capaciteit, code **B0630 - IN706**

**OPGELET:** de patronen zijn voor eenmalig gebruik bedoeld.



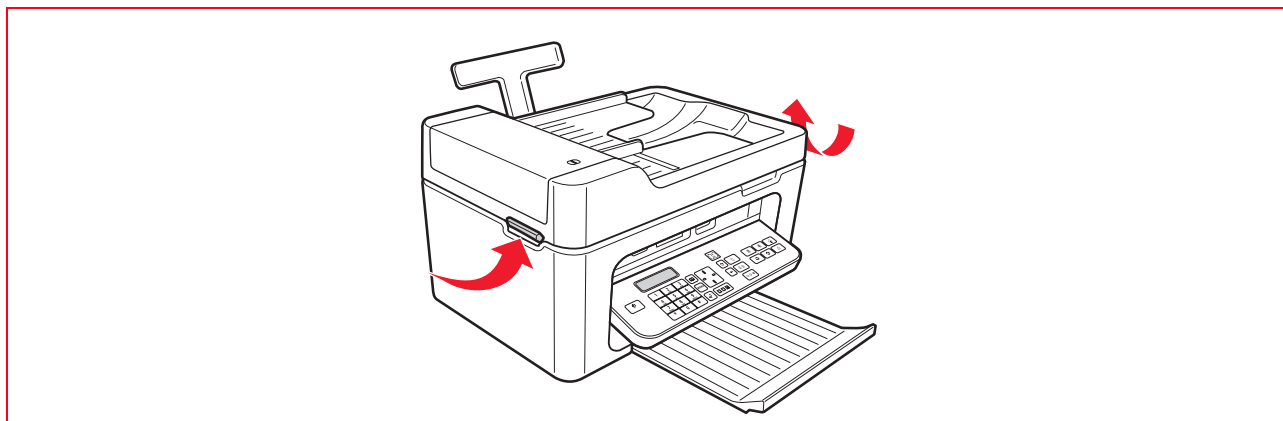
## VERVANGING VAN DE INKTPATRONEN

Men adviseert om originele patronen te gebruiken. De printkwaliteit is niet verzekerd en de garantie dekt niet eventuele problemen die veroorzaakt worden door het gebruik van niet-originele accessoires, onderdelen of componenten.

**OPGELET:** alvorens de in dit gedeelte beschreven procedures uit te voeren, dient u de informatie over de veiligheidsvoorschriften in deze snelgids nauwkeurig op te volgen.

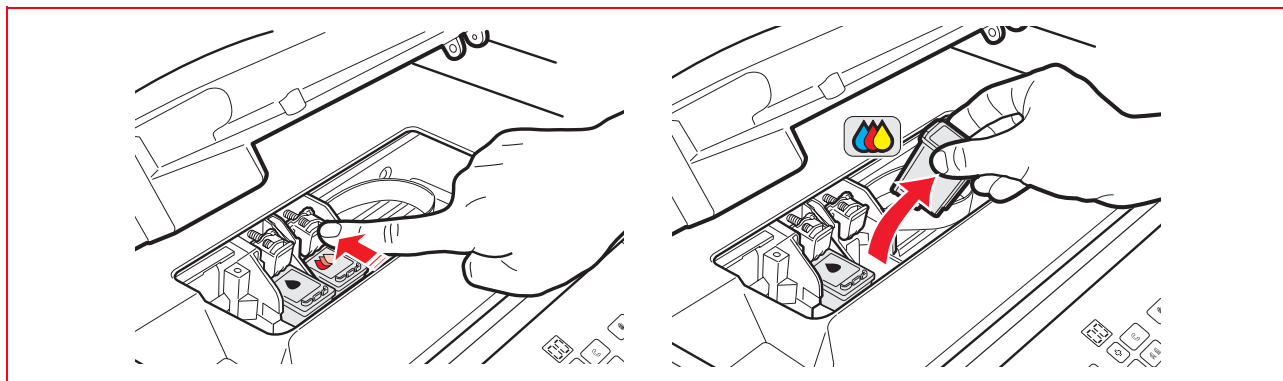
- 1 Schakel de printer in.
- 2 Til **met beide handen** het bovenste gedeelte van de printer op.

De steunhendel blokkeert automatisch het bovenste gedeelte van de printer in open stand. De wagen plaatst zich in het midden van de printer zodat het inbrengen wordt vereenvoudigd.

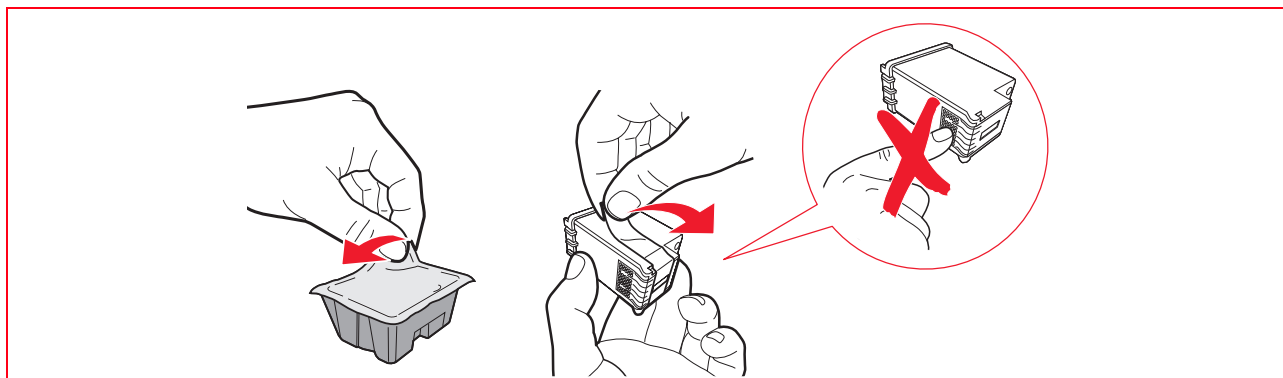


- 3 Druk op de ontgrendelingshendel om de te vervangen patroon te verwijderen.

**OPGELET:** de zwarte inktpatroon (of de fotopatroon) moet altijd in de linker houder worden ingebracht, en de kleurenpatroon in de rechter houder.

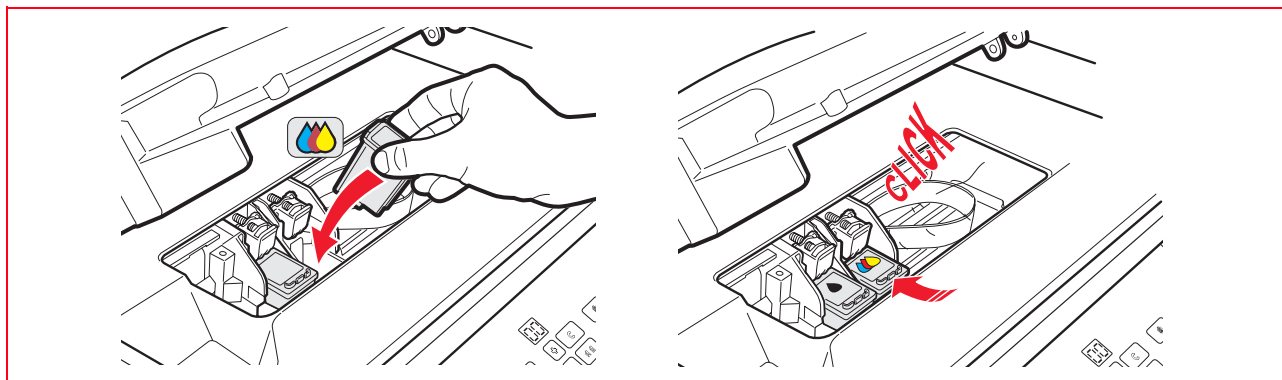


- 4 Als de verwijderde patroon opnieuw gebruikt zal worden, deze in de houder voor de zwarte of fotopatroon in de printer inbrengen.
- 5 Verwijder, om een nieuwe patroon te installeren, de beschermfolie van de patroon.

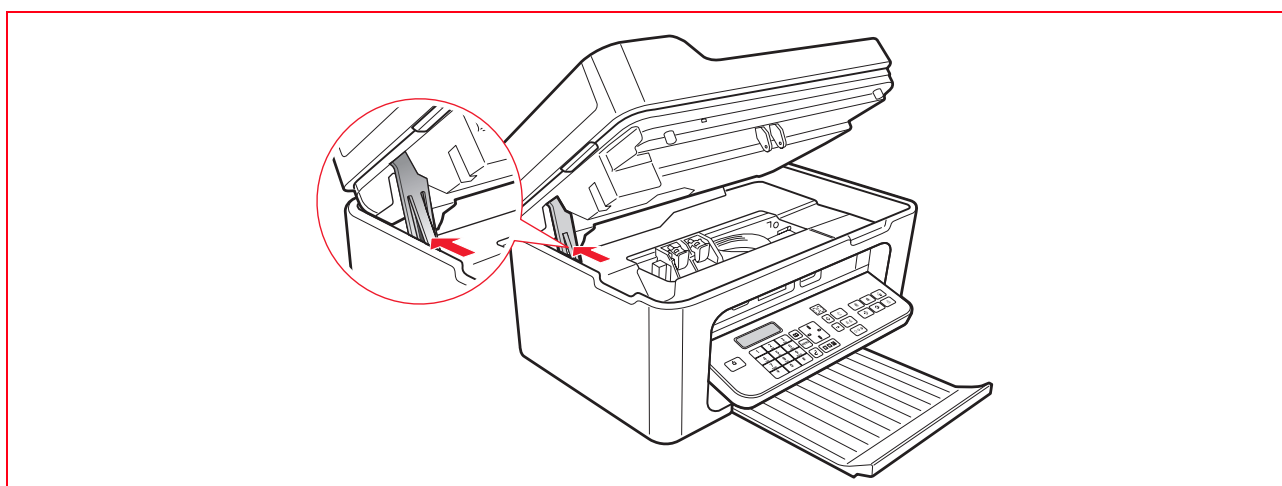


**Opmerking:** deze procedure heeft betrekking op een kleurenpatroon. De vervanging van een zwarte of een fotopatroon vereist dezelfde procedure.

6 Breng de nieuwe patroon in en druk hem naar de achterkant van printer totdat hij vasthaakt.



7 Til het bovenste gedeelte van de printer op en duw op de steunhendel. Het bovenste gedeelte van de printer komt omlaag en kan gesloten worden.



8 De printer voert automatisch de uitlijning van de patronen uit die beëindigd wordt met het afdrucken van een technische tekst. Breng een blad papier van A4-formaat in en wacht op het afdrucken.

---

## UITLIJNEN VAN DE INKTPATRONEN

---

Telkens wanneer de printer opnieuw wordt geïnstalleerd, worden de inktpatronen automatisch uitgelijnd.

Maar wanneer de afgedrukte tekens niet helder zijn of de regels niet goed te onderscheiden zijn, moeten de patronen handmatig uitgelijnd worden.

Het kan zijn dat uitlijning de printkwaliteit tevens verbetert wanneer de sproeiers van de inktpatronen schoongemaakt zijn.

### Uitlijning van de inktpatronen in het toepassingsprogramma Toolbox

Om de applicatie **Toolbox** te openen klikt u met de rechter muisknop op het Olivetti pictogram in de taakbalk of selecteert u **Start > Programma's of Alle programma's > Olivetti > Olivetti Toolbox**. Het hoofdscherm van de applicatie Toolbox wordt weergegeven.

- 1 Selecteer **Oplossingen en assistentie > Print Uitlijnpagina**.
- 2 Selecteer **Print**.
- 3 Nadat de uitlijnpagina is afgedrukt, zijn de patronen uitgelijnd.
- 4 Selecteer **Afsluiten** om terug te gaan naar het hoofdscherm van het toepassingsprogramma Toolbox.

---

## BEHEER VAN DE INKTPATRONEN IN FAXMODUS

---

Wanneer de zwarte inktpatroon bijna leeg is, vindt zwart printen in drie kleuren plaats doordat er gebruik wordt gemaakt van de kleurenpatroon.

Hierdoor kunnen er ook wanneer de zwarte inkt op is faxberichten ontvangen worden.

Het wordt aangeraden de inktpatroon zo spoedig mogelijk door een nieuwe te vervangen.

Nadat de nieuwe patroon aangebracht is, wordt afdrukken van faxberichten automatisch weer ingesteld op gebruik van beide inktpatronen (zwart en kleur).

Om beheer van de inktpatronen in faxmodus handmatig in te stellen kunt u op de computer gebruik maken van het toepassingsprogramma **Toolbox** (selecteer **Toolbox** > **Instellingen** > **Fax instellingen**).

---

## GEBRUIK VAN DE FOTOGRAFISCHE INKTPATROON

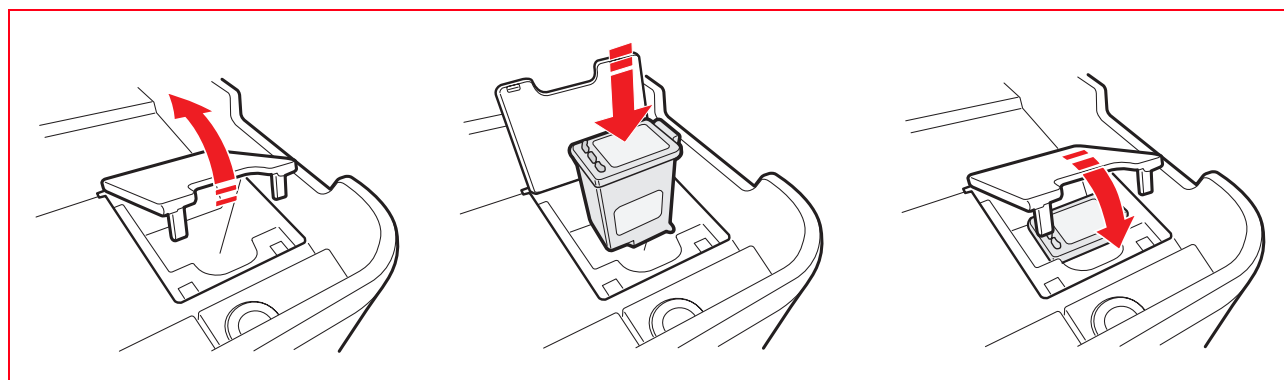
---

De fotografische inktpatroon wordt gebruikt in combinatie met de kleurenpatroon om de printkwaliteit van foto's te optimaliseren. Voor normale afdruktaken in zwart/wit of kleur, kunt u gebruik maken van de zwarte en van de kleureninktpatroon.

De printer bevat een behuizing voor het opbergen en bewaren van de ongebruikte zwarte of kleureninktpatroon.

Ga als volgt te werk om de inktpatronen te vervangen:

- 1 Open de scannerunit van de printer.
- 2 Verwijder de inktpatroon die u wenst te vervangen.
- 3 Maak het deksel van de inktpatroonruimte open.
- 4 Schuif de inktpatroon in de behuizing, met de sproeiers naar onder en de contacten naar boven.
- 5 Oefen lichte druk uit op de blokkeerhendel om de inktpatroon op zijn plaats te bevestigen.
- 6 Plaats een nieuwe inktpatroon in de printer.  
Zie "Inktpatronen vervangen" "Vervanging van de inktpatronen".
- 7 Sluit de scannerunit van de printer.





# 5 ONDERHOUD EN FOUTOPSPORING

**REINIGEN VAN DE PRINTER**

**REINIGEN VAN DE INKTSPROEIERS VAN DE PATRONEN**

**FOUTOPSPORING**

**FOUTMELDINGEN VAN HET FAXAPPARAAT**

**FOUTCODES DIE OP HET FAXRAPPORT WORDEN AFGEDRUKT**

**VERWIJDEREN VAN VASTGELOPEN PAPIER**

---

## REINIGEN VAN DE PRINTER

---

**OPGELET:** maak de printer niet vanbinnen schoon en gebruik geen ontvlekkingsmiddelen, producten op basis van aceton of vloeibare reinigingsmiddelen of spuitbussen. De behuizing van de printer en de glasplaat kunnen hierdoor beschadigd raken.

- 1 Reinig de behuizing met een droge of met lauwwarm water bevochtigde, zachte doek om stof, vuil en vlekken uitsluitend van de buitenkant te verwijderen.
- 2 Reinig de witte binnenkant van het bovendeksel voorzichtig met een droge of met lauwwarm water bevochtigde, zachte doek.
- 3 Reinig de glasplaat van de scanner met een zachte, met lauwwarm water of met glasreiniger bevochtigde doek.

---

## REINIGEN VAN DE INKTSPROEIERS VAN DE PATRONEN

---

Maak de inktspoeiers schoon wanneer:

- De afdrukken witte of gekleurde horizontale strepen vertonen.
- De afdruk flets is of geheel of gedeeltelijk wit.
- De verticale lijnen van de afdruk gekarteld zijn.

Reinig de inktspoeiers als volgt:

- 1 Controleer of er papier formaat A4 in de printer aanwezig is. Raadpleeg "Plaatsen van de vellen in de automatische documenteninvoer".
- 2 Open het toepassingsprogramma Toolbox door met de rechter muisknop te klikken op het pictogram Olivetti in de taakbalk ofwel selecteer **Start > Programma's** of **Alle programma's > Olivetti > Olivetti Toolbox**. Het hoofdscherm van de applicatie Toolbox wordt weergegeven.
- 3 Selecteer **Oplossingen en assistentie**.
- 4 Selecteer de optie **Maak de mondstukken schoon en test ze**.
- 5 Selecteer **Print**.  
De printer maakt de inktspoeiers automatisch schoon en drukt een technische testpagina af.
- 6 Selecteer na afloop **Afsluiten** om terug te gaan naar het hoofdscherm van de applicatie **Toolbox**.

---

## FOUTOPSPORING

---

### Problemen tijdens de installatie van de printer

Alvorens dit gedeelte te lezen:

- 1 Controleer eerst of de **printer correct op een geaard stopcontact** is aangesloten, in overeenstemming met de voor de printer vereiste voedingsspecificaties (100 - 240 Vca, 50 - 60 Hz) en of de printer ingeschakeld is.
- 2 Controleer, indien de printer op een computer is aangesloten, of ze beide ingeschakeld zijn.
- 3 De volgende besturingssystemen worden ondersteund: Microsoft Windows 2000 (Service Pack 4 of latere), XP (Service Pack 2 of latere) en Vista, of MAC OS X 10.2, OS X 10.3 en OS X 10.4.

| Probleem   | Mogelijke oorzaak  | Corrigerende ingreep   |
|--|--|--|
| De printer wordt niet ingeschakeld.  | <ul style="list-style-type: none"><li>• Het netsnoer is niet correct in de printer en/of het stopcontact gestoken.</li><li>• Het stopcontact werkt niet.</li></ul> | <ol style="list-style-type: none"><li>1 Controleer of beide uiteinden van het snoer correct zijn aangesloten.</li><li>2 Controleer of het geaarde stopcontact werkt.</li></ol> |
| Nadat de CD voor installatie in het station op de computer is geschoven start het installatieprogramma niet automatisch. | <ul style="list-style-type: none"><li>• Op de personal computer is een besturingsprogramma in gebruik dat niet compatibel is met de software van de CD.</li></ul>  | <ol style="list-style-type: none"><li>1 Gebruik de Windows CD voor Win2000, XP en Vista, de CD MAC voor OS X 10.2, OS X 10.3, OS X 10.4.</li></ol>                             |

| Probleem  | Mogelijke oorzaak   | Corrigerende ingreep   |
|---|---|--|
|   | <ul style="list-style-type: none"> <li>• De auto-run van de CD is uitgeschakeld.</li> <li>• De personal computer kan setup.exe niet vinden op de CD.</li> </ul> | <ul style="list-style-type: none"> <li>• In omgeving Windows: <ol style="list-style-type: none"> <li>1 Verwijder de installatie-CD en vervang hem in het station met het etiket naar boven gericht.</li> <li>2 Selecteer <b>Start &gt; Uitvoeren &gt; Bladeren</b>.</li> <li>3 Zoek de stationaanduiding van de CD en selecteer <b>Openen</b>.</li> <li>4 Selecteer <b>Setup &gt; Openen</b>. Het bestand setup.exe wordt weergegeven in het dialoogvenster.</li> <li>5 Druk op <b>OK</b> en volg de aanwijzingen op het scherm.</li> </ol> </li> <li>• In omgeving Macintosh: <ol style="list-style-type: none"> <li>1 Zet de printer aan en schuif de installatie-CD in het station.</li> <li>2 Selecteer het CD-pictogram om installatie van de software te starten en volg de aanwijzingen op het scherm.</li> </ol> </li> </ul> |
| <p>De naam van de printer is niet beschikbaar wanneer in een applicatie <b>File &gt; Print</b> gekozen wordt. De printer staat niet vermeld in de map printers in het configuratiescherm van Windows.</p> | <ul style="list-style-type: none"> <li>• Het printerbesturingsprogramma is niet correct geïnstalleerd.</li> </ul>   | <ol style="list-style-type: none"> <li>1 Sluit alle geopende programma's af.</li> <li>2 Deïnstalleer de printer.</li> <li>3 Installeer de printersoftware opnieuw volgens de aanwijzingen van de Installatiehandleiding of zoals vermeld in de voorgaande fasen.</li> </ol>  |
| <p>Wanneer de printer met de USB-kabel op de computer is aangesloten kan hij niet gebruikt worden.</p>  | <ul style="list-style-type: none"> <li>• De personal computer heeft een van de printerbesturingsprogramma's niet gevonden.</li> </ul>                           | <ol style="list-style-type: none"> <li>1 Deïnstalleer de printer.</li> <li>2 Installeer de printersoftware opnieuw.</li> <li>3 Sluit de printer op een USB-poort aan.</li> </ol>   |
| <p>Wanneer de printer met de USB-kabel op de computer is aangesloten verschijnt het bericht "Nieuw apparaat gedetecteerd" niet op het computerscherm.</p>   | <ul style="list-style-type: none"> <li>• De USB-kabel tussen printer en computer is niet goed aangesloten.</li> </ul>   | <ol style="list-style-type: none"> <li>1 Schakel de printer uit en koppel de USB-kabel van beide apparaten los.</li> <li>2 Sluit de USB-kabel weer aan op beide apparaten volgens de aanwijzingen van de Installatiehandleiding; zet dan eerst de printer en daarna de computer weer aan.</li> </ol>   |
|   | <ul style="list-style-type: none"> <li>• Het printerbesturingsprogramma is niet correct geïnstalleerd.</li> </ul>   | <ol style="list-style-type: none"> <li>1 Deïnstalleer de printer.</li> <li>2 Installeer de printersoftware opnieuw.</li> <li>3 Sluit de printer op een USB-poort aan.</li> </ol>   |

## Problemen bij het inschakelen van de printer

| Probleem  | Mogelijke oorzaak   | Corrigerende ingreep   |
|---|---|--|
| De printer wordt niet ingeschakeld wanneer de Aan/Uit toets op het toetsenbord wordt ingedrukt. | <ul style="list-style-type: none"><li>Het netsnoer is niet correct in de printer en/of een goed werkend stopcontact gestoken.</li></ul> | <ul style="list-style-type: none"><li>Trek het netsnoer uit printer en stopcontact en steek het er weer in.</li><li>Sluit een ander apparaat aan op het stopcontact en kijk of het werkt om te controleren of het stopcontact goed functioneert.</li></ul> |
| Er branden LED's op het frontpaneel van de printer.   | <ul style="list-style-type: none"><li>Specifieke printerfout, die door de LED gemeld wordt.</li></ul>                                   | <ul style="list-style-type: none"><li>Voer de corrigerende ingreep voor de betreffende LED uit.</li></ul>  |

## Problemen bij het afdrukken/kopiëren/scannen

| Probleem   | Mogelijke oorzaak  | Corrigerende ingreep  |
|--|--|---|
| In de applicatie is de printinstructie niet geactiveerd. | <ul style="list-style-type: none"><li>De bewuste printer is niet als standaardprinter ingesteld.</li></ul>             | <ul style="list-style-type: none"><li>In omgeving Windows:<ol style="list-style-type: none"><li>Selecteer <b>Start &gt; Instellingen &gt; Printers en faxapparaten</b>.</li><li>Selecteer met de rechter muisknop het pictogram van de betreffende printer en kies <b>Als standaard instellen</b>.</li></ol></li><li>In omgeving Macintosh:<ol style="list-style-type: none"><li>Installeer de bij de printer geleverde software opnieuw en controleer printer en spooler van het systeem Mac OS X.</li></ol></li></ul> |
|  | <ul style="list-style-type: none"><li>De printer is niet correct op de computer aangesloten.</li></ul>                 | <ol style="list-style-type: none"><li>Schakel printer en computer uit en koppel de USB-kabel van beide apparaten los.</li><li>Sluit de USB-kabel weer aan en zet eerst de printer en daarna de computer weer aan.</li></ol>   |
| Het afdrukproces wordt halverwege onderbroken.           | <ul style="list-style-type: none"><li>Het papier is vastgelopen.</li></ul>   | <ol style="list-style-type: none"><li>Verwijder het vastgelopen papier. Zie "Verwijderen van vastgelopen papier".</li><li>Druk op de toets <b>Annuleren</b> om de foutvoorwaarde te resetten. Het afdrukproces wordt vanaf de volgende pagina hervat.</li></ol>   |
| De zwarte en/of kleuren inktpatroon is volledig op.      | <ul style="list-style-type: none"><li>De beschermtape is niet verwijderd van de zwarte en/of kleurenpatroon.</li></ul> | <ul style="list-style-type: none"><li>Verwijder de beschermtape en breng de inktpatroon opnieuw aan.</li></ul>  |
| Er worden horizontale strepen afgedrukt.                 | <ul style="list-style-type: none"><li>Momentane problemen met de inktpatroon.</li></ul>                                | <ul style="list-style-type: none"><li>Maak de inktpatronen schoon. Zie "Reinigen van de inktspoeiers van de patronen".</li></ul>  |



| Probleem   | Mogelijke oorzaak   | Corrigerende ingreep  |
|--|---|---|
| De afgedrukte tekens zijn niet scherp genoeg.            | <ul style="list-style-type: none"> <li>De inktpatronen zijn niet meer goed uitgelijnd.</li> </ul> | <ul style="list-style-type: none"> <li>Lijn de inktpatronen uit vanaf de computer. Zie "Uitlijning van de inktpatronen in het toepassingsprogramma Toolbox".</li> </ul> |
| Er wordt een totaal blanco/totaal zwarte afdruk gemaakt. | <ul style="list-style-type: none"> <li>Verkeerd contact van de beeldsensor.</li> </ul>            | <ul style="list-style-type: none"> <li>Neem contact op met de technische Klantenservice.</li> </ul>   |

## FOUTMELDINGEN VAN HET FAXAPPARAAT

Het display van het toetsenbord van het faxapparaat, waar normaliter de datum en de tijd worden weergegeven, informeert de gebruiker over de huidige activiteittoestand van de fax. De meldingen die verschijnen verhinderen de normale werking van de printer niet en kunnen weergegeven blijven tot het volgende gebruik van de faxmodule. Druk, om de weergegeven melding te verwijderen, op de toets **Annuleren** ("C") op het toetsenbord van de fax.

### Meldingen tijdens de verzendfase

| Melding          | Beschrijving   |
|------------------|--|
| ZENDONDERBREKING | <ul style="list-style-type: none"> <li>De gebruiker heeft de lopende verzending onderbroken door op de toets <b>Annuleren</b> te drukken.</li> </ul>   |
| TX NIET MOGELIJK | <ul style="list-style-type: none"> <li>De scanner is reeds bezet met andere opdrachten, bijvoorbeeld van de computer. Wacht tot de lopende opdracht op de scanner voltooid is om een nieuw document te scannen, dat via fax verzonden moet worden.</li> </ul>                        |
| TX GEHEUGEN VOL  | <ul style="list-style-type: none"> <li>Het beschikbare geheugen van de fax is vol omdat er teveel documenten door de scanner gescand zijn; het is niet meer mogelijk om andere documenten op te slaan. Verzend de in het geheugen aanwezige documenten per fax of wis ze.</li> </ul> |
| VZ ERROR         | <ul style="list-style-type: none"> <li>Wordt weergegeven nadat verzenden van de fax met negatief resultaat verlopen is. Probeer nogmaals een document te faxen.</li> </ul>   |

### Meldingen tijdens de ontvangstfase

| Melding          | Beschrijving  |
|------------------|---|
| ONTV.ONDERBREKEN | <ul style="list-style-type: none"> <li>De gebruiker heeft de lopende ontvangst onderbroken door op de toets <b>Annuleren te drukken</b>.</li> </ul>   |
| ONTV. ERROR      | <ul style="list-style-type: none"> <li>Wordt weergegeven nadat ontvangen van een fax met negatief resultaat verlopen is. Probeer nogmaals een document via fax te ontvangen.</li> </ul>   |
| GEHEUGEN VOL     | <ul style="list-style-type: none"> <li>Het in de fax beschikbare geheugen is vol, want er zijn veel documenten ontvangen. Indien dit type fout optreedt, wordt op het faxrapport een algemene foutcode vermeld. Men adviseert om de ontvangen documenten die in het geheugen aanwezig zijn af te drukken of te wissen, indien ze ongewenst zijn.</li> </ul> |

## Algemene meldingen

| Melding         | Beschrijving   |
|-----------------|--|
| LEEG            | <ul style="list-style-type: none"><li>Er zijn geen gegevens beschikbaar in het geheugen van de fax. Dit wordt bijvoorbeeld weergegeven wanneer men probeert om faxrapporten af te drukken die niet aanwezig zijn of wanneer men het telefoonboek opent waarin echter geen informatie is opgeslagen.</li></ul>  |
| OPDR. ONMOGELJK | <ul style="list-style-type: none"><li>Fout in datum- en tijdstelling. Voer de gegevens opnieuw in en controleer of de ingevoerde waarden geldig zijn.</li></ul>  |
| FAX WERKT NIET  | <ul style="list-style-type: none"><li>Melding die wordt weergegeven tijdens de diagnosefase bij inschakeling van de printer. Duidt op een werkingsprobleem inzake de faxmodule; wanneer deze melding verschijnt, de printer uit- en weer inschakelen. Als het probleem voortduurt, contact opnemen met de technische Klantenservice.</li></ul>   |
| FOUT PRINTER    | <ul style="list-style-type: none"><li>Algemene fout inzake de printermodule. Een mogelijke oorzaak kan zijn dat de inkt in een van de geïnstalleerde patronen op is, er papier in de lade ontbreekt of dat papier is vastgelopen, etc. Controleer voor meer informatie de indicatoren op het frontpaneel van de printer of maak gebruik, als hij op een computer is aangesloten, van Statusbeheer om naar eventuele foutmeldingen te zoeken.</li></ul> |

### FOUTCODES DIE OP HET FAXRAPPORT WORDEN AFGEDRUKT

De foutcodes worden automatisch afgedrukt op het verzendrapport of op het rapport van de faxactiviteiten.

#### Foutcodes op het verzendrapport

De foutcodes die op het verzendrapport van de fax worden afgedrukt, bestaan uit **twee cijfers** die de oorzaak van de fout aangeven en uit een korte beschrijving om het begrip ervan te vereenvoudigen.

| Code | Melding  | Beschrijving   | Wat te doen   |
|------|--|--|---|
| 00   | OK   | Geen fout.   | Doe niets. De fax is correct verzonden.   |
| 03   | GEEN ANTWOORD  | De correspondent beantwoordt niet de oproep of er is geen fax.   | Controleer of het nummer van de Correspondent correct is.   |
| 04   | FOUTEN BIJ VERZENDING<br>HERHALEN VANAF<br>PAGINA nn | Er is een storing tijdens de verzending gedetecteerd. "nn" duidt op het nummer van de pagina waarop de fout is gedetecteerd. | Herhaal de verzending vanaf de pagina aangeduid op het rapport.                                     |
| 06   | BEZET  | De lijn is bezet.  | Probeer opnieuw wanneer de lijn vrij is.  |
| 09   | TX ONDERBROKEN MET<br>STOP                           | De verzending is onderbroken.  | Doe niets.  |
| 14   | VZ ERROR   | Tijdens de verzending van de fax is een fout opgetreden of de Correspondent heeft de ontvangst van de fax onderbroken.       | Probeer om de fax opnieuw te verzenden of controleer of de correspondent de fax wenst te ontvangen. |
| 15   | OPNIEUW IN Z/W                                       | Men verstuurt een kleurendocument maar de correspondent is niet in staat op dit te ontvangen.                                | Stuur de fax opnieuw, maar selecteer de Z/W modus.  |

## Foutcodes op het activiteitenrapport

De foutcodes die worden afgedrukt op het activiteitenrapport van de fax omvatten zowel de eerder beschreven foutcodes van de verzending als de foutcodes van de ontvangst die hieronder worden vermeld.

De foutcodes bestaan uit **twee cijfers** en geven de oorzaak van de fout aan. In verband met de beschikbare ruimte, wordt op het faxrapport uitsluitend de tweecijferige code zonder enkele beschrijving vermeld.

| Code | Melding      | Beschrijving   | Wat te doen  |
|------|--------------|--|--|
| 10   | ONTV. ERROR  | Tijdens de ontvangst van de fax is een fout opgetreden of de correspondent heeft de verzending van de fax onderbroken. | Vraag aan de correspondent om een nieuw fax te versturen.  |
| 11   | GEHEUGEN VOL | Het in de fax beschikbare geheugen is vol want er zijn veel documenten ontvangen.                                      | Druk de ontvangen documenten die in het geheugen aanwezig zijn af of wis ze als ze ongewenst zijn. |

---

## VERWIJDEREN VAN VASTGELOPEN PAPIER

---

- 1 Pak het vastgelopen papier vast en verwijder het voorzichtig. Als het papier scheurt, voorzichtig alle papierresten uit de printer verwijderen.
- 2 Om een tijdens het afdrukken of kopiëren opgetreden foutconditie te verwijderen, op de verlichte toets van het toetsenbord drukken zodat de afdruk vanaf de volgende pagina wordt hervat. Indien een fout is opgetreden tijdens de ontvangst van een fax, op de toets **Annuleren** ("C") drukken om de afdruk te hervatten vanaf het begin van de pagina die de fout heeft veroorzaakt.



# 6 TECHNISCHE SPECIFICATIES

**ALGEMENE SPECIFICATIES**

**AFDRUKSPECIFICATIES**

**KOPIEERSPECIFICATIES**

**SCANSPECIFICATIES**

**SPECIFICATIES VAN HET FAXSYSTEEM**

**PAPIERSPECIFICATIES**

### Algemene specificaties

|                                |   |
|--------------------------------|---|
| Toetsenbord                    | <ul style="list-style-type: none"><li>• Display met 2 regels en 16 tekens.</li><li>• Toetsenbord met 10 keuzecijfers, * toets en # toets.</li><li>• 4 toetsen voor faxfuncties: Telefoonboek, Faxkwaliteit, Start kleurenfax, Start z/w fax.</li><li>• Menu-, Navigatie- en Bevestigingstoets om faxinstellingen en -afstellingen uit te voeren, de Agenda te gebruiken en Rapporten af te drukken.</li><li>• 4 functietoetsen: Start printen, Start z/w kopie, Start kleurenkopie, Start scannen met computer.</li><li>• 1 toets voor kwaliteitskeuze in Print en Kopieer.</li><li>• Display met 2 cijfers voor weergave van het aantal kopieën ingesteld met de toetsen +/-.</li><li>• Toets Annuleren om de lopende taken af te sluiten en mogelijke foutvoorwaarden te annuleren.</li><li>• Aan/Uit knop.</li></ul> |
| Waarschuwinglampjes            | <ul style="list-style-type: none"><li>• 1 groene LED voor melden van USB-aansluiting.</li><li>• 4 LED's voor melden van fouten betreffende papier, zwarte, kleuren en fotografische inktpatroon.</li><li>• 1 LED om te melden dat er een ontvangen faxbericht opgeslagen is, dat geprint kan worden ofwel dat er een fout is opgetreden tijdens verzenden/ontvangen van een fax.</li></ul>  |
| Automatische papiertoevoer     | <ul style="list-style-type: none"><li>• Inhoud: ongeveer 100 vellen A4 van 80 g/m<sup>2</sup>.</li><li>• Ongeveer 10 enveloppen, 30 kaarten, 20 vellen kleefpapier.</li><li>• 20 vellen transparant, 20 vellen fotopapier.</li></ul>  |
| Automatische documententoevoer | <ul style="list-style-type: none"><li>• Inhoud: ongeveer 35 vellen A4 van 80 g/m<sup>2</sup></li><li>• Papierformaat: A4, Legal, Letter, A5.</li></ul>  |
| Geheugencapaciteit             | <ul style="list-style-type: none"><li>• Alleen-lezen geheugen (ROM) van 2 MB.</li><li>• Random Access geheugen (RAM) van 32 MB.</li></ul>   |
| Afmetingen en gewicht          | <ul style="list-style-type: none"><li>• Hoogte: 24 cm</li><li>• Breedte: 44 cm</li><li>• Diepte: 35 cm</li><li>• Gewicht: 8,5 kg</li></ul>  |
| Voedingseenheid                | Universele externe voedingseenheid met automatische modeldetectie CWT PAA060P.  |
| Ingangsspanning                | 100 - 240 Vac, 50-60 Hz, 1,7 A max. met aarding.  |
| Uitgangsspanning               | 30 Vdc, 2 A   |
| Aansluiting                    | <ul style="list-style-type: none"><li>• USB 2.0 hoge snelheid, op achterpaneel van de printer voor aansluiting op een personal computer.</li><li>• USB 1.1, PictBridge compatibel, op frontpaneel voor aansluiting op een digitale fotocamera.</li></ul>  |
| Temperatuurbereik              | <ul style="list-style-type: none"><li>• Tijdens gebruik: van 15 °C tot +35 °C</li><li>• Tijdens opslag: van -5 °C tot +45 °C</li><li>• Tijdens transport: van -15 °C tot +55 °C</li></ul>   |

## Algemene specificaties

|   |   |
|---|---|
| Vochtigheidsbereik                        | <ul style="list-style-type: none"><li>• Tijdens gebruik: van 15% tot 85%, zonder condensvorming.</li><li>• Tijdens opslag: van 15% tot 85%, zonder condensvorming.</li><li>• Tijdens transport: van 5% tot 95%, zonder condensvorming.</li></ul>  |
| Software en documentatie                  | <ul style="list-style-type: none"><li>• Besturingsprogramma printer en scanner (WIN/MAC).</li><li>• Toepassingsprogramma Toolbox (WIN/MAC).</li><li>• Gebruikersdocumentatie (WIN/MAC).</li><li>• Aanvullende software (WIN).</li></ul>   |
| Min. systeemvereisten voor aangesloten PC | <p>Besturingssysteem: Microsoft Windows 2000 (Service Pack 3 of volgende versies) of XP (Service Pack 2 of volgende versies), Vista ofwel MAC OS X 10.2, OS X 10.3, OS X 10.4.</p> <p>RAM geheugen:</p> <ul style="list-style-type: none"><li>• 256 MB voor Windows 2000/XP (aanbevolen wordt geheugen van 512 MB).</li><li>• 512 MB voor Windows Vista (aanbevolen wordt geheugen van 1 GB).</li></ul> <p>Beschikbare ruimte op de harde schijf: 500 MB.</p> |

---

## AFDRUKSPECIFICATIES

---

### Afdrukspecificaties

|                              |   |
|------------------------------|---|
| Afdruktechnologie            | Inktstraal.   |
| Afdruksysteem                | <p>Met inktpatronen:</p> <ul style="list-style-type: none"><li>• 3 kleuren (cyaan, magenta, geel)</li><li>• Zwart</li><li>• 3-kleuren fotografisch.</li></ul> <p>Om foto's af te drukken moet de zwarte inktpatroon vervangen worden door een fotografische (apart verkrijgbaar).</p> |
| Afdrukresolutie              | <ul style="list-style-type: none"><li>• Max. 4800 dpi geoptimaliseerd.</li></ul>  |
| Randen                       | Zonder rand op alle soorten speciaal papier voor inktstraalprinters.  |
| Modus rechtstreeks Afdrukken | <p>Beschikbaar:</p> <ul style="list-style-type: none"><li>• in Photo Index.</li><li>• met compatibele PictBridge/DPOF apparaten.</li><li>• met compatibele systemen (USB-stick of drive).</li></ul>   |

---

## KOPIEERSPECIFICATIES

---

### Kopieerspecificaties

|                     |   |
|---------------------|---|
| Resolutie           | <ul style="list-style-type: none"><li>• Max. 1200 x 1200 dpi</li></ul>  |
| Modus kopiëren      | <ul style="list-style-type: none"><li>• In modus stand-alone<ul style="list-style-type: none"><li>– 100%, aangepast aan de pagina (alleen als het document op de glasplaat is gelegd).</li><li>– soort papier/snelheid: gewoon en fotopapier.</li><li>– rinstellen van contrast: licht, normaal, donker.</li></ul></li><li>• In applicatie Toolbox:<ul style="list-style-type: none"><li>– uitvergroten/verkleinen van 25% tot 400%, modus kloon, poster.</li></ul></li></ul> |
| Max. aantal kopieën | <ul style="list-style-type: none"><li>• Max. 99.</li></ul>  |

---

## SCANSPECIFICATIES

---

### Scanspecificaties

|                     |  |
|---------------------|--|
| Type                | Flatbed, CIS (Contact Image Sensor).   |
| Optische resolutie  | <ul style="list-style-type: none"><li>• Max. 1200 x 1200 dpi</li><li>• Interpolatie: max. 9600 dpi</li></ul>   |
| Max. scanafmetingen | 215 mm (breedte) x 297 mm (hoogte).  |
| Compatibiliteit     | <ul style="list-style-type: none"><li>• Ondersteuning Twain en WIA.</li></ul>  |
| Functies            | <ul style="list-style-type: none"><li>• Fotokopieerapparaat</li><li>• Scan -&gt; file</li><li>• Scan -&gt; applicatie</li><li>• Scan -&gt; mail</li><li>• Scan -&gt; fax</li></ul> |

---

## SPECIFICATIES VAN HET FAXSYSTEEM

---

### Specificaties van het faxstelsysteem

|               |  |
|---------------|--|
| Verzenden fax | <ul style="list-style-type: none"><li>• De faxfuncties zijn beschikbaar op het toetsenbord of op de computer.</li><li>• Verzenden Faxbericht, kleuren of Zwart/Wit.</li><li>• Compatibel met norm G3-ITU T30 E.</li><li>• Snelheid 33,6 Kb/sec met auto fall back.</li><li>• Codeermethode voor bestanden in formaat: MH, MR, MMR, JPG.</li><li>• Modus RX: Automatisch, Manueel, Telefoon/Fax., Antwoordapparaat/Fax.</li></ul> |
| Telefoontje   | <ul style="list-style-type: none"><li>• Automatisch of manueel.</li></ul>  |



## Specificaties van het faxstelsel

|  |  |
|--|--|
| Verzendmodus zonder gebruik van computer | <ul style="list-style-type: none"><li>• Handmatig vanaf scanner; met automatisch laden van de pagina's met de automatische documententoevoer.</li><li>• Rapporten activiteit en bevestiging.</li><li>• Fax CCITT/ITU Group 3 met modus foutencorrectie.</li></ul>  |
| LCD                                      | <ul style="list-style-type: none"><li>• Weergave 16 tekens op 2 regels.</li></ul>  |
| Beschikbare functies                     | <ul style="list-style-type: none"><li>• Afdrukken rapport met faxactiviteiten.</li><li>• Afdrukken rapport in geval van stroomonderbreking.</li></ul>  |
| Capaciteit faxgeheugen                   | <ul style="list-style-type: none"><li>• Meer dan 150 pagina's (Lettertype Slerexe).</li><li>• 15 pagina's in kleur.</li></ul>  |
| Telefoonfuncties                         | <ul style="list-style-type: none"><li>• Automatisch opnemen, manueel opnemen, telefoon/fax, antwoordapp./fax.</li><li>• Mogelijkheid tot geluidssignaal bij telefoontje in modus ontvangen fax/tel.</li></ul>  |
| Aansluiting op computer                  | <ul style="list-style-type: none"><li>• Verzenden vanaf computer.</li><li>• Instellingen met toepassingssoftware Toolbox.</li><li>• Invullen van Adreslijst.</li></ul>   |
| Extra functies                           | <ul style="list-style-type: none"><li>• Rapporten afdrukken: zendactiviteiten TX en stroomonderbreking.</li><li>• Instellingen printen in toepassingsprogramma Toolbox ofwel met toetsenbord van printer in modus stand-alone.</li><li>• Uitschakelknop gedeactiveerd wanneer er documenten in het geheugen opgeslagen zijn.</li><li>• Adreslijst met 100 namen en zoekfunctie.</li><li>• Automatische functie om zwart in 3-kleuren af te drukken wanneer de zwarte inktpatroon minder dan 5% inkt bevat.</li></ul> |

**Ondersteunde papiersoorten**

| Soort papier                                | Gewicht van papier               | Max. toevoercapaciteit                               |
|---|----------------------------------|--|
| Standaard papier A4                         | Van 70 tot 80 g/m <sup>2</sup>   | 100 vel  |
| Standaard papier A4                         | Van 80 tot 90 g/m <sup>2</sup>   | Meer dan 50 vel                                      |
| Gecoat papier A4                            | Van 100 tot 170 g/m <sup>2</sup> | 50 vel   |
| Transparant A4 (met witte strook of dekvel) | 170 g/m <sup>2</sup>             | 20 vel (handmatige invoer wordt aanbevolen)          |
| Fotopapier A4                               | Van 160 tot 280 g/m <sup>2</sup> | 20 vel   |
| Glossy papier A4                            | Van 160 tot 180 g/m <sup>2</sup> | 20 vel   |
| Opstrijkpapier A4                           | Van 150 tot 180 g/m <sup>2</sup> | 5 vel  |
| Etiketten voor inkjetprinters A4            | Van 80 tot 110 g/m <sup>2</sup>  | 20 vel (handmatige invoer wordt aanbevolen)          |
| Kettingpapier A4                            | Van 80 tot 90 g/m <sup>2</sup>   | 20 vel voor spandoeken,<br><b>handmatige toevoer</b> |
| Kaartjes 10x15 cm                           | Van 130 tot 280 g/m <sup>2</sup> | 20 kaartjes  |
| Fotopapier 10x15 cm en 13x18 cm             | Van 170 tot 280 g/m <sup>2</sup> | 20 vel   |
| Enveloppen                                  | Van 75 tot 100 g/m <sup>2</sup>  | 10 enveloppen (handmatige invoer wordt aanbevolen)   |

**Opmerking:** de max. dikte voor standaardformaat A4 bedraagt 250 g/m<sup>2</sup>.

## Ondersteunde papierformaten en -afmetingen

| Formaat            | Afmetingen                         |
|--------------------|------------------------------------|
| A4                 | 8,27 x 11,7 inch (210 x 297 mm)    |
| A5                 | 5,85 x 8,27 inch (148,5 x 210 mm)  |
| US Letter          | 8,5 x 11 inch (216 x 279 mm)       |
| US Legal           | 8,5 x 14 inch (216 x 356 mm)       |
| US Executive       | 7,25 x 10,5 inch (184 x 267 mm)    |
| US Folio           | 8,5 x 13 inch (215,9 x 330,2 mm)   |
| US Statement       | 5,5 x 8,5 inch (139,7 x 215,9 mm)  |
| B5                 | 7,2 x 10,1 inch (182 x 256 mm)     |
| Kaarten 4x6"       | 4 x 6 inch (102 x 152 mm)          |
| Kaarten 5x8"       | 5 x 8 inch (127 x 203 mm)          |
| A6                 | 4,135 x 5,85 inch (105 x 148,5 mm) |
| Kaartjes 13 x 18   | 5,12 x 7,09 inch (130 x 180 mm)    |
| Kaarten (index)    | 3 x 5 inch (76,2 x 127 mm)         |
| Kaartjes Hagaki    | 3,9 x 5,8 inch (100 x 148 mm)      |
| L                  | 3,5 x 5 inch (89 x 127 mm)         |
| 2L                 | 5 x 7 inch (127 x 177,8 mm)        |
| US # 10            | 4,12 x 8,85 inch (105 x 225 mm)    |
| Envelop C5         | 6,38 x 9,0 inch (162 x 229 mm)     |
| Envelop DL         | 4,33 x 8,66 inch (110 x 220 mm)    |
| Envelop C6         | 4,46 x 6,37 inch (114 x 162 mm)    |
| B6                 | 4,92 x 6,93 inch (125 x 176 mm)    |
| Envelop B5         | 6,93 x 9,84 inch (176 x 250 mm)    |
| Monarch            | 3,875 x 7,50 inch (98,43 x 190 mm) |
| Envelop Chokei 3   | 4,72 x 9,25 inch (120 x 235 mm)    |
| Envelop Chokei 4   | 3,54 x 8,0 inch (90 x 205 mm)      |
| Envelop Chokei 40  | 3,54 x 8,8 inch (90 x 225 mm)      |
| Envelop Karugata 3 | 8,5 x 11 inch (216 x 277 mm)       |
| Envelop Karugata 4 | 7,75 x 10,5 inch (197 x 267 mm)    |
| Envelop Karugata 5 | 7,47 x 9,44 inch (190 x 240 mm)    |
| Kettingpapier (A4) | 8,27 x 223,8 inch (210 x 5938 mm)  |

**Opmerking:** alle bovengenoemde formaten worden automatisch door de printer gedetecteerd; er kunnen vellen met aparte afmetingen gebruikt worden door ze te plaatsen in het betreffende venster van het print- en kopieerprogramma (persoonlijk aangepast printformaat).



