

olivetti



LINEA *office* GEBRAUCHSANLEITUNG

Herausgegeben/veröffentlicht/erstellt von:
Olivetti S.p.A.
Gruppo Telecom Italia
Via Jervis, 77
Ivrea (TO)
Italy
www.olivetti.com

Copyright © Olivetti, 2007
Alle Rechte vorbehalten

Cod: 535315 ge

Erscheinungsdatum: Mai 2007

Warenzeichen: *Microsoft* und *Windows* sind eingetragene Warenzeichen der Microsoft Corporation.

Andere Handelsmarken oder Handelsnamen, die in diesem Dokument erwähnt werden, sind Handelsmarken oder eingetragene Warenzeichen der entsprechenden Firmen. Olivetti weist jedes Besitzinteresse an Handelsmarken und Handelsnamen zurück, die ihr nicht gehören.

Die Qualitätsanforderungen dieses Produkts werden durch die CE-Kennzeichnung bescheinigt, die am Produkt angebracht ist.



INHALT

1	ZU BEGINN	1
	ALLGEMEINES	2
	SICHERHEITSHINWEISE	2
	ANGABEN ZUR DRUCKQUALITÄT UND GARANTIE	2
	ANORDNUNG DER BESTANDTEILE DES DRUCKERS	3
	TASTATUR DES DRUCKERS	5
	Funktion der Tasten	5
	LEUCHTANZEIGEN AUF DER FRONTTAFEL DES DRUCKERS	7
	STROMVERSORGUNG DES DRUCKERS	8
	DRUCKER EIN- UND AUSSCHALTEN	8
	Economy-Modus des Druckers	8
	EINLEGEN DER BLÄTTER IN DEN AUTOMATISCHEN PAPIEREINZUG	9
	Einlegen unterschiedlicher Papiertypen	9
	EINLEGEN DER BLÄTTER IN DEN AUTOMATISCHEN DOKUMENTENEINZUG	10
	ANSCHLUSS EINER DIGITALKAMERA AN DEN DRUCKER	10
	ANSCHLUSS DES DRUCKERS AN DAS TELEFONNETZ	11
	Anschluss eines externen Telefons an das Telefonnetz	11
	INSTALLATION DES FAXGERÄTES	13
	Installationsverfahren	13
	DATUM UND UHRZEIT DES FAXGERÄTES EINSTELLEN	14
2	VERWENDUNG DES DRUCKERS OHNE COMPUTER	15
	DOKUMENT KOPIEREN	15
	FOTOS VON EINER DIGITALKAMERA AUSDRUCKEN	16
	AUSDRUCKEN VON FOTOS VON IHRER PICTBRIDGE DIGITALKAMERA	17
	FOTOS VON EINER DPOF DIGITALKAMERA AUSDRUCKEN	17
	DAS VERWALTUNGSMENÜ DES FAXGERÄTES	17
	Empfang	17
	Installation	18
	Druckerbericht	18
	Serviceleistungen	18

EINSTELLUNG DES DRUCKERS FÜR DEN EMPFANG VON FAXDOKUMENTEN	18
Einstellung des empfangsmodus	18
EIN FAX SENDEN	19
Fax über Tastatur senden	19
Fax unter Verwendung der automatischen Dokumentenzuführung senden	19
FAXBERICHTE AUSDRUCKEN	20
Faxbericht im Falle einer Stromunterbrechung	20
FAXEINSTELLUNGEN ÄNDERN: AUFLÖSUNG UND KONTRAST	20
RUFSIGNALTYP BEI ANTWORT ÄNDERN (RUFSIGNALERKENNUNG)	20
TELEFONBUCH VERWENDEN	20
3 VERWENDUNG DES DRUCKERS ÜBER EINEN COMPUTER	21
VOR BEGINN	21
DER STATUSMONITOR DES DRUCKERS	22
DIE TOOLBOX	23
DRUCKEN, KOPIEREN UND SCANNEN ÜBER DIE TOOLBOX	23
AUS EINEM ANWENDUNGSPROGRAMM DRUCKEN	25
Druckereinstellungen über den Computer einstellen	26
EINSCANNEN EINES DOKUMENTS AUS EINER ANWENDUNG	26
FOTOS AUSDRUCKEN	27
FAXEINSTELLUNGEN ÜBER DIE APPLIKATION TOOLBOX	27
Faxereinstellungen	27
Installation	27
Serviceleistungen	29
FAX UNTER VERWENDUNG DES COMPUTERS SENDEN	29
Fax über die Applikation Toolbox unter Verwendung der Scanfläche senden	29
Fax über die Applikation Toolbox unter Verwendung der automatischen Dokumentenzuführung senden	30
Fax aus Datei senden	32
4 DIE TINTENPATRONEN	33
ÜBERPRÜFUNG DES TINTENSTANDS	34
NÖTIGE INFORMATIONEN FÜR DEN KAUF NEUER TINTENPATRONEN	34
TINTENPATRONEN ERSETZEN	35
TINTENPATRONEN AUSRICHTEN	36
Tintenpatronen über die Applikation Toolbox ausrichten	36
STEUERUNG DER TINTENPATRONEN IM FAX-MODUS	37
VERWENDUNG DER FOTOPATRONE	37

5	WARTUNG UND PROBLEMLÖSUNG	39
	DEN DRUCKER REINIGEN	40
	DIE DÜSEN DER TINTENPATRONEN REINIGEN	40
	PROBLEMLÖSUNG	40
	Probleme während der Installation des Druckers	40
	Probleme beim Einschalten des Druckers	42
	Probleme beim Drucken/Kopieren/Scannen	42
	FEHLERMELDUNGEN DES FAXGERÄTES	43
	Meldungen während des Sendens	43
	Meldungen während des Empfangs	43
	Allgemeine Meldungen	44
	IM FAXBERICHT ENTHALTENE FEHLERCODES	44
	Fehlercodes im Sendebericht	44
	Fehlercodes im Bericht der Fax-Aktivitäten	45
	PAPIERSTAU BESEITIGEN	45
6	TECHNISCHE SPEZIFIKATIONEN	47
	ALLGEMEINE EIGENSCHAFTEN	48
	DRUCKEIGENSCHAFTEN	49
	KOPIEREIGENSCHAFTEN	50
	SCANEIGENSCHAFTEN	50
	EIGENSCHAFTEN DES FAXMODULS	50
	PAPIEREIGENSCHAFTEN	52
	Unterstützte Papierarten	52
	Formate und Abmessungen der unterstützten Papierarten	53

Sämtliche enthaltene Informationen können ohne vorherige Ankündigung geändert werden. Olivetti S.p.A. übernimmt keine Verantwortung für Verluste oder Beschädigungen direkter oder indirekter Art, die aus der Verwendung dieses Handbuchs entstehen.

MIPC (Mobile Imaging and Printing Consortium)

Das MIPC ist ein gemeinnütziger Industrieverein, der 2004 von führenden Unternehmen aus den Bereichen der Heimfotodruck- und Mobiltelefonindustrie gegründet wurde. Sein Ziel ist es, die Entwicklung von Interoperabilitätsrichtlinien, die das Drucken von Bildern und anderen Inhalten zwischen Mobiltelefonen und Heimdruckern ermöglichen, zu fördern und unterstützen. Die Richtlinien werden international gefördert, um ein breites Spektrum von Produkten und Dienstleistungen für die Endverbraucher der mobilen Telefone zu sichern.
<http://www.mobileprinting.org>.

LINEA office: Dieses "Mobile Printing Ready" Produkt ist dafür vorgesehen, ein einfaches Drucken aus Mobiltelefonen heraus zu ermöglichen. Es folgt den Richtlinien der "Mobile Imaging and Printing Consortium (MIPC) Implementation Guidelines for Home Printing with Mobile Terminals, Version 2.1" für PictBridge.

1 ZU BEGINN

ALLGEMEINES

SICHERHEITSHINWEISE

ANGABEN ZUR DRUCKQUALITÄT UND GARANTIE

ANORDNUNG DER BESTANDTEILE DES DRUCKERS

TASTATUR DES DRUCKERS

LEUCHTANZEIGEN AUF DER FRONTTAFEL DES DRUCKERS

STROMVERSORGUNG DES DRUCKERS

DRUCKER EIN- UND AUSSCHALTEN

EINLEGEN DER BLÄTTER IN DEN AUTOMATISCHEN PAPIEREINZUG

EINLEGEN DER BLÄTTER IN DEN AUTOMATISCHEN DOKUMENTENEINZUG

ANSCHLUSS EINER DIGITALKAMERA AN DEN DRUCKER

ANSCHLUSS DES DRUCKERS AN DAS TELEFONNETZ

INSTALLATION DES FAXGERÄTES

DATUM UND UHRZEIT DES FAXGERÄTES EINSTELLEN

ALLGEMEINES

Dieses Multifunktionsprodukt übt die Funktionen eines hochwertigen Tintenstrahldruckers, eines Farbscanners, eines Kopiergerätes und eines Faxgerätes aus. Der Umgang mit mehrseitigen Dokumenten beim Kopieren und Faxen wird durch die automatische Dokumentenzuführung erleichtert.

Für die normalen Druck- und Kopiervorgänge können die schwarze Patrone und die Farbpatrone verwendet werden. Zum Ausdruck von Fotos wird empfohlen, die schwarze Patrone durch die Fotopatrone zu ersetzen (die separat verkauft wird). Die Tintenpatronen sind auch in der Version mit hoher Kapazität erhältlich.

Der Drucker kann auch ohne Computer verwendet werden, um Dokumente via Fax zu senden, Dokumente zu kopieren und um Fotos auszudrucken, indem einfach eine Digitalkamera an die USB-Schnittstelle der Fronttafel angeschlossen wird.

Mit dem Drucker mitgeliefert werden die Installations-CDs, welche die Software für die Verwendung mit dem Computer enthalten sowie die Applikation **Toolbox** für einen leichteren Zugriff auf alle verfügbaren Funktionen.

Die andere mit dem Drucker gelieferte CD enthält die Software für die Text- und Bildbearbeitung.

Die vollständigen Informationen stehen durch Anwahl von **Start > Programme** oder **Alle Programme > Olivetti** auch in elektronischem Format zur Verfügung und können durchsucht oder ausgedruckt werden.

Es ist auch eine Online-Hilfe verfügbar, die über den **Hilfe**-Button auf jeder Seite der Software aufgerufen werden kann.

SICHERHEITSHINWEISE

Zum Zwecke der Sicherheit bitten wir Sie, die folgenden Informationen aufmerksam zu lesen und gewissenhaft zu befolgen:

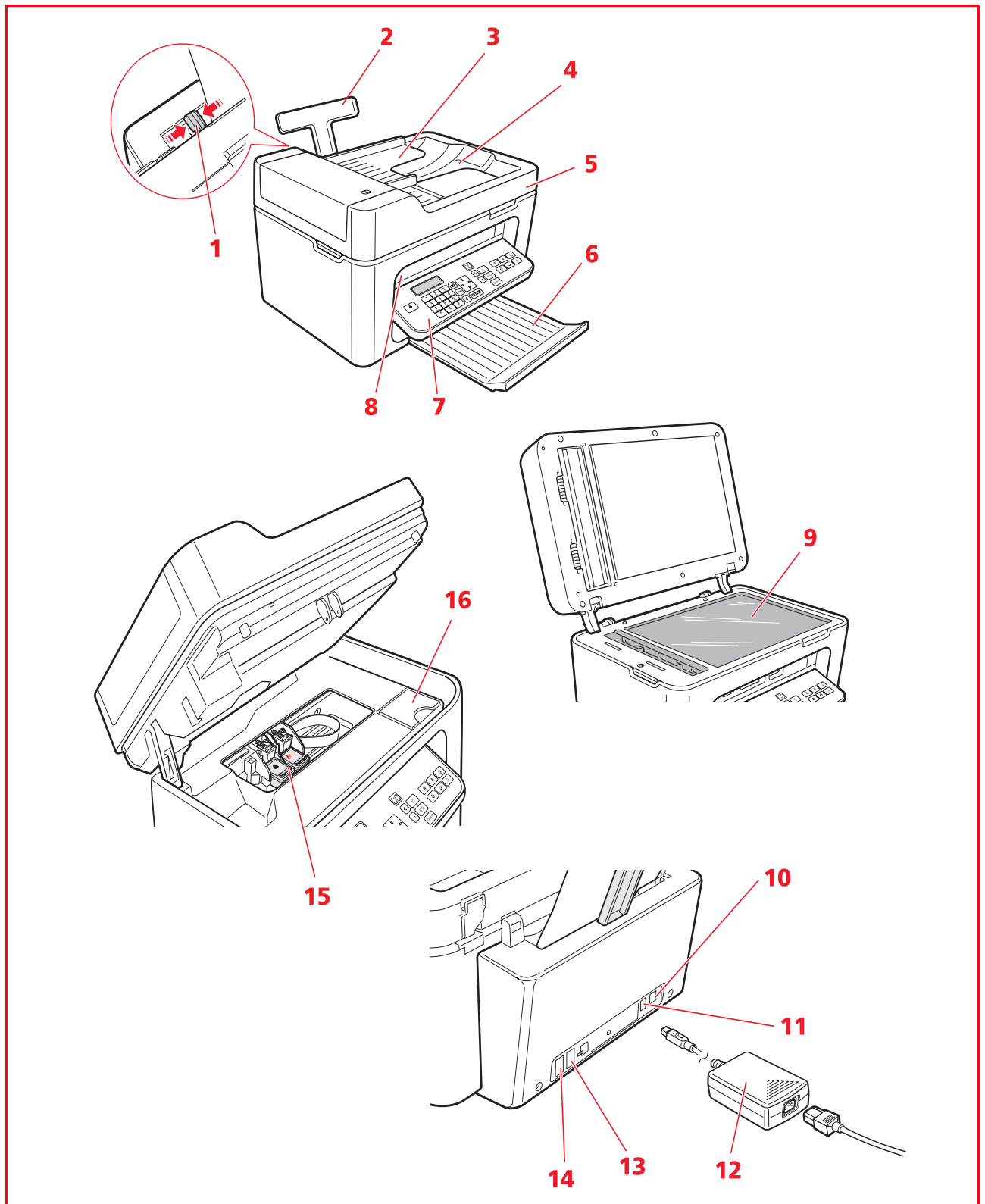
- Ausschließlich das Netzteil CWT model PAA060P und das Netzkabel verwenden, die mit dem Produkt mitgeliefert werden. Werden andere Netzteile als das in der Verpackung enthaltene Netzteil verwendet, ist der Benutzer dafür verantwortlich, die Übereinstimmung mit den Sicherheitsvorschriften und mit den korrekten, für das Produkt erforderlichen Versorgungswerten zu garantieren.
- Das Netzkabel an eine Steckdose mit Erdung anschließen, die sich in der Nähe des Produktes befindet und leicht zugänglich ist.
- Den Drucker auf einer ebenen und stabilen Fläche installieren und derart anordnen, dass es nicht möglich ist, auf das Netzkabel zu treten oder darüber zu stolpern.
- Den Drucker nicht in feuchten Räumen verwenden oder mit nassen Händen bedienen.
- Den Drucker vor Regen oder Feuchtigkeit schützen.
- Nicht versuchen, den Drucker auseinanderzubauen.
- Alle Warnhinweise und Anweisungen beachten, die direkt auf dem Drucker angegeben sind.
- Die mit dem Drucker mitgelieferte Dokumentation sorgfältig durchlesen und beachten.

ANGABEN ZUR DRUCKQUALITÄT UND GARANTIE

Um den korrekten Betrieb des Druckers und eine hohe Druckqualität zu garantieren, ist es grundlegend, ausschließlich **Olivetti Original-Tintenpatronen** zu verwenden.

Olivetti lehnt jede Haftung für Schäden am Drucker ab, die durch die Manipulation oder das Recycling der Tintenpatronen entstehen. Solche Tätigkeiten führen außerdem zum Verfall der Garantie.

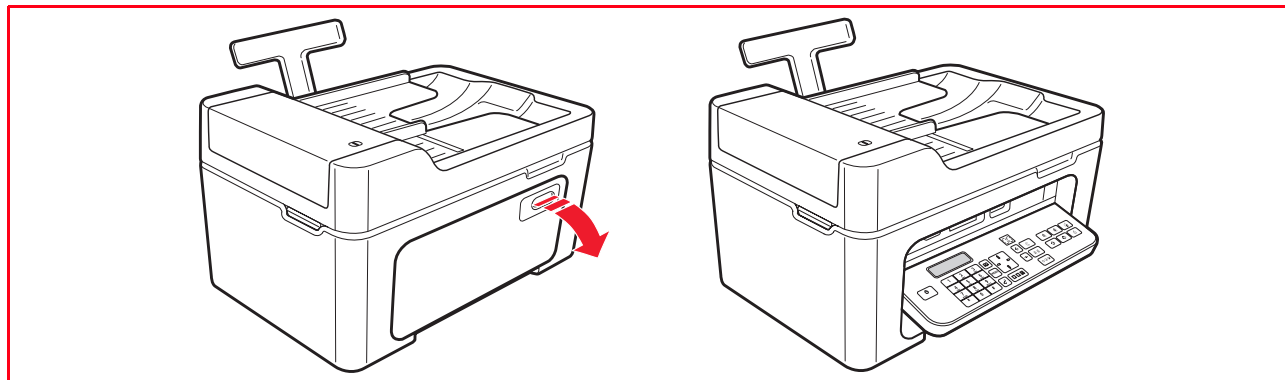
ANORDNUNG DER BESTANDTEILE DES DRUCKERS



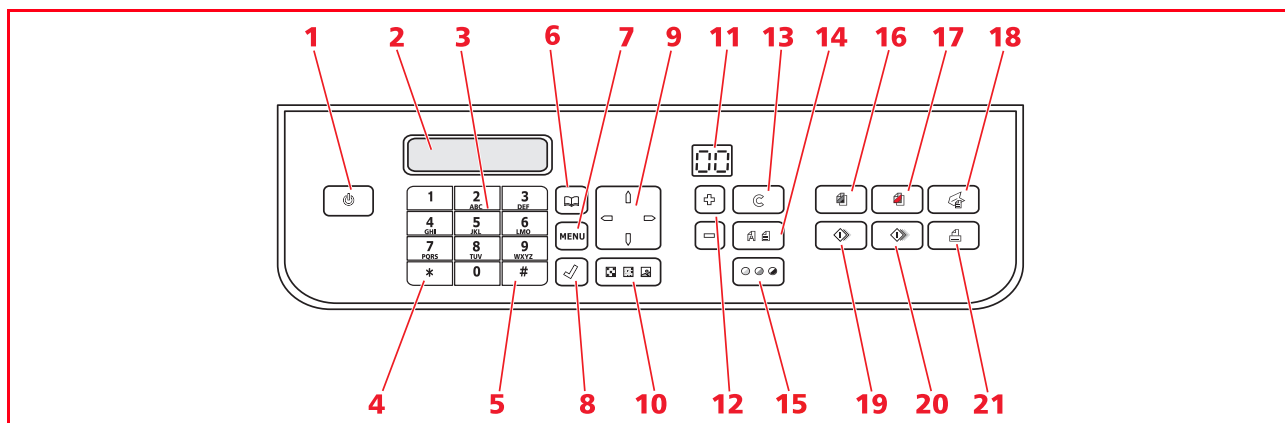
Bezug	Komponente	Beschreibung
1	Papierführung	Führt das Papier in den Drucker ein.
2	Automatische Papierzuführung	Enthält und führt die zu bedruckenden Blätter zu.
3	Automatische Dokumentenzuführung	Enthält und führt die Dokumente zum Einscannen, Kopieren und Faxen zu.
4	Dokumenten- ausgabefach	Nimmt die in die automatische Dokumentenzuführung eingelegten Blätter nach ihrer Verwendung auf.
5	Deckel der Scanfläche	Schützt die Scaneinheit. Enthält die automatische Dokumentenzuführung.
6	Papierausgabefach	Nimmt das bedruckte Papier nach dem Druckvorgang auf. Kann herausgezogen werden.
7	Tastatur	Enthält die Tasten zum Ein- und Ausschalten des Druckers und für alle Auswahl- und Sendevorgänge.
8	Mit PictBridge/ DPOF kompatible USB-Schnittstelle	Gestattet den Anschluss des USB-Kabels der Digitalkamera oder externer kompatibler Speichermedien.
9	Scanfläche	Dient zum Einscannen oder Kopieren von Dokumenten.
10	Hochgeschwindigkeits- USB-Schnittstelle	Gestattet den Anschluss des USB-Kabels (nicht inbegriffen) für die Verbindung mit dem Computer.
11	Netzanschluss	Dient zur Stromversorgung des Druckers. Den Stecker des externen Netzteils in den Drucker einstecken. Siehe "Leuchtanzeigen auf der Fronttafel des Druckers".
12	Externes Netzteil	Liefert dem Drucker die Stromversorgung. Das Netzkabel in die Steckdose stecken.
13	Buchse RJ11	Eingang Telefonsignal (LINE in).
14	Buchse RJ11	Ausgang Telefonsignal (EXT) zum Anschluss eines Telefons oder eines Anrufbeantworters.
15	Patronenschlitten	Enthält zwei Tintenpatronen. Die Farbpatrone ist rechts installiert, während die schwarze Patrone (oder die Fotopatrone, die separat verkauft wird) links angeordnet ist. Zum Austausch der Tintenpatronen siehe "Tintenpatronen ersetzen". Den Oberteil des Druckers mit beiden Händen anheben. Dank des Stützhebels wird der Oberteil des Druckers automatisch in offener Position arretiert.
16	Aufnahme für die schwarze Patrone oder Fotopatrone	Dient zur Aufbewahrung der schwarzen Patrone oder der Fotopatrone, wenn diese nicht verwendet wird.

TASTATUR DES DRUCKERS

Die Tastatur enthält die Tasten für die Auswahl und den Start aller zur Verfügung stehenden Funktionen: Kopieren, Fax senden, Drucken von Digitalkamera oder von einem an den Drucker angeschlossenen Speichermedium. Unter normalen Betriebsbedingungen muss die Tastatur **aufgeklappt sein**. Dazu auf den glänzenden Bereich oben rechts an der Klappe drücken.



Funktion der Tasten

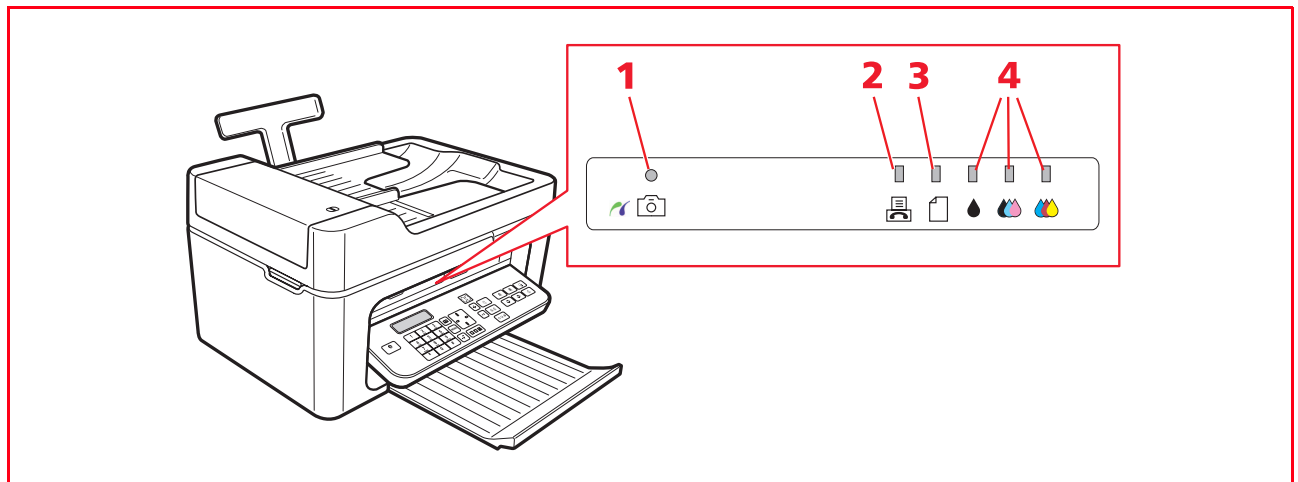


Bezug	Komponente	Beschreibung
1	On/Off-Taste	Dient zum Ein- und Ausschalten des Druckers. Wenn der Speicher ein eingegangenes und nicht ausgedrucktes Fax enthält (gelbes Licht leuchtet), kann der Drucker nicht ausgeschaltet werden. Hinweis: das Ausschalten des Druckers hat den Verlust der Datum- und Uhrzeiteinstellungen zur Folge und ist daher NICHT ratsam. Dieser Vorgang wurde durch die automatische Energiesparmodalität ersetzt. Wenn der Drucker dennoch ausgeschaltet werden soll, drücken Sie 5 Sekunden lang die On/Off -Taste.
2	Display	Liefert Angaben zum Zustand des Faxgerätes und zeigt das Menü und das Telefonbuch an.
3	Alphanumerisches Tastenfeld	Dient dazu, die Telefonnummer oder den Anfangsbuchstaben des Namens einzugeben, den man im Telefonbuch suchen möchte.
4	Taste *	Gestattet, spezielle Funktionen auszuführen, die vom Telefonbetreiber zur Verfügung gestellt werden. Wird auch verwendet, um von "Impulswahl" auf "Tonwahl" überzugehen.
5	Taste #	Gestattet, spezielle Funktionen auszuführen, die vom Telefonbetreiber zur Verfügung gestellt werden.

Bezug	Komponente	Beschreibung
6	Telefonbuch	Die an erster Stelle angezeigte Nummer ist die zuletzt angerufene Nummer. Die Namen können mit Hilfe der Navigationstaste gesucht werden oder durch Eingabe des Anfangsbuchstabens des Namens, den man aufrufen möchte. Das Telefonbuch kann nur über den Computer erstellt werden.
7	Menü	Gestattet den Zugang zu den Faxfunktionen. Das Menü mit der Navigationstaste durchsuchen, die Auswahl mit der Taste Bestätigen bestätigen und zum Löschen während der Eingabe die Taste Löschen verwenden.
8	Bestätigen	Dient zur Anwahl und Bestätigung der auf dem Display angezeigten Menüpunkte.
9	Navigationstaste	Gestattet, die auf dem Display angezeigten Menüpunkte und das Telefonbuch zu durchsuchen.
10	Faxqualität	Dient dazu, die Auflösung des zu sendenden Faxdokuments zu ändern.
11	Kopierzähler	Zeigt die Anzahl der ausgewählten Kopien an. Die angezeigte Zahl nimmt mit den ausgedruckten Kopien ab.
12	Auswahl der Kopienzahl	Gestattet, mit den Tasten Plus (+) und Minus (-) die Anzahl der anzufertigenden Kopien auszuwählen. Die ausgewählte Anzahl wird vom Kopierzähler angezeigt.
13	Löschen	Mit dieser Taste kann ein laufender Druck-, Scan- oder Kopiervorgang sofort abgebrochen werden. Die Einstellungen werden dabei auf die werkseitigen Einstellungen zurückgesetzt.
14	Auswahl Druckqualität	Dient zur Auswahl der Druck- und Kopierqualität. Die Wahl des Fotomodus wird empfohlen, wenn das zu kopierende Original ein Bild ist oder wenn auf spezielles Inkjetpapier gedruckt wird.
15	Kontrast der Kopie	Dient dazu, die Kopie heller oder dunkler zu machen.
16	S/W-Kopie starten	Startet die Schwarz/Weiß-Kopien. Diese Taste drücken und gedrückt halten, um die Funktion "An Druckseite anpassen" zu aktivieren. Diese Funktion ist für die im automatischen Einzug eingelegten Dokumente nicht aktiviert.
17	Farbkopie starten	Startet die Farbkopien. Diese Taste drücken und gedrückt halten, um die Funktion "An Druckseite anpassen" zu aktivieren. Diese Funktion ist für die im automatischen Einzug eingelegten Dokumente nicht aktiviert.
18	Scannen starten	Ist aktiv, wenn der Drucker an einen Computer angeschlossen ist. Drücken Sie diese Taste, um den Scan-Vorgang für das auf dem Scannerfenster oder im automatischen Dokumenteneinzug liegenden Dokuments auszuführen. Auf dem Computer wird ein Fenster der Applikation Toolbox angezeigt, das ermöglicht, das Bild einzuscannen und direkt in der gewünschten Anwendung zu öffnen sowie die Scaneinstellungen zu personalisieren.
19	S/W-Fax starten	Startet den Empfang oder die Übersendung eines Schwarz/Weiß-Faxes.
20	Farbfax starten	Startet den Empfang oder die Übersendung eines Farbfaxes.
21	Druck starten	Steht zur Verfügung, wenn eine Digitalkamera oder ein kompatibles, externes Speichermedium an den Drucker angeschlossen ist. Diese Taste blinkt, um auf einen laufenden Druckvorgang hinzuweisen.

LEUCHTANZEIGEN AUF DER FRONTTAFEL DES DRUCKERS

Für den Zugang zum Bereich, in dem die Leuchtanzeigen sichtbar sind, die Tastatur aufklappen.

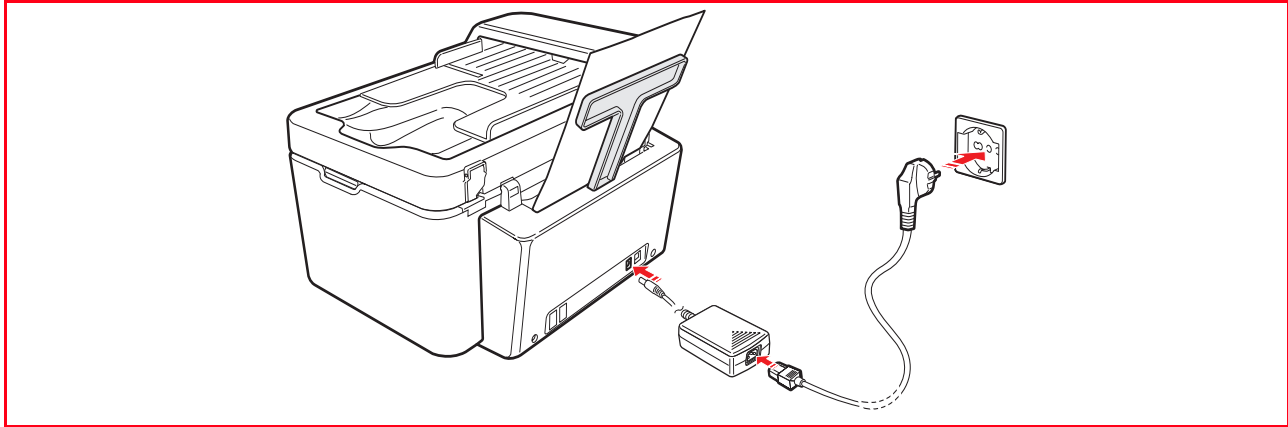


Bezug	Komponente	Beschreibung
1	USB-Status	<ul style="list-style-type: none">Grün: zeigt den Anschluss einer Digitalkamera oder eines kompatiblen, externen Speichermediums an; blinkend: weist darauf hin, dass die Daten an den Drucker übertragen werden.
2	Fax im Speicher vorhanden	<ul style="list-style-type: none">Im Speicher befindet sich ein Fax (das im Moment des Empfangs nicht ausgedruckt wurde). Der Drucker kann nicht ausgeschaltet werden, solange die Fehlerursache nicht behoben wurde und die im Speicher vorhandenen Faxdokumente nicht ausgedruckt wurden.Es ist ein Fehler beim Senden oder Empfangen eines Faxdokuments aufgetreten.
3	Papierfehler	Weist auf folgendes hin: <ul style="list-style-type: none">Papierstau.Kein Papier in den Zuführungen.
4	Tinte zu Ende	Diese Anzeigen blinken, um darauf hinzuweisen, dass die schwarze Tinte, die Fototinte und die Farbtinte bald zu Ende sind. Ein orangefarbenes Dauerlicht weist darauf hin, dass die Tinte zu Ende ist.

STROMVERSORGUNG DES DRUCKERS

Die Stromversorgung des Druckers muss unter Verwendung des mitgelieferten, externen AC Netzteils erfolgen. Anschluss des Netzteils an das Stromnetz:

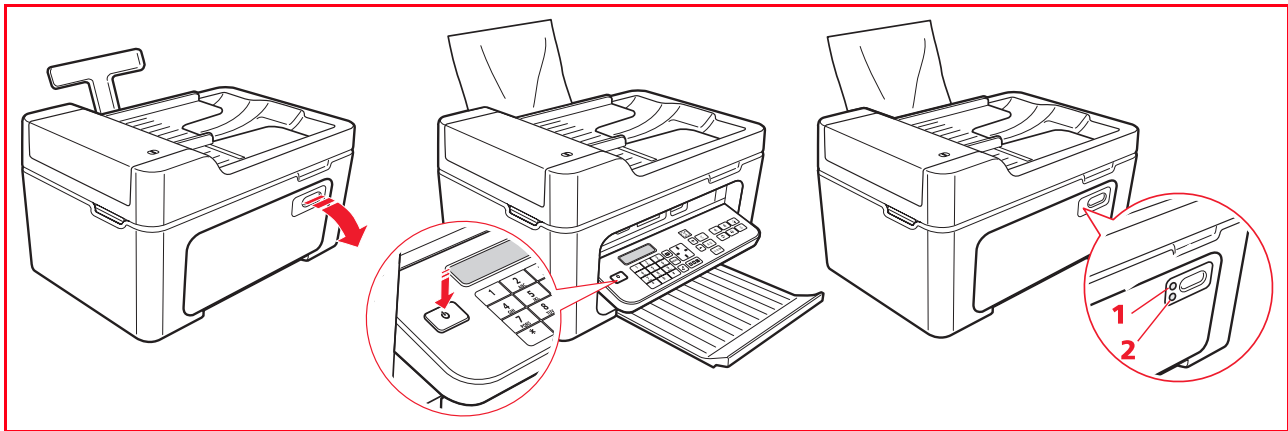
- 1 Den Stecker des Kabels des Netzteils in die Buchse des Druckers stecken.
- 2 Ein Ende des Netzkabels in das externe AC Netzteil und das andere Ende des Kabels in die Steckdose stecken.



DRUCKER EIN- UND AUSSCHALTEN

Drücken Sie die Taste **On/Off**

Ist die Tastatur geschlossen, zeigen zwei Leuchtdioden an, ob der Drucker eingeschaltet ist und ob sich Funktionsfehler ereignet haben.



Bezug	Komponente	Beschreibung
1	LED für On/Off	Leuchtet grün um anzuzeigen, dass der Drucker eingeschaltet ist.
2	LED für Fehler	Leuchtet orange, um die Fehler anzuzeigen, die durch die LED auf der Frontkonsole des Druckers signalisiert werden.

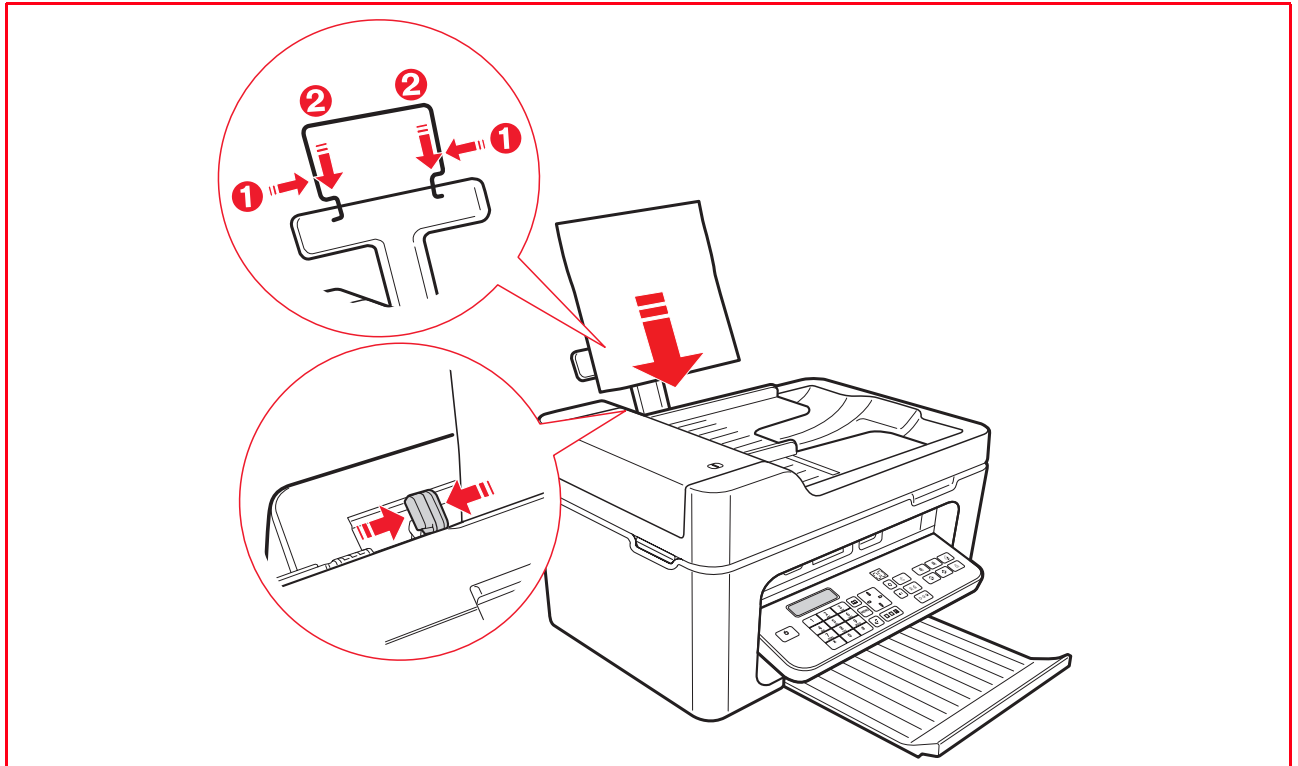
Economy-Modus des Druckers

Nach einem, über die Toolbox einstellbaren Zeitintervall, schaltet sich der Drucker in den Energiesparmodus: die Tastatur ist ausgeschaltet. Nach einem beliebigen Signal des Computers oder der Tastatur schaltet sich der Drucker wieder ein.

Hinweis: das Ausschalten des Druckers ist nicht ratsam, da dies die Löschung von Datum und Uhrzeit zur Folge hat.

EINLEGEN DER BLÄTTER IN DEN AUTOMATISCHEN PAPIEREINZUG

- 1 Die Papierstütze hochstellen und die automatische Papierführungen ganz nach außen schieben.
- 2 Das Papier mit der zu bedruckenden Seite nach vorne hochkant und gegen die rechte Führung einlegen.
Hinweis: das Fassungsvermögen des Papiereinzugs beträgt 100 Blatt Normalpapier von 80 gr/m².
- 3 Die linke Führung gegen die linke Papierkante schieben.



Einlegen unterschiedlicher Papiertypen

Einlegen von:

Normalpapier,
Kunstdruckpapier,
Fotopapier,
Glückwunschkarten,
Karten und Kärtchen,
Etiketten für den
Tintenstrahldruck

Glanzpapiere

Bannerpapier

Transferpapier zum
Aufbügeln

Wie folgt vorgehen:

- Das Papier hochkant gegen die rechte Papierführung und mit der zu bedruckenden Seite nach vorne einlegen.
- Die Papierführung gegen die linke Kante des Papiers schieben.

Hinweis: papier mit Briefkopf muss mit dem Briefkopf nach unten und mit der zu bedruckenden Seite nach vorne eingelegt werden.

- Glanzpapiere müssen zum Einführen in den Drucker ein weißes Rückblatt oder einen weißen entfernbaren Streifen an der Seite haben.

Hinweis: glanzpapiere müssen, wie in der vom Hersteller mitgelieferten Anleitung angegeben, in den Drucker eingeführt werden, ohne den Schutz zu entfernen.

- Sämtliches in der Zuführung vorhandenes Papier herausnehmen.
- Den Anfang des Papiers hochkant gegen die rechte Papierführung und mit der zu bedruckenden Seite nach vorne in den Drucker einführen.

Hinweis: kein perforiertes Bannerpapier verwenden.

- Die Papierführung gegen die linke Kante des Papiers schieben.

- Die mit dem Papier gelieferten Anweisungen lesen.
- Das Papier hochkant gegen die rechte Papierführung und mit der zu bedruckenden Seite nach vorne einlegen.
- Die Papierführung gegen die linke Kante des Papiers schieben.

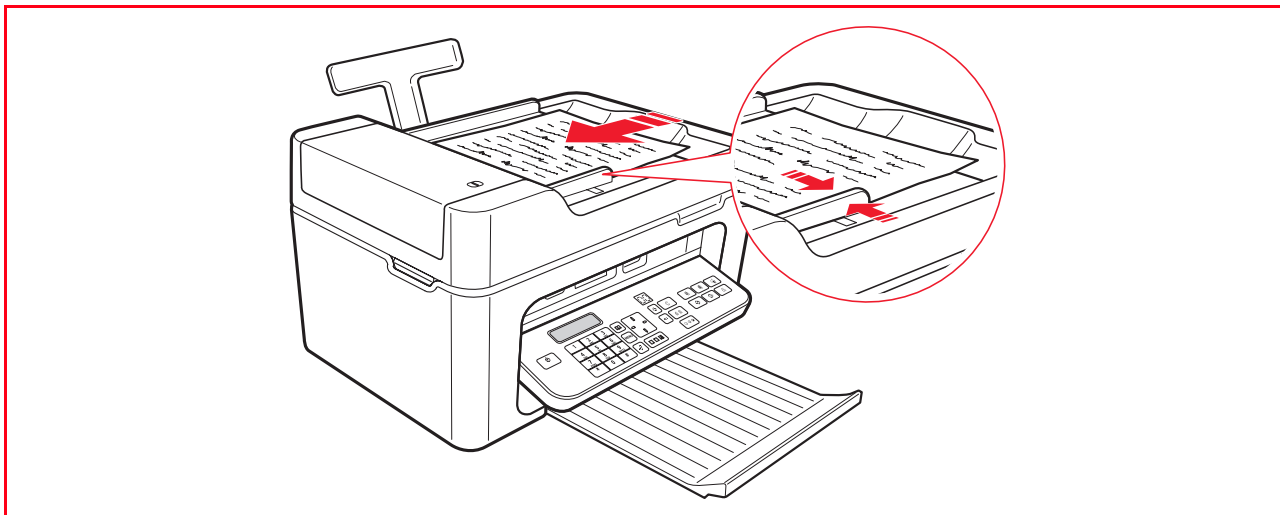
EINLEGEN DER BLÄTTER IN DEN AUTOMATISCHEN DOKUMENTENEINZUG

Der automatische Einzug für zu kopierende oder mit Fax zu sendende Dokumente kann maximal 35 Blatt Normalpapier von 80 gr/m² beinhalten.

Die zulässigen Formate der Dokumente sind A4, Legal, Letter und A5.

Hinweis: Keine Postkarten, Fotos, kleinen oder dünnen Elemente (wie Zeitungsausschnitte) einlegen. Für diese Art von Dokumenten den Scanner und den Computer verwenden.

- 1 Das Originaldokument muss mit der bedruckten, zu kopierenden Seite nach oben eingelegt werden.

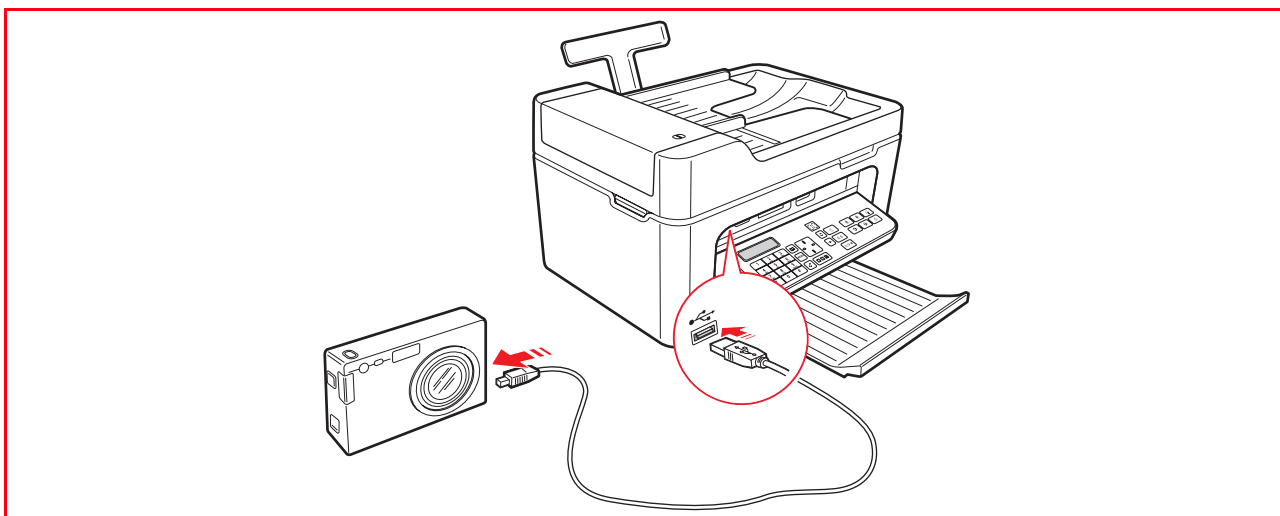


- 2 Die Papierführung der automatischen Dokumentenzuführung ausrichten und sicherstellen, dass diese an den Kanten des Papiers anliegt.

ANSCHLUSS EINER DIGITALKAMERA AN DEN DRUCKER

- 1 Die Digitalkamera einschalten. Für nähere Informationen die Bedienungsanleitung der Kamera lesen.
- 2 Bei eingeschaltetem Drucker ein Ende des USB-Kabels an den USB-Stecker der Kamera und das andere Ende an den USB-Stecker auf der Fronttafel des Druckers anschließen: es leuchten die LED für Verbindung und das Icon der Taste **Druck starten** auf.

Hinweis: wird eine PictBridge Digitalkamera angeschlossen, leuchtet das Icon der Taste **Druck starten** nicht auf, weil der Druck direkt von der Kamera gesteuert wird.



Die grüne LED des USB-Status schaltet sich ein, um den richtigen Anschluss anzuzeigen. Stellen Sie bei fehlendem Anschluss sicher, ob ein kompatibles Gerät angeschlossen wurde.

ANSCHLUSS DES DRUCKERS AN DAS TELEFONNETZ

Auf der Rückseite des Druckers befinden sich zwei Buchsen RJ11, eine mit der Bezeichnung "LINE" (rechts) und eine mit "EXT" (links). Die Telefonleitung mit Hilfe des mitgelieferten Telefonkabels an die Buchse "LINE" anschließen.

An die Buchse "EXT" kann ein externes Telefon oder ein Anrufbeantworter angeschlossen werden.

Ist die Buchse durch eine Abdeckung verschlossen, diese entfernen.

Das in Kaskade geschaltete Telefon kann verwendet werden, um Anrufe zu tätigen und entgegenzunehmen oder um ein START-Signal für den Empfang eines Faxdokuments zu senden (defaultmäßiger DTMF Code * *, kann personalisiert werden durch Auswahl von **Toolbox > Einstellungen > Fax-Einstellungen > Installation > Konfiguration**).

In diesem Fall zeigt das Display des Fax-Tastenfeldes des Druckers an, dass ein zusätzliches Telefon angeschlossen ist.

Anschluss eines externen Telefons an das Telefonnetz

Da der Anschluss des Faxgerätes, des zusätzlichen Telefons oder anderer Geräte an die Telefonleitung nationalen Normen untergeordnet ist, die von Land zu Land variieren, dienen die folgenden Darstellungen als Beispiel für einige Anschlüsse. Sollte sich der Anschluss an die Telefonleitung im Bestimmungsland dennoch von den in den Abbildungen dargestellten Beispielen unterscheiden, ist auf die im Bestimmungsland gültigen Normen Bezug zu nehmen.

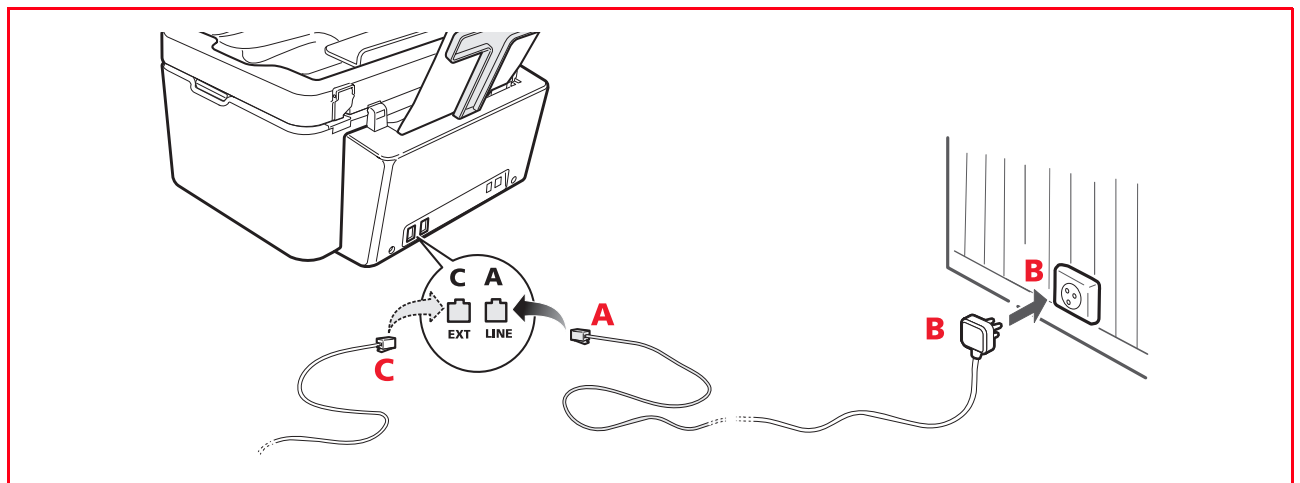
- Das Fax ist für den Anschluss an die **öffentliche Telefonleitung** ausgelegt. Um es an eine private Leitung anzuschließen und es auch auf einer öffentlichen Leitung zu verwenden, siehe "Installation des Faxgerätes".
- Im Falle einer **Telefonanlage mit Vielfachsteckdosen** können die zusätzlichen Telefonapparate an eine beliebige der zur Verfügung stehenden Steckdosen angeschlossen werden, vorausgesetzt, die Anlage verfügt über mehrere parallel geschaltete Steckdosen. In diesem Fall ist der Leitungston immer vorhanden, wenn gleichzeitig die Hörer der zuvor bestehenden Telefonapparate abgenommen werden.
- Ist der Leitungston nicht vorhanden, wenn gleichzeitig die Hörer der zusätzlichen Telefonapparate abgenommen werden, so bedeutet dies, dass es sich um eine **Anlage mit mehreren in Reihe geschalteten Steckdosen handelt**. In diesem Fall müssen die zusätzlichen Telefonapparate wie bereits zuvor beschrieben direkt an den Drucker angeschlossen werden.
Sollte dies nicht möglich sein, den Drucker an die Hauptsteckdose anschließen. Jedes Land verfügt über einen spezifischen Telefonstecker. Im Folgenden sind die am häufigsten verwendeten Anschlüsse dargestellt.

Anschluss Fall 1 (Italien und Schweiz)

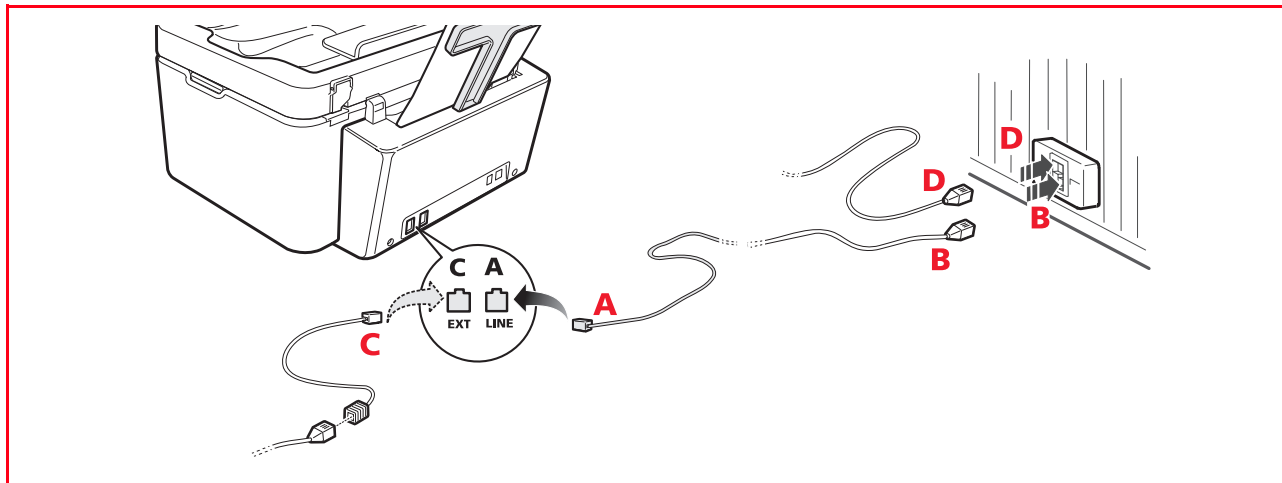
Den Stecker des zusätzlichen Telefons oder eines anderen Gerätes in die Buchse "EXT" stecken (siehe entsprechende Darstellung). Ist es nicht möglich, das zusätzliche Telefon direkt an die Buchse "EXT" anzuschließen, den mit dem zusätzlichen Telefon gelieferten Adapter verwenden.

- A** = Eingang Telefonleitung (LINE IN)
- B** = Wandsteckdose für Telefonstecker
- C** = Externes Telefon, mit oder ohne Adapter, Anrufbeantworter (EXT)
- D** = Buchse für ein externes Telefon, einen Anrufbeantworter oder andere Geräte.

Anschluss Fall 1 Italien



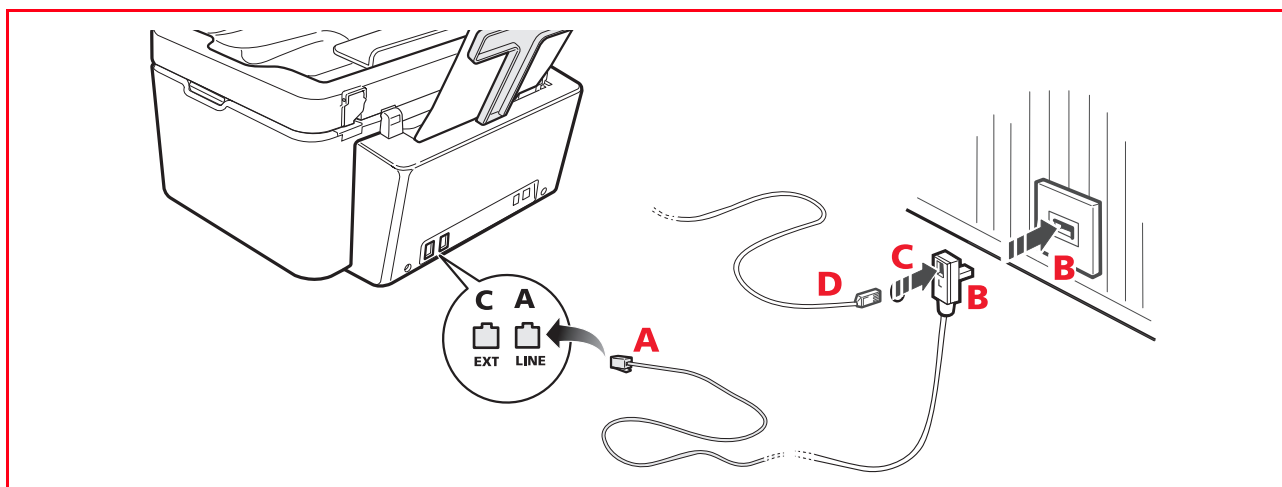
Anschluss Fall 1 Schweiz



Anschluss Fall 2

Den Stecker des zusätzlichen Gerätes in die Buchse-Steckdose stecken (siehe entsprechende Darstellung).

- A = Eingang Telefonleitung (LINE IN)
- B = Wandsteckdose für Telefonstecker
- C = Externes Telefon, mit oder ohne Adapter, Anrufbeantworter (EXT)
- D = Buchse für ein externes Telefon, einen Anrufbeantworter oder andere Geräte.

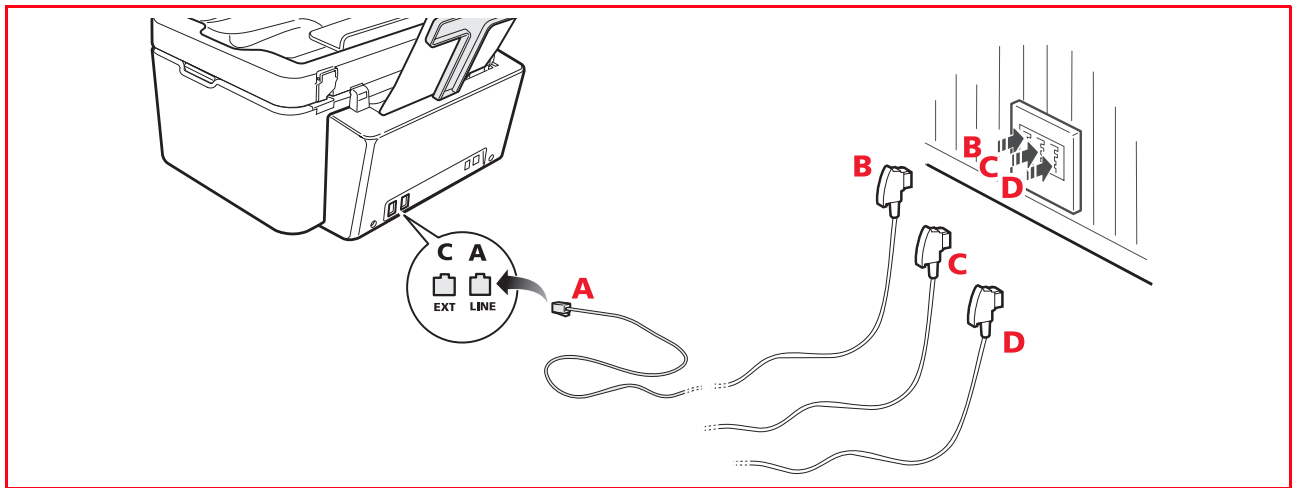


Anschluss Fall 3

Den Stecker des zusätzlichen Gerätes in die (Wand)-Steckdose für den Anschluss an die Telefonleitung stecken (siehe entsprechende Darstellung).

Außerdem ist es über den entsprechenden Adapter (wie beim ersten Anschlussstyp) möglich, ein weiteres Gerät über die Buchse "EXT" des Druckers an die Telefonleitung anzuschließen.

- A = Eingang Telefonleitung (LINE IN)
- B = Wandsteckdose für Telefonstecker
- C = Externes Telefon, mit oder ohne Adapter, Anrufbeantworter (EXT)
- D = Buchse für ein externes Telefon, einen Anrufbeantworter oder andere Geräte.



INSTALLATION DES FAXGERÄTES

Nach dem Anschluss des Telefonkabels und des Netzkabels die Einschalttaste des Druckers betätigen. Jetzt wird eine Selbstdiagnose durchgeführt und am Ende erscheint auf dem Display die Mitteilung, dass der Drucker zur Verwendung als Fax bereit ist.

Installationsverfahren

Wurde der Drucker nicht vorkonfiguriert, erscheinen beim Einschalten auf dem Display nacheinander alle verfügbaren Sprachen.

- 1 Das Display zeigt die verfügbaren Sprachen mit 2 Ziffern "nn" an, welche diese identifizieren. Die Tasten drücken, die der Nummer "nn" der gewünschten Sprache entsprechen.
- 2 Die Auswahl durch Drücken der Taste **1** bestätigen. Durch Drücken der Taste **0** erfolgt die Rückkehr zum Punkt 1.
- 3 Das Display zeigt die Wahlmöglichkeiten für das Bestimmungsland an. Jedes auf dem Display angezeigte Land ist durch eine ihm zugeordnete Nummer "nn" identifiziert. Die Tasten drücken, die der Nummer "nn" des gewünschten Bestimmungslands entsprechen.
- 4 Die Auswahl durch Drücken der Taste **1** bestätigen. Durch Drücken der Taste **0** erfolgt die Rückkehr zum Punkt 3.
- 5 Die Installation ist abgeschlossen.
- 6 Um das Datum und die Uhrzeit einzugeben, drücken Sie die Taste **Menü** und dann die Taste **Bestätigen**. Am Display erscheint die Meldung "**EINST. DAT/ZEIT**".
- 7 Geben Sie die Daten mit der alphanumerischen Tastatur ein und drücken Sie die Taste **Bestätigen**.

Hinweis: datum und Uhrzeit können vom Computer aus gesendet werden, indem **Toolbox > Einstellungen > Fax-Einstellungen** gewählt wird.

Hinweis: tritt eine Stromunterbrechung auf, gehen das Datum und die Uhrzeit verloren. Beim Einschalten erscheint auf dem Display des Druckers die Aufforderung, das Datum und die Uhrzeit einzugeben.

Hinweis: falls das gewählte Bestimmungsland geändert werden soll, drücken Sie nacheinander die Tasten: **C + * + ***. Am Display erscheinen zur Auswahl Sprache und Bestimmungsland. Geben Sie Ihre gewünschte Auswahl ein und schalten Sie nach Beendigung den Drucker aus, sobald Sie dazu aufgefordert werden. Beim Wiedereinschalten wird es erforderlich sein, Datum und Uhrzeit erneut einzugeben.

Land	Auswahl
Argentina	AMERICA LATINA
Australia	NZL/AUSTRIA
Austria	ÖSTERREICH
Belgium	BELGIUM
Brazil	BRASILE
Chile	AMERICA LATINA
China	CHINA
Colombia	AMERICA LATINA
Czech Republic	CZECH
Denmark	DANMARK
Finland	FINLAND
France	FRANCE
Germany	DEUTSCHLAND
Greece	GREECE
Hong Kong	SINGAPORE
India	INDIA
Israel	ISRAEL
Italy	ITALIA

Land	Auswahl
Ireland	UK/IRLANDA
Luxembourg	BELGIUM
Mexico	AMERICA LATINA
New Zealand	NZL/AUSTRALIA
Norway	NORGE
Netherlands	HOLLAND
Portugal	PORTUGAL
Perù	AMERICA LATINA
Rest of the world	INTERNATIONAL
Spain	ESPAÑA
South Africa	S. AFRICA
Sweden	SVERIGE
Switzerland	SCHWEIZ
Turkey	TURKEY
UK	U.K. / IRELAND
Uruguay	AMERICA LATINA
Venezuela	AMERICA LATINA

DATUM UND UHRZEIT DES FAXGERÄTES EINSTELLEN

Für die manuelle Einstellung von Datum und Uhrzeit beim Einschalten des Druckers:

- Im Stand-Alone-Modus die Taste **Menü** drücken. Es erscheint die Mitteilung **"EINST. DAT/ZEIT"**. Das Datum und die Uhrzeit über das alphanumerische Tastenfeld eingeben und am Ende die Taste **Bestätigen** drücken.
- Datum und Uhrzeit können auch vom Computer aus gesendet werden, indem **Toolbox > Einstellungen > FaxEinstellungen** ausgewählt wird.

2 VERWENDUNG DES DRUCKERS OHNE COMPUTER

DOKUMENT KOPIEREN

FOTOS VON EINER DIGITALKAMERA AUSDRUCKEN

AUSDRUCKEN VON FOTOS VON IHRER PICTBRIDGE DIGITALKAMERA

FOTOS VON EINER DPOF DIGITALKAMERA AUSDRUCKEN

DAS VERWALTUNGSMENÜ DES FAXGERÄTES

EINSTELLUNG DES DRUCKERS FÜR DEN EMPFANG VON FAXDOKUMENTEN

EIN FAX SENDEN

FAXBERICHTE AUSDRUCKEN

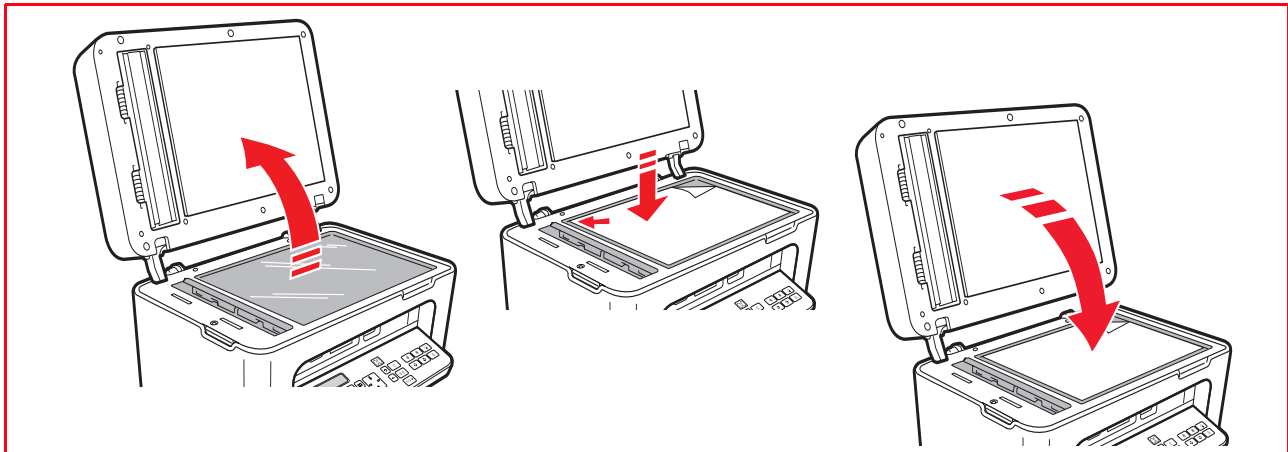
FAXEINSTELLUNGEN ÄNDERN: AUFLÖSUNG UND KONTRAST

RUFSIGNALTYP BEI ANTWORT ÄNDERN (RUFSIGNALERKENNUNG)

TELEFONBUCH VERWENDEN

DOKUMENT KOPIEREN

- 1 Den Drucker einschalten. Siehe "Drucker ein- und ausschalten".
- 2 Sicherstellen, dass die Anzeigen für Tintenende auf der Fronttafel erloschen sind. Andernfalls wird geraten, die entsprechende Tintenpatrone zu ersetzen. Für nähere Informationen siehe "Tintenpatronen ersetzen".
- 3 Das Papier einlegen, das Sie zum Ausdruck verwenden möchten.
- 4 Legen Sie das zu kopierende Dokument auf das Scannerfenster, oder in den automatischen Dokumenteneinzug, falls das Dokument aus mehreren Seiten besteht.



- 5 Die Kopierqualität, Foto oder Normal, auswählen, indem Sie die Taste **Auswahl Druckqualität** drücken.
 - a Zum Kopieren eines normalen Schwarzweißtextes oder eines Dokuments, das schwarzweiß und farbig ist, **Normal** wählen.
 - b Um ein Dokument zu kopieren und auf Ink-Jet-Spezialpapier zu drucken, wählen Sie **Foto**. Weitere Informationen finden Sie unter "Tastatur des Druckers".
- 6 Den Kontrast wählen, dunkel, normal oder hell, indem Sie die Taste **Kontrast der Kopie** drücken. Für nähere Informationen siehe "Tastatur des Druckers".
- 7 Um mehr als eine Kopie anzufertigen, mehrmals die Taste **"+"** (Plus) drücken, bis die gewünschte Anzahl der Kopien auf dem Zähler angezeigt wird.
- 8 Die Taste **S/W-Kopie starten** oder **Farbkopie starten** drücken.

Hinweis: soll das Dokument auf ein Blatt mit einem anderen Format kopiert werden, die Taste **S/W-Kopie starten** oder **Farbkopie starten** drücken und gedrückt halten, um die Funktion **An Druckseite anpassen** zu aktivieren. Der Drucker passt dann automatisch das Format des Originals an das Format des eingelegten Papiers an.

Hinweis: die Funktion **An Druckseite anpassen** ist nicht verfügbar, wenn die zu kopierenden Dokumente im automatischen Dokumenteneinzug einliegen.

FOTOS VON EINER DIGITALKAMERA AUSDRUCKEN

Wird eine Digitalkamera oder ein kompatibles, externes Speichermedium an den Drucker angeschlossen, leuchtet die Taste **Druck starten** auf. Bei Drücken der Taste **Druck starten** wird der **Photo Index** ausgedruckt, ein Dokument, das alle Bilder wiedergibt, die in dem an den Drucker angeschlossenen Speichermedium enthalten sind und das die Möglichkeit bietet, die auszudruckenden Bilder, die Anzahl der Kopien und das Papierformat auszuwählen.

Zum Ausdrucken über Photo Index:

- 1 Zum Ausdrucken des Photo Index muss das verwendete Speichermedium angeschlossen bleiben.
- 2 Den vollständig ausgefüllten Photo Index auf die Scanfläche legen.
- 3 Die Taste **Druck starten** bis zum Start des Druckvorgangs drücken (ca. 8 Sekunden): die Fotos werden wie festgelegt ausgedruckt.
 - Die vorgewählte Druckqualität ist für spezielles Inkjetpapier geeignet und kann über die Tastatur des Druckers geändert werden.
 - Die auszudruckenden Fotos werden automatisch an das in der automatischen Zuführung vorhandene Papierformat angepasst.

AUSDRUCKEN VON FOTOS VON IHRER PICTBRIDGE DIGITALKAMERA

Um die beste Druckqualität der Fotos zu erreichen wird empfohlen, die Farbpatrone und die Fotopatrone zu installieren. Siehe "Tintenpatronen ersetzen".

- 1 Das Fotopapier in den Drucker einlegen.
- 2 Sicherstellen, dass die PictBridge Digitalkamera eingeschaltet und an den Drucker angeschlossen ist.
- 3 Der Druck wird direkt über die Kamera gesteuert und daher ist die Taste **Druck starten** nicht aktiv.

Hinsichtlich der Anweisungen zum Ausdruck der Fotos bitten wir Sie, die Bedienungsanleitung der Kamera zu lesen. Während des Druckvorgangs blinkt die Taste **Druck starten**.

Hinweis: stimmt das Format des eingelegten Papiers nicht mit dem auf der Digitalkamera eingestellten Format überein, erfolgt der Ausdruck nicht korrekt oder es erscheint eine Fehlermeldung.

FOTOS VON EINER DPOF DIGITALKAMERA AUSDRUCKEN

Um die beste Druckqualität der Fotos zu erreichen wird empfohlen, die Farbpatrone und die Fotopatrone zu installieren. Siehe "Tintenpatronen ersetzen".

Der Drucker ist in der Lage, die DPOF-Angaben zu erkennen, die der Benutzer den auszudruckenden Bildern zugeordnet hat. Die Taste **Druck starten** leuchtet bei Erkennung der DPOF-Dateien auf.

- 1 Das Fotopapier in den Drucker einlegen.
- 2 Sicherstellen, dass die DPOF Digitalkamera eingeschaltet und an den Drucker angeschlossen ist.
- 3 Die Druckqualität wie gewünscht auswählen.
- 4 Die Taste **Druck starten** auf der Tastatur drücken, um die ausgewählten Fotos auszudrucken, wobei die DPOF-Angaben der Digitalkamera zugeordnet werden.

DAS VERWALTUNGSMENÜ DES FAXGERÄTES

Das Verwaltungsmenü des Faxgerätes wird bei Drücken der Taste Menü aufgerufen und auf dem LCD-Display angezeigt.

Es besteht aus folgenden Menüpunkten:

- **Empfang**
- **Installation**
- **Druckerbericht**
- **Serviceleistungen.**

Innerhalb des Verwaltungsmenüs des Faxgerätes können folgende Tasten verwendet werden:

- Die **Navigations-taste** zum Durchsuchen der Menüpunkte, die auf dem Display erscheinen.
- Die Taste **Bestätigen**, um diese aufzurufen.
- Die Taste **Löschen**, um zurückzukehren oder die laufenden Vorgänge abzuberechnen.

Empfang

Über die Taste **Menü** auf dem Display "**Empfang**" anzeigen und die Taste **Bestätigen** drücken.

Die zur Verfügung stehenden Menüpunkte sind: Automatisch, Manuell, Telefon/Fax und Anrufbeantworter/Fax. Für nähere Informationen siehe Kapitel "Einstellung des Druckers für den Empfang von Faxdokumenten".

Installation

Über die Taste **Menü** auf dem Display "**Installation**" anzeigen und die Taste **Bestätigen** drücken.

Die zur Verfügung stehenden Menüpunkte sind:

- **Datum und Uhrzeit:** Zur Eingabe von Datum und Uhrzeit.
- **Sprache:** Zur Auswahl der gewünschten Sprache. Die **Navigationstaste** verwenden, um die Liste zu durchsuchen und am Ende die Taste **Bestätigen** drücken.
- **Nummer:** Die Faxnummer des Absenders eingeben und die Taste **Bestätigen** drücken.

Druckerbericht

Über die Taste **Menü** auf dem Display "**Druckerbericht**" anzeigen und die Taste **Bestätigen** drücken.

Die ausdruckbaren Berichte sind:

- **Letzte Sendung:** Die Taste **Bestätigen** drücken, um den Ausdruck zu starten.
- **Fax-Aktivitäten:** Die Taste **Bestätigen** drücken, um den Ausdruck zu starten.

Serviceleistungen

Liefert eine Liste mit vertraulichen Informationen bezüglich des Druckers, die für den Servicetechniker nützlich sind. Um diese Informationen konsultieren zu können, muss ein Passwort eingegeben werden, das nur dem technischen Kundendienst zur Verfügung steht.

EINSTELLUNG DES DRUCKERS FÜR DEN EMPFANG VON FAXDOKUMENTEN

Im Faxmodus ist der Drucker eingestellt, um automatisch alle Anrufe anzunehmen.

Wird der Drucker auf den manuellen Modus eingestellt, muss der eingehende Anruf persönlich über ein zusätzliches Telefon entgegengenommen und anschließend auf dem Telefon der Code * * (oder der über die Applikation Toolbox gewählte persönliche Code) eingegeben werden, um das Fax zu empfangen.

Der Drucker ist in der Lage, automatisch die Faxanrufe von den Telefonanrufen zu unterscheiden, indem einer der im Folgenden beschriebenen Modi eingestellt wird.

Einstellung des Empfangsmodus

Der Antwortmodus legt fest, ob der Drucker die eingehenden Anrufe annimmt oder nicht.

Zur Einstellung des Empfangs den Drucker einschalten und warten, bis die Verbindung mit der Telefonleitung hergestellt ist. Die Taste **MENÜ** drücken, anschließend den Menüpunkt "**Empfang**" und dann den Modus **AUTOMATISCH, MANUELL, TELEFON/FAX** oder **ANRUFBEANTWORTER/FAX** wählen.

Die zur Verfügung stehenden Modi sind:

- **AUTOMATISCH**(Default-Einstellung): Der Drucker ist für den Empfang und den Ausdruck von Faxdokumenten bereit. Die Einstellung muss geändert werden, wenn ein externes Gerät, Telefon oder Anrufbeantworter angeschlossen wird.
- **MANUELL:** Der Anruf wird immer über das Telefon empfangen. Erkennt der Benutzer beim Abnehmen des Hörers, dass es sich um einen Faxanruf handelt, kann er diesen an den Drucker umleiten, indem er über die Tastatur des zusätzlichen Telefons den gewählten Code eingibt (der vordefinierte Code ist * *) (wenn bei der Fax-Konfiguration über die Applikation Toolbox "Fern" gewählt wurde).
Hinweis: ist ein zusätzliches Telefon an den Drucker angeschlossen, muss der gewählte Empfangsmodus folgender sein MANUELL.
- **TELEFON/FAX:** Nach einer bestimmten Anzahl von Rufsignalen (änderbar durch Auswahl von **Toolbox > Einstellungen > FaxEinstellungen > Installation > Empfang**) stellt der Drucker eine Verbindung mit der Telefonleitung her und ist in der Lage zu erkennen, ob es sich beim eingehenden Anruf um einen Faxanruf oder einen Sprachanruf handelt. Handelt es sich um einen Sprachanruf, ändert sich die Rufsignalart des Druckers (nach den defaultmäßig eingestellten Rufsignalen) und ertönt so lange, wie in Fax/Tel-Timer eingestellt ist (änderbar durch Auswahl von **Toolbox > Einstellungen > FaxEinstellungen > Installation > Empfang**), damit ermöglicht wird, am Telefon zu antworten. Dann kehrt der Anruf an den Drucker zurück. Handelt es sich um einen Faxanruf, wird das Fax empfangen und ausgedruckt.

- **ANRUFBEANTWORTER/FAX:** Der Anrufbeantworter muss an den Drucker angeschlossen sein. In diesem Empfangsmodus muss die Anzahl der Rufsignale vor der Aktivierung des Anrufbeantworters (siehe Handbuch des Anrufbeantworters) niedriger sein (änderbar durch Auswahl von **Toolbox > Einstellungen > FaxEinstellungen > Installation > Empfang**) als die Anzahl der Rufsignale, nach denen der eingehende Anruf vom Drucker empfangen wird, so dass der Anrufbeantworter als erstes die Verbindung mit der Telefonleitung herstellt. Auch wenn der Anrufbeantworter die Verbindung mit der Telefonleitung hergestellt hat, ist das Modem des Druckers in der Lage zu erkennen, ob es sich um einen Sprachanruf handelt (und reagiert in diesem Fall nicht) oder um einen Faxanruf: in diesem Fall wird das Fax empfangen und ausgedruckt.

Hinweis: Ist ein Anrufbeantworter an den Drucker angeschlossen, muss der gewählte Empfangsmodus folgender sein ANRUFBEANTWORTER/FAX.

EIN FAX SENDEN

Es ist möglich, ein Fax auf verschiedenerelei Art und Weise zu senden:

- Unter Verwendung der Tastatur
- Unter Verwendung der automatischen Dokumentenzuführung
- Über den Computer. Siehe "Verwendung des Druckers über einen Computer".



Fax über Tastatur senden

1 Um ein Fax zu senden, den Drucker einschalten, sicherstellen, dass dieser an die Telefonleitung angeschlossen ist und warten, bis die Verbindung mit der Telefonleitung hergestellt ist.

2 Das Original auf die Scanfläche legen und die Starttaste für Farbfax oder Schwarzweiß-Fax drücken, damit das Dokument eingescannt und in den Speicher geladen wird.
Das Display der Tastatur zeigt während des Einscannens des Dokuments die Mitteilung "**GEISPEICH. SEITE**" an.

Hinweis: Wird ein farbiges Dokument gesendet, überprüfen, ob der Empfänger farbige Faxdokumente empfangen kann.

3 Am Ende des Scanvorgangs zeigt das Display die Möglichkeit an, weitere Seiten einzuscannen.

4 Die Taste  zum Einscannen weiterer Seiten oder die Taste  zum Beenden des Scanvorgangs und zum Senden des Faxdokuments drücken.

5 Die Faxnummer eingeben, an die das Dokument gesendet werden soll, über:

- Das alphanumerische Tastenfeld (manuelles Senden), anschließend die Taste **Fax starten** drücken.
- Das Telefonbuch, indem die gewünschte Nummer aus der Liste der vorhandenen Nummern ausgewählt wird (automatisches Senden mit Telefonbuch), anschließend die Taste **Fax starten** drücken.

Fax unter Verwendung der automatischen Dokumentenzuführung senden

1 Um ein Fax zu senden, den Drucker einschalten, sicherstellen, dass dieser an die Telefonleitung angeschlossen ist und warten, bis die Verbindung mit der Telefonleitung hergestellt ist.

2 Das Dokument (oder mehrere Dokumente) in die automatische Dokumentenzuführung einlegen.

3 Die Faxnummer des Empfängers über das alphanumerische Tastenfeld auf der Tastatur eingeben oder diese aus dem Telefonbuch auswählen und die Taste **Fax starten** drücken.

Hinweis: Wird ein farbiges Dokument gesendet, überprüfen, ob der Empfänger farbige Faxdokumente empfangen kann.

4 Der Drucker scannt automatisch alle in der automatischen Dokumentenzuführung enthaltenen Seiten und sendet diese an den Empfänger.

FAXBERICHTE AUSDRUCKEN

Der Ausdruck der Berichte bezüglich der Fax-Aktivitäten ist über die Tastatur des Druckers möglich, indem die Taste **Menü** gedrückt und mit der **Navigationstaste Druckerbericht** ausgewählt wird.

Der Drucker zeigt auf dem Display zwei Druckmöglichkeiten an:

- **Letzte Sendung:** zum Drucken die Taste **Bestätigen** drücken
- **Fax-Aktivitäten:** zum Drucken die Taste **Bestätigen** drücken.

Der Bericht der letzten Sendung wird auch bei jedem misslungenen Sendevorgang automatisch ausgedruckt.

Über den Computer kann durch Auswahl von **Toolbox > Einstellungen > FaxEinstellungen** die Einstellung für den Ausdruck der Berichte geändert werden, wobei die Wahl besteht zwischen: immer, gescheitert

(Default-Einstellung), nein. Der Bericht der Fax-Aktivitäten liefert einen Ausdruck des Faxjournals, in dem 42 gespeicherte Positionen über die Fax-Aktivitäten enthalten sind. Das Journal wird automatisch alle 32 Vorgänge ausgedruckt.

Faxbericht im Falle einer Stromunterbrechung

Falls die Stromversorgung unterbrochen wurde, werden eventuell gespeicherte Meldungen verloren gehen und bei Wiedereinschalten des Druckers wird ein Protokoll mit Datum und Zeitpunkt der Unterbrechung und eventuell vorhandenen Dokumenten ausgedruckt. Datum und Uhrzeit müssen erneut eingegeben werden.

FAXEINSTELLUNGEN ÄNDERN: AUFLÖSUNG UND KONTRAST

Die Fauxflösung kann eingestellt werden, indem die Taste **Faxqualität** gedrückt wird. Die möglichen Optionen sind: **Normal, Hoch** und **Foto** für beide Modi **Schwarzweiß** oder **Farbdruck**.

Wird ein Dokument wie zum Beispiel ein Foto gesendet, muss die Auflösung auf **Hoch** oder **Foto** eingestellt werden.

Die Auflösung kann auch während des Einscannens mehrerer Seiten geändert werden, wobei die Wirkung ab der Seite nach der Änderung eintritt.

RUF SIGNALTYP BEI ANTWORT ÄNDERN (RUF SIGNALERKENNUNG)

Der Drucker kann über das Rufsignal, den Summer oder den internen Lautsprecher Töne ausgeben.

Für jeden dieser Töne kann die Lautstärke geregelt werden.

- **Rufsignallautstärke:** Dies ist das Rufsignal des Telefons oder des Signaltons von Telefon/Fax (der Drucker hat einen eingehenden Sprachanruf erkannt und leitet diesen an das Telefon weiter; diese Funktion ist nur im Modus Tel/Fax aktiv).
- **Summer-Lautstärke:** Dient zur Anzeige eines Fehlers beim Empfangen oder Senden.
- **Lautsprecher-Lautstärke:** Dient dazu, die Leitungstöne während der Nummernwahl zu hören. (Diese Option ist in den vordefinierten Einstellungen deaktiviert).

Die 3 Lautstärken können **nur** über die Applikation **Toolbox** geregelt werden.

TELEFONBUCH VERWENDEN

Wird die Taste **Telefonbuch** gedrückt, zeigt das Display die zuletzt verwendete Faxnummer an.

Um einen Namen zu suchen, die Taste **Telefonbuch** erneut drücken und es erscheint die erste Nummer der Liste, dann:

- Die enthaltenen Nummern mit Hilfe der **Navigationstaste** durchsuchen und bei Erreichung des gewünschten Namens den Anruf mit der Taste **Fax starten** aktivieren.

oder

- Die Nummerntaste drücken, die dem Anfangsbuchstaben des im Telefonbuch enthaltenen Namens zugeordnet ist. Mit der **Navigationstaste** bis zum gewünschten Namen blättern und die Taste **Fax starten** drücken, um die Nummer anzurufen.

Hinweis: Um einen Namen aufzurufen, der mit dem Buchstaben A beginnt, muss die Taste 2 nur ein Mal gedrückt werden. Um einen Namen aufzurufen, der mit dem Buchstaben C beginnt, muss die Taste 2 drei Mal gedrückt werden.

3 VERWENDUNG DES DRUCKERS ÜBER EINEN COMPUTER

VOR BEGINN

DER STATUSMONITOR DES DRUCKERS

DIE TOOLBOX

DRUCKEN, KOPIEREN UND SCANNEN ÜBER DIE TOOLBOX

AUS EINEM ANWENDUNGSPROGRAMM DRUCKEN

EINSCANNEN EINES DOKUMENTS AUS EINER ANWENDUNG

FOTOS AUSDRUCKEN

FAXEINSTELLUNGEN ÜBER DIE APPLIKATION TOOLBOX

FAX UNTER VERWENDUNG DES COMPUTERS SENDEN

VOR BEGINN

Dieses Kapitel liefert die nötigen Basisinformationen, um den Druck zu verwenden, wenn er an einen Computer angeschlossen ist. Für nähere Informationen zu den angebotenen Funktionen bitten wir Sie, Ziehen Sie das Benutzerhandbuch zu Rate, indem Sie **Start > Programme > Olivetti** wählen.

Andere Informationen stehen zur Verfügung, indem Sie **Hilfe** im Dialogfenster wählen.

Vor Beginn:

- 1 Sicherstellen, dass der Anschluss zwischen Drucker und Computer korrekt ausgeführt wurde und dass die auf der CD enthaltene Software gemäß den Angaben in der mit dem Drucker gelieferten **Einrichten ihres Druckers** installiert wurde.
- 2 Das für den Druck zu verwendende Papier einlegen.
- 3 Sicherstellen, dass die Anzeigen für Tintenende auf der Fronttafel erloschen sind. Andernfalls wird geraten, die entsprechende Tintenpatrone zu ersetzen. Für nähere Informationen siehe "Tintenpatronen ersetzen".

DER STATUSMONITOR DES DRUCKERS

Der Statusmonitor des Druckers liefert Angaben zum aktuellen Zustand des Druckers und wird zusammen mit der auf der Installations-CD enthaltenen Software installiert.

Der Statusmonitor zeigt zu Beginn eines Druck- oder Kopierauftrags automatisch:

- Eine grafische Darstellung des Prozentanteils des bereits abgeschlossenen Druck- oder Kopiervorgangs.
- Die Anzahl der bereits ausgedruckten oder kopierten Seiten in Bezug auf die Gesamtzahl der auszudruckenden Seiten.
- Eine grafische Darstellung der geschätzten, noch in der schwarzen Patrone und in der Farbpatrone enthaltenen Tintenmenge in Prozent.
- Die Möglichkeit, einen Druck- oder Kopierauftrag abzubrechen.
- Die Adresse der Website des Herstellers, auf der die zum Kauf neuer Tintenpatronen nötigen Informationen aufgerufen werden können.

Der Statusmonitor wird am Ende des Druck- oder Kopiervorgangs automatisch geschlossen, kann aber jederzeit vom Benutzer geschlossen werden.

Wurde der Statusmonitor während eines Druck- oder Kopiervorgangs geschlossen, wird er automatisch erneut eingeblendet.

- Ist die Tinte des Druckers fast oder vollständig zu Ende, so gibt ein farbiges Ausrufezeichen den niedrigen Tintenstand (Farbtinte, schwarze Tinte oder beide Tintenpatronen) und die entsprechenden Prozentwerte an. Es werden Pop-ups mit der Adresse der Website des Herstellers angezeigt, auf der die zum Kauf neuer Tintenpatronen nötigen Informationen aufgerufen werden können.

Außerdem zeigt der Statusmonitor des Druckers ein Pop-up für Fehler an im Falle von:

- Eine oder beide Patronen fehlen.
- Die Scannerfläche ist angehoben.
- Die Tastatur ist geschlossen und es wurde ein Druck- oder Kopiervorgang gestartet.
- Kein Papier im Drucker.
- Papierstau.
- Falsches Papierformat.
- Drucker mit anderer Anwendung beschäftigt.
- Drucker nicht erkannt.
- Tintenpatronenwagen klemmt.
- Drucker nicht funktionstüchtig (Systemfehler).

Die eingeblendeten Pop-ups bieten auch die Wahlmöglichkeit, fortzufahren oder den Druckauftrag abzubrechen.

DIE TOOLBOX

Die Applikation Toolbox gestattet zu drucken, zu kopieren, zu scannen und Faxdokumente zu senden und zu empfangen, wobei nur ein Fenster auf dem Monitor des Computers verwendet wird.

Über die Hauptseite der Applikation Toolbox ist es möglich:

- Bilder auszudrucken und Kopien anzufertigen.
- Dokumente einzuscannen, wobei zuvor der Zielpfad bestimmt werden kann.
- Die restliche Tintenmenge in den installierten Tintenpatronen zu überprüfen.
- Die Funktion **Problemlösungen und Pflege** aufzurufen, die dazu dient:
 - Die Düsen der Tintenpatronen zu reinigen und zu überprüfen.
 - Die Tintenpatronen automatisch auszurichten, um die Druckqualität zu verbessern.
 - Die Adresse der Website des Herstellers zu erhalten, auf der die zum Kauf neuer Tintenpatronen nötigen Informationen aufgerufen werden können.
 - Informationen zur Fehlersuche und Wartung zu erhalten. Die Funktion Fax Einstellungen aufzurufen.
 - Drucken Sie die Testseite aus.
- Greifen Sie auf die Funktion **Einstellungen** zu.

DRUCKEN, KOPIEREN UND SCANNEN ÜBER DIE TOOLBOX

Zum Aufrufen der Toolbox:

- 1 Mit der rechten Maustaste das Olivetti Icon in der Windows-Taskleiste anklicken und die Applikation Toolbox ausführen oder **Start > Programme** oder **Alle Programme > Olivetti > Olivetti Toolbox** auswählen. Es erscheint die Hauptseite der Toolbox.

Hinweis: in Mac OS X Umgebung kann die Applikation Toolbox durch Anklicken des Icons auf dem Desktop oder über die Liste der installierten Programme aufgerufen werden.

Die Hauptseite der Toolbox enthält Icons, welche die einzelnen, zur Verfügung stehenden Tools anzeigen.

Icon	Möglichkeiten:
Fotos drucken	<ul style="list-style-type: none">• Die Festplatte oder den Speicher der an den Computer angeschlossenen Digitalkamera (nicht PictBridge/DPOF) durchsuchen, um den Ordner mit den auszudruckenden Fotos auszuwählen.• Alle im Ordner gespeicherten Fotos oder die gewünschten einzelnen Fotos auswählen und dann bestimmen, wie viele Kopien ausgedruckt werden sollen.• Den Papiertyp und das Papierformat auswählen.• Auswählen, ob ein, zwei oder vier Fotos auf einer Seite ausgedruckt werden sollen.• Ein Verzeichnis des Fotos ausdrucken.• Die ausgewählten Fotos ausdrucken.

Icon	Möglichkeiten:
Fotokopierer	<ul style="list-style-type: none"> • Die Art des zu kopierenden Dokuments bestimmen. • Den Typ und das Format des für den Ausdruck zu verwendenden Papiers auswählen. • Die Kopierqualität festlegen. • Die Kopie heller oder dunkler anfertigen und zwischen Schwarzweiß- und Farbkopie wählen. • Wählen Sie das Layout der ausgedruckten Kopie: führen Sie mehrere Scan-Vorgänge aus und drucken Sie diese auf ein einziges Blatt; Kopien im Posterformat anfertigen, wobei die Anzahl der Seiten bestimmt wird, an die das kopierte Bild angepasst wird; das kopierte Bild so oft wie gewünscht vervielfältigen (clone), ohne die Größe des Bildes zu verändern oder das kopierte Bild einfach auf einer Seite ausdrucken. <p>Nicht alle Layout stehen zur Verfügung, wenn beim Kopieren das zu kopierende Dokument im automatischen Dokumenteneinzug einliegt.</p> <ul style="list-style-type: none"> • Das zu kopierende Dokument oder Foto vergrößern oder verkleinern oder dessen Größe automatisch an das gewählte Papierformat anpassen. <p>Hinweis: nicht alle Änderungsfunktionen des Bildformats oder verschiedener Seitenumbrüche sind verfügbar, wenn die Dokumente in den automatischen Dokumenteneinzug eingelegt werden.</p> <ul style="list-style-type: none"> • Die Anzahl der anzufertigenden Kopien auswählen.
Als Datei einscannen Einscannen und in Anwendung öffnen Einscannen und als E-Mail versenden Einscannen und als Fax versenden	<ul style="list-style-type: none"> • Die Vorschau des Dokuments oder Fotos auf der Scanfläche einscannen. • Die entsprechenden Befehle verwenden, um den Bereich der Vorschau abzugrenzen, der gescannt werden soll. • Das Bild der Vorschau drehen, spiegeln, vergrößern oder verkleinern. • Die Art des einzuscannenden Dokuments definieren und den Modus Farbdruck, Grautöne oder Schwarzweiß auswählen. • Die Auflösung, die Farbtintensität, die Helligkeit und den Kontrast des einzuscannenden Bilds bestimmen. <p>Hinweis: wenn die Dokumente in den automatischen Dokumenteneinzug eingelegt werden, können alle Seiten einzeln gescannt werden, oder alle Dokumente in Sequenz.</p> <p>Je nach gewähltem Tool:</p> <ul style="list-style-type: none"> • Mit Als Datei einscannen das eingescannte Bild im Format TIFF (.tif), bitmap (.bmp) oder JPEG (.jpg) in einem Ordner des PC speichern. • Mit Einscannen und in Anwendung öffnen das Dokument oder Foto einscannen und in der gewünschte Anwendung öffnen (zum Beispiel Grafikprogramm, Textverarbeitungsprogramm oder Desktop Publisher). • Mit Einscannen und als E-Mail versenden das eingescannte Dokument oder Foto im komprimierten .jpg Format an eine E-Mail anhängen, die über das Standard-E-Mail-Programm des Computers geöffnet wurde. • Mit Einscannen und als Fax versenden das Dokument oder Foto im komprimierten .jpg Format in die gewünschte Fax-Applikation scannen.

Die Hauptseite der Toolbox liefert auch die Links zu Hilfe, Problemlösungen und Pflege, sowie Einstellungen.

Link	Möglichkeiten:
Hilfe	<ul style="list-style-type: none"> • Weitere Informationen zu dem auf dem Computer angezeigten Themen erhalten.
Problemlösungen und Pflege	<ul style="list-style-type: none"> • Die Düsen der Tintenpatronen reinigen und überprüfen. • Die Tintenpatronen automatisch ausrichten. • Die Adresse der Website des Herstellers erhalten, auf der die zum Kauf neuer Tintenpatronen nötigen Informationen aufgerufen werden können. • Informationen zur Fehlersuche und Wartung erhalten.
Einstellungen	<ul style="list-style-type: none"> • Ändern Sie die Standardeinstellungen der verschiedenen möglichen Funktionen.

AUS EINEM ANWENDUNGSPROGRAMM DRUCKEN

- 1 Bei im Anwendungsprogramm geöffnetem Dokument oder Foto **Datei > Drucken** auswählen, damit das Dialogfenster **Drucken** geöffnet wird.
- 2 Je nach verwendetem Betriebssystem **Einstellungen** oder **Eigenschaften** auswählen.
Es erscheint die Seite mit der Benutzeroberfläche des Druckertreibers, über die der Multifunktionsdrucker wie in der folgenden Tabelle gezeigt verwendet werden kann.

Einstellungen/Eigenschaften: Möglichkeiten:

- | | |
|-----------------|---|
| Papier/Qualität | <ul style="list-style-type: none">• Manuell die Zusammensetzung des auszudruckenden Dokuments auswählen: nur Text oder schwarze Grafik, Mix aus schwarzem Text oder Farbgrafik oder Foto, nur Foto; oder die automatische Erkennung des Originals als Mix aus schwarzem Text oder Farbgrafik oder Foto einstellen.• Den Typ und das Format des Papiers auswählen, das verwendet werden soll.• Das Format in Zoll oder in Millimetern jedes beliebigen, benutzerdefinierten Papiertyps festlegen, das verwendet werden soll.• Den Druck ohne Druckränder auswählen, wenn Kunstdruckpapier, Glanzpapier oder Kartenformat eingestellt wurde.• Legen Sie das Papier manuell ein, wenn Sie auf das Format Endlospapier, Umschläge für Etiketten und Transfer-Papier drucken möchten.• Die manuelle Papierzuführung wählen, wenn auf Bannerformat gedruckt werden soll.• Die gewünschte Druckqualität auswählen.• Den Druck mit Fotoqualität auswählen, wenn Fotopapier eingelegt ist und als Dokumententyp Foto gewählt ist. Der Drucker benötigt in diesem Fall mehr Zeit für den Ausdruck.• Aus mehreren Seiten bestehende Dokumente von der letzten zur ersten Seite ausdrucken. Die Auswahl kann abgebrochen werden.• Wählen, ob das Bild vertikal oder horizontal gedruckt werden soll (der Drucker dreht das Bild wie gewünscht).• Den Schwarzweiß- oder Farbdruk auswählen, je nach Originaldokument.• Die Anzahl der zu druckenden Kopien bestimmen und wählen, ob mit der letzten Seite begonnen werden soll oder nicht.• Die Einstellungen auf die Defaultwerte zurücksetzen oder die Einstellungen speichern, so dass sie beim nächsten Druckauftrag verwendet werden. |
| Layout | <ul style="list-style-type: none">• Den Ausdruck der einzelnen Seiten des Dokuments oder des Fotos auf einer einzelnen Seite einstellen.• Den Ausdruck mehrerer Seiten auf einem einzelnen Blatt einstellen, wobei 2, 3, 4 oder 8 Seiten des Dokuments oder Fotos auf einem Blatt Papier angeordnet werden.• Die Anordnung von mehreren Seiten auf einem Blatt Papier definieren und bestimmen, ob die einzelnen Bilder auf dem Blatt von einem Rand umgeben sein sollen oder nicht.• Den Ausdruck mehrerer Seiten im Posterformat einstellen und dabei den Inhalt einer einzelnen Seite auf mehrere Blätter verteilen.• Bestimmen, auf wie viele Blätter das ausgewählte Bild des Posters gedruckt werden soll und ob ein Rand um die einzelnen Bilder des Posters gedruckt werden soll oder nicht.• Die Einstellungen auf die Defaultwerte zurücksetzen oder die Einstellungen speichern, so dass sie beim nächsten Druckauftrag verwendet werden. |
| Tintenstände | <ul style="list-style-type: none">• Die geschätzte restliche Tintenmenge in der schwarzen Patrone und in der Farbpatrone anzeigen.• Wenn Sie durch die Wahl von Problemlösungen und Pflege über einen direkten Anschluss verfügen, können Sie Informationen zur Wartung und zur Störungssuche anzeigen.• Über ein direktes Link zur Webseite des Herstellers verfügen, auf der die zum Kauf neuer Tintenpatronen nötigen Informationen aufgerufen werden können. |

Druckereinstellungen über den Computer einstellen

Beim Ausdruck eines Dokuments oder eines Fotos kann zwischen verschiedenen Möglichkeiten gewählt werden:

- **ENTWURF:** Hohe Druckgeschwindigkeit und niedrige Auflösung mit Tinteneinsparung.
- **NORMAL:** Mittlere Druckgeschwindigkeit und Auflösung, der beste Kompromiss aus Druckgeschwindigkeit und Druckqualität für Text und Grafik. Nicht empfehlenswert für den Ausdruck von Fotos oder komplexen Bildern.
- **FOTO:** Niedrige Druckgeschwindigkeit und hohe Auflösung. Empfehlenswert für den Ausdruck von Fotos.
- **HÖCHSTE AUFLÖSUNG:** Niedrige Druckgeschwindigkeit und hohe Druckqualität, die mit der von Fotolabors vergleichbar ist. Diese Option wird nur bei **Manueller** Wahl aktiviert; die Dokumentart wird bei **Foto** eingegeben und der Papiertyp **Fotopapier** wird gewählt.

EINSCANNEN EINES DOKUMENTS AUS EINER ANWENDUNG

- 1 Legen Sie das Dokument auf das Scannerfenster oder in den automatischen Dokumenteneinzug, falls das Dokument aus mehreren Seiten besteht.
- 2 Das Bild über das aktuelle Anwendungsprogramm einscannen.
Wenn das Dokument auf dem Scannerfenster positioniert ist, wird die Benutzerschnittstelle dieses Scanner-Treibers angezeigt. Auf der linken Seite des Bildschirms wird das Dokument oder das Bild in einer Seitenvorschau von geringer Auflösung angezeigt, um das Einscannen personalisieren zu können:

Scannertreiber	Möglichkeiten:
Standard	<ul style="list-style-type: none">• Bestimmen Sie die Komposition des zu scannenden Dokuments: nur Text oder Grafik in Schwarzweiß, Textkombination in Schwarzweiß oder Grafik in Farbe oder Foto, oder nur Foto.• Stellen Sie die entsprechenden Standardwerte wieder her, oder speichern Sie die Einstellungen, damit sie im folgenden Druckvorgang angewendet werden.
Benutzerdefiniert	<ul style="list-style-type: none">• Wählen Sie die Scan-Auflösung.• Geben Sie ein, ob der Scan-Vorgang mit reellen Farben von 24 Bit/Pixel, in Graustufen von 8 Bit/Pixel oder in Schw/W von 1 Bit/Pixel ausgeführt werden soll.• Hellen Sie das zu scannende Bild auf oder verdunkeln Sie es.• Erhöhen oder verringern Sie den zu scannenden Bildkontrast.• Stellen Sie die entsprechenden Standardwerte wieder her, oder speichern Sie die Einstellungen, damit sie im folgenden Druckvorgang angewendet werden.

Hinweis: wenn die Dokumente im automatischen Dokumenteneinzug einliegen, sind die Seitenvorschau und die Benutzerdefinierung für den Scan-Vorgang nicht verfügbar. Die benutzte Anwendung bietet die Möglichkeit zu wählen, ob jede Seite einzeln eingescannt werden soll, oder alle Dokumente in Sequenz.

FOTOS AUSDRUCKEN

- 1 Die Applikation **Toolbox** öffnen, um zu den Funktionen für die Verbesserung der Bildqualität zu gelangen.
- 2 **Fotos drucken** auswählen, um einen Korrekturfilter zu verwenden.
- 3 Den Ordner des Computers auswählen, der die auszudruckenden Fotos enthält.
- 4 Die Fotos auswählen, die man ausdrucken möchte, und einzeln die gewünschten Filter zur Bildverbesserung setzen: der Effekt des Filters auf das Bild ist in der Vorschau der Applikation **Toolbox** links im Fenster zu sehen.

Die zur Verfügung stehenden Filter sind:

- Kontrast
 - Bildschärfe
 - Weiß-Ausgleich
 - Altes Bild wiederherstellen (ein altes Foto mit verblassten Farben kann eingescannt und dann mit diesem Filter behandelt werden)
 - Sepia
 - Rote Augen
- 5 **Drucken** auswählen und wird das Fenster für die Auswahl des Modus und des Druckformats geöffnet. Die Bilder werden mit den vorgenommenen Einstellungen ausgedruckt.

FAXEINSTELLUNGEN ÜBER DIE APPLIKATION TOOLBOX

Die Applikation **Toolbox** (die mit der Software des Produkts installiert wurde) gestattet, alle wichtigen, im Faxmodus ausgeübten Funktionen genau zu steuern. Für den Zugang zur Konfiguration des Faxmodus **Toolbox** > **Einstellungen** > **Faxeinstellungen** auswählen.

Faxeinstellungen öffnet ein Drop-Down-Menü mit den möglichen Einstellungen, unterteilt in:

- **Faxeinstellungen**
- **Installation (Konfiguration und Empfang)**
- **Serviceleistungen.**

Faxeinstellungen

Zur Verfügung stehen:

- **Stand-by:** Um einzustellen, nach wie viel Zeit der Drucker in den Energiesparmodus übergeht.
- **Telefonbuch:** Um maximal 10 Namen in das Telefonbuch einzutragen, die mit einer Positionsnummer, einer Telefonnummer und einem Namen identifiziert werden.
- **Datum und Uhrzeit:** Um Datum und Uhrzeit einzugeben, die auch von dem an den Drucker angeschlossenen Computer übernommen werden können.

Installation

Die zur Verfügung stehenden Einstellungen umfassen:

- **Name** und **Nummer** des Absenders.
- **Sprache**, die für die Benutzerschnittstelle verwendet wird.
- **Papierformat** für den Ausdruck und das Handling von Formaten empfangener Faxdokumente, die sich von dem des Papiers im Drucker unterscheiden.
- Verwendung der Farbpatrone, um auch schwarz zu drucken, wenn der Tintenstand der schwarzen Patrone niedrig ist (**Schwarz Dreifarbig**).
- **Datumsformat** und **Zeitformat**.

Weitere Einstellungen sind: **Konfiguration** und **Empfang (*)**.

Konfiguration

Hinweis: Zur Bestätigung der vorgenommenen Einstellungen **INSTALLATION** auswählen und die Taste **Einstellung senden** drücken.

Die Konfiguration der Telefonleitung erfordert:

- **Leitungstyp**
 - **Öffentlich:** Leitung des nationalen Telekommunikationsbetreibers
 - **Privat (PBX):** Leitung einer Telefonzentrale, die ihrerseits an eine oder mehrere öffentliche Leitungen angeschlossen ist und mehrere interne (private) Leitungen ohne Notwendigkeit der Verwendung des öffentlichen Telefonnetzes nutzt. Bei Wahl der privaten Leitung sind nur die Telefonnummern der internen Leitung freigeschaltet.
- **Leitungs-Modus:** Mit Mehrfrequenz- oder Impuls-Wahlverfahren. Das Mehrfrequenzverfahren wählen.
- **PBX Flash:** Diese Einstellung wählen, wenn der Drucker an eine private Telefonzentrale (PBX) mit Impuls-Wahlverfahren FLASH angeschlossen ist und die Faxdokumente nur über die öffentliche Leitung gesendet werden sollen.
- **Anrufer-ID:** Ermöglicht die Anzeige der Telefonnummer oder des Namens des Anrufers. Die Anzeige der Anrufer-ID ist eine Funktion, die beim Betreiber des Telefonnetzes angefordert werden muss.
- **Fern:** Wurde als Empfangsmodus (*) Manuell gewählt, weil ein externes Telefon an den Drucker oder an die gleiche Telefonleitung angeschlossen wurde, wird bei Eingabe des (vordefinierten) Codes * * auf der Tastatur des Telefons das Fax aktiviert, um das eingehende Dokument zu empfangen.
- **Monitor-Leitung:** Aktiviert den Lautsprecher der Drucker für die Übertragung der Leitungstöne.
- **Fax-Kopf:** Das gesendete Dokument enthält auch den Namen und die Telefonnummer des Absenders, das Datum, die Uhrzeit und die Seitenzahl. Es kann auch die Position dieses Kopfs eingestellt werden.
- **Fehlerkorrektur-Modus:** Dient zur Korrektur der Fehler, die durch eventuelle Störungen der Telefonleitung hervorgerufen werden.
- **Sendebereich:** Sieht den Ausdruck nur im Falle einer misslungenen Übertragung vor (vordefiniert), nie oder immer.
- **Sendegeschwindigkeit:** 33600 Bit/s ist vordefiniert. Die Sendegeschwindigkeit kann reduziert werden, falls die Telefonleitungen diese nicht unterstützen.
- **Summer-Lautstärke** und **Lautsprecher-Lautstärke:** Einstellbar von 0 bis 8.

Empfang (*)

- **Rufsignallautstärke:** Einstellbar von 0 bis 8.
- **Rufsignalanzahl:** Das Modem des Druckers erhält die Verbindung mit der Telefonleitung erst nach der eingestellten Rufsignalanzahl. Das Verhalten danach ist vom gewählten Empfangsmodus (*) abhängig.
- **Rufsignalerkennung:** Muss gewählt werden, wenn zwei Telefonnummern auf der gleichen Leitung aktiv sind. Die Telefonzentrale weist zwei verschiedene Signaltöne zu, die der Drucker während des Installationsverfahrens erkennen kann (diese Einstellung kann in Frankreich nicht verwendet werden).
- **Fax/Tel-Timer:** Gestattet für den Empfangsmodus Tel/Fax, die Zeit einzustellen, nach deren Ablauf der Drucker den Anruf als Fax entgegennimmt. Ist von 15 bis 40 Sekunden einstellbar.

(*) Der EMPFANGSMODUS muss während der Installation des Druckers gewählt werden, der Bequemlichkeit die im Folgenden enthaltenen Angaben zu befolgen sind.

Zur Einstellung des Empfangs den Drucker einschalten und warten, bis die Verbindung mit der Telefonleitung hergestellt ist.

Drücken Sie auf der Fax-Tastatur des Druckers die Taste **Menü** und dann **Empfangsmodus**; den Modus **AUTOMATISCH, MANUELL, TELEFON/FAX** oder **ANRUFBEANTWORTER/FAX** wählen.

Modus AUTOMATISCH (Default-Einstellung)

Der Drucker ist für den Empfang und den Ausdruck von Faxdokumenten bereit. Die Einstellung muss geändert werden, wenn ein externes Gerät, Telefon oder Anrufbeantworter angeschlossen wird.

Modus MANUELL

Der Anruf wird immer über das Telefon empfangen. Erkennt der Benutzer beim Abnehmen des Hörers, dass es sich um einen Faxanruf handelt, kann er diesen an den Drucker umleiten, indem er über die Tastatur des zusätzlichen Telefons den gewählten Code eingibt (der vordefinierte Code ist * *) (wenn bei der Fax-Konfiguration über Toolbox "Fern" gewählt wurde).

Hinweis: Ist ein zusätzliches Telefon an den Drucker angeschlossen, muss als Empfangsmodus MANUELL gewählt werden.

Modus TELEFON/FAX

Nach einer bestimmten Anzahl von Rufsignalen (änderbar durch Auswahl von **Toolbox > Einstellungen > FaxEinstellungen > Installation > Empfang**) stellt der Drucker eine Verbindung mit der Telefonleitung her und ist in der Lage zu erkennen, ob es sich beim eingehenden Anruf um einen Faxanruf oder einen Sprachanruf handelt. Handelt es sich um einen Sprachanruf, ändert sich die Rufsignalart des Druckers (nach den defaultmäßig eingestellten Rufsignalen) und ertönt so lange, wie in Fax/Tel-Timer eingestellt ist (änderbar durch Auswahl von **Toolbox > Einstellungen > FaxEinstellungen > Installation > Empfang**), damit ermöglicht wird, am Telefon zu antworten. Dann kehrt der Anruf an den Drucker zurück. Handelt es sich um einen Faxanruf, wird das Fax empfangen und ausgedruckt.

Modus ANRUFBEANTWORTER/FAX

Der Anrufbeantworter muss an den Drucker angeschlossen sein.

In diesem Empfangsmodus muss die Anzahl der Rufsignale vor der Aktivierung des Anrufbeantworters (siehe Handbuch des Anrufbeantworters) niedriger sein (änderbar durch Auswahl von **Toolbox > Einstellungen > FaxEinstellungen > Installation > Empfang**) als die Anzahl der Rufsignale, nach denen der eingehende Anruf vom Drucker empfangen wird, so dass der Anrufbeantworter als erstes die Verbindung mit der Telefonleitung herstellt. Auch wenn der Anrufbeantworter die Verbindung mit der Telefonleitung hergestellt hat, ist das Modem des Druckers in der Lage zu erkennen, ob es sich um einen Sprachanruf handelt (und reagiert in diesem Fall nicht) oder um einen Faxanruf: in diesem Fall wird das Fax empfangen und ausgedruckt.

Hinweis: Ist ein Anrufbeantworter an den Drucker angeschlossen, muss als Empfangsmodus ANRUFBEANTWORTER/FAX gewählt werden.

Serviceleistungen

Enthält eine Liste vertraulicher Informationen des Fax-Moduls, die für Kundendiensttechniker bestimmt sind. Die Liste enthält die Daten der Hardware- und Software-Einstellungen des Druckers.

Hinweis: Die in dieser Liste enthaltenen Daten dürfen nicht geändert werden. Der Gebrauch ist nur dem Service vorbehalten.

FAX UNTER VERWENDUNG DES COMPUTERS SENDEN

Ein Fax kann gesendet werden:

- Von der Anwendung **Toolbox** aus, indem Sie das Original auf dem Scannerfenster oder im automatischen Dokumenteneinzug positionieren.

Fax über die Applikation Toolbox unter Verwendung der Scanfläche senden

- 1** In der Applikation **Toolbox** den Punkt **Einscannen und als Fax versenden** auswählen.
Den Deckel der Scanfläche öffnen und das Dokument oder Foto mit der einzuscannenden Seite nach unten einlegen. Sicherstellen, dass die obere linke Ecke des Dokuments oder Fotos auf die obere linke Ecke der Scanfläche ausgerichtet ist.
- 2** Auf dem Monitor des PC erscheint automatisch die Benutzerschnittstelle des Scannertreibers mit einer Vorschau mit niedriger Auflösung des Bilds (die Pixelzahl des Bilds ist im unteren Bereich unter der Vorschau angegeben). Wenn nötig die Eigenschaften der Vorschau ändern, bis das gewünschte endgültige Bild erreicht wird, wozu die entsprechenden Tools verwendet werden können (zum Beispiel das Bild spiegeln, in oder gegen Uhrzeigersinn drehen, vergrößern oder verkleinern).
- 3** Aus der Registerkarte **Standard** die Scaneinstellungen auswählen:
 - **Typ:** Den einzuscannenden Dokumententyp auswählen und den entsprechenden Button anklicken: **Text** (nur schwarzer Text oder Grafik), **Mix** (Kombination aus schwarzem Text, Farbgrafik oder Foto) oder **Foto** (nur Farbfotos).
 - **Farben:** Die Farbskala des einzuscannenden Dokuments oder Fotos auswählen und den entsprechenden Button anklicken: **Farben** (Scannen in Farbe 600 dpi), **Grau** (Scannen mit Grautönen 300 dpi) oder **S/W** (Scannen in schwarzweiß 150 dpi).
- 4** Aus der Registerkarte **Benutzerdefiniert** die Scanparameter auswählen:
 - **Auflösung:** Aus dem Drop-Down-Menü die Scanauflösung auswählen.
Es stehen die folgenden Auflösungen zur Verfügung: 200 dpi.
Hinweis: Zum Senden eines Dokuments im Fax-Modus sind keine hohen Auflösungen erforderlich.
 - **Farbintensität:** Aus dem Pop-up die Farbzahl auswählen, die in Bitzahlen dargestellt ist. Es stehen die folgenden Werte zur Verfügung: 1-bit, 8-bit oder 24-bit (S/W, Grautöne, Farben).

- Die **Helligkeit** und den **Kontrast** des einzuscannenden Dokuments oder Fotos regeln. Den Helligkeitsschieber nach rechts bewegen, damit das Bild heller wird bzw. nach links, damit das Bild dunkler wird. Den Kontrastschieber nach rechts bewegen, um den Kontrast zu erhöhen bzw. nach links, um den Kontrast zu verringern. In beiden Fällen entspricht die mittlere Position einer mittleren Einstellung.
 - Die Auswahlbox **Entrastern** anklicken, um einen Filter zu aktivieren, der den Hintergrund des Bilds abgleicht, zum Beispiel wenn Zeitungsseiten gescannt werden.
- 5 Den Button **Scannen** anklicken, um den endgültigen Scanvorgang des Dokuments oder Fotos zu starten.
 - 6 Am Ende des Scanvorgangs erscheint ein Pop-up mit der Frage, ob **weitere Seiten gescannt** werden sollen. Zum Beenden **Nein** wählen, um fortzufahren und weitere Seiten einzuscannen, **Ja** wählen.
 - 7 Ist das Scannen des Dokuments (oder der einzelnen Seiten, aus denen das zu sendende Dokument besteht) beendet, erscheint folgendes auf dem Bildschirm:
 - Die Einstellungen bezüglich des Sendemodus des Faxdokuments, wenn der Drucker **Linea Office Fax** in den Default-Parametern der Applikation **Toolbox** als vordefinierter Drucker eingestellt wurde

oder

- Die Möglichkeit, das Faxgerät zu wählen, an welches das gescannte Dokument gesendet werden soll.
- 8 Den Drucker **Linea Office Fax** auswählen, mit dem Button **OK** bestätigen und die Registerkarte mit den **Faxeinstellungen** öffnen.
 - 9 Die gewünschten Informationen in die zur Verfügung stehenden Felder des Fensters mit den Faxeinstellungen eingeben. Die Faxnummer ist das einzige obligatorische Feld, um das Fax senden zu können.

Die in den Feldern verfügbaren Informationen zum Senden des Faxdokuments sind:

- Vor- und Nachname des Empfängers
- Betrieb
- Faxnummer
- Titel.

Es ist außerdem möglich, das Standardverzeichnis von Windows zu verwenden, um die Daten der Empfänger zu archivieren, aufzurufen und zu ändern.

Hinweis: Wurde ein Name in dem **Telefonbuch** eingegeben, kann dieser aufgerufen werden, indem er aus der Liste der Telefonbuch ausgewählt wird.

Weitere zur Verfügung stehende Optionen sind:

- Fax-Deckblatt.
- An den Empfänger zu sendende Mitteilung.
- Ausdruck des gefaxten Dokuments.

Hinweis: Bei Anklicken des Buttons **Standard** (vordefinierte Einstellungen) werden die Anfangsbedingungen der Applikation Toolbox wieder hergestellt.

10 Die Registerkarte **Qualität** öffnen:

- Die Faxqualität einstellen und dabei wählen zwischen:
 - Qualität **Foto**, **Normal** und **Hoch** für den S/W-Modus.
 - Qualität **Foto** und **Hoch** für den Farbmodus
- Den Kontrast mit dem Schieber einstellen.

11 Das Fax mit den vorgenommenen Einstellungen senden. Das Dokument wird an den Empfänger gesendet.

Fax über die Applikation Toolbox unter Verwendung der automatischen Dokumentenzuführung senden

1 In der Applikation **Toolbox** den **Punkt Einscannen und als Fax versenden** auswählen. Das Dokument (oder mehrere Dokumente) in die automatische Dokumentenzuführung einlegen.

Hinweis: Für nähere Informationen siehe "Einlegen der blätter in den automatischen papiereinzug".

2 Auf dem Monitor des PC erscheint automatisch die Benutzerschnittstelle des Scannertreibers mit einer Vorschau mit niedriger Auflösung des Bilds (die Pixelzahl des Bilds ist im unteren Bereich unter der Vorschau angegeben).

3 Mit den beiden Tasten unter der Vorschau können Sie wählen, ob alle Seiten des Dokuments in Sequenz oder Seite für Seite gescannt werden sollen.

- 4 Wenn das Dokument Seite für Seite gescannt werden soll, wählen Sie die Scan-Einstellungen:
 - **Dokumentart:** Wählen Sie die zu scannende Dokumentart mit Klick auf die entsprechende Schaltfläche: **Text** (nur schwarzer Text und Strichzeichnungen), **Mix** (eine Kombination aus schwarzem Text und Strichzeichnungen sowie Farbgrafiken und Fotos) oder **Foto** (nur Farbfotos).
 - **Farben:** Wählen Sie die Farbskala für das zu scannende Dokument oder Foto, mit Klick auf die entsprechende Schaltfläche: **Farbig** (Farb-Scannen), **Grau** (Graustufen-Scannen) oder **S/W** (Schwarzweiß-Scannen).
 - **Auflösung:** Wählen Sie aus dem sich öffnenden Drop-Down-Menü die Auflösung mit der gescannt werden soll. Um ein Dokument im Fax-Modus zu senden müssen keine hohen Auflösungen benutzt werden.
 - **Helligkeit und Kontrast:** schieben Sie den Helligkeitskursor nach rechts zum Aufhellen des Bildes und nach links zum Verdunkeln. Schieben Sie den Kontrastkursor nach rechts zum Erhöhen und nach links zum Erniedrigen des Kontrasts. In beiden Fällen entspricht die zentrale Position einer ausgeglichenen Einstellung.
- 5 Falls nötig, ändern Sie die Eigenschaften der Vorschau mit den dafür vorgesehenen Tools, um ein befriedigendes Endergebnis des Bildes zu erzielen (beispielsweise spiegeln Sie das Bild, drehen Sie es im/gegen den Uhrzeigersinn oder vergrößern oder verkleinern Sie es).
- 6 Wählen Sie **Scannen**, um mit dem endgültigen Einscannen des Dokuments zu beginnen.
- 7 Nach Beendigung des Einscannens wird ein Pop-up angeboten, in dem nach dem **Einscannen von weiteren Seiten** angefragt wird. Wählen Sie **Nein**, um zu beenden oder **Ja**, um mit dem Scannen anderer Seiten weiterzumachen.
Wenn das Einscannen aller Seiten in Sequenz gewählt wurde, sind die Änderungen der Vorschau nicht aktiviert und die Seiten des Dokuments werden ohne weitere Unterbrechung gescannt.
- 8 Ist das Scannen des Dokuments (oder der einzelnen Seiten, aus denen das zu sendende Dokument besteht) beendet, erscheint folgendes auf dem Bildschirm:
 - die Einstellungen bezüglich des Sendemodus des Faxdokuments, wenn der Drucker **Linea Office Fax** in den Default-Parametern der Applikation **Toolbox** als vordefinierter Drucker eingestellt wurde

oder

- die Möglichkeit, das Faxgerät zu wählen, an welches das gescannte Dokument gesendet werden soll.
- 9 Den Drucker **Linea Office Fax** auswählen, mit dem Button **OK** bestätigen und die Registerkarte mit den Faxeeinstellungen öffnen.
 - 10 Die gewünschten Informationen in die zur Verfügung stehenden Felder des Fensters mit den Faxeeinstellungen eingeben. Die Faxnummer ist das einzige obligatorische Feld, um das Fax senden zu können.

Die in den Feldern verfügbaren Informationen zum Senden des Faxdokuments sind:

- Vor- und Nachname des Empfängers
- Betrieb
- Faxnummer
- Titel.

Es ist außerdem möglich, das Standardverzeichnis von Windows zu verwenden, um die Daten der Empfänger zu archivieren, aufzurufen und zu ändern.

Hinweis: Wurde ein Name in dem **Telefonbuch** eingegeben, kann dieser aufgerufen werden, indem er aus der Liste der Telefonbuch ausgewählt wird.

Weitere zur Verfügung stehende Optionen sind:

- Fax-Deckblatt.
- An den Empfänger zu sendende Mitteilung.
- Ausdruck des gefaxten Dokuments.

Hinweis: Bei Anklicken des Buttons **Standard** (vordefinierte Einstellungen) werden die Anfangsbedingungen der Applikation Toolbox wieder hergestellt.

11 Die Registerkarte **Qualität** öffnen:

- Die Faxqualität einstellen und dabei wählen zwischen:
 - Qualität **Foto**, **Normal** und **Hoch** für den S/W-Modus.
 - Qualität **Foto** und **Hoch** für den Farbmodus
- Den Kontrast mit dem Schieber einstellen.

12 Das Fax mit den vorgenommenen Einstellungen senden. Das Dokument wird an den Empfänger gesendet.

Fax aus Datei senden

- 1 Die im Computer archivierte Datei mit der entsprechenden Anwendung öffnen.
- 2 In der Anwendung das Druckermenü öffnen und den Drucker **Linea Office Fax** auswählen.
- 3 **OK** auswählen, um die Registerkarte mit den Fax Einstellungen zu öffnen.
- 4 Die gewünschten Informationen in die zur Verfügung stehenden Felder des Fensters mit den Fax Einstellungen eingeben. Die Faxnummer ist das einzige obligatorische Feld, um das Fax senden zu können.

Die in den Feldern verfügbaren Informationen zum Senden des Faxdokuments sind:

- Vor- und Nachname des Empfängers
- Betrieb
- Faxnummer
- Titel.

Es ist außerdem möglich, das Standardverzeichnis von Windows zu verwenden, um die Daten der Empfänger zu archivieren, aufzurufen und zu ändern.

Hinweis: Wurde ein Name in dem **Telefonbuch** eingegeben, kann dieser aufgerufen werden, indem er aus der Liste der Telefonbuch ausgewählt wird.

Weitere zur Verfügung stehende Optionen sind:

- Fax-Deckblatt.
- An den Empfänger zu sendende Mitteilung.
- Ausdruck des gefaxten Dokuments.

Hinweis: Bei Anklicken des Buttons **Standard** (vordefinierte Einstellungen) werden die Anfangsbedingungen der Applikation Toolbox wieder hergestellt.

- 5 Die Registerkarte **Qualität** öffnen:
 - Die Faxqualität einstellen und dabei wählen zwischen:
 - Qualität **Foto**, **Normal** und **Hoch** für den S/W-Modus.
 - Qualität **Foto** und **Hoch** für den Farbmodus
 - Den Kontrast mit dem Schieber einstellen.
- 6 Das Fax mit den vorgenommenen Einstellungen senden. Das Dokument wird an den Empfänger gesendet.

4 DIE TINTENPATRONEN

ÜBERPRÜFUNG DES TINTENSTANDS

TINTENPATRONEN ERSETZEN

TINTENPATRONEN AUSRICHTEN

STEUERUNG DER TINTENPATRONEN IM FAX-MODUS

VERWENDUNG DER FOTOPATRONE

ÜBERPRÜFUNG DES TINTENSTANDS

Der Tintenstand der Patronen kann direkt über die Tastatur des Druckers, über den Druckertreiber, über die Applikation Toolbox, über den Treiber des Scanners oder über den Statusmonitor überprüft werden.

Über die Tastatur des Druckers:

- Beginnen die Anzeigen für schwarze Tinte oder Farbtinte zu blinken, ist der Tintenstand in den Patronen **niedrig**.
- Leuchten die Anzeigen mit Dauerlicht, so ist die **Tintenpatrone fast zu Ende** und es wird der Austausch der Tintenpatrone empfohlen.

Über den Druckertreiber:

- 1 Ein Dokument in einem Anwendungsprogramm öffnen und **Datei > Drucken** auswählen.
Auf dem Bildschirm erscheint das Dialogfenster für den Druck.
- 2 Je nach verwendetem Betriebssystem **Einstellungen** oder **Eigenschaften** auswählen.
Auf dem Bildschirm erscheint die Benutzerschnittstelle des Druckertreibers.
- 3 Das Register **Tintenstand** anklicken. Die beiden Tintenstandanzeigen geben die geschätzte restliche Tintenmenge in den Patronen in Prozent an.

Über die Applikation Toolbox:

- 1 Die Applikation Toolbox über das Olivetti Icon in der Anwendungsleiste oder auf dem Desktop oder durch Auswahl von **Start > Programme** oder **Alle Programme > Olivetti > Olivetti Toolbox** öffnen.
Es erscheint das Hauptfenster der Toolbox.
- 2 **Problemlösungen und Pflege** auswählen.
- 3 **Auswählen > Tintenpatronen bestellen** auswählen.
Die Tintenstandanzeigen im Dialogfenster **Tintenpatronen bestellen** geben die geschätzte restliche Tintenmenge in den Patronen in Prozent an.

Über den Treiber des Scanners:

Beim Einscannen eines Dokuments oder eines Fotos sind im unteren Bereich des Fensters die Tintenstandanzeigen vorhanden, welche die geschätzte restliche Tintenmenge in den Patronen in Prozent angeben.

Über den Statusmonitor:

Während eines über den Computer ausgeführten Druck- oder Kopiervorgangs wird auf dem Bildschirm der Statusmonitor des Druckers angezeigt. Das Fenster zeigt Angaben zum Druck und den restlichen Tintenstand in den Patronen. Für nähere Informationen siehe "Der Statusmonitor des Druckers".

Nötige Informationen für den Kauf neuer Tintenpatronen

Um den korrekten Betrieb des Druckers und eine hohe Druckqualität zu garantieren, ist es grundlegend, dass ausschließlich Olivetti Original-Tintenpatronen verwendet werden.

Beim Kauf der Tintenpatronen auf die folgenden Produktcodes Bezug nehmen:

- Tintenpatrone schwarz, Code **B0631 - IN701**
- Tintenpatrone dreifarbig, Code **B0632 - IN703**
- Fototintenpatrone, Code **B0633 - IN705**
- Tintenpatrone schwarz mit hoher Kapazität, Code **B0628 - IN702**
- Tintenpatrone dreifarbig mit hoher Kapazität, Code **B0629 - IN704**
- Fototintenpatrone mit hoher Kapazität, Code **B0630 - IN706**

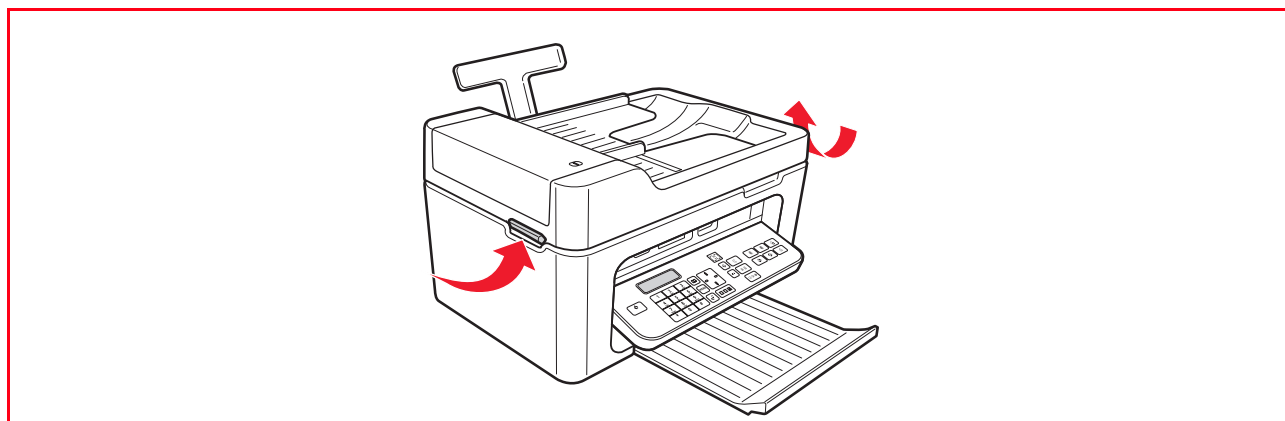
ACHTUNG: Die Tintenpatronen sind nur für den einmaligen Gebrauch bestimmt.

TINTENPATRONEN ERSETZEN

Es wird empfohlen, Original-Tintenpatronen zu verwenden. Bei Verwendung von nicht Original-Zubehör, -Teilen oder -Komponenten wird die Druckqualität nicht garantiert und die Garantie deckt keine eventuell dadurch entstehenden Probleme.

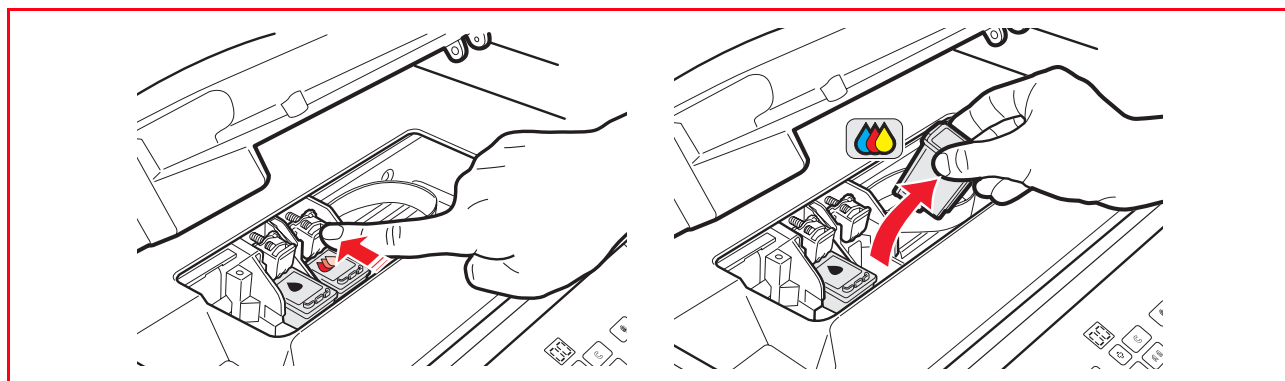
ACHTUNG: Vor der Durchführung der in diesem Abschnitt enthaltenen Verfahren bitten wir Sie, die in diesem Kurzanleitung enthaltenen Angaben zu den Sicherheitsvorschriften durchzulesen und zu beachten.

- 1 Den Drucker einschalten.
- 2 Den Oberteil des Druckers **mit beiden Händen** anheben.
Dank des Stützhebels wird der Oberteil des Druckers automatisch in offener Position arretiert.
Der Wagen fährt in die Mitte des Druckers, so dass der Austausch der Patronen erleichtert wird.

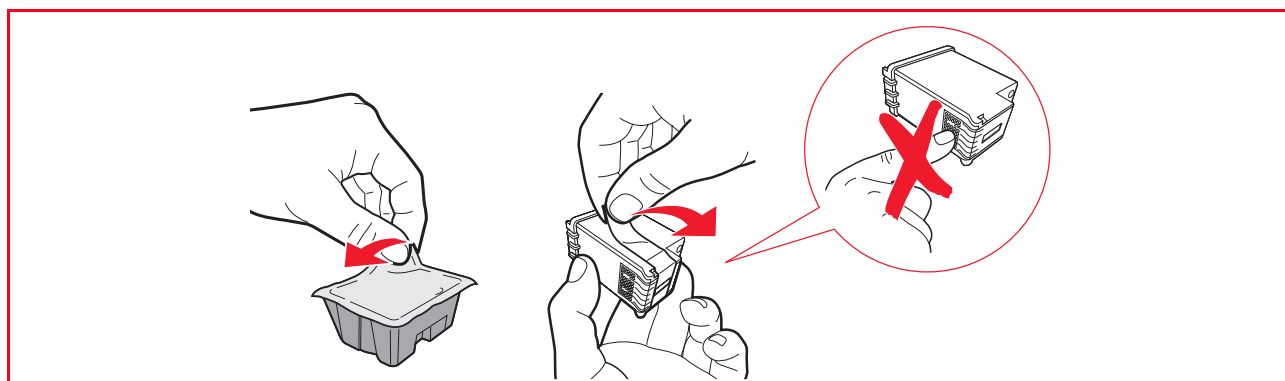


- 3 Den Sperrhebel drücken, um die zu ersetzende Tintenpatrone herauszunehmen.

ACHTUNG: Die schwarze Tintenpatrone (oder Fototintenpatrone) muss immer in die Aufnahme links, die Farbpatrone immer in die Aufnahme rechts eingesetzt werden.

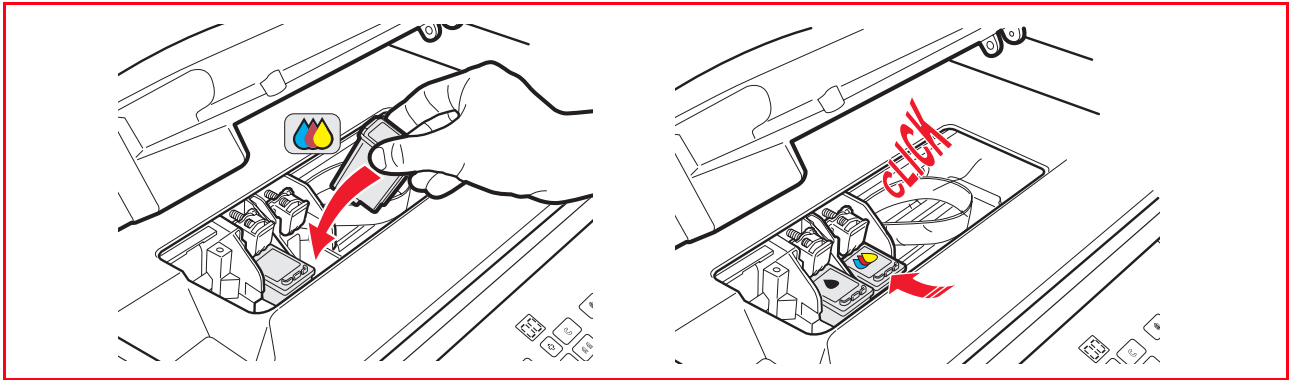


- 4 Wird die herausgenommene Tintenpatrone später wieder verwendet, diese in die Aufnahme für die schwarze Tintenpatrone oder Fototintenpatrone im Drucker einsetzen.
- 5 Bei der Installation einer neuen Tintenpatrone, die auf dem Gehäuse der Patrone vorhandene Schutzfolie abziehen.

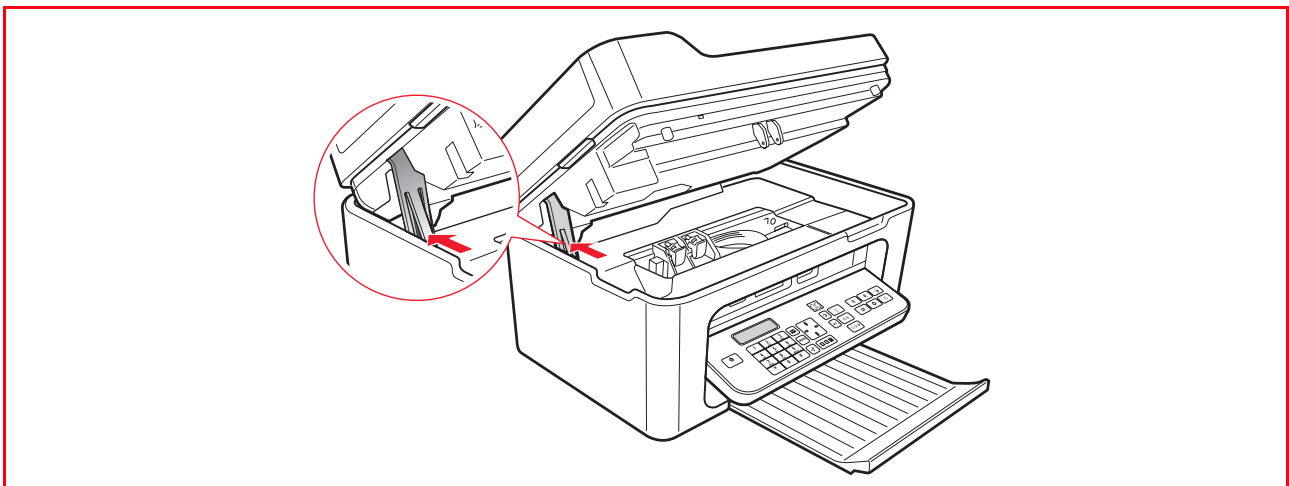


Hinweis: Hier wird das Verfahren mit einer Farbpatrone erläutert. Beim Austausch der schwarzen Tintenpatrone oder der Fototintenpatrone ist gleichermaßen vorzugehen.

- 6 Die neue Tintenpatrone einsetzen und in Richtung Rückseite des Druckers schieben, bis sie einrastet.



- 7 Den Oberteil des Druckers anheben und den Stützhebel nach hinten drücken. Der Oberteil des Druckers kann jetzt vollständig geschlossen werden.



- 8 Der Drucker führt jetzt automatisch die Ausrichtung der Tintenpatronen durch, die mit dem Ausdruck eines technischen Textes endet. Ein Blatt A4 Papier einlegen und den Ausdruck abwarten.

TINTENPATRONEN AUSRICHTEN

Die Tintenpatronen werden bei jeder neuen Installation automatisch vom Computer ausgerichtet.

Es ist dennoch nötig, eine manuelle Ausrichtung durchzuführen, wenn die gedruckten Zeichen unklar oder die Kanten unscharf sind.

Die Ausrichtung kann die Druckqualität auch nach der Reinigung der Düsen der Tintenpatronen verbessern.

Tintenpatronen über die Applikation Toolbox ausrichten

Die Applikation **Toolbox** öffnen, indem mit der rechten Maustaste das Olivetti Icon in der Taskleiste angeklickt oder **Start > Programme oder Alle Programme > Olivetti > Olivetti**. Toolbox ausgewählt wird. Es erscheint die Hauptseite der Applikation Toolbox.

- 1 **Problemlösungen und Pflege > Einstellungsseite ausdrucken** auswählen.
- 2 **Drucken** auswählen.
- 3 Nach dem Ausdruck der Einstellungsseite sind die Tintenpatronen ausgerichtet.
- 4 **Schließen** auswählen, um zur Hauptseite der Applikation Toolbox zurückzukehren.

STEUERUNG DER TINTENPATRONEN IM FAX-MODUS

Ist die schwarze Tintenpatrone fast zu Ende, wird bei schwarzem Druck der Dreifarbendruck mit Hilfe der Farbpatrone realisiert.

Auf diese Weise ist es möglich, Faxdokumente zu empfangen, auch wenn keine schwarze Tinte mehr vorhanden ist. Es wird empfohlen, die Tintenpatrone so bald wie möglich zu ersetzen.

Beim Einsetzen der neuen, schwarzen Tintenpatrone wird automatisch der Ausdruck der Faxdokumente neu definiert und es werden beide Tintenpatronen verwendet (schwarze Patrone und Farbpatrone).

Zur manuellen Einstellung der Steuerung der Tintenpatronen im Fax-Modus die Applikation **Toolbox** über den Computer verwenden (**Toolbox** > **Einstellungen** > **Faxeinstellungen** auswählen).

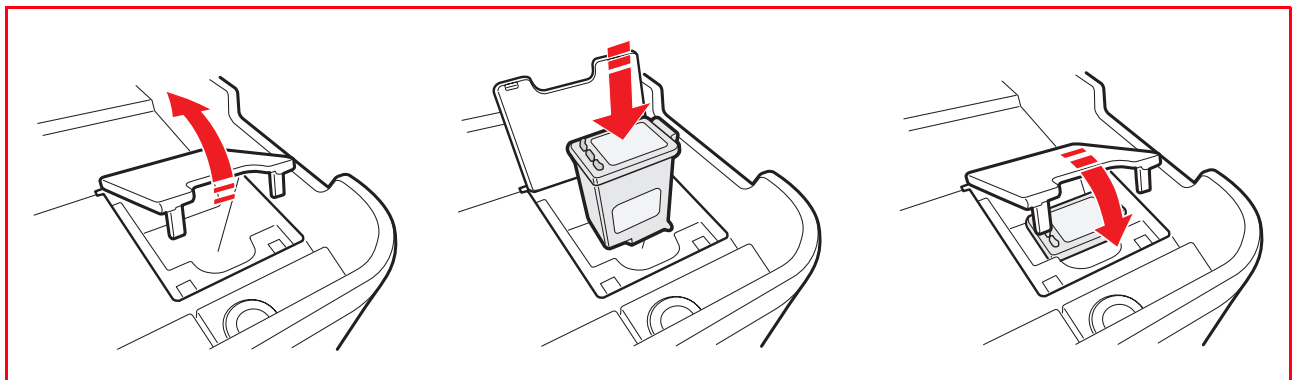
VERWENDUNG DER FOTOPATRONE

Die Fotopatrone wird zusammen mit der Farbpatrone verwendet, um beim Ausdruck von Fotos bessere Ergebnisse zu erreichen. Für die normalen Druckvorgänge in schwarzweiß oder Farbe werden die schwarze Tintenpatrone und die Farbpatrone verwendet.

Der Drucker enthält eine Aufnahme zur Aufbewahrung der nicht verwendeten schwarzen Patrone oder Fotopatrone.

Zum Austausch der Tintenpatronen:

- 1 Die Scaneinheit des Druckers öffnen.
- 2 Die Tintenpatrone herausnehmen, die ersetzt werden soll.
- 3 Deckel des Tintenpatronenfachs öffnen.
- 4 Tintenpatrone mit den Tintendüsen nach unten und den Stromkontakten nach rechts ins Patronenfach stecken.
- 5 Tintenpatrone in ihr Fach stecken und dabei leicht auf die Sicherungsklemme drücken.
- 6 Die neue Tintenpatrone in den Drucker einsetzen.
Für nähere Informationen siehe "Tintenpatronen ersetzen".
- 7 Die Scaneinheit des Druckers schließen.



5 WARTUNG UND PROBLEMLÖSUNG

DEN DRUCKER REINIGEN

DIE DÜSEN DER TINTENPATRONEN REINIGEN

PROBLEMLÖSUNG

FEHLERMELDUNGEN DES FAXGERÄTES

IM FAXBERICHT ENTHALTENE FEHLERCODES

PAPIERSTAUS BESEITIGEN

DEN DRUCKER REINIGEN

ACHTUNG: den Drucker nicht innen reinigen und keine Fleckentferner, Produkte auf Acetonbasis, flüssigen Reinigungsmittel oder Sprühreiniger verwenden. Andernfalls könnten das Druckergehäuse und die Scanfläche beschädigt werden.

- 1 Das Druckergehäuse mit einem trockenen oder mit lauwarmem Wasser befeuchteten, weichen Lappen reinigen, um Staub, Schmutz oder Flecken ausschließlich auf der Außenseite zu entfernen.
- 2 Die weiße Innenseite des Deckels mit einem trockenen oder mit lauwarmem Wasser befeuchteten, weichen Lappen sanft reinigen.
- 3 Die Scanfläche mit einem weichen Lappen reinigen, der mit lauwarmem Wasser oder mit einem Glasreiniger befeuchtet wurde.

DIE DÜSEN DER TINTENPATRONEN REINIGEN

Die Düsen dann reinigen, wenn:

- auf dem Ausdruck weiße oder farbige horizontale Streifen zu sehen sind.
- der Ausdruck verblasst ist oder vollständig oder zum Teil weiß ist.
- die senkrechten Linien des Ausdrucks gezackt sind.

Zum Reinigen der Düsen:

- 1 Sicherstellen, dass DIN A4 Papier im Drucker vorhanden ist. Siehe "Einlegen der blätter in den automatischen dokumenteneinzug".
- 2 Die Applikation Toolbox öffnen, indem mit der rechten Maustaste das Olivetti Icon in der Taskleiste angeklickt oder **Start > Programme** oder **Alle Programme > Olivetti > Olivetti Toolbox** ausgewählt wird. Es erscheint die Hauptseite der Applikation Toolbox.
- 3 **Problemlösungen und Pflege** auswählen.
- 4 Die Option "**Tintenstrahldüsen reinigen und testen**" auswählen.
- 5 **Drucken** auswählen.
Der Drucker reinigt automatisch die Düsen und druckt eine Testseite mit einem technischen Text aus.
- 6 Am Ende **Schließen** auswählen, um zur Hauptseite der Applikation **Toolbox** zurückzukehren.

PROBLEMLÖSUNG

Probleme während der Installation des Druckers

Bevor Sie diesen Abschnitt lesen:

- 1 Sicherstellen, dass der **Drucker korrekt an eine geerdete Steckdose angeschlossen ist**, die den vorgegebenen Versorgungswerten des Druckers entspricht (100 - 240 V AC, 50 - 60 Hz) und dass der Drucker eingeschaltet ist.
- 2 Ist der Drucker an einen Computer angeschlossen, sicherstellen, dass sowohl der Drucker als auch der Computer eingeschaltet sind.
- 3 Folgende Betriebssysteme werden unterstützt: Microsoft Windows 2000 (Service Pack 4 oder folgende), XP (Service Pack 2 oder Folgende) und Vista, oder MAC OS X 10.2, OS X 10.3 und OS X 10.4.

Problem	Mögliche Ursache	Abhilfe
Der Drucker lässt sich nicht einschalten.	<ul style="list-style-type: none">• Das Netzkabel ist nicht korrekt an den Drucker und/oder an die Steckdose angeschlossen.• Die Steckdose funktioniert nicht.	<ol style="list-style-type: none">1 Sicherstellen, dass beide Kabelenden korrekt angeschlossen sind.2 Sicherstellen, dass die geerdete Steckdose funktionstüchtig ist.

Problem	Mögliche Ursache	Abhilfe
Nach dem Einlegen der Installations-CD in das Laufwerk des Computers wird das Installationsprogramm nicht automatisch gestartet.	<ul style="list-style-type: none"> • Auf dem Computer wird ein Betriebssystem verwendet, das mit der Software der CD nicht kompatibel ist. • Die automatische Ausführung der CD ist deaktiviert. • Der Computer kann setup.exe auf der CD nicht finden. 	<ol style="list-style-type: none"> 1 Die Windows CD für Win2000, XP und Vista, die MAC CD für OS X 10.2, OS X 10.3, OS X 10.4 verwenden. <ul style="list-style-type: none"> • Unter Windows: <ol style="list-style-type: none"> 1 Die Installations-CD aus dem Laufwerk nehmen und mit dem Etikett nach oben erneut einlegen. 2 Start > Ausführen > Durchsuchen auswählen. 3 Die Kennung des CD-Laufwerks suchen und Öffnen anklicken. 4 Setup > Öffnen auswählen. Die Datei setup.exe wird im Dialogfenster angezeigt. 5 OK anklicken und die angezeigten Anweisungen befolgen. • Unter Macintosh: <ol style="list-style-type: none"> 1 Den Computer einschalten und die Installations-CD in das Laufwerk einlegen. 2 Das Icon der CD anklicken, um die Installation der Software zu starten und die auf dem Bildschirm angezeigten Anweisungen befolgen.
Der Name des Druckers steht nicht zur Verfügung, wenn über eine Anwendung Datei > Drucken ausgewählt wird. Der Drucker wird im Druckerordner der Systemsteuerung von Windows nicht angezeigt.	<ul style="list-style-type: none"> • Der Druckertreiber wurde nicht korrekt installiert. 	<ol style="list-style-type: none"> 1 Alle offenen Anwendungen schließen. 2 Den Drucker deinstallieren. 3 Die Druckersoftware neu installieren und dabei die in der Installationsanleitung enthaltenen Anweisungen befolgen oder wie zuvor beschrieben vorgehen.
Wenn der Drucker über das USB-Kabel an den Computer angeschlossen wird, kann er nicht verwendet werden.	<ul style="list-style-type: none"> • Der Computer hat einen der Druckertreiber nicht gefunden. 	<ol style="list-style-type: none"> 1 Den Drucker deinstallieren. 2 Die Druckersoftware neu installieren. 3 Den Drucker an einen USB-Anschluss anschließen.
Wenn der Drucker über das USB-Kabel an den Computer angeschlossen wird, erscheint auf dem Monitor des Computers nicht "Neues Gerät erkannt".	<ul style="list-style-type: none"> • Das USB-Kabel zwischen dem Drucker und dem Computer ist nicht korrekt angeschlossen. • Der Druckertreiber wurde nicht korrekt installiert. 	<ol style="list-style-type: none"> 1 Den Drucker ausschalten und das USB-Kabel von beiden Geräten abtrennen. 2 Das USB-Kabel erneut an die beiden Geräte anschließen und dabei die Anweisungen des Installationsblatts befolgen. Dann nacheinander den Drucker und den Computer einschalten. <ol style="list-style-type: none"> 1 Den Drucker deinstallieren. 2 Die Druckersoftware neu installieren. 3 Den Drucker an einen USB-Anschluss anschließen.

Probleme beim Einschalten des Druckers

Problem	Mögliche Ursache	Abhilfe
Der Drucker wird bei Betätigung der Ein/Aus-Taste auf der Tastatur nicht eingeschaltet.	<ul style="list-style-type: none"> Das Netzkabel ist nicht korrekt an den Drucker und/oder an eine funktionstüchtige Steckdose angeschlossen. 	<ul style="list-style-type: none"> Das Netzkabel aus dem Drucker und aus der Steckdose ziehen und erneut einstecken. Sicherstellen, dass die Steckdose funktionstüchtig ist, indem ein anderes, sicher funktionierendes Gerät eingesteckt und überprüft wird, ob dieses eingeschaltet werden kann.
Auf der Fronttafel des Druckers sind LED eingeschaltet.	<ul style="list-style-type: none"> Spezifischer Fehler des Druckers, der von der LED angezeigt wird. 	<ul style="list-style-type: none"> Die Abhilfe für die spezifische LED ausführen.

Probleme beim Drucken/Kopieren/Scannen

Problem	Mögliche Ursache	Abhilfe
Der Druckbefehl über Anwendungen ist nicht aktiv.	<ul style="list-style-type: none"> Der Drucker ist nicht als Standard-Drucker eingestellt. 	<ul style="list-style-type: none"> Unter Windows: <ol style="list-style-type: none"> Start > Einstellungen > Drucker und Fax auswählen. Mit der rechten Maustaste das Icon des Druckers anklicken und Als Standard einstellen auswählen. Unter Macintosh: <ol style="list-style-type: none"> Die mit dem Drucker gelieferte Software neu installieren und die Druckereinstellungen sowie den Spooler des Systems Max OSX überprüfen.
	<ul style="list-style-type: none"> Der Drucker ist nicht korrekt an den Computer angeschlossen. 	<ol style="list-style-type: none"> Den Drucker und den Computer ausschalten und das USB-Kabel von beiden Geräten abtrennen. Das USB-Kabel erneut anschließen, dann nacheinander den Drucker und den Computer einschalten.
Der Ausdruck wird mitten im Druckvorgang unterbrochen.	<ul style="list-style-type: none"> Es ist ein Papierstau aufgetreten. 	<ol style="list-style-type: none"> Den Papierstau beseitigen. Siehe "Papierstaus beseitigen". Den Button Löschen anklicken, um die Fehlerbedingung zu quittieren. Der Druckauftrag wird ab der nächsten Seite fortgesetzt.
Es ist keine schwarze Tinte und/oder Farbtinte verfügbar.	<ul style="list-style-type: none"> Die Schutzfolie der schwarzen Tintenpatrone und/oder der Farbpatrone wurde nicht abgezogen. 	<ul style="list-style-type: none"> Die Schutzfolie abziehen und die Patrone erneut einsetzen.
Es werden horizontale Streifen gedruckt.	<ul style="list-style-type: none"> Vorübergehende Ineffizienz der Tintenpatrone. 	<ul style="list-style-type: none"> Die Tintenpatronen reinigen. Siehe "Die Düsen der Tintenpatronen reinigen".

Problem	Mögliche Ursache	Abhilfe
Die ausgedruckten Zeichen sind unscharf.	<ul style="list-style-type: none"> Die Tintenpatronen sind nicht mehr ausgerichtet. 	<ul style="list-style-type: none"> Die Tintenpatronen über den Computer ausrichten. Siehe "Tintenpatronen über die Applikation Toolbox ausrichten".
Es wurde eine völlig weiße / völlig schwarze Kopie angefertigt.	<ul style="list-style-type: none"> Wackelkontakt des Bildsensors. 	<ul style="list-style-type: none"> Den technischen Kundendienst kontaktieren.

FEHLERMELDUNGEN DES FAXGERÄTES

Das Display des Fax-Tastenfelds, das normalerweise das Datum und die Uhrzeit anzeigt, informiert den Benutzer über den aktuellen Zustand des Faxgerätes. Die eingeblendeten Meldungen beeinträchtigen den normalen Betrieb des Druckers nicht und können bis zur nächsten Verwendung des Faxmoduls angezeigt bleiben.

Um die angezeigte Meldung zu löschen, die Taste **Löschen** ("C") auf dem Fax-Tastenfeld drücken.

Meldungen während des Sendens

Meldung	Beschreibung
SENDUNG UNTERBR.	<ul style="list-style-type: none"> Der Benutzer hat den laufenden Sendevorgang durch Drücken der Taste Löschen unterbrochen.
SEND. NICHT MÖGL	<ul style="list-style-type: none"> Der Scanner ist bereits mit anderen Vorgängen beschäftigt, zum Beispiel über den Computer. Die Beendigung des laufenden Scanvorgangs abwarten, um ein neues, über Fax zu sendendes Dokument einscannen zu können.
TX-SPEICHER VOLL	<ul style="list-style-type: none"> Der verfügbare Speicher des Faxgerätes ist voll, weil zu viele Dokumente eingescannt wurden. Es können keine weiteren Dokumente mehr gespeichert werden. Die im Speicher enthaltenen Dokumente über Fax senden oder löschen.
SENDEFehler	<ul style="list-style-type: none"> Wird am Ende einer Faxübertragung mit negativem Ausgang angezeigt. Versuchen, ein anderes Dokument zu faxen.

Meldungen während des Empfangs

Meldung	Beschreibung
EMPFANG UNTERBR.	<ul style="list-style-type: none"> Der Benutzer hat den laufenden Empfangsvorgang durch Drücken der Taste Löschen unterbrochen.
EMPF.Fehler	<ul style="list-style-type: none"> Wird am Ende eines Faxempfangs mit negativem Ausgang angezeigt. Versuchen, ein neues Dokument über Fax zu empfangen.
SPEICHER VOLL	<ul style="list-style-type: none"> Der verfügbare Speicher des Faxgerätes ist voll, weil viele Dokumente empfangen wurden. Falls diese Art von Fehler auftritt, wird im Faxbericht ein allgemeiner Fehlercode aufgeführt. Es wird empfohlen, die empfangenen, im Speicher enthaltenen Dokumente auszudrucken oder diese zu löschen, wenn sie unerwünscht sind.

Allgemeine Meldungen

Meldung	Beschreibung
LEER	<ul style="list-style-type: none"> Es sind keine Daten im Speicher des Faxgerätes verfügbar. Wird zum Beispiel angezeigt, wenn versucht wird, Berichte auszudrucken, die nicht vorhanden sind oder wenn das Telefonbuch aufgerufen wird, in dem jedoch keine Informationen gespeichert sind.
FALSCH!	<ul style="list-style-type: none"> Fehler bei der Einstellung von Datum und Uhrzeit. Die Eingabe der Daten wiederholen und sicherstellen, dass die eingegebenen Werte gültig sind.
FAX NICHT BEREIT	<ul style="list-style-type: none"> Mitteilung, die in der Diagnosephase beim Einschalten des Druckers angezeigt wird. Weist auf ein Betriebsproblem des Fax-Moduls hin. Bei Erscheinen dieser Mitteilung den Drucker ausschalten und dann erneut einschalten. Besteht das Problem fort, den technischen Kundendienst kontaktieren.
DRUCKER FEHLER	<ul style="list-style-type: none"> Allgemeiner Fehler des Druckermoduls. Eine mögliche Ursache kann das Ende der Tinte in einer der installierten Tintenpatronen, ein leeres Papierfach, ein Papierstau, etc. sein. Für nähere Informationen die Anzeigen auf der Fronttafel des Druckers überprüfen oder, wenn der Drucker an einen Computer angeschlossen ist, den Statusmonitor verwenden, um eventuelle Fehlermeldungen zu sehen.

IM FAXBERICHT ENTHALTENE FEHLERCODES

Die Fehlercodes werden automatisch im Sendebericht oder im Bericht der Fax-Aktivitäten ausgedruckt.

Fehlercodes im sendebericht

Die im Sendebericht des Faxgerätes enthaltenen Fehlercodes sind durch **zwei Ziffern** mit Angabe der Fehlerursache und durch eine Kurzbeschreibung zum leichteren Verständnis dargestellt.

Code	Meldung	Beschreibung	Abhilfe
00	OK	Kein Fehler.	Keine Maßnahme. Das Fax wurde korrekt gesendet.
03	KEINE ANTWORT	Der Empfänger antwortet nicht oder es handelt sich nicht um ein Faxgerät.	Überprüfen, ob die Nummer des Empfängers korrekt ist.
04	SENDEFEHLER NEUSENDUNG AB SEITE nn	Während des Sendevorgangs wurde ein Fehler festgestellt. "nn" gibt die Seitennummer an, bei der der Fehler aufgetreten ist.	Den Sendevorgang ab der im Bericht angegebenen Seite wiederholen.
06	BESETZT	Die Leitung ist belegt.	Erneut versuchen, wenn die Leitung frei ist.
09	SEND. MIT STOP UNTERBR.	Der Sendevorgang wurde unterbrochen.	Keine Maßnahme.
14	SENDEFEHLER	Während der Faxübertragung ist ein Fehler aufgetreten oder der Empfänger hat den Empfang des Faxdokuments unterbrochen.	Versuchen, das Fax erneut zu senden oder sicherstellen, dass der Empfänger das Fax empfangen möchte.
15	IN SCH/W PROB.	Es wird ein farbiges Dokument gesendet, das der Empfänger jedoch nicht empfangen kann.	Das Fax erneut senden und dabei den Modus Schwarzweiß (s/w) wählen.

Fehlercodes im Bericht der Fax-Aktivitäten

Die im Bericht der Fax-Aktivitäten aufgeführten Fehlercodes enthalten sowohl die Codes der Fehler beim Senden, die zuvor beschrieben wurden, als auch die im Folgenden aufgelisteten Codes der Fehler beim Empfang.

Die Fehlercodes bestehen aus **zwei Ziffern** und geben die Fehlerursache an. Aus Platzgründen wird im Bericht der Fax-Aktivitäten nur der zweistellige Code ohne Beschreibung angegeben.

Code	Meldung	Beschreibung	Abhilfe
10	EMPF.FEHLER	Während des Empfangs des Faxdokuments ist ein Fehler aufgetreten oder der Absender hat die Faxübertragung unterbrochen.	Den Absender bitten, das Fax erneut zu senden.
11	SPEICHER VOLL	Der verfügbare Speicher des Faxgerätes ist voll, weil viele Dokumente empfangen wurden.	Die empfangenen und im Speicher enthaltenen Dokumente ausdrucken oder diese löschen, wenn sie unerwünscht sind.

PAPIERSTAU BESEITIGEN

- 1 Das eingeklemmte Papier ergreifen und vorsichtig herausziehen. Reißt das Blatt, sicherstellen, dass alle restlichen Papierstücke aus dem Drucker entfernt werden.
- 2 Um den Fehlerzustand während eines Ausdrucks oder eines Kopiervorganges zu beseitigen, drücken Sie die erleuchtete Taste der Tastatur, damit der Druckvorgang der nächsten Seite wieder aufgenommen werden kann. Falls ein Fehler während des Faxempfangs erfolgt ist, drücken Sie die Taste **Löschen** ("C"), um den Ausdruck ab der Seite wieder aufzunehmen, durch die die Störung verursacht wurde.

6 TECHNISCHE SPEZIFIKATIONEN

ALLGEMEINE EIGENSCHAFTEN

DRUCKEIGENSCHAFTEN

KOPIEREIGENSCHAFTEN

SCANEIGENSCHAFTEN

EIGENSCHAFTEN DES FAXMODULS

PAPIEREIGENSCHAFTEN

Allgemeine Eigenschaften

Tastatur	<ul style="list-style-type: none">• Zweizeiliges Display mit 16 Zeichen• Fax-Tastenfeld mit 10 Wahlnummern, Taste * und Taste #.• 4 Tasten für Faxfunktionen: Telefonbuch, Faxqualität, Farbfax starten, S/W-Fax starten.• Menü-Taste, Navigationstaste und Bestätigen-Taste, um Einstellungen und Regulierungen am Fax vorzunehmen, das Telefonbuch zu verwenden und die Berichte auszudrucken.• 4 Funktionstasten: Druck starten, S/W-Kopie starten, Farbkopie starten, Scannen starten mit dem Computer.• 1 Taste zur Auswahl der Druck- und Kopierqualität.• Zweizeiliges Display zur Anzeige der mit den Tasten +/- eingestellten Kopien.• Löschen-Taste, um die laufenden Vorgänge abzubrechen und eventuelle Fehlerbedingungen zu quittieren.• Ein/Aus-Taste zum Einschalten.
Anzeigen	<ul style="list-style-type: none">• 1 grüne LED zur Anzeige des USB-Anschlusses.• 4 LED zur Anzeige von Papierfehler und Ende der Farbtinte, schwarzen Tinte und Fototinte.• 1 LED zur Anzeige, dass der Speicher ein empfangenes und auszudruckendes Faxdokument enthält oder zur Anzeige eines Fehlers beim Senden oder Empfangen eines Faxdokuments.
Automatische Papierzuführung	<ul style="list-style-type: none">• Kann enthalten: ca. 100 DIN A4 Blätter zu 80 g/m².• Ca. 10 Briefumschläge, 30 Karten, 20 Etikettenbögen.• 20 Transparentfolien, 20 Blatt Fotopapier.
Automatische Dokumentenzuführung	<ul style="list-style-type: none">• Kann enthalten: ca. 35 DIN A4 Blätter zu 80 g/m²• Papierformat: A4, Legal, Letter, A5.
Speicherkapazität	<ul style="list-style-type: none">• Nur-Lese-Speicher (ROM) mit 2 MB.• Speicher mit wahlfreiem Zugriff (RAM) mit 32 MB.
Abmessungen und Gewicht	<ul style="list-style-type: none">• Höhe: 24 cm• Breite: 44 cm• Tiefe: 35 cm• Gewicht: 8,5 kg.
Zuführung	Externe, universelle Zuführung mit automatischer Modellerkennung CWT PAA060P.
Eingangsspannung	100 - 240 Vca, 50-60 Hz, 1,7 A max. mit Erdung.
Ausgangsspannung	30 Vdc, 2 A.
Anschlussmöglichkeiten	<ul style="list-style-type: none">• Hochgeschwindigkeits-USB 2.0 auf der Rückseite des Druckers für den Anschluss an den Computer.• USB 1.1 PictBridge-kompatibel auf der Fronttafel für den Anschluss einer Digitalkamera.
Verwendungstemperatur	<ul style="list-style-type: none">• Unter Betriebsbedingungen: von 15 °C bis 35 °C• Für Lagerung: von -5 °C bis +45 °C• Während des Transports: von -15 °C bis +55 °C

Allgemeine Eigenschaften

Feuchtigkeit	<ul style="list-style-type: none">• Unter Betriebsbedingungen: von 15 % bis 85 % bei Nichtvorhandensein von Kondenswasser• Für Lagerung: von 15 % bis 85 % bei Nichtvorhandensein von Kondenswasser• Während des Transports: von 5 % bis 95 % bei Nichtvorhandensein von Kondenswasser.
Software und Dokumentation	<ul style="list-style-type: none">• Druckertreiber und Scannertreiber (WIN/MAC)• Anwendungsprogramm Toolbox (WIN/MAC)• Benutzerdokumentation (WIN/MAC)• Zusätzliche Software (WIN).
Mindestsystemanforderungen des angeschlossenen Computers	<p>Betriebssystem: Microsoft Windows 2000 (mit Service Pack 3 oder folgende) oder XP oder Vista (mit Service Pack 2 oder folgende) oder MAC OS X 10.2, OS X 10.3, OS X 10.4.</p> <p>RAM Speicher:</p> <ul style="list-style-type: none">• 256 MB für Windows 2000/XP (es werden 512 MB empfohlen)• 512 MB für Windows Vista (es wird 1 GB empfohlen). <p>Verfügbare Platz auf der Festplatte: 500 MB.</p>

DRUCKEIGENSCHAFTEN

Druckeigenschaften

Druckverfahren	Tintenstrahldruck.
Drucksystem	<p>Mit Tintenpatrone:</p> <ul style="list-style-type: none">• dreifarbig (Cyan, Magenta, Gelb)• schwarz• dreifarbige Fotopatrone. <p>Für den Fotodruck die schwarze Tintenpatrone durch die Fotopatrone ersetzen (die separat verkauft wird).</p>
Druckauflösung	<ul style="list-style-type: none">• Bis zu 4800 dpi optimiert.
Ränder	Ohne Druckränder auf allen Arten von speziellem Papier für Tintenstrahldrucker.
Direktdruckmodus	<p>Über:</p> <ul style="list-style-type: none">• Photo Index.• kompatible PictBridge/DPOF Digitalkamera• kompatible Speichermedien (USB-Stick oder USB-Laufwerk).

KOPIEREIGENSCHAFTEN

Kopiereigenschaften

Auflösung	<ul style="list-style-type: none">• Bis zu 1200 x 1200 dpi.
Kopiermodus	<ul style="list-style-type: none">• Im Stand-Alone-Modus<ul style="list-style-type: none">– 100%, Seitenanpassung (nur wenn das Dokument auf dem Scannerfenster positioniert ist)– Papiertyp/Geschwindigkeit: Normalpapier und Fotopapier– Kontrasteinstellung: hell, normal, dunkel.• Über die Applikation Toolbox:<ul style="list-style-type: none">– Verkleinerung/Vergrößerung von 25 % bis 400 %, Clone-Modus, Poster.
Max. Kopienanzahl	<ul style="list-style-type: none">• Bis zu 99.

SCANEIGENSCHAFTEN

Scaneigenschaften

Typologie	Flatbed, CIS (Contact Image Sensor).
Optische Auflösung	<ul style="list-style-type: none">• Bis zu 1200 x 1200 dpi.• Interpolation: bis zu 9600 dpi.
Max. Scanfläche	215 mm (Breite) x 297 mm (Höhe).
Kompatibilität	<ul style="list-style-type: none">• Twain und WIA
Funktionen	<ul style="list-style-type: none">• Kopiergerät• Als Datei einscannen• Einscannen und als E-Mail versenden• Einscannen und in Anwendung öffnen• Einscannen und als Fax versenden.

EIGENSCHAFTEN DES FAXMODULS

Eigenschaften des Faxmoduls

Fax senden	<ul style="list-style-type: none">• Protokollausdruck: Sendeaktivität TX und Stromausfall• Farbfax oder Schwarzweißfax senden.• Kompatibilität mit dem Standard G3-ITU T30 E.• Geschwindigkeit 33,6 Kb/s mit Auto fall back.• Kodiermethode für Dateien im Format: MH, MR, MMR, JPG.• Empfangsmodus: Automatisch, Manuell, Anrufbeantworter/Fax, Telefon/Fax.
Anruf	<ul style="list-style-type: none">• Automatisch oder manuell.

Eigenschaften des Faxmoduls

Sendemodus ohne Verwendung des Computers

- Manuell über den Scanner; automatische Zuführung der Seiten unter Verwendung der automatischen Dokumentenzuführung.
- Bericht der Fax-Aktivitäten und Bestätigung.
- Fax CCITT/ITU Group 3 mit Fehlerkorrekturmodus.

Display

- Zweizeilige Anzeige mit 16 Zeichen.

Zur Verfügung stehende Funktionen

- Berichte der Fax-Aktivitäten ausdrucken.
- Berichte bei Stromausfall ausdrucken.

Speicherkapazität

- Mehr als 150 Seiten (Slerexe-Letter)
- 15 farbige Seiten

Telefonfunktionen

- Automatischer Empfang, manueller Empfang, Telefon/Fax, Anrufbeantworter/Fax.
- Möglichkeit einer akustischen Benachrichtigung im Falle eines Telefonanrufs im Empfangsmodus Fax/Tel.

Anschluss an den Computer

- Senden über Computer
- Einstellungen über die Applikation Toolbox
- Erstellen des Telefonbuchs.

Zusatzfunktionen

- Ausdruck von Berichten: Sendebericht, Fax-Aktivitäten, Spannungsausfall.
- Ausdruck der Einstellungen über die Applikation Toolbox oder über die Tastatur des Druckers im Stand-Alone-Modus.
- Ausschaltung des Druckers nicht möglich, wenn sich Dokumente im Speicher befinden.
- Telefonbuch mit 100 Namen und Suchfunktion
- Automatische Funktion für die Verwendung des Dreifarbindrucks anstelle von schwarz, wenn der Tintenstand in der schwarzen Patrone weniger als 5 % beträgt.

Unterstützte Papierarten

Papiertyp	Papiergewicht	Max. Zuführungskapazität
Normalpapier DIN A4	70 bis 80 g/m ²	100 Blatt
Normalpapier DIN A4	> 80 bis 90 g/m ²	Mehr als 50 Blatt
Kunstdruckpapier DIN A4	100 bis 170 g/m ²	50 Blatt
Transparentfolien DIN A4 (mit weißem Streifen oder Schutzblatt)	170 g/m ²	20 Blatt (manueller Einzug wird empfohlen)
Fotopapier DIN A4	160 bis 280 g/m ²	20 Blatt
Glanzpapier DIN A4	160 bis 180 g/m ²	20 Blatt
Transferpapier zum Aufbügeln DIN A4	150 bis 180 g/m ²	5 Blatt
Etiketten für Tintenstrahldrucker DIN A4	80 bis 110 g/m ²	20 Blatt (manueller Einzug wird empfohlen)
Bannerpapier DIN A4	80 bis 90 g/m ²	20 Blatt, manuelle Zuführung
Karten 10x15 cm	130 bis 280 g/m ²	20 Karten
Fotopapier 10x15 cm und 13x18 cm	170 bis 280 g/m ²	20 Blatt
Briefumschläge	75 bis 100 g/m ²	10 Umschläge (manueller Einzug wird empfohlen)

Hinweis: die max. zulässige Stärke für Papier im DIN A4 Format beträgt 250 g/m².

Formate und Abmessungen der unterstützten Papierarten

Format	Abmessung
A4	8,27 x 11,7 Zoll (210 x 297 mm)
A5	5,85 x 8,27 Zoll (148,5 x 210 mm)
US Letter	8,5 x 11 Zoll (216 x 279 mm)
US Legal	8,5 x 14 Zoll (216 x 356 mm)
US Executive	7,25 x 10,5 Zoll (184 x 267 mm)
US Folio	8,5 x 13 Zoll (215,9 x 330,2 mm)
US Statement	5,5 x 8,5 Zoll (139,7 x 215,9 mm)
B5	7,2 x 10,1 Zoll (182 x 256 mm)
Karten 4x6"	4 x 6 Zoll (102 x 152 mm)
Karten 5x8"	5 x 8 Zoll (127 x 203 mm)
A6	4,135 x 5,85 Zoll (105 x 148,5 mm)
Glückwunschkarten 13 x 18	5,12 x 7,09 Zoll (130 x 180 mm)
Karteikarten	3 x 5 Zoll (76,2 x 127 mm)
Hagaki Karten	3,9 x 5,8 Zoll (100 x 148 mm)
L	3,5 x 5 Zoll (89 x 127 mm)
2L	5 x 7 Zoll (127 x 177,8 mm)
US # 10	4,12 x 8,85 Zoll (105 x 225 mm)
Briefumschlag C5	6,38 x 9,0 Zoll (162 x 229 mm)
Briefumschlag DL	4,33 x 8,66 Zoll (110 x 220 mm)
Briefumschlag C6	4,46 x 6,37 Zoll (114 x 162 mm)
B6	4,92 x 6,93 Zoll (125 x 176 mm)
Briefumschlag B5	6,93 x 9,84 Zoll (176 x 250 mm)
Monarch	3,875 x 7,50 Zoll (98,43 x 190 mm)
Briefumschlag Chokey 3	4,72 x 9,25 Zoll (120 x 235 mm)
Briefumschlag Chokey 4	3,54 x 8,0 Zoll (90 x 205 mm)
Briefumschlag Chokey 40	3,54 x 8,8 Zoll (90 x 225 mm)
Briefumschlag Karugata 3	8,5 x 11 Zoll (216 x 277 mm)
Briefumschlag Karugata 4	7,75 x 10,5 Zoll (197 x 267 mm)
Briefumschlag Karugata 5	7,47 x 9,44 Zoll (190 x 240 mm)
Bannerpapier (A4)	8,27 x 223,8 Zoll (210 x 5938 mm)

Hinweis: alle oben aufgeführten Formate werden vom Drucker automatisch erkannt. Es besteht die Möglichkeit, Blätter mit Sonderformaten zu verwenden, indem die Maße in das entsprechende Fenster des Drucker- und Kopiertreibers eingegeben werden (benutzerdefiniertes Druckformat).

