

olivetti



LINEA *office* GUÍA DEL USUARIO

Realizado/Publicado/Producido por:
Olivetti S.p.A.
Gruppo Telecom Italia
Via Jervis, 77
Ivrea (TO)
Italy
www.olivetti.com

Copyright © Olivetti, 2007
Todos los derechos reservados

Cod: 535315 es

Fecha de publicación: Mayo 2007

Marcas registradas: *Microsoft* y *Windows* son marcas registradas de Microsoft Corporation.

Otras marcas registradas y nombres comerciales pueden ser utilizados en este documento como referencia a los respectivos titulares o a los nombres de sus productos. Olivetti declina cualquier interés propietario en marcas registradas y nombres comerciales de terceros.

Los requisitos de calidad de este producto son atestiguados mediante la aplicación de la Marca CE en el producto.



ÍNDICE GENERAL

1 PARA INICIAR	1
GENERALIDADES	2
INSTRUCCIONES INHERENTES A LA SEGURIDAD	2
INFORMACIONES INHERENTES A LA CALIDAD DE IMPRESIÓN Y A LA GARANTÍA	2
DESCRIPCIÓN DE LOS COMPONENTES DE LA IMPRESORA	3
TECLADO DE LA IMPRESORA	5
Función de los botones	5
INDICADORES LUMINOSOS DEL PANEL FRONTAL DE LA IMPRESORA	7
ALIMENTACIÓN ELÉCTRICA DE LA IMPRESORA	8
ENCENDIDO Y APAGADO DE LA IMPRESORA	8
Modo Economy de la impresora	8
COLOCACIÓN DE LAS HOJAS EN EL ALIMENTADOR AUTOMÁTICO DE PAPEL	9
Carga de los diferentes tipos de papel	9
COLOCACIÓN DE LAS HOJAS EN EL ALIMENTADOR AUTOMÁTICO DE DOCUMENTOS	10
CONEXIÓN A LA IMPRESORA DE UNA CÁMARA FOTOGRÁFICA DIGITAL	10
CONEXIÓN DE LA IMPRESORA A LA RED TELEFÓNICA	11
Conexión a la red telefónica y a un aparato telefónico externo	11
INSTALACIÓN DEL FAX	13
Procedimiento de instalación	13
CONFIGURACIÓN DE FECHA Y HORA DEL FAX	14
2 USO DE LA IMPRESORA SIN ORDENADOR	15
COPIA DE UN DOCUMENTO	16
IMPRESIÓN DE FOTOGRAFÍA DESDE UNA CÁMARA FOTOGRÁFICA DIGITAL	16
IMPRESIÓN DE FOTOGRAFÍAS DESDE UNA CÁMARA FOTOGRÁFICA DIGITAL PICTBRIDGE	17
IMPRESIÓN DE FOTOGRAFÍAS DESDE UNA CÁMARA FOTOGRÁFICA DIGITAL DPOF	17
EL MENÚ DE GESTIÓN DEL FAX	17
Recepción	17
Instalación	18
Informe de impresión	18
Mantenimiento	18

CONFIGURACIÓN DE LA IMPRESORA PARA LA RECEPCIÓN DE FAX	18
Configuración de los Modos de recepción	18
ENVIO DE UN FAX	19
Enviar un fax desde el teclado	19
Enviar un fax utilizando el alimentador automático de los documentos	19
IMPRESIÓN DE LOS INFORMES DEL FAX	20
Informe del fax en caso de interrupción de la corriente eléctrica	20
MODIFICACIÓN DE LAS CONFIGURACIONES FAX: RESOLUCIÓN Y CLARO/OSCURO	20
MODIFICACIÓN DEL TIPO DE TIMBRE DE LLAMADA A LA RESPUESTA (DIFERENCIACIÓN DE LOS TIMBRES DE LLAMADA)	20
USO DE LA AGENDA	20

3 USO DE LA IMPRESORA DESDE UN ORDENADOR21

ANTES DE INICIAR	22
EL MONITOR DE ESTADO DE LA IMPRESORA	22
EL PROGRAMA TOOLBOX	23
IMPRESIÓN, COPIA Y ESCANEADO MEDIANTE TOOLBOX	23
IMPRESIÓN DESDE UN APLICATIVO	25
Configuraciones de las preferencias de impresión desde el ordenador	26
DIGITALIZACIÓN DE UN DOCUMENTO DESDE UN PROGRAMA	26
IMPRESIÓN DE FOTOGRAFÍAS	27
CONFIGURACIONES FAX DESDE EL PROGRAMA TOOLBOX	27
Configuraciones fax	27
Instalación	27
Mantenimiento	29
ENVÍO DE UN FAX UTILIZANDO EL ORDENADOR	29
Envío de un fax desde el programa Toolbox utilizando el cristal del escáner	29
Envío de un fax desde el programa Toolbox utilizando el alimentador automático de documentos	30
Envío de un fax desde un archivo	31

4	LOS CARTUCHOS	33
	CONTROL DE LOS NIVELES DE TINTA	34
	Informaciones necesarias para la compra de nuevos cartuchos	34
	SUSTITUCIÓN DE LOS CARTUCHOS	35
	ALINEACIÓN DE LOS CARTUCHOS	36
	Alineación de los cartuchos desde el programa Toolbox	36
	GESTIÓN DE LOS CARTUCHOS EN MODO FAX	37
	USO DEL CARTUCHO FOTOGRÁFICO	37
5	MANTENIMIENTO Y DETERMINACIÓN DE AVERÍAS	39
	LIMPIEZA DE LA IMPRESORA	39
	LIMPIEZA DE LAS BOQUILLAS DE LOS CARTUCHOS	40
	DETERMINACIÓN DE AVERÍAS	40
	Problemas durante la instalación de la impresora	40
	Problemas al encender la impresora	42
	Problemas de impresión/copia/escaneo	42
	MENSAJES DE ERROR DEL FAX	43
	Mensajes en fase de transmisión	43
	Mensajes en fase de recepción	43
	Mensajes genéricos	44
	CÓDIGOS DE ERROR IMPRESOS EN EL INFORME DEL FAX	44
	ELIMINACIÓN DE ATASCOS DE PAPEL	45
6	ESPECIFICACIONES TÉCNICAS	47
	ESPECIFICACIONES GENERALES	47
	ESPECIFICACIONES DE IMPRESIÓN	49
	ESPECIFICACIONES DE COPIA	50
	ESPECIFICACIONES DE ESCANEO	50
	ESPECIFICACIONES DEL SISTEMA FAX	50
	ESPECIFICACIONES DEL PAPEL	52
	Tipos de papel soportados por la impresora	52
	Formatos y dimensiones del papel de alimentación	53

Toda la información que contiene está sujeta a cambios sin previo aviso. Olivetti S.p.A. no se responsabiliza de ninguna pérdida o daño, directos o indirectos, que resultaran o se relacionaran con el uso de este manual de instrucciones.

MIPC (Mobile Imaging and Printing Consortium)

MIPC es una asociación industrial sin fines de lucro fundada en 2004 por empresas líderes en impresión fotográfica no profesional y telefonía móvil. Su misión consiste en fomentar y apoyar el desarrollo de los estándares de interoperabilidad que permiten la impresión de imágenes y de otros contenidos desde teléfonos móviles en impresoras de uso no profesional. Se está promocionando la aplicación de estos estándares en escala internacional a fin de garantizar un amplio abanico de productos y servicios para los consumidores de teléfonos móviles.
<http://www.mobileprinting.org>.

LINEA office: el dispositivo Mobile Printing Ready está diseñado para ofrecer impresiones fáciles desde teléfonos móviles. Es conforme a los estándares de "Mobile Imaging and Printing Consortium" (MIPC) - "Implementation Guidelines for Home Printing with Mobile Terminals versión 2.1" para: PictBridge.

1 PARA INICIAR

GENERALIDADES

INSTRUCCIONES INHERENTES A LA SEGURIDAD

INFORMACIONES INHERENTES A LA CALIDAD DE IMPRESIÓN Y A LA GARANTÍA

DESCRIPCIÓN DE LOS COMPONENTES DE LA IMPRESORA

TECLADO DE LA IMPRESORA

INDICADORES LUMINOSOS DEL PANEL FRONTAL DE LA IMPRESORA

ALIMENTACIÓN ELÉCTRICA DE LA IMPRESORA

ENCENDIDO Y APAGADO DE LA IMPRESORA

COLOCACIÓN DE LAS HOJAS EN EL ALIMENTADOR AUTOMÁTICO DE PAPEL

COLOCACIÓN DE LAS HOJAS EN EL ALIMENTADOR AUTOMÁTICO DE DOCUMENTOS

CONEXIÓN A LA IMPRESORA DE UNA CÁMARA FOTOGRÁFICA DIGITAL

CONEXIÓN DE LA IMPRESORA A LA RED TELEFÓNICA

INSTALACIÓN DEL FAX

CONFIGURACIÓN DE FECHA Y HORA DEL FAX

GENERALIDADES

Este producto multifuncional desempeña las funciones de impresora de inyección de tinta, de alta calidad, escáner a color, copiadora y fax. La gestión de documentos compuestos por varias páginas en copia y en fax queda simplificada gracias al alimentador automático.

Para las normales operaciones de impresión y copia se pueden utilizar los cartuchos de tinta negro y a color.

Para imprimir fotografías se aconseja sustituir el cartucho de tinta negro con uno de tipo fotográfico (vendido aparte). Los cartuchos están disponibles además en versión Alta Capacidad.

La impresora puede ser utilizada también sin ordenador para enviar documentos por fax, copiar e imprimir fotografías, simplemente conectando una cámara fotográfica digital a la interfaz USB del panel frontal.

Los CD de instalación que contienen el software para la utilización con ordenador, se suministran en dotación con la impresora, e incluyen además el programa **Toolbox** que permite un acceso facilitado a todas las funciones disponibles.

El segundo CD, que se suministra con la impresora, contiene el software para la elaboración de los textos y las imágenes.

Las informaciones completas se facilitan también en formato electrónico seleccionando **Inicio > Programas o Todos los programas > Olivetti** y pueden ser consultadas o impresas.

Hay también disponible una Ayuda en línea a la que se puede acceder mediante el botón **Ayuda** presente en cada pantalla del software.

INSTRUCCIONES INHERENTES A LA SEGURIDAD

Lea y siga estrictamente las siguientes informaciones inherentes a la seguridad:

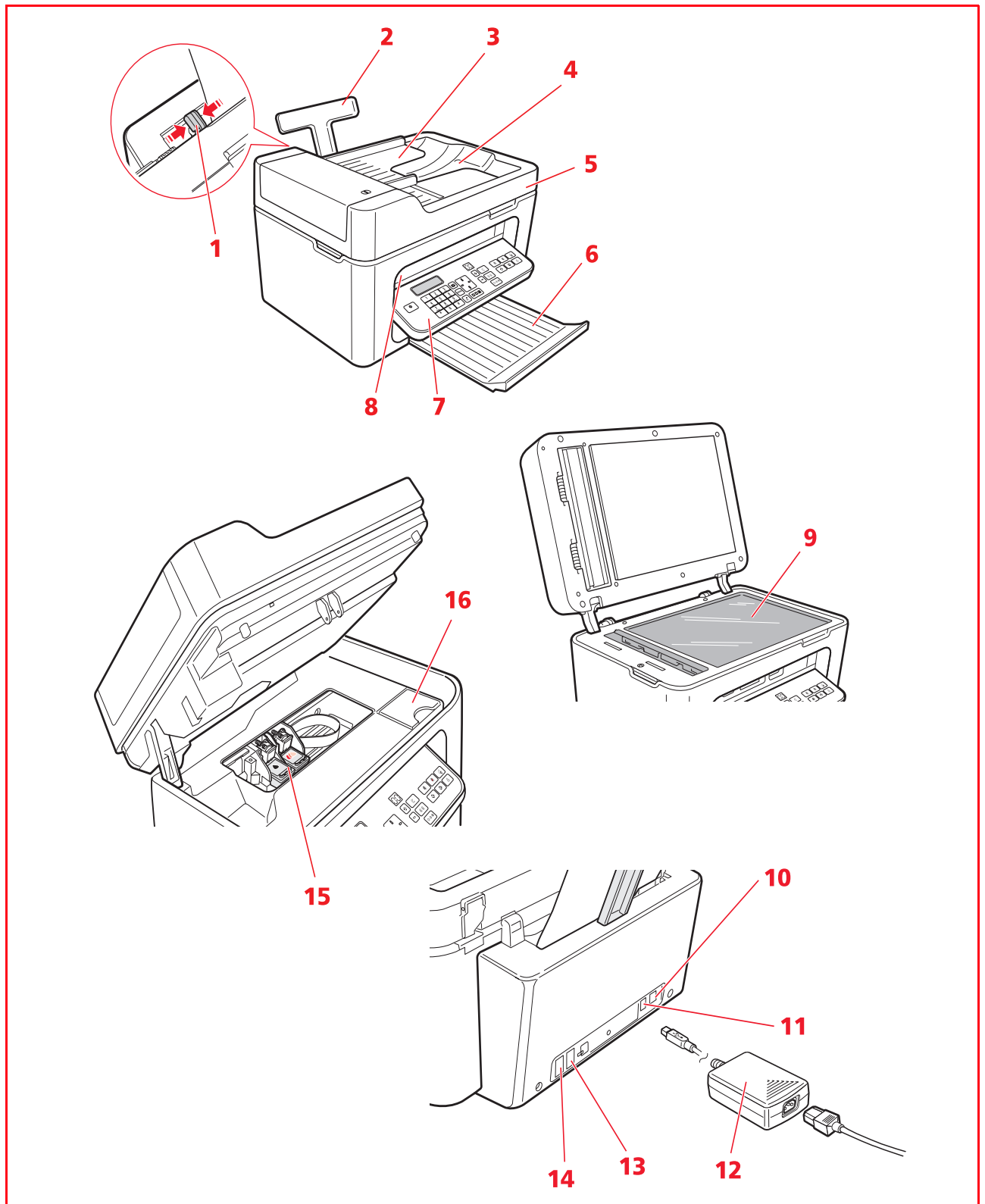
- Utilice exclusivamente el alimentador CWT model PAA060P y el cable de alimentación suministrados en dotación con el producto. Si se utilizan alimentadores diferentes al facilitado con el producto, será responsabilidad del Usuario garantizar la conformidad con las normas de seguridad y con las alimentaciones correctas que requiere el producto.
- Conecte el cable de alimentación a una toma eléctrica que disponga de una puesta a tierra cerca del producto y que sea de fácil acceso.
- Instale la impresora en una superficie plana y estable, en una posición en la que quede protegida para evitar que se tropiece o pise el cable de alimentación.
- No utilice la impresora en ambientes húmedos o con las manos mojadas.
- No exponga la impresora en ambientes no protegidos contra la intemperie (lluvia o humedad).
- No intente desmontar la impresora.
- Respete todas las advertencias e instrucciones incluidas directamente en la impresora.
- Lea y siga las instrucciones incluidas en la documentación facilitada en dotación con la impresora.

INFORMACIONES INHERENTES A LA CALIDAD DE IMPRESIÓN Y A LA GARANTÍA

Con el fin de garantizar el correcto funcionamiento de la impresora y una elevada calidad de impresión, es de fundamental importancia utilizar exclusivamente **cartuchos Olivetti originales**.

Olivetti declina cualquier responsabilidad por daños ocasionados a la impresora que derivasen de manipulaciones o reutilización de los cartuchos. Además, estas acciones serán causa del vencimiento de la garantía.

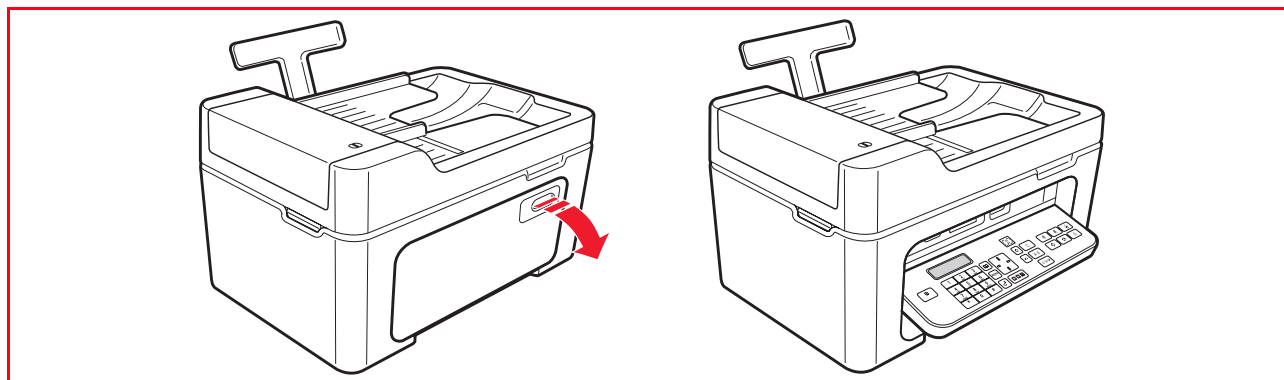
DESCRIPCIÓN DE LOS COMPONENTES DE LA IMPRESORA



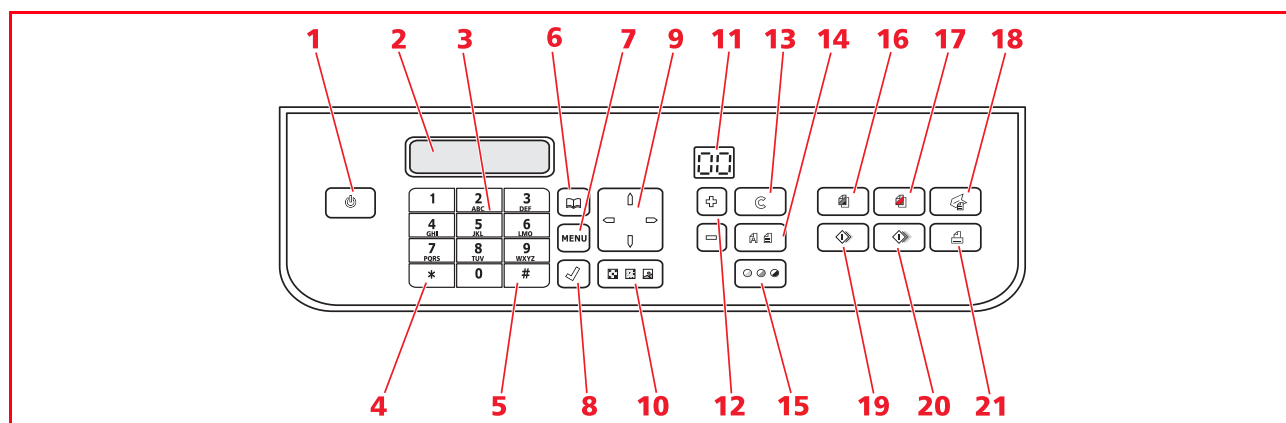
Referencia	Componente	Descripción
1	Guía papel	Guía del papel de alimentación en la impresora.
2	Alimentador automático del papel	Contiene las hojas a imprimir y alimenta la impresora
3	Alimentador automático de documentos	Contiene los documentos para las operaciones de escaneo, copia y el envío por fax y alimenta la impresora
4	Bandeja de recogida papel	Recoge las hojas introducidas en el alimentador automático de documentos después de su utilización.
5	Cubierta del cristal del escáner	Protege la unidad de escaneo. Comprende el alimentador automático de documentos.
6	Bandeja papel	Recoge el papel impreso que expulsa la impresora. Es extensible.
7	Teclado	Contiene los botones de encendido y apagado de la impresora y todos los referentes a las operaciones de selección y envío.
8	Interfaz USB compatible PictBridge/DPOF	Permite la conexión del cable USB de la cámara fotográfica digital o de memorias externas compatibles.
9	Cristal del escáner	Permite digitalizar documentos o ejecutar copias.
10	Interfaz USB de alta velocidad	Permite la conexión del cable USB (no incluido con el producto) para la conexión al ordenador.
11	Conector de alimentación	Toma de alimentación de la impresora. Conecte a la impresora la clavija en salida del alimentador externo. Consulte "Indicadores luminosos del panel frontal de la impresora".
12	Alimentador externo	Suministra la alimentación eléctrica a la impresora. Conecte el cable de alimentación a la toma eléctrica.
13	Conector RJ11	Línea de entrada señal telefónica (LINE in).
14	Conector RJ11	Línea de salida de la señal telefónica (EXT) para conectar un teléfono o un contestador automático.
15	Carro	Contiene dos cartuchos de tinta. El cartucho a color está instalado a la derecha, mientras que el cartucho de tinta negro (o el fotográfico, vendido aparte) está instalado a la izquierda. Para sustituir los cartuchos, consulte "Sustitución de los cartuchos". Levante con las dos manos la parte superior de la impresora. La palanca de retén bloquea automáticamente la parte superior de la impresora en posición abierta.
16	Alojamiento para el cartucho negro o fotográfico	Contiene el cartucho negro o fotográfico cuando no se utilizan.

TECLADO DE LA IMPRESORA

El teclado está compuesto por los botones de selección e inicialización de todas las funciones disponibles: copia, fax, impresión y cámara digital o soporte de memoria, conectado a la impresora. Para las condiciones normales de uso, el teclado **debe permanecer abierto**. Para abrir el teclado, pulse a la derecha de la portezuela, sobre la zona brillante.



Función de los botones

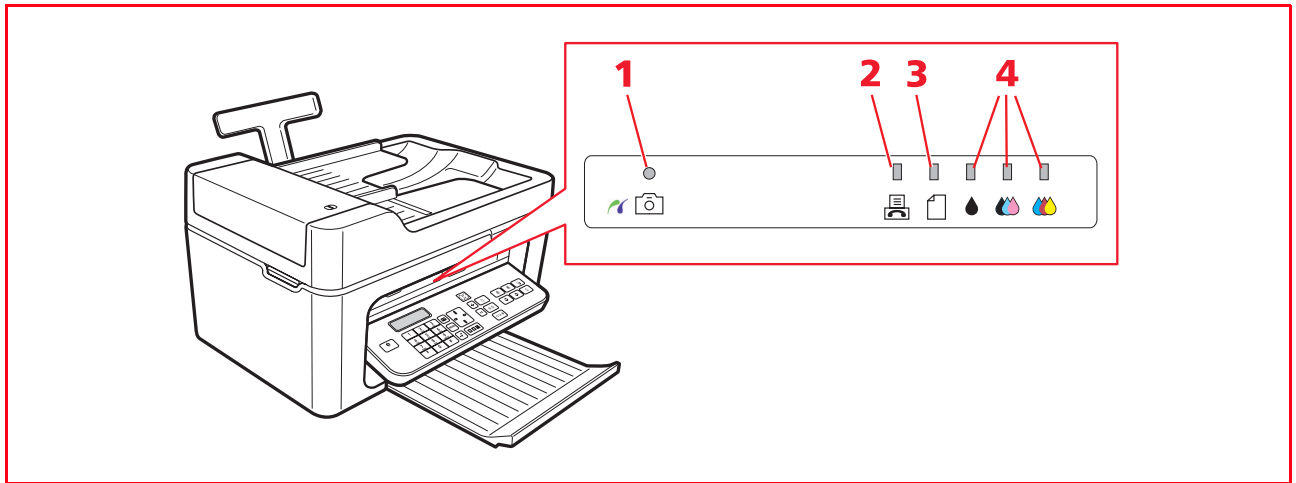


Referencia	Componente	Descripción
1	Botón On/Off	Permite encender y apagar la impresora. Si la memoria contiene un fax recibido que no se ha impreso (luz amarilla encendida), no es posible apagar la impresora. Nota: es necesario recordar que al apagar la impresora, se producirá la pérdida de las configuraciones relativas a la fecha y hora actuales, por lo tanto, se aconseja NO efectuar esta operación que ha sido sustituida por la modalidad automática de ahorro de energía. Si, de todas formas, se desea apagar la impresora, mantener pulsado el botón On/Off durante 5 segundos.
2	Pantalla	Facilita indicaciones sobre el estado del fax y visualiza el menú y la agenda.
3	Teclado alfanumérico	Permite componer el número telefónico o introducir la inicial del nombre que se desea buscar en la agenda.
4	Botón *	Permite ejecutar las funciones especiales facilitadas por el gestor telefónico. Se utiliza también para pasar de la "Selección Decádica" a la "Selección Tonos".
5	Botón #	Permite ejecutar funciones especiales facilitadas por el gestor telefónico.
6	Agenda	El primer número que aparece visualizado corresponde al último que ha sido marcado. La búsqueda de los nombres puede realizarse utilizando el Navegador o introduciendo la inicial del nombre correspondiente al número que se desea marcar. La agenda puede ser compilada exclusivamente desde el ordenador.

Referencia	Componente	Descripción
7	Menú	Permite acceder a las funciones fax. Para desplazarse entre las diferentes voces utilizando el Navegador , para confirmar la selección con el botón Confirmar y cancelar, durante la introducción, con el botón Cancelar .
8	Confirmar	Para seleccionar y confirmar las voces visualizadas en la pantalla.
9	Navegador	Permite desplazarse entre las voces de menú visualizadas en la pantalla y examinar la agenda.
10	Calidad fax	Modifica la resolución a enviar por fax.
11	Contador copias	Visualiza el número de copias seleccionadas. El número visualizado decrece a medida que se obtienen las copias.
12	Selección número de copias	Permite seleccionar el número de copias a efectuar mediante los botones Más (+) y Menos (-). El número seleccionado aparece en el contador de copias.
13	Cancelar	Permite cancelar inmediatamente un proceso de impresión, escaneo o copia en curso. Adapta las configuraciones a los valores base predeterminados.
14	Selección Calidad de impresión	Permite seleccionar la calidad de los procesos de impresión y copia. Se aconseja el modo foto, si el original que se desea copiar es una imagen o si se imprime en papel especial para ink-jet.
15	Contraste de copia	Permite aclarar u oscurecer la copia.
16	Inicio copia en blanco y negro	Inicia las copias en blanco y negro. Pulse y mantenga pulsado para activar la función "Adaptar a la página " . Esta función no está activa para los documentos introducidos en el alimentador automático.
17	Inicio copia a color	Inicia las copias de colores. Pulse y mantenga pulsado para activar la función "Adaptar a la página" . Esta función no está activa para los documentos introducidos en el alimentador automático.
18	Inicio escane	Está activo cuando la impresora está conectada a un ordenador. Pulse este botón para escanear el documento colocado en el cristal del escáner o en el alimentador automático de documentos. En el ordenador aparecerá una ventana del programa Toolbox que permite digitalizar la imagen directamente en el programa deseado y personalizar las configuraciones de escaneo
19	Inicio fax en blanco y negro	Inicia la recepción o la transmisión de un fax en blanco y negro.
20	Inicio fax a color	Inicia la recepción o la transmisión de un fax de colores.
21	Inicio impresión	Está disponible cuando una cámara fotográfica digital o una memoria externa compatible está conectada a la impresora. Este botón parpadea para indicar que hay un proceso de impresión en curso.

INDICADORES LUMINOSOS DEL PANEL FRONTAL DE LA IMPRESORA

Abra el teclado para acceder al compartimiento en el que son visibles los indicadores luminosos.



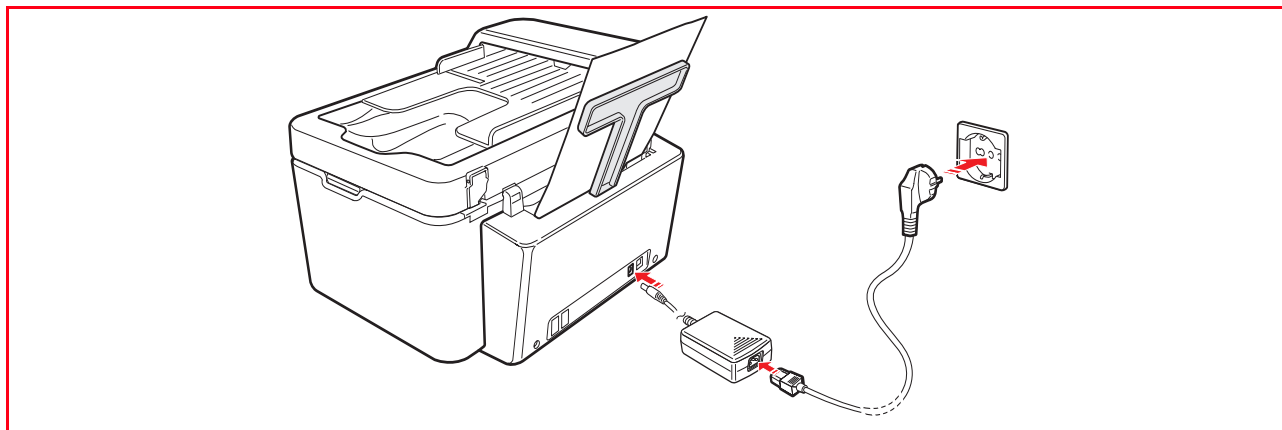
Referencia	Componente	Descripción
1	Estado USB	<ul style="list-style-type: none">Verde: indica la conexión de una cámara fotográfica digital o de una memoria compatible; si parpadea: indica la transferencia de los datos a la impresora.
2	Fax presente en memoria	<ul style="list-style-type: none">Hay un fax presente en memoria (no ha sido impreso en el momento de la recepción). No es posible apagar la impresora sin solucionar antes la causa del error e imprimir los faxes presentes en memoria.Se ha verificado un error de transmisión o de recepción fax.
3	Error papel	Indica: <ul style="list-style-type: none">Atasco del papel.No hay papel en los alimentadores.
4	Final tinta	Los indicadores parpadean para indicar que la tinta de los cartuchos negro, fotográfico y a color está en el nivel mínimo. Cuando la luz naranja pasa a ser fija indica el estado de cartucho tinta casi agotado.

ALIMENTACIÓN ELÉCTRICA DE LA IMPRESORA

Para la alimentación eléctrica de la impresora es necesario utilizar el alimentador c.a. externo que se suministra en dotación con el producto.

Conexión del alimentador a la toma de red eléctrica:

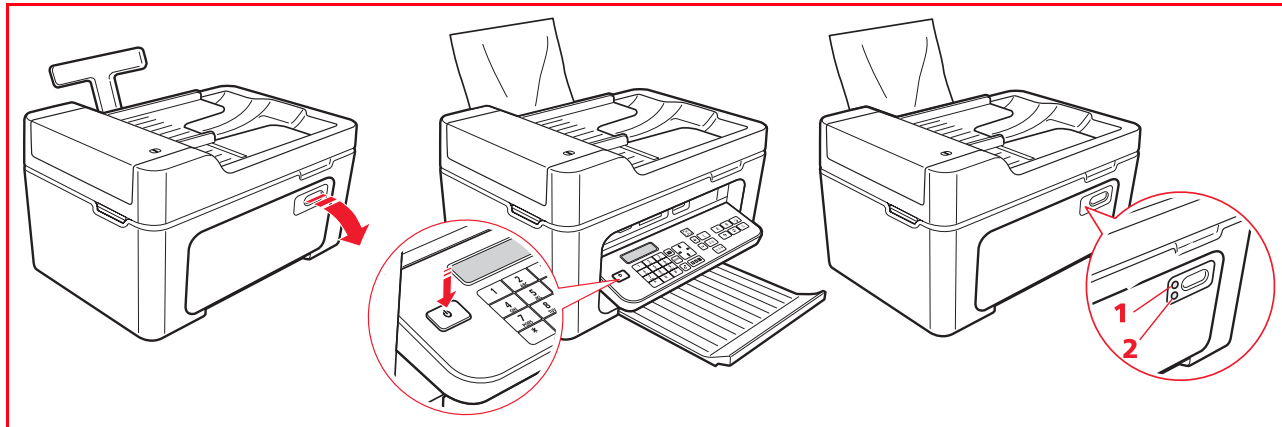
- 1 Introducir el enchufe del cable del alimentador en la toma eléctrica de la impresora.
- 2 Introducir un extremo del cable de alimentación en el alimentador c.a. externo y el otro extremo del cable en la toma de corriente eléctrica.



ENCENDIDO Y APAGADO DE LA IMPRESORA

Pulse el botón **On/Off**.

Cuando el teclado está cerrado, dos testigos luminosos indican que la impresora está encendida y si se produjeron errores de funcionamiento.



Referencia	Componente	Descripción
1	LED de On/Off	Se activa con luz de color verde para indicar que la impresora está encendida.
2	LED de error	Se enciende de color naranja para indicar los errores puestos de relieve por los LEDs presentes en el panel delantero de la impresora.

Modo Economy de la impresora

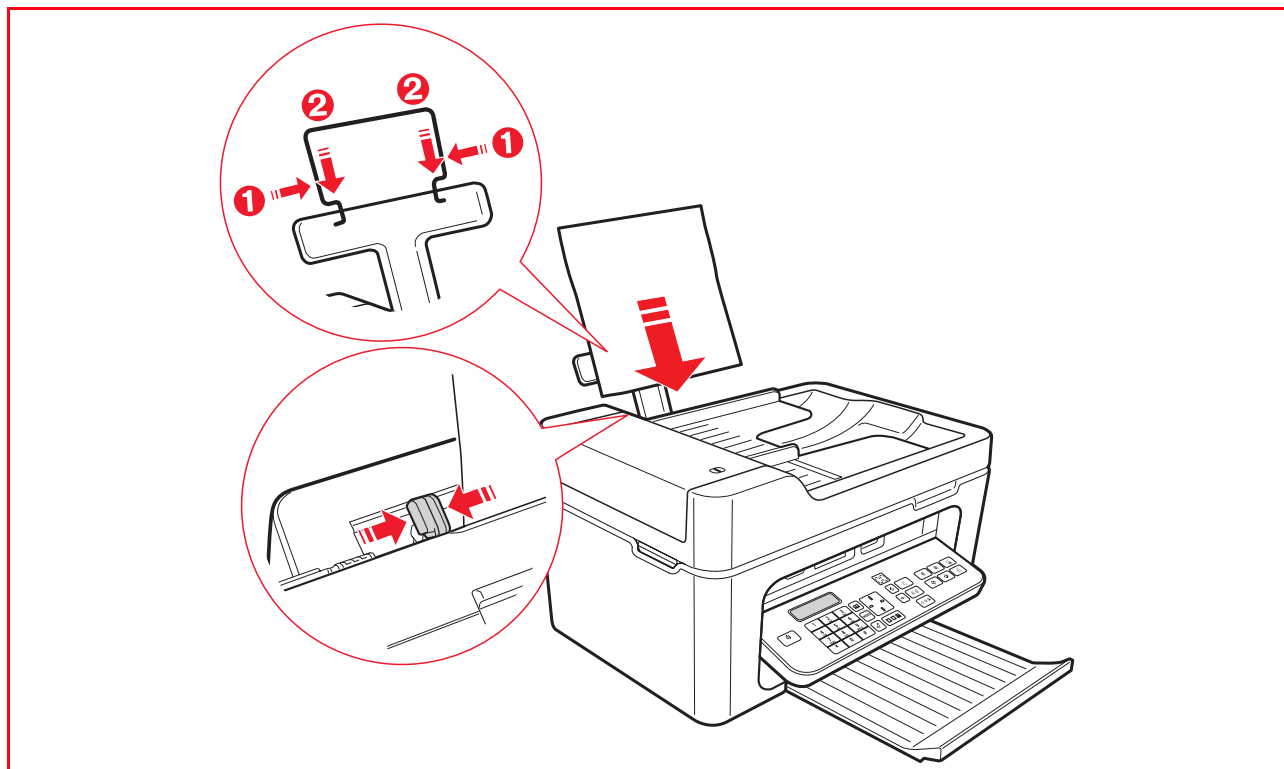
Después de un intervalo de tiempo, que se puede modificar mediante Toolbox, la impresora se coloca en el estado de ahorro de energía: el teclado está apagado.

La impresora se reactiva cuando recibe una señal cualquiera del ordenador o del teclado.

Nota: no se recomienda apagar la impresora porque se provoca la eliminación de la fecha y de la hora.

COLOCACIÓN DE LAS HOJAS EN EL ALIMENTADOR AUTOMÁTICO DE PAPEL

- 1 Levante el alimentador automático del papel y desplace las guías de retención hasta que alcancen su posición de máxima apertura.
- 2 Coloque el papel verticalmente, con el anverso de impresión orientado hacia la parte delantera de la impresora, contra la guía derecha.
Nota: la capacidad del alimentador es de 100 hojas de papel común de 80 g/m².
- 3 Deslice la guía izquierda contra el borde izquierdo del papel.



Carga de los diferentes tipos de papel

Para cargar:

Proceder de la siguiente forma:

Papel común, papel cuché, papel fotográfico, tarjetas de felicitación, fichas o tarjetas postales, etiquetas para la impresión por inyección de tinta

- Cargue el papel verticalmente alineándolo contra el lado derecho del alimentador automático del papel, con el anverso que desea imprimir orientado hacia la parte anterior de la máquina.
- Empuje y desplace la guía papel contra el borde izquierdo de las hojas.

Nota: el papel con membrete debe ser colocado con la extremidad superior orientada hacia abajo y con el anverso que se desea imprimir hacia la parte anterior de la impresora.

Transparencias

- Las transparencias que se pueden utilizar deben tener papel dorso blanco o una banda vertical extraíble del lado que se coloca en la impresora.

Nota: las transparencias se deben colocar en la impresora sin retirar las protecciones, como se indica en las instrucciones de los fabricantes.

Papel Banner publicitario

- Extraiga todo el papel que hay en el soporte.
- Introduzca verticalmente el borde de entrada del papel banner en la impresora, contra el borde derecho del soporte papel y con el anverso que desea imprimir hacia la parte anterior de la máquina.

Nota: no utilice papel banner perforado.

- Pulse y desplace la guía papel contra el borde izquierdo de la hoja.

Papel de transferencia térmica

- Lea las instrucciones facilitadas con el papel.
- Cargue las hojas verticalmente alineándolas contra el lado derecho del soporte del papel y con el anverso que desea imprimir orientado hacia la parte anterior de la máquina.
- Pulse y desplace la guía papel contra el borde izquierdo de las hojas.

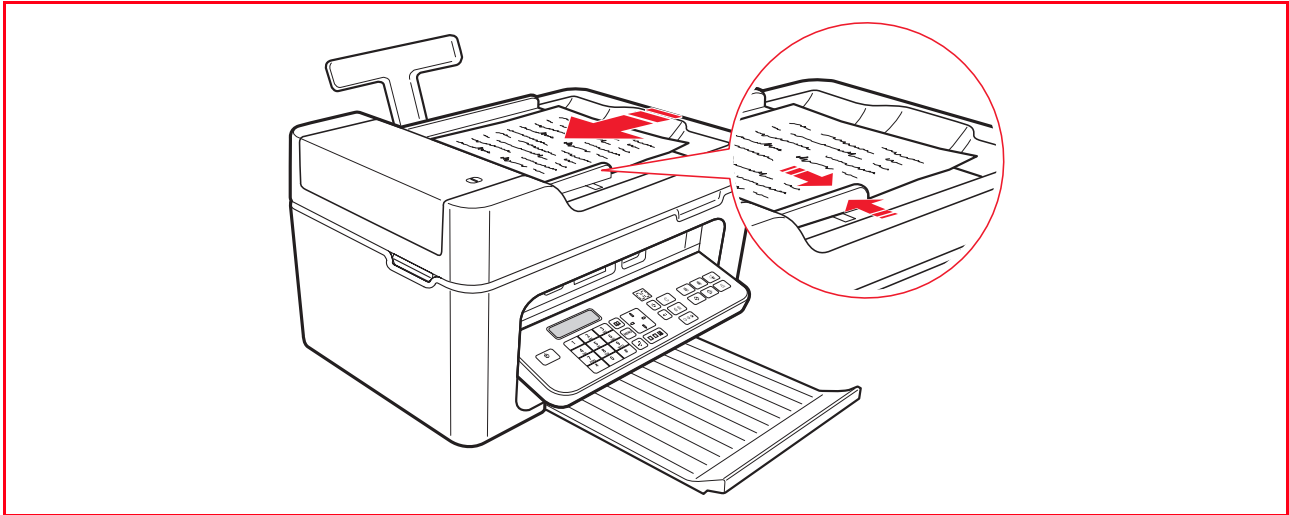
COLOCACIÓN DE LAS HOJAS EN EL ALIMENTADOR AUTOMÁTICO DE DOCUMENTOS

El alimentador automático de documentos a copiar o a enviar por fax puede contener una cantidad máxima de 35 hojas de papel común de 80 g/m².

Los formatos de los documentos soportados por el alimentador son: A4, Legal, Letter y A5.

Nota: no cargue tarjetas postales, fotografías, pequeños elementos o soportes finos (como recortes de periódico). Para elaborar estos tipos de documentos, utilice el escáner y el ordenador.

- 1 El documento original debe ser introducido con la parte impresa que se desea copiar orientada hacia arriba.

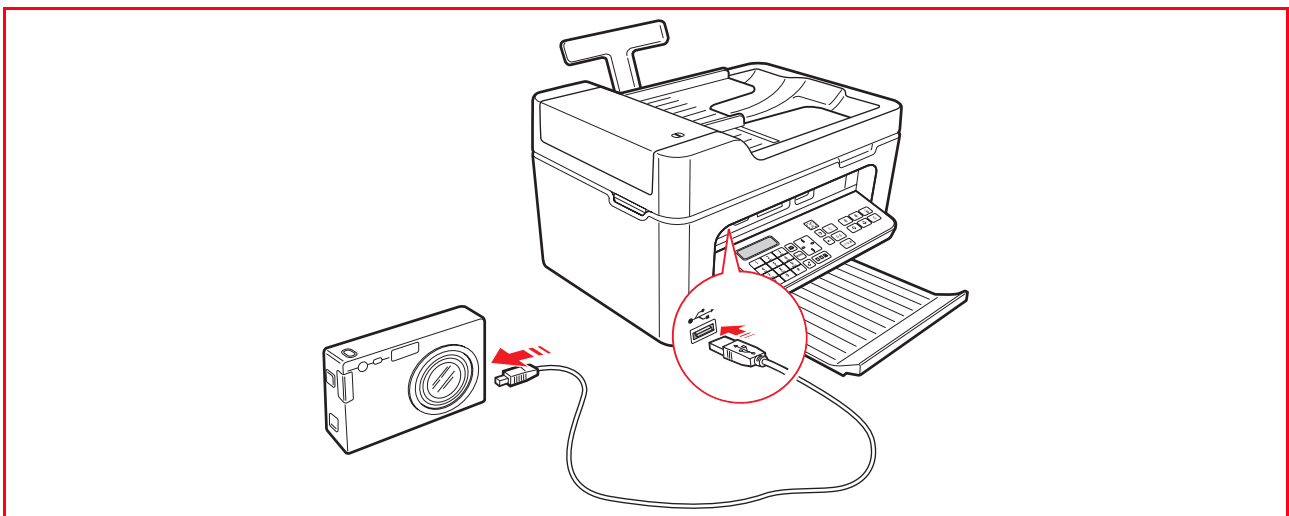


- 2 Regule la guía del papel del alimentador automático de documentos y compruebe que esté apoyada sobre los bordes de las hojas de papel.

CONEXIÓN A LA IMPRESORA DE UNA CÁMARA FOTOGRÁFICA DIGITAL

- 1 Encienda la cámara fotográfica digital. Si desea más información, consulte la Guía del Usuario de la cámara fotográfica.
- 2 Con la impresora encendida, conecte un extremo del cable USB al conector USB de la cámara fotográfica y el otro al conector USB presente en el panel frontal de la impresora: se enciende el LED de conexión y el icono del botón **Inicio impresión**.

Nota: si se conecta una cámara fotográfica digital PictBridge, el icono del botón **Inicio impresión** no se enciende ya que la impresora está controlada directamente por la cámara fotográfica.



El LED verde de estado USB se enciende para indicar la conexión correcta.

En el caso de ausencia de conexión, controle si conectó un dispositivo compatible.

CONEXIÓN DE LA IMPRESORA A LA RED TELEFÓNICA

En la parte posterior de la impresora hay ubicados dos conectores RJ11: uno "LINE" (a la derecha) y el otro "EXT" (a la izquierda). Mediante el cable telefónico en dotación conectar la línea telefónica a la toma "LINE".

Es posible conectar a la toma "EXT" un teléfono externo o un contestador automático. Si la toma está dotada de tapa de cierre, retírela.

El teléfono conectado en cascada puede utilizarse para realizar llamadas, responder o enviar una señal de Inicio, para la recepción de un fax (el código DTMF, predefinido **, puede personalizarse seleccionando **Toolbox > Configuraciones > Configuraciones Fax > Instalación > Configuración**.

En este caso, la pantalla del teclado fax de la impresora indica que hay un teléfono suplente en línea.

Conexión a la red telefónica y a un aparato telefónico externo

Ya que la conexión a la línea telefónica del fax desde un Teléfono suplente, u otros aparatos, está subordinada a normas nacionales que difieren de país a país, los esquemas que se han incluido a continuación ejemplifican sólo algunos tipos de conexiones.

De todas formas, si en el país al que está destinado el producto, la conexión a la línea telefónica fuera diferente a la especificada en los esquemas, consulte las normas vigentes de su país.

- El fax ha sido configurado para ser conectado **a la línea telefónica pública**. Para conectarlo a una línea privada y poder utilizarlo también en una línea pública, consulte "Instalación del fax".
- En caso **de instalación telefónica mediante tomas múltiples**, se pueden conectar los aparatos telefónicos suplentes a una de las tomas disponibles siempre y cuando esta conexión sea del tipo a varias tomas en paralelo. En este caso habrá siempre tono de línea al descolgar contemporáneamente los auriculares de los aparatos telefónicos existentes.
- Si no hay tono de línea al descolgar contemporáneamente los auriculares de los teléfonos suplentes, significa que es **una instalación de tomas en serie**. En este caso los aparatos telefónicos suplentes deben conectarse directamente a la impresora, tal como se ha indicado anteriormente.

Si, de todas formas, esto no fuera posible, conecte la impresora a la toma prioritaria.

Cada país utiliza una clavija telefónica específica. A continuación se han incluido las conexiones que se utilizan más frecuentemente.

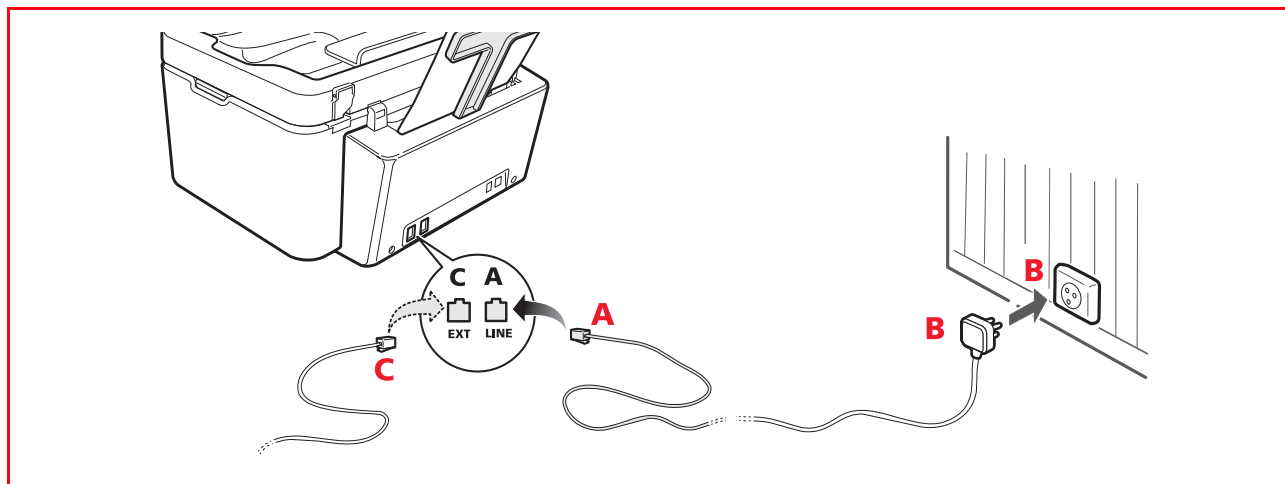
Conexión caso 1 (Italia y Suiza)

Introducir el conector del teléfono suplente u otro dispositivo en la toma de corriente "EXT" (consultar el esquema correspondiente).

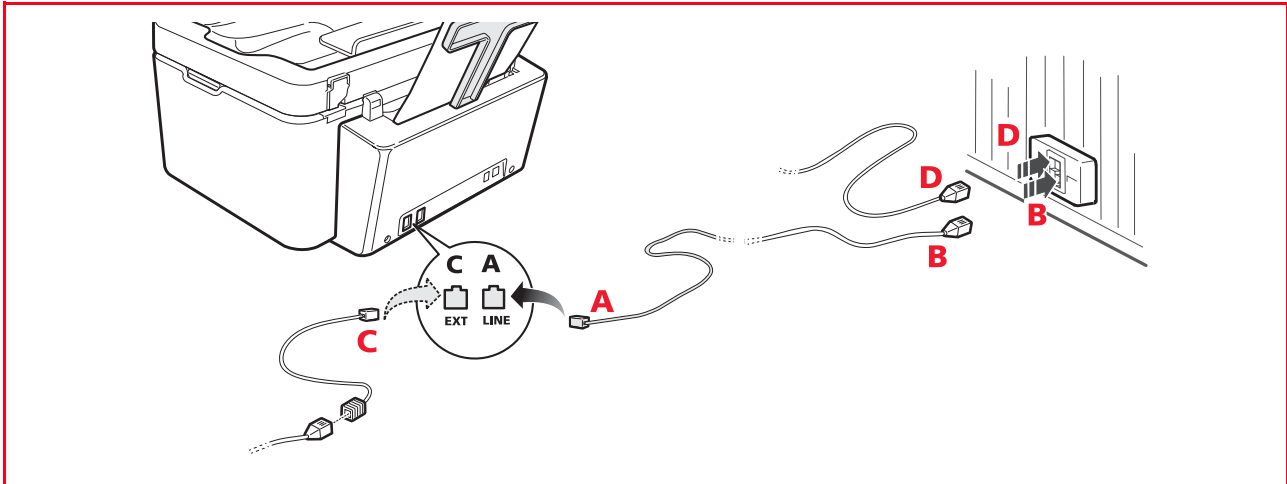
Si no es posible conectar el teléfono suplente directamente a la toma "EXT", utilice el adaptador que se suministra con el teléfono suplente.

- A** = entrada línea telefónica (LINE IN)
- B** = toma de pared para clavija telefónica
- C** = teléfono externo, con o sin adaptador, contestador automático (EXT)
- D** = toma para un teléfono externo, un contestador automático u otros aparatos.

Conexión caso 1 Italia



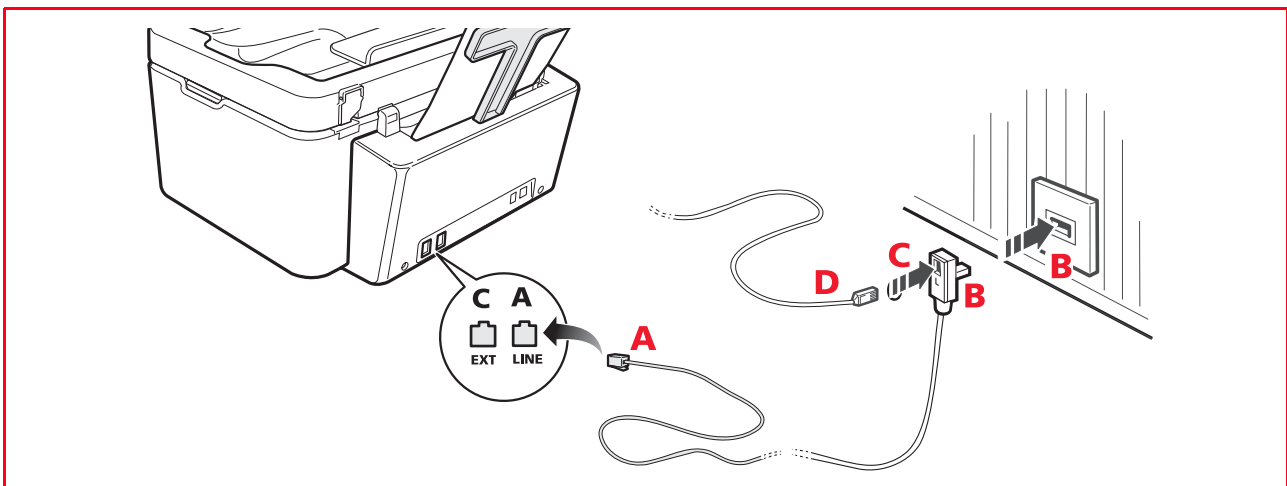
Conexión 1 Suiza



Conexión caso 2

Acople el conector o la clavija del aparato suplitorio a la clavija-toma (consulte el esquema correspondiente).

- A = entrada línea telefónica (LINE IN)
- B = tomo de pared para clavija telefónica
- C = teléfono externo, con o sin adaptador, contestador automático (EXT)
- D = toma para un teléfono externo, un contestador automático u otros aparatos.

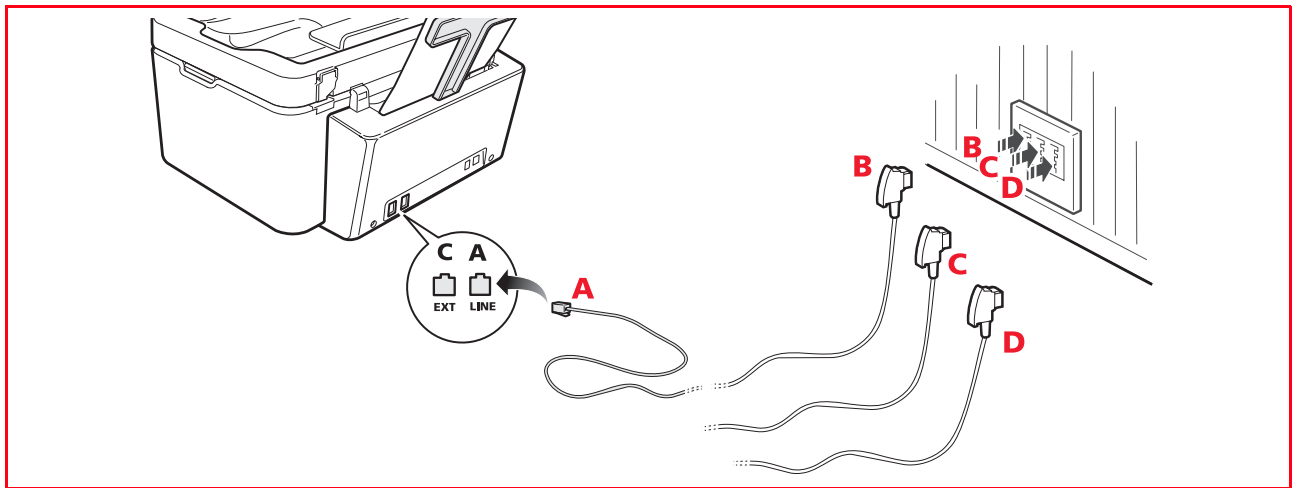


Conexión caso 3

Acople la clavija del aparato suplitorio a la toma (de pared) de conexión a la línea telefónica (consulte el esquema correspondiente).

Además, mediante un adaptador específico (como en el caso del primer tipo de conexión), es posible conectar otro aparato en la toma "EXT" de conexión a la línea telefónica en la impresora.

- A = entrada línea telefónica (LINE IN)
- B = tomo de pared para clavija telefónica
- C = teléfono externo, con o sin adaptador, contestador automático (EXT)
- D = toma para un teléfono externo, un contestador automático u otros aparatos.



INSTALACIÓN DEL FAX

Después de haber conectado el cable de alimentación, pulse el botón de encendido de la impresora; se ejecuta un ciclo de auto diagnóstico y una vez finalizado aparece en pantalla un mensaje indicando que la impresora está lista para ser utilizada como fax.

Procedimiento de instalación

Si la impresora no ha sido preconfigurada, al ser encendida aparecen visualizados en secuencia todos los idiomas disponibles.

- 1 La pantalla visualiza en secuencia los idiomas disponibles con 2 cifras "nn" que los identifican. Pulse las teclas correspondientes al número "nn" de identificación del idioma deseado.
- 2 Confirme la selección pulsando la tecla **1**. Pulsando la tecla **0** se vuelve al punto 1.
- 3 La pantalla visualiza las posibles selecciones para el país de destino del producto. Cada país visualizado en la pantalla está identificado con un número "nn" al cual está asociado. Pulse las teclas correspondientes al número "nn" de identificación del país que corresponda.
- 4 Confirme la selección pulsando la tecla **1**. Pulsando la tecla **0** se vuelve al punto 3.
- 5 La instalación ha sido completada.
- 6 Para introducir la fecha y la hora, pulse el botón **Menú** seguido del botón **Confirmar**. En el visor aparece el mensaje "CONF. FECHA/HORA".
- 7 Escriba los datos utilizando el teclado alfanumérico y pulse el botón **Confirmar**.

Nota: la fecha y la hora también se pueden enviar desde el ordenador seleccionando **Toolbox > Configuraciones > Configuraciones fax**.

Nota: si el país que interesa no estuviera presente en los que aparecen en pantalla, consulte la siguiente tabla.

Nota: si fuera necesario modificar la elección del país de destino, pulse en sucesión los botones: **C + * + ***. En el visor aparece la elección del idioma y del país de destino. Realice las elecciones deseadas y, al final, cuando aparece el pedido, apague la impresora. En el momento del encendido será necesario introducir nuevamente la fecha y la hora.

País	Seleccionar	País	Seleccionar
Argentina	AMERICA LATINA	Ireland	UK/IRLANDA
Australia	NZL/AUSTRIA	Luxembourg	BELGIUM
Austria	ÖSTERREICH	Mexico	AMERICA LATINA
Belgium	BELGIUM	New Zealand	NZL/AUSTRALIA
Brazil	BRASILE	Norway	NORGE
Chile	AMERICA LATINA	Netherlands	HOLLAND
China	CHINA	Portugal	PORTUGAL
Colombia	AMERICA LATINA	Perù	AMERICA LATINA
Czech Republic	CZECH	Rest of the world	INTERNATIONAL
Denmark	DANMARK	Spain	ESPAÑA
Finland	FINLAND	South Africa	S. AFRICA
France	FRANCE	Sweden	SVERIGE
Germany	DEUTSCHLAND	Switzerland	SCHWEIZ
Greece	GREECE	Turkey	TURKEY
Hong Kong	SINGAPORE	UK	U.K. / IRELAND
India	INDIA	Uruguay	AMERICA LATINA
Israel	ISRAEL	Venezuela	AMERICA LATINA
Italy	ITALIA		

CONFIGURACIÓN DE FECHA Y HORA DEL FAX

Para configurar manualmente la fecha y la hora, al encender la impresora:

- En modo stand-alone, pulse el botón **Menú**. Aparece visualizado el mensaje "**CONF. FECHA/HORA**". Introduzca la fecha y la hora, utilizando el teclado alfanumérico, después pulse nuevamente el botón **Confirmar**.
- También es posible enviar la fecha y la hora desde el ordenador, seleccionando **Toolbox > Configuraciones > Configuraciones fax**.

2 USO DE LA IMPRESORA SIN ORDENADOR

COPIA DE UN DOCUMENTO

IMPRESIÓN DE FOTOGRAFÍA DESDE UNA CÁMARA FOTOGRÁFICA DIGITAL

IMPRESIÓN DE FOTOGRAFÍAS DESDE UNA CÁMARA FOTOGRÁFICA DIGITAL PICTBRIDGE

IMPRESIÓN DE FOTOGRAFÍAS DESDE UNA CÁMARA FOTOGRÁFICA DIGITAL DPOF

EL MENÚ DE GESTIÓN DEL FAX

CONFIGURACIÓN DE LA IMPRESORA PARA LA RECEPCIÓN DE FAX

ENVIO DE UN FAX

IMPRESIÓN DE LOS INFORMES DEL FAX

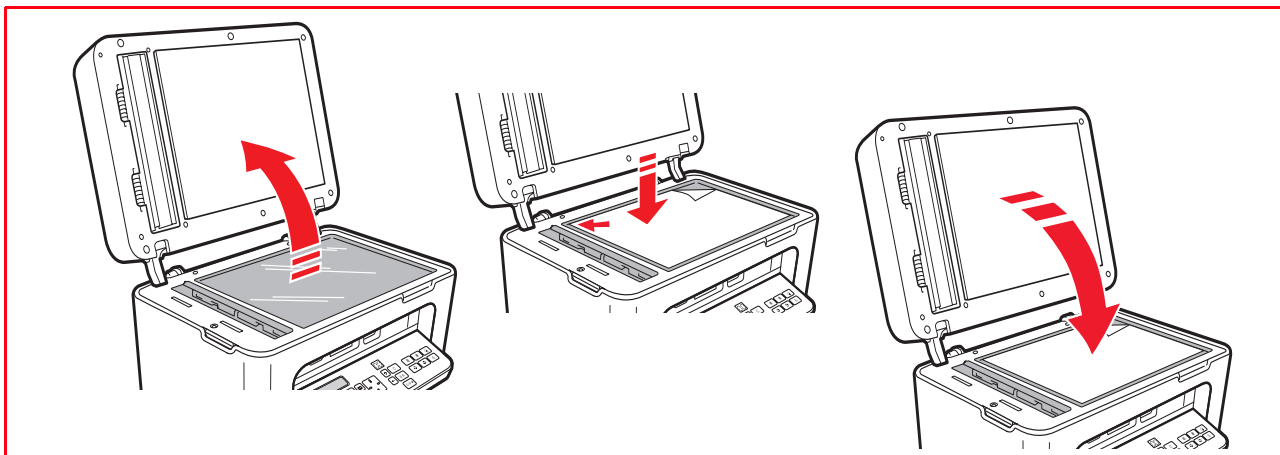
MODIFICACIÓN DE LAS CONFIGURACIONES FAX: RESOLUCIÓN Y CLARO/OSCURO

MODIFICACIÓN DEL TIPO DE TIMBRE DE LLAMADA A LA RESPUESTA (DIFERENCIACIÓN DE LOS TIMBRES DE LLAMADA)

USO DE LA AGENDA

COPIA DE UN DOCUMENTO

- 1 Encienda la impresora. Consulte "Encendido y apagado de la impresora".
- 2 Compruebe que los indicadores de final de tinta, ubicados en el panel frontal estén apagados.
En caso contrario, se aconseja sustituir el cartucho correspondiente.
Si desea más información, consulte "Sustitución de los cartuchos".
- 3 Introduzca el papel en el que se desea imprimir.
- 4 Coloque el documento a copiar sobre el cristal del escáner o, si tiene más de una página, en el alimentador automático de documentos.



- 5 Seleccione la calidad de copia, Foto o Normal, pulsando el botón **Selección Calidad de impresión**.
 - a Para copiar un texto normal en blanco y negro o un documento mixto blanco y negro y a color, seleccione **Normal**.
 - b Para copiar un documento e imprimirlo sobre papel especial ink-jet, seleccione **Foto**. Para mayor información, consulte "Teclado de la impresora".
- 6 Seleccione el contraste, oscuro, balanceado o claro, pulsando el botón **Contraste de copia**.
Si desea más información, consulte "Teclado de la impresora".
- 7 Para realizar más de una copia, pulse el botón "+" (Más) las veces que sean necesarias para que en el contador aparezca visualizado el número de copias deseado.
- 8 Pulse el botón **Inicio copia B/N** o **Inicio copia a color** según la necesidad.
Nota: si se desea copiar el documento en un folio de formato diferente, pulse y mantenga apretado el botón **Inicio copia B/N** o **Inicio copia a color** para activar la funcionalidad "**Adaptar a la página**". La impresora regulará automáticamente el formato del original para que se corresponda con el papel de alimentación de la impresora.
Nota: la función **Adaptar a la página** no está disponible si los documentos a copiar están colocados en el alimentador automático de documentos.

IMPRESIÓN DE FOTOGRAFÍA DESDE UNA CÁMARA FOTOGRÁFICA DIGITAL

Cuando se conecta a la impresora una cámara fotográfica digital o una memoria externa compatible, se enciende la luz del botón **Inicio impresión**.

Pulsando el botón **Inicio impresión** se ejecuta la impresión del **Photo Index**, un documento que reproduce cada una de las imágenes que están almacenadas en la memoria conectada a la impresora y que permite escoger las imágenes a imprimir, el número de copias y el formato del papel.

Para imprimir desde el Photo Index:

- 1 Mantenga conectada la memoria utilizada para imprimir el Photo Index.
- 2 Coloque el Photo Index, una vez lo haya compilado en cada una de sus partes, en el cristal del escáner.
- 3 Pulse el botón **Inicio impresión** hasta que inicie el procedimiento de impresión (unos 8 seg.): las fotografías se imprimirán tal como se ha indicado.
 - La calidad de impresión preseleccionada, es adecuada al papel especial para ink-jet y puede ser modificada desde el teclado de la impresora.
 - Las fotografías impresas serán adaptadas automáticamente al formato papel que se ha cargado en el alimentador automático de documentos.

IMPRESIÓN DE FOTOGRAFÍAS DESDE UNA CÁMARA FOTOGRÁFICA DIGITAL PICTBRIDGE

Para obtener los mejores resultados en el procedimiento de impresión de fotografías, se aconseja instalar el cartucho a color y el fotográfico. Consulte "Sustitución de los cartuchos".

- 1 Introduzca en la impresora el papel fotográfico.
- 2 Compruebe que la cámara fotográfica digital PictBridge esté encendida y conectada a la impresora.
- 3 La impresora está gestionada directamente por la máquina fotográfica y, por lo tanto, el botón **Inicio impresión** está inhabilitado.

Para las instrucciones inherentes al procedimiento de impresión de las fotografías, consulte la Guía del Usuario de la cámara fotográfica.

Durante el proceso de impresión, el botón **Inicio impresión** parpadea.

Nota: si el formato del papel de alimentación de la impresora no corresponde al formato configurado en la cámara fotográfica digital, el proceso de impresión no será ejecutado correctamente o aparecerá en pantalla un mensaje de error.

IMPRESIÓN DE FOTOGRAFÍAS DESDE UNA CÁMARA FOTOGRÁFICA DIGITAL DPOF

Para obtener los mejores resultados en el procedimiento de impresión de fotografías, se aconseja instalar el cartucho a color y el fotográfico. Consulte "Sustitución de los cartuchos".

La impresora es capaz de reconocer las informaciones DPOF que el usuario ha asociado a las imágenes que desea imprimir, el botón **Inicio impresión** se enciende cuando se produce el reconocimiento de los archivos DPOF.

- 1 Introduzca en la impresora el papel fotográfico.
- 2 Compruebe que la cámara fotográfica digital DPOF, esté encendida y conectada a la impresora.
- 3 Seleccione la calidad de impresión en función de sus necesidades.
- 4 Pulse el botón **Inicio impresión**, en el teclado para imprimir las fotografías seleccionadas asociando las indicaciones DPOF de la cámara fotográfica digital.

EL MENÚ DE GESTIÓN DEL FAX

El menú de gestión del fax se activa pulsando el botón **Menú** y se visualiza en la pantalla LCD.

Está compuesto por las siguientes voces:

- **Recepción**
- **Instalación**
- **Informe de impresión**
- **Mantenimiento**

Para utilizar el menú de gestión del fax están disponibles:

- El **Navegador** para moverse por las voces que aparecen en la pantalla.
- El botón **Confirmar** para aceptarlas.
- El botón **Cancelar** para volver atrás o bien cancelar las operaciones en curso.

Recepción

Con el botón **Menú**, visualice en la pantalla "**Recepción**" y pulse el botón **Confirmar**.

Las voces disponibles son: Automático, Manual, Teléfono/Fax, Contestador.

Si desea más información, consulte el capítulo "Configuración de la impresora para la recepción de fax".

Instalación

Con el botón **Menú**, visualice en la pantalla "**Instalación**" y pulse el botón **Confirmar**.

Las voces disponibles son:

- **Fecha y hora:** para introducir fecha y hora.
- **Idioma:** para seleccionar el idioma deseado. Utilice el **Navegador** para desplazarse por la lista y al finalizar, pulse el botón **Confirmar**.
- **Número:** introducir el número de fax del destinatario y confirmar con el botón **Confirmar**.

Informe de impresión

Con el botón **Menú** visualizar en la pantalla "**Informe de impresión**" y pulse el botón **Confirmar**.

Los informes disponibles son:

- **Última transmisión:** pulse el botón **Confirmar** para inicializar la impresión.
- **Actividad fax:** pulse el botón **Confirmar** para inicializar la impresión.

Mantenimiento

Facilita una lista de informaciones reservadas referentes a la impresora y que son de utilidad para el técnico de asistencia especializado. Para su consulta es necesario introducir una contraseña disponible sólo al servicio técnico de asistencia.

CONFIGURACIÓN DE LA IMPRESORA PARA LA RECEPCIÓN DE FAX

En el modo fax, la impresora está configurada para responder automáticamente a todas las llamadas telefónicas.

Si se configura para responder manualmente a los faxes, es necesario responder personalmente a la llamada en entrada con un teléfono supletorio y después marcar en el teléfono * * (o el código personal introducido desde el programa Toolbox) para recibir el fax.

La impresora es capaz de distinguir automáticamente las llamadas fax de las telefónicas configurando los modos de respuesta que se describen a continuación.

Configuración de los modos de recepción

El modo de respuesta establece si la impresora debe responder o no a las llamadas en entrada.

Para configurar la recepción, encienda la impresora y espera a que entre en línea.

Pulse el botón **MENÚ**, y luego la opción "**Recepción**" y escoja el modo **AUTOMÁTICO**, **MANUAL**, **TELÉFONO/FAX**, o **CONTESTADOR/FAX**.

Los modos disponibles son:

- **AUTOMÁTICO** (configuración predefinida): la impresora está habilitada para la recepción e impresión de fax. Es necesario cambiar la configuración si se conecta un aparato externo, teléfono o contestador automático.
- **MANUAL:** el teléfono recibe siempre la llamada. Si el Usuario al descolgar el auricular identifica una llamada Fax, ésta puede ser desviada a la impresora marcando el código escogido (el código predefinido es * *) en el teclado del teléfono supletorio (si se ha escogido Remoto en la Configuración Fax del programa Toolbox).

Nota: si hay un teléfono supletorio conectado a la impresora, el Modo de Recepción seleccionado debe ser **MANUAL**.

- **TELÉFONO/FAX:** después de un cierto número de timbres de llamada (modificable seleccionando **Toolbox > Configuraciones > Configuraciones fax > Instalación > Recepción**), la impresora se conecta a la línea telefónica y es capaz de reconocer si la llamada en entrada es Fax o Vocal: si es una llamada Vocal, el tipo de timbre de la impresora cambia(después del número de timbres predefinidos) y suena durante el tiempo definido por Tiempo Activación Fax/Tel (modificable seleccionando **Toolbox > Configuraciones > Configuraciones fax > Instalación > Recepción**), para que sea posible contestar al teléfono, después la llamada es desviada a la impresora; si es una llamada Fax, se recibe y se imprime el documento.



- **CONTESTADOR/FAX:** el contestador automático debe estar conectado a la impresora. En este Modo de Recepción el número de timbres de llamada que precede la entrada en funcionamiento del contestador automático (consulte, Manual del contestador) debe ser inferior al número de timbres (puede ser modificado seleccionando **Toolbox > Configuraciones > Configuraciones Fax > Instalación > Recepción**) después del cual la impresora recibe la llamada en entrada, de forma que sea el Contestador automático quien reciba la línea en primer lugar. Incluso cuando el contestador automático recibe la línea, el módem de la impresora es capaz de identificar si la llamada es Vocal, y en este caso no interviene, o si es Fax: en este caso se recibe e imprime el documento.
- Nota:** si un contestador automático está conectado a la impresora el Modo de Recepción seleccionado debe ser CONTESTADOR/FAX.

ENVIO DE UN FAX

Es posible enviar un fax utilizando diferentes modos:

- Utilizando el teclado
- Utilizando el alimentador automático de documentos
- Desde el ordenador. Consultar "Uso de la impresora desde un ordenador".

Enviar un fax desde el teclado

- 1 Para enviar un fax, encienda la impresora y controle que esté conectada a la línea telefónica, luego espere a que entre en línea.
- 2 Coloque el original en el cristal del escáner, pulse el botón **Inicio fax a color** o **Inicio fax en blanco y negro** para digitalizar el documento mediante el escáner y almacenarlo en memoria.
La pantalla del teclado visualiza el mensaje "**MEMORIZAC. PÁG.**" durante la fase de digitalización del documento.
Nota: si se envía un documento a color, controle que el destinatario esté habilitado para la recepción de faxes a color.
- 3 Una vez finalizado el escaneo del documento, la pantalla visualiza la posibilidad de digitalizar otras páginas.
- 4 Pulse el botón  para digitalizar otras páginas o el botón  para finalizar la fase de digitalización y enviar el fax.
- 5 Marque el número telefónico del destinatario a quien debe enviar el documento, mediante:
 - El teclado alfanumérico (envío manual); al finalizar pulse el botón de **Inicio fax**.
 - La Agenda, seleccionando de la lista de los números presentes (envío automático con agenda); al finalizar pulse el botón de **Inicio fax**.

Enviar un fax utilizando el alimentador automático de los documentos

- 1 Para enviar un fax, encienda la impresora y controle que esté conectada a la línea telefónica, luego espere a que entre en línea.
- 2 Coloque el documento (o varios documentos) en el alimentador automático de los documentos.
- 3 Marque el número de fax del destinatario con el teclado alfanumérico del teclado de la impresora o localizándolo en la agenda, y pulse el botón de **Inicio fax**.
Nota: si se envía un documento a color, controle que el destinatario esté habilitado para la recepción de fax a color.
- 4 La impresora digitaliza automáticamente todas las páginas presentes en el alimentador automático de los documentos y los envía al destinatario.

IMPRESIÓN DE LOS INFORMES DEL FAX

La impresión de los informes de la actividad desempeñada por el fax está disponible en el teclado del fax, pulsando el botón **Menú** y seleccionando **Informe de impresión** con el botón **Navegador**.

La impresora visualiza en la pantalla dos posibilidades de impresión:

- **Última transmisión:** pulse el botón **Confirmar** para imprimir.
- **Actividad fax:** pulse el botón **Confirmar** para imprimir.

El informe de última transmisión, se imprime además de forma automática cada vez que se verifica un caso de error en la transmisión.

Desde el ordenador, seleccionando **Toolbox > Configuraciones > Configuraciones fax** se puede cambiar la configuración de impresión de los informes escogiendo entre: Siempre, Fallido (configuración predefinida), No.

El informe de actividad fax facilita una impresión del diario del fax en el que existen 42 posiciones memorizadas sobre la actividad desempeñada por el fax. El diario viene impreso de forma automática cada 32 operaciones desempeñadas.

Informe del fax en caso de interrupción de la corriente eléctrica

Si se produce una interrupción de corriente eléctrica, los posibles mensajes memorizados se pierden y, cuando se enciende nuevamente la impresora, se imprime un informe con la fecha y la hora a la que se interrumpió la energía y con la posible presencia de documentos en la memoria. La información correspondiente a la fecha y a la hora se debe introducir nuevamente.

MODIFICACIÓN DE LAS CONFIGURACIONES FAX: RESOLUCIÓN Y CLARO/OSCURO

La regulación de la resolución del fax está disponible pulsando el botón **Calidad fax**. Las posibles opciones son: **Normal**, **Fina** y **Foto** para ambos modos **Blanco y Negro** o **Color**.

Enviando un documento como por ejemplo, una fotografía, la resolución debe ser configurada en **Fina** o **Foto**.

La resolución además puede ser modificada durante la fase de digitalización de varias páginas, el efecto de las variaciones aplicadas serán visibles en la página sucesiva a la modificación.

MODIFICACIÓN DEL TIPO DE TIMBRE DE LLAMADA A LA RESPUESTA (DIFERENCIACIÓN DE LOS TIMBRES DE LLAMADA)

La impresora puede emitir sonidos gracias a sus dispositivos acústicos, esto es, el zumbador o el altavoz interno.

Es posible ajustar el volumen de estos dos dispositivos.

- **Volumen timbre:** es el timbre de llamada del teléfono o del teléfono/fax (la impresora ha reconocido una llamada de voz en entrada y la desvía al teléfono; esta función está habilitada sólo en el modo Tel/fax).
- **Volumen señal acústica:** es la señalización de un error de recepción o transmisión
- **Volumen altavoz:** para oír los tonos de línea durante la selección del número. (Esta opción está inhabilitada en las configuraciones predefinidas).

El ajuste de los 3 volúmenes se puede realizar **sólo** desde el programa **Toolbox**.

USO DE LA AGENDA

Cuando se pulsa el botón **Agenda**, la pantalla visualiza el último número de fax que ha sido utilizado.

Para localizar el nombre de un determinado contacto, es necesario volver a pulsar el botón **Agenda**, de esta forma se visualizará el primer número de la lista, ahora:

- haga deslizar los números introducidos utilizando el **Navegador** y cuando encuentre el nombre del contacto que le interesa active la llamada con el botón **Inicio fax**.

O bien

- Pulse el botón numérico asociado a la letra inicial del contacto presente en la Agenda. Haga deslizar la lista utilizando el **Navegador** hasta localizar el nombre del contacto y pulse el botón **Inicio fax** para visualizarlo.

Nota: para visualizar un nombre de un contacto presente en la Agenda, que inicie con la letra A, es necesario pulsar sólo una vez el botón 2; para visualizar un nombre que inicia con la letra C, es necesario pulsar tres veces el botón 2.

Se debe utilizar este mismo método con el resto de letras del alfabeto presente en el teclado alfanumérico.

3 USO DE LA IMPRESORA DESDE UN ORDENADOR

ANTES DE INICIAR

EL MONITOR DE ESTADO DE LA IMPRESORA

EL PROGRAMA TOOLBOX

IMPRESIÓN, COPIA Y ESCANEADO MEDIANTE TOOLBOX

IMPRESIÓN DESDE UN APLICATIVO

CONFIGURACIONES DE LAS PREFERENCIAS DE IMPRESIÓN DESDE EL ORDENADOR

ESCANEADO DE UN ORIGINAL

IMPRESIÓN DE FOTOGRAFÍAS

CONFIGURACIONES FAX DESDE EL PROGRAMA TOOLBOX

ENVÍO DE UN FAX UTILIZANDO EL ORDENADOR

ANTES DE INICIAR

Este capítulo facilita las informaciones de base, necesarias para utilizar la impresora cuando está conectada a un ordenador. Si desea más información sobre las funcionalidades ofrecidas, consulte la Guía del Usuario seleccionando **Inicio > Programas > Olivetti**.

Hay mayor información disponible seleccionando **Ayuda** en los cuadros de diálogo.

Antes de iniciar:

- 1 Compruebe que la impresora y el ordenador estén conectados correctamente y que el software que contiene el CD haya sido instalado tal como se indica en la guía **Instalación de la impresora** facilitada en dotación con la impresora.
- 2 Introduzca el papel en la impresora.
- 3 Compruebe que los indicadores del nivel de tinta mínimo y casi agotado, situados en el panel frontal, estén apagados. En caso contrario se aconseja sustituir el cartucho correspondiente. Si desea más información, consulte "Sustitución de los cartuchos"

EL MONITOR DE ESTADO DE LA IMPRESORA

El Monitor de estado de la impresora facilita información sobre el estado en curso de la impresora y queda instalado junto al software incluidos en el CD de instalación.

El Monitor de estado visualiza automáticamente, al inicio de una operación de impresión o copia:

- Una representación gráfica del porcentaje de impresión o de copia ya completado.
- El número de páginas ya impreso o copiado respecto al número total de páginas que se deben realizar.
- Una representación gráfica de la cantidad estimada de tinta, expresada en porcentaje, todavía disponible en los cartuchos negro y a color.
- La posibilidad de cancelar una operación de impresión o de copia.
- La dirección del sitio web del fabricante, desde donde es posible acceder a las informaciones necesarias para adquirir nuevos cartuchos de tinta.

El Monitor de estado se cierra automáticamente al finalizar la operación de impresión o copia, siendo posible, de todas formas, cerrarlo en cualquier momento.

Si el Monitor de estado está cerrado durante una operación de impresión o de copia, aparecerá visualizado automáticamente entes condiciones.

- Cuando la impresora está en la condición de cartucho de tinta casi agotado o agotado. Un punto exclamativo coloreado indicará la condición de bajo nivel de tinta (color, negro o ambos) y los porcentajes correspondientes. Se visualizarán las ventanas emergentes con la dirección del sitio web del fabricante, desde las que es posible acceder a las informaciones necesarias para la adquisición de nuevos cartuchos de tinta.

Además el Monitor de estado de la impresora visualiza las ventanas emergentes de error cuando:

- Ausencia de uno o de los dos cartuchos.
- La tapa del cristal del escáner está alzada.
- El teclado está cerrado y se inició un proceso de impresión o de copia.
- La impresora finaliza el papel.
- El papel se atasca.
- Se ha detectado un formato de papel erróneo.
- La impresora está ocupada con otra aplicación.
- La impresora no ha sido reconocida.
- El carro de los cartuchos de tinta está bloqueado.
- La impresora no funciona (error de sistema).

Las ventanas emergentes presentan además las opciones seguir o cancelar, la operación de impresión.

EL PROGRAMA TOOLBOX

El programa de Toolbox permite imprimir, copiar, escanear y enviar y recibir faxes, utilizando una sola ventana en el monitor del ordenador.

Desde la pantalla principal del programa Toolbox, es posible:

- Imprimir imágenes y realizar copias.
- Escanear documentos escogiendo previamente el destino.
- Controlar la cantidad de tinta restante en los cartuchos instalados en la impresora.
- Acceder a la funcionalidad **Soluciones y asistencia**, que permite:
 - Limpiar y controlar las boquillas de los cartuchos.
 - Alinear automáticamente los cartuchos para mejorar la calidad de impresión.
 - Obtener la dirección del sitio web del fabricante, desde donde es posible acceder a las informaciones necesarias para la compra de nuevos cartuchos.
 - Acceder a las informaciones inherentes a la determinación de averías y al mantenimiento.
 - Imprimir la página de prueba.
- Acceder a la función **Configuraciones**.

IMPRESIÓN, COPIA Y ESCANEADO MEDIANTE TOOLBOX

Para acceder al Toolbox:

- 1 Seleccione con el botón derecho del ratón el icono Olivetti situado en la barra de tareas de Windows y ejecute el programa **Toolbox**, o seleccione **Inicio > Programas** o **Todos los programas > Olivetti > Olivetti Toolbox**. Aparecerá visualizada la pantalla principal de Toolbox.

Nota: en ambiente Mac OS X, el programa **Toolbox** está disponible, seleccionando el icono presente en el escritorio o en la lista de los programas instalados.

La sección principal de Toolbox incluye los iconos que indican los diferentes instrumentos disponibles.

Icono	Es posible:
Imprimir fotos	<ul style="list-style-type: none">• Deslizarse por el hard disk o la memoria de la cámara fotográfica digital non-PictBridge/DPOF conectada al ordenador, para localizar la carpeta que contiene las fotografías que se desean imprimir.• Seleccionar todas las fotografías guardadas en la carpeta o cada una de ellas, y seleccionar el número de copias que se desea imprimir.• Seleccionar el tipo y formato del papel.• Seleccionar si imprimir las fotografías en una página, o dos fotografías en una página o cuatro en una página.• Imprimir un índice de las fotografías.• Imprimir las fotografías seleccionadas.

Icono**Es posible:**

Fotocopiadora

- Definir el tipo de documento que se debe copiar.
- Seleccionar el tipo y el formato de papel en el que se desea imprimir.
- Definir la calidad de copia.
- Aclarar y oscurecer la copia y seleccionar la copia B/N o a color.
- Seleccionar la distribución de la copia impresa: realizar varios escaneos e imprimirlos en una sola página; efectuar copias formato póster definiendo el número de páginas en las que adaptar la imagen copiada (clon) por el número de veces que sea necesario sin redimensionar la imagen o imprimir simplemente la imagen copiada en una página. No todas las distribuciones están disponibles si la copia se realiza con el documento a copiar colocado en el alimentador automático de documentos.
- Agrandar o reducir el documento o la fotografía a copiar, o regular automáticamente su dimensión para adaptarlo al formato de papel que se ha seleccionado.

Nota: no todas las funciones de modificación del tamaño imagen o de distintas paginaciones están disponibles si los documentos se colocan en el alimentador automático de documentos.

- Seleccionar el número de copias.

Digitalizar en archivo
 Digitalizar en aplicación
 Digitalizar en correo
 Digitalizar en fax

- Escanear un documento o una fotografía que se ha colocado en el cristal del escáner para obtener una vista preliminar.
- Utilizar los mandos específicos de selección para delimitar el área de la vista preliminar que se desea escanear.
- Girar, rotar, agrandar o reducir la imagen de la vista preliminar.
- Definir el tipo de documento que se debe escanear y seleccionar el modo con colores base, matices del gris o blanco y negro.
- Definir la resolución, intensidad del color, luminosidad y el contraste de la imagen escaneada.

Nota: si los documentos están colocados en el alimentador automático de documentos, es posible digitalizar una página a la vez, o todos los documentos en sucesión.

En función del instrumento seleccionado:

- Con **Digitalizar en archivo**, guardar la imagen escaneada en formato TIFF (.tif), bitmap (.bmp) o JPEG (.jpg) en una carpeta del PC.
- Con **Digitalizar en aplicación**, escanear el documento o la fotografía en un aplicativo seleccionable como un programa de gráfica, un Procesador de Textos (wordprocessor) o un sistema de Autoedición (DTP).
- Con **Digitalizar en correo**, adjuntar el documento o la fotografía escaneada, en formato .jpg comprimido, en un mensaje de correo electrónico abierto en el programa de correo predefinido del ordenador.
- Con **Digitalizar en fax**, escanear el documento o la fotografía, en formato .jpg comprimido, en un aplicativo fax seleccionable.

La pantalla principal del programa Toolbox facilita además los Enlaces de Ayuda, Soluciones y asistencia, y Configuraciones.

Enlaces**Es posible:**

Ayuda

- Obtener más información sobre el elemento visualizado en el ordenador.

Soluciones y asistencia

- Limpiar y controlar los cartuchos de tinta.
- Alinear automáticamente los cartuchos.
- Obtener la dirección del sitio web del fabricante, desde donde es posible acceder a las informaciones necesarias para realizar el pedido de nuevos cartuchos de tinta.
- Acceder a las informaciones relativas a la determinación de averías y al mantenimiento.

Configuraciones

- Modificar las configuraciones predeterminadas de las distintas funciones disponibles.

IMPRESIÓN DESDE UN APLICATIVO

- 1 Con el documento o la fotografía abiertos en un aplicativo en uso, seleccione **Archivo > Imprimir** para abrir el cuadro de diálogo **Imprimir**.
- 2 Seleccione **Preferencias** o **Propiedades**, en función del sistema operativo utilizado.
Se visualizará la pantalla de la interfaz usuario del controlador de la impresora desde la que es posible utilizar la impresora multifunción, tal como se indica en la tabla siguiente.

Preferencias /Propiedades: Es posible:

Papel / Calidad	<ul style="list-style-type: none">• Seleccionar manualmente la composición del documento a imprimir: sólo texto o gráfica negro, combinación de texto negro o gráfica a color o foto, sólo foto; o bien configurar el reconocimiento automático del original como una combinación de texto negro o gráfica a color o foto.• Seleccionar el tipo y el formato del papel que se desea utilizar• Definir el formato, en pulgadas o en milímetros, de cualquier tipo de papel personalizado que se desea utilizar.• Seleccionar la impresión sin bordes cuando se ha configurado: papel cuché, transparencia o formato postal.• Alimente manualmente el papel si desea imprimir en tamaño banner, sobres para etiquetas y hojas de transferencia térmica.• Seleccionar la alimentación manual del papel si se desea imprimir en formato banner.• Seleccionar la calidad de impresión deseada.• Seleccionar la impresión en calidad fotográfica cuando la impresora está alimentada con papel fotográfico y se ha seleccionado Foto como tipo de documento; el proceso de impresión incrementará el tiempo de impresión.• Imprimir documentos compuestos por varias páginas, a partir de la última página hasta la primera; la selección puede ser cancelada.• Escoger si la imagen debe ser impresa en Vertical u Horizontal (la impresora rotará la imagen, para adaptarla a la selección).• Escoger si imprimir en B/N o a color, en función del tipo de documento original.• Definir el número de copias a imprimir, seleccionando si imprimir o no a partir de la última página.• Adaptar las configuraciones a los correspondientes valores predefinidos, o guardar las configuraciones para que puedan ser aplicadas en las sucesivas operaciones de impresión.
Distribución	<ul style="list-style-type: none">• Configurar la impresión de cada página del documento, o foto, en una sola página.• Configurar la impresión de páginas múltiples en un único folio, incluyendo 2, 3, 4 ó 8 páginas del documento, o foto, en un único folio.• Definir el orden en el que serán dispuestas las páginas múltiples incluidas en un único folio, y configurar si agregar un borde o no alrededor de cada imagen en un único folio.• Configurar la impresión de páginas múltiples en formato póster, expandiendo el contenido de una sola página en varios folios.• Definir el número de folios en los que imprimir la imagen del póster y decidir si agregar o no un borde alrededor de cada imagen que compone en el póster.• Adaptar las configuraciones a los correspondientes valores predefinidos, o guardar las configuraciones para que puedan ser aplicadas en las sucesivas operaciones de impresión.
Niveles de tinta	<ul style="list-style-type: none">• Visualizar el nivel estimado de tinta que resta en los cartuchos, negro y a color.• Disponer de una conexión directa en la que, seleccionando Soluciones y asistencia, es posible ver informaciones referidas al mantenimiento y a la búsqueda y solución de desperfectos.• Obtener un enlace directo a la dirección del sitio web del fabricante, del fabricante, desde donde es posible acceder a las informaciones necesarias para adquirir nuevos cartuchos de tinta.

Configuraciones de las preferencias de impresión desde el ordenador

Cuando se imprime un documento o una fotografía, es posible escoger entre varios modos:

- **VELOCIDAD:** velocidad de impresión elevada y resolución baja, con el consiguiente ahorro en el consumo de tinta.
- **NORMAL:** velocidad y resolución de impresión media, es el mejor compromiso entre velocidad de impresión e impresión de texto y gráfica. No se aconseja para la impresión de fotografías o imágenes complejas.
- **FOTO:** baja velocidad y alta resolución de impresión. Se aconseja para la impresión de fotografías.
- **RESOLUCIÓN MÁXIMA:** baja velocidad y calidad de impresión comparable a la garantizada por los laboratorios fotográficos. Esta opción se activa sólo cuando se escoge la selección **Manual**, se configura el tipo de documento como **Foto** y se escoge el tipo de papel **Fotográfico**.

ESCANEO DE UN DOCUMENTO DESDE UN PROGRAMA

- 1 Colocar el documento sobre el cristal del escáner o, si tiene varias páginas, en el alimentador automático de documentos.
- 2 Digitalizar la imagen desde el aplicativo en uso.

Si el documento está colocado en el cristal del escáner, aparece la interfaz usuario del controlador de dicho escáner. Del lado izquierdo de la pantalla aparecerá una vista preliminar a baja resolución del documento o de la imagen para poder personalizar la digitalización:

Controlador del escáner	Es posible:
Estándar	<ul style="list-style-type: none">• Definir la composición del documento a digitalizar: sólo texto o gráfica en blanco y negro, combinación de texto en blanco y negro o gráfica de colores o foto, o sólo foto.• Lleve nuevamente las configuraciones a los respectivos valores predeterminados, o guarde las configuraciones para que se apliquen en la siguiente operación de impresión.
Personalizado	<ul style="list-style-type: none">• Seleccionar la resolución de escaneo.• Configurar si se desea escanear en colores base de 24 bits/píxeles, en tonos de gris de 8 bits/píxeles o en blanco y negro de 1 bit/píxel.• Aclarar u oscurecer la imagen a escanear.• Aumentar o disminuir el contraste de la imagen a escanear.• Restablecer los valores predeterminados de las configuraciones, o guardar las configuraciones de modo que se apliquen a la operación de impresión siguiente.

Nota: si los documentos están colocados en el alimentador automático de documentos, no está disponible la vista preliminar y no existe la posibilidad de personalizar la digitalización. El programa utilizado puede permitir o no la selección de digitalización en páginas individuales o de todos los documentos en sucesión.

IMPRESIÓN DE FOTOGRAFÍAS

- 1 Abra el programa **Toolbox** para acceder a las funciones de mejora de la calidad de la imagen.
- 2 Seleccione **Imprimir fotos** para aplicar un filtro de corrección.
- 3 Escoja la carpeta del ordenador que contiene las fotografías que desea imprimir.
- 4 Seleccione las fotografías que desea imprimir aplicando, de forma individual, los filtros de mejora de la imagen que prefiera: el efecto del filtro en la imagen es visible en la Vista preliminar de la ventana del programa **Toolbox**, ubicada a la izquierda de la pantalla.

Los filtros disponibles son:

- mejora del contraste
- redefinición de los bordes
- balance del blanco
- retoque de imágenes antiguas (la vieja fotografía decolorada puede ser digitalizada con el escáner y restaurada con este filtro)
- impresión en Tono sepia
- corrección efecto "ojos rojos"

- 5 Seleccione **Imprimir** para abrir la ventana con las selecciones referentes al modo y al formato de impresión. Las imágenes se imprimen con las configuraciones que se han aplicado

CONFIGURACIONES FAX DESDE EL PROGRAMA TOOLBOX

El programa **Toolbox** (instalado con el software del producto) permite controlar de manera precisa todas las funciones principales que pueden ser desempeñadas en el modo fax. Para acceder a la configuración del ambiente Fax, seleccione **Toolbox > Configuraciones > Configuraciones fax**.

Configuraciones fax abre un menú desplegable que presenta una lista con las posibles configuraciones divididas en:

- **Configuraciones fax**
- **Instalación (Configuración y Recepción)**
- **Mantenimiento**.

Configuraciones fax

Están disponibles:

- **Tiempo de suspensión:** para configurar el tiempo en el que la impresora entrará en modo de ahorro energético.
- **Agenda teléfono:** para introducir un máximo de 10 nombres en agenda identificándolos con un número de posición, un número de teléfono y un nombre.
- **Fecha y hora:** para introducir los parámetros de fecha y hora que también pueden ser transferidos desde el ordenador conectado a la impresora.

Instalación

Las configuraciones disponibles son:

- **Nombre y Número** de fax del remitente.
- **Idioma** a utilizar en la interfaz de los mandos.
- **Tamaño papel** utilizado para la impresión y gestión de los formatos de Faxes recibidos que sean diferentes al tamaño papel alimentado en la impresora.
- Utilizo del cabezal color para imprimir también en negro cuando el nivel del cartucho negro es bajo (**negro tricrómico**).
- **Formato** de la fecha y la hora.

Las otras configuraciones son: **Configuración y Recepción (*)**.

Configuración

Nota: para confirmar las configuraciones escogidas, seleccione **INSTALACIÓN** y pulse el botón **Enviar configuración**.

La configuración de la línea telefónica requiere:

- **Tipo línea**
 - **Pública:** gestionada por el operador de telecomunicaciones a nivel nacional
 - **Privada (PBX):** gestionada por una centralita que a su vez está conectada con una o varias líneas públicas, que conmuta y conecta varias líneas internas (privadas) sin necesidad de utilizar la red telefónica pública. Seleccionando la línea privada, los números telefónicos habilitados son únicamente los correspondientes a e la línea interna.
- **Modo línea:** en multifrecuencia o mediante impulsos. Seleccione el modo multifrecuencia.
- **PBX flash:** seleccione esta configuración cuando la impresora está conectada a una centralita privada(PBX) con gestión del impulso de FLASH y si desea enviar los faxes sólo utilizando la línea pública.
- **ID abonado que llama:** permite visualizar el número de teléfono o el nombre del usuario que realiza la llamada. La recepción del ID del llamante es una función que debe ser solicitada al gestor de la red telefónica.
- **Remoto:** si se ha seleccionado Manual como Modo de Recepción (*) ya que ha sido conectado un teléfono externo a la impresora o la línea telefónica, marcando el código * * (predefinido) en el teclado del teléfono se habilita el fax para recibir el documento en entrada.
- **Línea monitor:** habilita el altavoz de la impresora y transmite los tonos de la línea telefónica.
- **Encabezamiento fax:** el documento enviado incluirá también el nombre y el número de teléfono del remitente, fecha y hora y número de páginas. Se puede configurar además la posición de este encabezamiento.
- **Modo corrección errores:** permite corregir los errores provocados por eventuales interferencias en la línea telefónica.
- **Informe TX:** prevé la impresión sólo en caso de transmisión fallida (predefinido), nunca o siempre.
- **Velocidad TX:** 33600 bit/sec.è predefinito; la velocità di trasmissione può essere ridotta in caso di linee telefoniche che non la supportino.
- **Volumen señal acústica y del altavoz:** puede ser configurado de 0 a 8.

Recepción (*)

- **Volumen timbre:** seleccionable de 0 a 8
- **Número de timbres:** el módem de la impresora está en conexión con la línea telefónica y recibe sólo después de un número de timbres predefinida; el comportamiento sucesivo depende del Modo de Recepción (*) que se ha seleccionado.
- **Tipo de timbre:** se deberá seleccionar si hay activados dos números telefónicos en la misma línea; la central telefónica asigna dos timbres diferentes que la impresora es capaz de reconocer durante el procedimiento de instalación; esta configuración no está habilitada en Francia.
- **Tiempo fax/tel:** para los modos de Recepción Tel/Fax permite configurar el tiempo en el que la impresora recibirá la llamada como Fax. Puede ser configurado de 15 a 40 segundos.

(*) EL MODO DE RECEPCIÓN debe ser seleccionado durante el proceso de instalación de la impresora, siguiendo las instrucciones descritas a continuación.

Para configurar la recepción, encienda la impresora y espere hasta que entre en línea.

Pulse el botón **Menú** del teclado del fax de la impresora, y luego, **Modo Recepción**; escoja el modo **AUTOMÁTICO**, **MANUAL**, **TELÉFONO/FAX**, o **CONTESTADOR/FAX**.

Modo AUTOMÁTICO (configuración predefinida)

La impresora está habilitada para la recepción e impresión de faxes. Será necesario cambiar la configuración en caso de conectar un aparato externo, un teléfono o un contestador telefónico.

Modo MANUAL

El teléfono recibe siempre la llamada. Si el Usuario al descolgar el auricular identifica una llamada Fax, ésta puede ser desviada a la impresora marcando el código escogido (el código predefinido es **) en el teclado del teléfono supletorio (si se ha escogido Remoto en la Configuración Fax de Toolbox).

Nota: si hay un teléfono supletorio conectado a la impresora, el Modo de Recepción seleccionado debe ser MANUAL.

Modo TELÉFONO/FAX

Después de un cierto número de timbres (modificable seleccionando **Toolbox > Configuraciones > Configuraciones fax > Instalación > Recepción**), la impresora se conecta a la línea telefónica y es capaz de reconocer si es una llamada Fax o Vocal: si es una llamada Vocal, el tipo de timbre de la impresora cambia (después del número predefinido de timbres de llamada) y suena durante el tiempo que se ha definido en Tiempo Activación Fax/Tel (modificable seleccionando **Toolbox > Configuraciones > Configuraciones fax > Instalación > Recepción**) para que se posible contestar al teléfono, después la llamada es desviada a la impresora; si es una llamada Fax, se recibe y se imprime el documento.

Modo CONTESTADOR/FAX

El contestador automático debe estar conectado a la impresora.

En este Modo de Recepción el número de timbres de llamada que precede a la entrada en funcionamiento del contestador (consulte el Manual del contestador) debe ser inferior al número de timbres (modificable seleccionando **Toolbox > Configuraciones > Configuraciones Fax > Instalación > Recepción**) después de los cuales la impresora recibe la llamada, de forma que sea el Contestador automático a recibir la línea en primer lugar. Incluso cuando el contestador automático recibe la línea, el módem de la impresora es capaz de identificar si la llamada es Vocal, y en este caso no interviene, o si es Fax: en este caso se recibe e imprime el documento.

Nota: si hay un contestador automático conectado a la impresora, el Modo de Recepción seleccionado debe ser CONTESTADOR/FAX.

Mantenimiento

Contiene una lista de informaciones reservadas del módulo fax que están a disposición de un técnico de asistencia. La lista contiene los datos de las regulaciones hardware y software de la impresora.

Nota: los datos indicados no deben ser cambiados. Para uso exclusivo del servicio técnico de campo.

ENVÍO DE UN FAX UTILIZANDO EL ORDENADOR

Es posible enviar un fax:

- mediante el programa **Toolbox**, colocando los originales en el cristal del escáner o en el alimentador automático de documentos.

Envío de un fax desde el programa Toolbox utilizando el cristal del escáner

- 1** Desde el programa **Toolbox**, seleccione **Digitalizar en fax**. Levante la cubierta del cristal del escáner y coloque el documento o la fotografía con el anverso que desea escanear hacia abajo. Compruebe que la esquina superior izquierda del documento o de la fotografía esté alineada con el ángulo superior izquierdo del cristal.
- 2** En el monitor del PC se visualiza automáticamente la interfaz usuario del controlador de digitalización con una vista preliminar de la imagen, de baja resolución (el número de píxeles de la imagen se indican en la parte inferior, debajo de la vista preliminar). Si es necesario, modifique las características de la vista preliminar hasta obtener la imagen final deseada, utilizando los instrumentos específicos (por ejemplo: girar, girar especularmente, rotar en sentido horario o en sentido antihorario, y agrandar o reducir la imagen).
- 3** Seleccione en la ficha **Estándar** las configuraciones de escaneo:
 - **Tipo:** seleccione el tipo de documento que desea escanear y seleccione el botón correspondiente: **Texto** (sólo texto negro o gráfica), **Mixto** (combinación de texto negro, gráfica a color o fotografía) o **Foto** (sólo fotografías a color).
 - **Color:** seleccione la escala de colores del documento o de la fotografía a escanear y seleccione el botón: **Color** (escaneo con colores compactos 600 dpi), **Gris** (para los matices de escaneo 300 dpi) o **b/n** (escaneo en blanco/negro 150 dpi).
- 4** Seleccione en la ficha **Personalizar** los parámetros de escaneo:
 - **Resolución:** desde el menú desplegable, seleccione la resolución de escaneo. Están disponibles las siguientes resoluciones: 200 dpi.
Nota: para enviar un documento en modalidad fax no es necesario utilizar resoluciones elevadas.
 - **Intensidad color:** desde la ventana emergente, seleccione el número de colores que están representados con el número de bits. Están disponibles los siguientes valores: 1-bit, 8-bits ó 24-bits (B/N, tonos del gris, colores).

- Regule la **Brillo** y el **Contraste** del documento o de la fotografía que debe escanear. Desplace el cursor de luminosidad hacia la derecha, para aclarar la imagen, o hacia la izquierda para oscurecerla. Desplace el cursor de contraste hacia la derecha para aumentar el contraste o hacia la izquierda para disminuirlo. En ambos casos, la posición central corresponde a una configuración media.
 - Seleccione la casilla de selección **Descreen** (remover fondos) para activar un filtro que uniforma el fondo de la imagen, por ejemplo cuando se escanean las páginas de un periódico.
- 5 Seleccione **Digitalizar en fax** para realizar el escaneo final del documento o de la fotografía.
 - 6 Una vez se ha finalizado el proceso de escaneo, viene propuesta una ventana emergente que en la que se solicita que se ejecute el **escaneo de otras páginas**. Seleccione **No** para finalizar o **Sí** para continuar con el escaneo de otras páginas.
 - 7 Cuando se ha completado el escaneo del documento (o de las páginas que componen el documento que se desea enviar), la pantalla visualiza:
 - Las configuraciones relativas al modo de envío del fax, si la impresora **Línea Office Fax** ha sido configurada como impresora predefinida en los parámetros predeterminados del programa **Toolbox**.

O bien:

- La posibilidad de escoger el dispositivo Fax al cual enviar el documento digitalizado en el procedimiento de escaneo.
- 8 Seleccione la impresora **Línea Office Fax** y confirme con **Aceptar**, ahora abra la ficha de **Configuraciones fax**.
 - 9 Compile la ficha con las configuraciones del fax, introduciendo en los diferentes campos disponibles, las informaciones necesarias. El número de fax es el único campo obligatorio para habilitar el envío del fax.

Las informaciones disponibles en los campos para el envío del fax son:

- Nombre y apellidos del destinatario
- Empresa
- Número de fax
- Título.

Además es posible utilizar la Rúbrica estándar de Windows para archivar, visualizar y modificar los datos de los destinatarios.

Nota: si se ha introducido un nombre en la **Agenda de teléfono** es posible visualizarlo, seleccionándolo en la lista de la rúbrica.

Otras opciones disponibles son:

- Portada del fax.
- El mensaje a enviar al destinatario.
- La impresión del documento enviado por fax.

Nota: seleccione **Predeterminado** (configuraciones predefinidas) se readaptan las condiciones iniciales definidas por el programa **Toolbox**.

10 Abra la ficha **Calidad**:

- Configure la calidad del Fax escogiendo entre:
 - calidad **Foto, Normal, Alta** para el modo B/N.
 - calidad **Foto y Resolución máxima** para el modo a color.
- Configure el nivel de contraste mediante el cursor de desplazamiento.

11 Envíe el fax con las configuraciones aplicadas. El documento es enviado al destinatario

Envío de un fax desde el programa **Toolbox** utilizando el alimentador automático de documentos

- 1 Desde el programa **Toolbox**, seleccione **Digitalizar en un fax**. Coloque el documento (o varios documentos) en el alimentador automático de documentos.

Nota: si desea más información, consulte "Colocación de las hojas en el alimentador automático de papel".
- 2 En el monitor del PC aparece automáticamente la interfaz usuario del controlador de digitalización, con una vista preliminar de la imagen, de baja resolución (el número de los píxeles de la imagen se indican en la parte inferior, debajo de la vista preliminar).
- 3 Debajo de la vista preliminar hay dos botones que permiten seleccionar si se digitalizan todas las páginas del documento en sucesión o una a la vez.

- 4 Si se escogió digitalizar el documento una página a la vez, seleccione las configuraciones para la digitalización:
 - **Tipo:** seleccione el tipo de documento a escanear y pulse el botón correspondiente: **Texto** (sólo texto negro o gráfica), **Mixto** (combinación de texto negro, gráfica de colores o fotografía) o **Foto** (sólo fotografías de colores).
 - **Color:** seleccione la escala de colores del documento o de la fotografía a escanear y pulse el botón correspondiente: **Color** (escaneo de colores), **Gris** (escaneo en tonos de gris) o **B/N** (escaneo en blanco y negro).
 - **Resolución:** en el menú desplegable, seleccione la resolución de escaneo. Para enviar un documento en modo fax no hace falta utilizar una resolución elevada.
 - **Brillo y Contraste:** desplace el cursor del brillo hacia la derecha para aclarar la imagen o, hacia la izquierda, para oscurecerla. Desplace el cursor del contraste hacia la derecha para aumentar el contraste o, hacia la izquierda, para disminuirlo. En ambos casos la posición central corresponde a una configuración media.
- 5 Si fuera necesario, modifique las características de la vista preliminar utilizando las herramientas correspondientes para obtener la imagen final deseada (por ejemplo, reflejar la imagen, girarla en el sentido de las agujas del reloj o en el sentido contrario, o aumentarla o reducirla).
- 6 Seleccione **Digitalizar** para realizar el escaneo final del documento.
- 7 Al final del escaneo se presenta una ventana desplegable en la que se pregunta si se realiza el **escaneo de otras páginas**. Seleccione **No** para terminar o **Sí** para continuar el escaneo de otras páginas. Si seleccionó el escaneo de todas las páginas en sucesión, las modificaciones de la vista preliminar no están activadas y las páginas del documento se digitalizan sin interrupción.
- 8 Cuando se ha completado el escaneo del documento (o de las páginas que componen el documento que se desea enviar), la pantalla visualiza:
 - las configuraciones relativas al modo de envío del fax, si la impresora **Línea Office Fax** ha sido configurada como impresora predefinida en los parámetros predeterminados del programa **Toolbox**.

O bien:

- la posibilidad de escoger el dispositivo Fax al cual enviar el documento digitalizado en el procedimiento de escaneo.
- 9 Seleccione la impresora **Línea Office Fax** y confirme con el botón **Aceptar**, ahora abra la ficha de configuraciones del fax.
 - 10 Compile la ficha con las configuraciones del fax, introduciendo en los diferentes campos disponibles, las informaciones necesarias. El número de fax es el único campo obligatorio para habilitar el envío del fax.

Las informaciones disponibles en los campos para el envío del fax son:

- Nombre y apellidos del destinatario
- Empresa
- Número de fax
- Título.

Además es posible utilizar la Rúbrica estándar de Windows para archivar, visualizar y modificar los datos de los destinatarios

Nota: si se ha introducido un nombre en la **Agenda de teléfono** es posible visualizarlo, seleccionándolo en la lista de la rúbrica.

Otras opciones disponibles son:

- La Portada del fax.
- El mensaje a enviar al destinatario.
- La impresión del documento enviado por fax.

Nota: seleccion **Predeterminado** (configuraciones predefinidas) se readaptan las condiciones iniciales definidas por el programa **Toolbox**.

11 Abra la ficha **Calidad:**

- Configure la calidad del Fax escogiendo entre:
 - calidad **Foto, Normal, Alta** para el modo B/N
 - calidad **Foto y Resolución máxima** para el modo a color.
- Configure el nivel de contraste mediante el cursor de desplazamiento.

12 Envíe el fax con las configuraciones introducidas. El documento es enviado al destinatario.

Envío de un fax desde un archivo

- 1 Abra el archivo guardado en el ordenador mediante el aplicativo al que está asociado.
- 2 Desde el aplicativo abra el menú de impresión y seleccione la impresora **Línea Office Fax**.
- 3 Seleccione **Cerrar** para abrir la ficha con las configuraciones del fax.
- 4 Compile la ficha con las configuraciones del fax, introduciendo en los diferentes campos disponibles, las informaciones necesarias. El número de fax es el único campo obligatorio para habilitar el envío del fax.

Las informaciones disponibles en los campos para el envío del fax son:

- Nombre y apellidos del destinatario
- Empresa
- Número de fax
- Título

Además, es posible utilizar la Rúbrica estándar de Windows para archivar, visualizar y modificar los datos de los destinatarios.

Nota: si se ha introducido un nombre en la **Agenda de teléfono** es posible visualizarlo, seleccionándolo en la lista de la rúbrica.

Otras opciones disponibles son:

- Portada del fax.
- El mensaje a enviar al destinatario.
- La impresión del documento enviado por fax.

Nota: seleccione **Predeterminado** (configuraciones predefinidas) se readaptan las condiciones iniciales definidas por el programa Toolbox.

5 Abra la ficha **Calidad**:

- Configure la calidad del fax escogiendo entre:
 - calidad **Foto, Normal, Alta** para el modo B/N.
 - calidad **Foto** y **Resolución máxima** para el modo a color.
 - Configure el nivel de contraste mediante el cursor de desplazamiento
- 6 Envíe el fax con las configuraciones introducidas. El documento es enviado al destinatario.

4 LOS CARTUCHOS

CONTROL DE LOS NIVELES DE TINTA

SUSTITUCIÓN DE LOS CARTUCHOS

ALINEACIÓN DE LOS CARTUCHOS

GESTIÓN DE LOS CARTUCHOS EN MODO FAX

USO DEL CARTUCHO FOTOGRÁFICO

CONTROL DE LOS NIVELES DE TINTA

Es posible controlar los niveles de tinta de los cartuchos directamente desde: panel frontal de la impresora, controlador de impresión, programa Toolbox, controlador del escáner o Monitor de estado.

Desde el panel frontal de la impresora:

- Cuando los indicadores, negro y a color, inician a parpadear, la carga de los cartuchos de tinta está alcanzando el **nivel mínimo**.
- Cuando los indicadores se encienden con luz fija, la impresora se encuentra en la condición de **cartucho casi agotado** y se aconseja sustituirlo.

Desde el controlador de impresión:

- 1 Con un documento abierto en un programa, seleccionar **Archivo > Imprimir**.
En la pantalla aparece el cuadro de diálogo Imprimir.
- 2 Seleccione **Preferencias** o **Propiedades**, en función del sistema operativo utilizado.
En la pantalla aparece la interfaz usuario del controlador de la impresora.
- 3 Seleccione la ficha **Niveles de tinta**. Los dos indicadores del nivel señalizan la cantidad estimada de tinta que resta en los cartuchos, expresada en porcentaje.

Desde el programa Toolbox:

- 1 Abra el programa Toolbox mediante el icono Olivetti, presente en la barra de tareas o en el escritorio, o seleccionando el recorrido **Inicio > Programas** o **Todos los programas > Olivetti > Olivetti Toolbox**.
- 2 Seleccione **Soluciones y asistencia**.
Aparece la ventana principal del programa Toolbox.
- 3 Seleccione **Seleccionar > Nuevos cartuchos de tinta**.
En el cuadro de diálogo **Nuevos cartuchos de tinta**, los dos indicadores del nivel señalizan la cantidad estimada de tinta que resta en los cartuchos, expresada en porcentaje.

Desde el controlador del escáner:

Cuando se escanea un documento o una fotografía, en la parte inferior de la ventana se visualizan los dos indicadores de nivel que señalizan la cantidad estimada de tinta que resta en los cartuchos, expresada en porcentaje.

Desde el Monitor de estado:

Durante un procedimiento de impresión o de copia realizada desde el ordenador, aparece en la pantalla el Monitor de Estado de la impresora. La ventana visualiza las informaciones de impresión y el nivel de tinta que resta en los cartuchos. Si desea más información, consulte "El monitor de estado de la impresora".

Informaciones necesarias para la compra de nuevos cartuchos

Con el fin de garantizar el correcto funcionamiento de la impresora y una elevada calidad de impresión, es fundamental utilizar exclusivamente cartuchos Olivetti originales.

Utilice los siguientes códigos de producto para la compra de los cartuchos:

- Cartucho de tinta negro, código **B0631 - IN701**
- Cartucho de tinta tricolor, código **B0632 - IN703**
- Cartucho de tinta fotográfico, código **B0633 - IN705**
- Cartucho de tinta negro de alta capacidad código **B0628 - IN702**
- Cartucho de tinta tricolor de alta capacidad, código **B0629 - IN704**
- Cartucho de tinta fotográfico de alta capacidad, código **B0630 - IN706**

ATENCIÓN: los cartuchos agotados deben ser sustituidos y no pueden ser recargados.

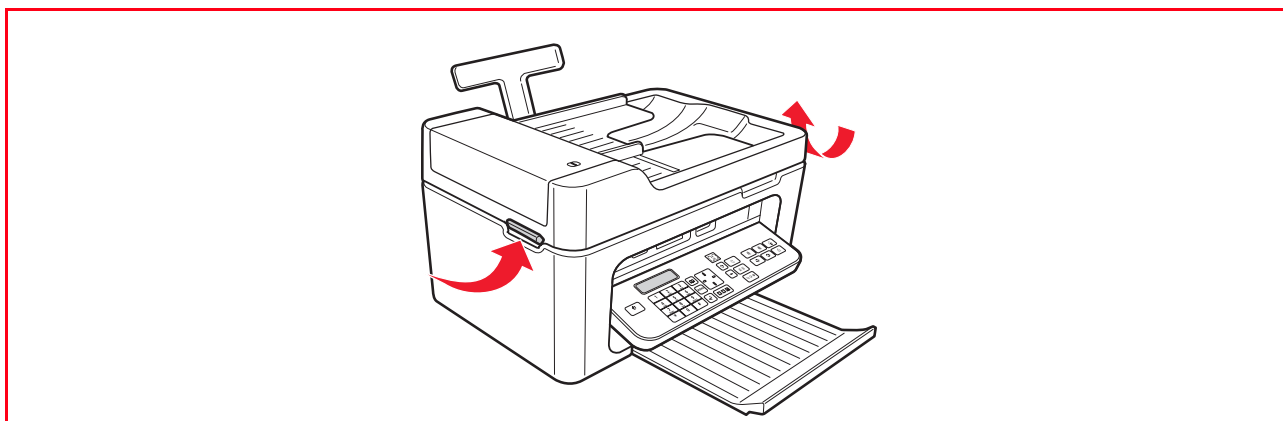
SUSTITUCIÓN DE LOS CARTUCHOS

Se aconseja utilizar cartuchos de tinta originales. El uso de accesorios, partes o componentes no originales podría comprometer la calidad de impresión y ser causa, en caso de eventuales problemas, del vencimiento de la garantía.

ATENCIÓN: antes de iniciar a ejecutar los procedimientos descritos en esta sección, se aconseja leer y aplicar escrupulosamente las informaciones relativas a las normas de seguridad que facilita este guía.

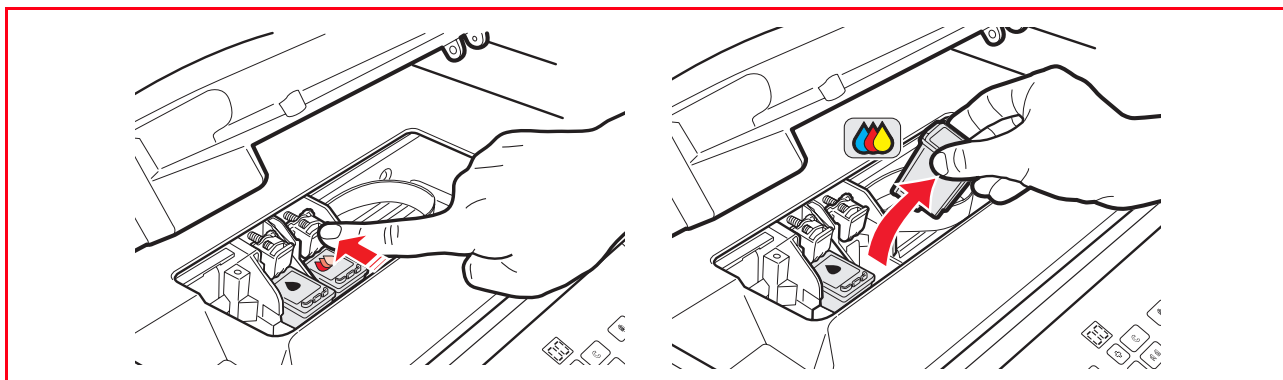
- 1 Encienda la impresora.
- 2 Levante con las dos manos la parte superior de la impresora.

La palanca de retén bloquea automáticamente la parte superior de la impresora en posición abierta. El carro se desplaza hasta el centro de la impresora para facilitar el introducción de los cartuchos.

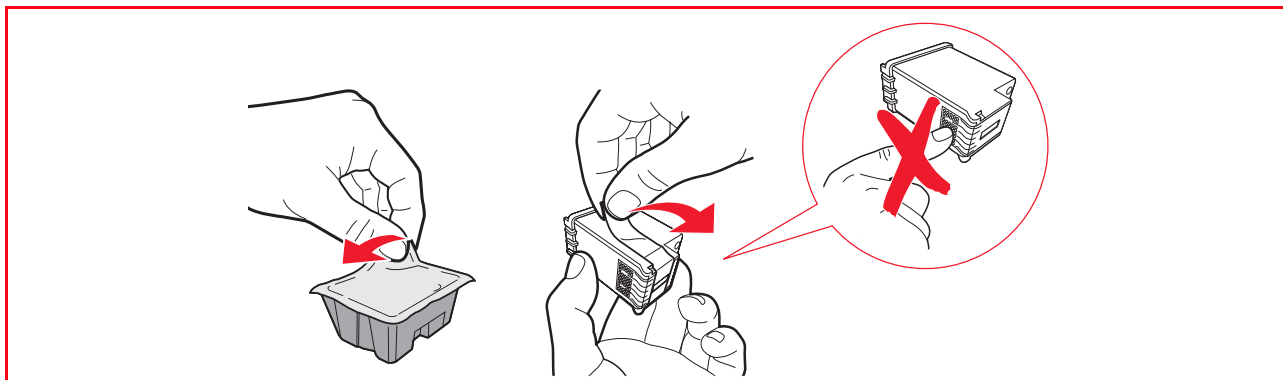


- 3 Pulse la palanca de bloqueo para extraer el cartucho que desea sustituir.

ATENCIÓN: el cartucho negro (o fotográfico) debe ser introducido siempre en el alojamiento de la izquierda, mientras que el cartucho a color va ubicado en el alojamiento de la derecha.

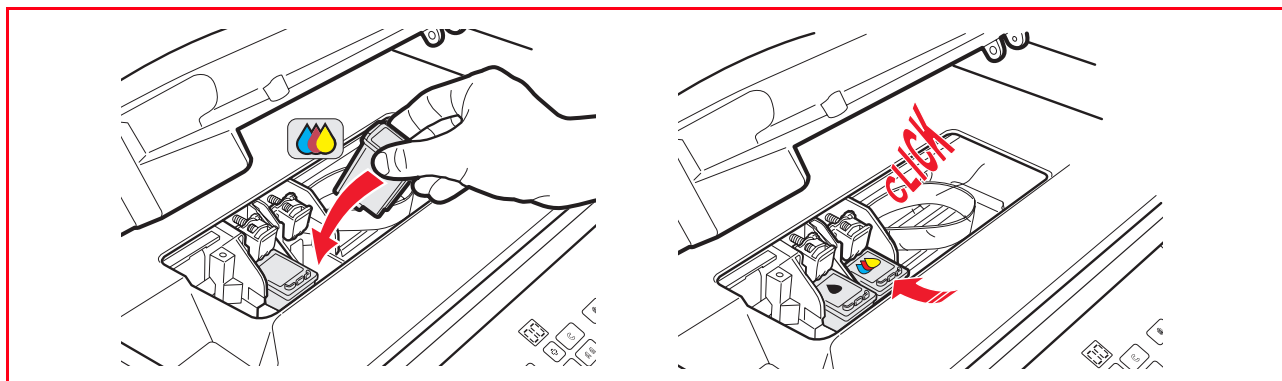


- 4 Si el cartucho que se ha extraído volverá a ser utilizado a continuación, deposítelo en el alojamiento para el cartucho negro o fotográfico presente en la impresora.
- 5 Para instalar un cartucho nuevo, quite el precinto de protección presente en el cuerpo del cartucho.

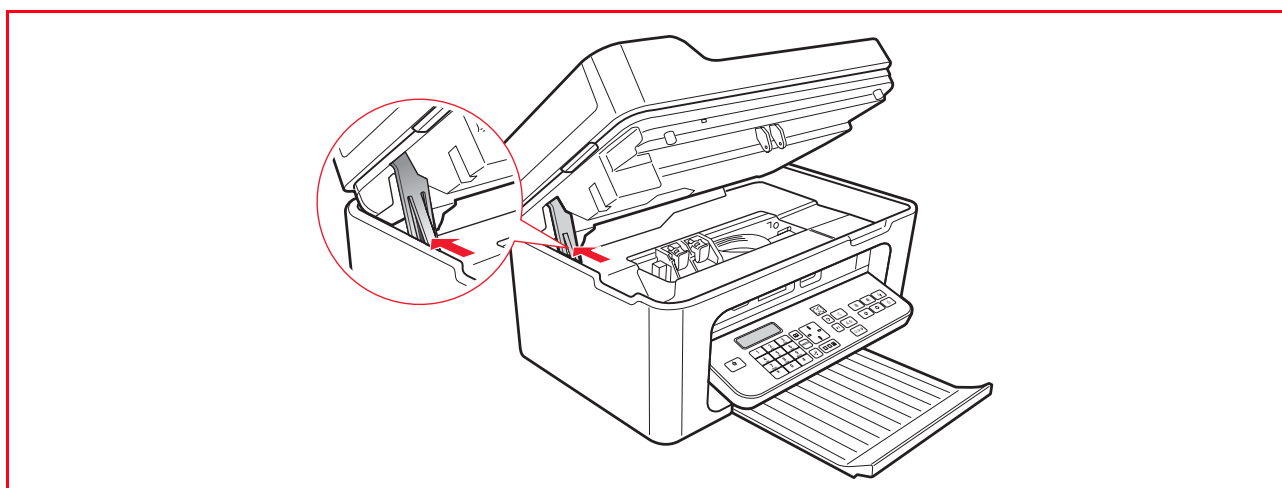


Nota: en esta página se ha descrito el procedimiento de sustitución de un cartucho a color. El procedimiento para la sustitución del cartucho negro o fotográfico es exactamente análogo.

- 6 Introduzca el nuevo cartucho y haga presión hacia el fondo de la impresora hasta que quede bloqueado.



- 7 Levante la parte superior de la impresora y presione la palanca de retén. La parte superior de la impresora desciende hasta quedar completamente cerrada.



- 8 La impresora ejecuta automáticamente la alineación de los cartuchos y el proceso finaliza con la impresión de un texto técnico. Introduzca un folio de papel A4 en la impresora y espere a que se ejecute la impresión.

ALINEACIÓN DE LOS CARTUCHOS

Los cartuchos de tinta son alineados automáticamente por la impresora cada vez que se instala un nuevo cartucho. De todas formas puede que sea necesario realizar una alineación manual cuando los caracteres impresos no son nítidos o la líneas no se presentan perfectamente definidas.

La alineación de los cartuchos puede mejorar la calidad de impresión aun después de haber realizado la limpieza de las boquillas de los inyectores del cartucho.

Alineación de los cartuchos desde el programa Toolbox

Abra el programa **Toolbox** clicando con el botón derecho del ratón en el icono Olivetti, presente en la barra de tareas o seleccionar **Inicio > Programas o Todos los programas > Olivetti > Olivetti Toolbox**. Se visualiza la pantalla principal del programa Toolbox.

- 1 Seleccione **Soluciones y asistencia > Imprimir folio de alineación**.
- 2 Seleccione **Imprimir**.
- 3 Una vez impreso el folio de alineación, los cartuchos están alineados.
- 4 Seleccione **Cerrar** para volver a la ventana principal del programa Toolbox.

GESTIÓN DE LOS CARTUCHOS EN MODO FAX

Cuando el cartucho de tinta negro está casi agotado, la impresión del negro se ejecuta en tricromía usando el cartucho a color.

Con esta prestación es posible recibir fax incluso si el cartucho negro está agotado.

Se aconseja sustituir el cartucho lo antes posible.

Instalando el nuevo cartucho de tinta negro, automáticamente se configurará de nuevo la impresión de los faxes utilizando ambos cartuchos (negro y a color).

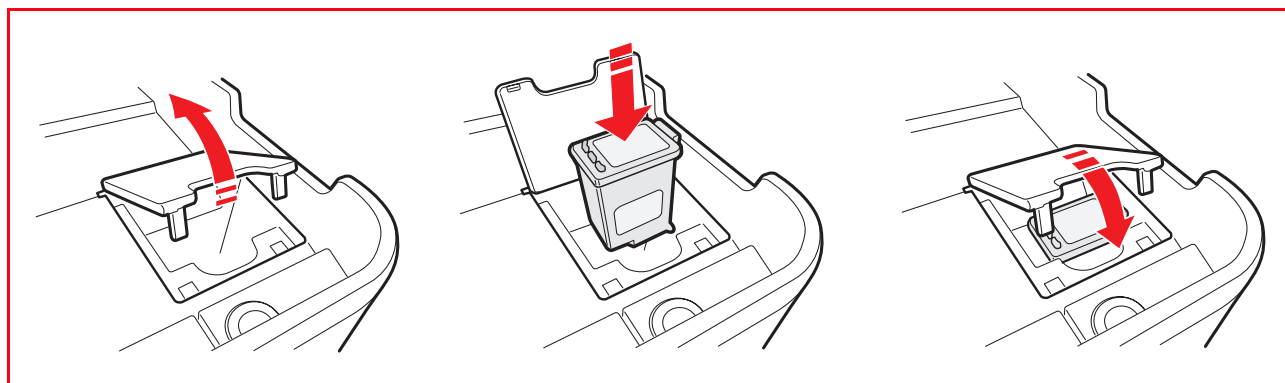
Para configurar manualmente la gestión de los cartuchos en modo fax, use el programa **Toolbox** del ordenador (seleccione **Toolbox > Configuraciones > Configuraciones fax**).

USO DEL CARTUCHO FOTOGRÁFICO

El cartucho fotográfico se utiliza con el cartucho a color para obtener los mejores resultados en la impresión de fotografías. Para las normales operaciones de impresión en blanco y negro o a color, se utilizan los cartuchos negro y a color. La impresora está dotada de un alojamiento para depositar y conservar el cartucho negro o fotográfico no utilizado.

Para sustituir los cartuchos de tinta:

- 1 Abra la unidad de escaneo de la impresora.
- 2 Extraiga el cartucho de tinta que es necesario sustituir.
- 3 Abrir la tapa del alojamiento del cartucho.
- 4 Instalar el cartucho en su alojamiento con las boquillas hacia abajo y los contactos orientados hacia la derecha.
- 5 Colocar el cartucho dentro del alojamiento ejerciendo una ligera presión sobre la palanca de bloqueo.
- 6 Introduzca el nuevo cartucho en la impresora.
Si desea más información, consulte "Sustitución de los cartuchos".
- 7 Cierre la unidad de escaneo de la impresora.



5 MANTENIMIENTO Y DETERMINACIÓN DE AVERÍAS

LIMPIEZA DE LA IMPRESORA

LIMPIEZA DE LAS BOQUILLAS DE LOS CARTUCHOS

DETERMINACIÓN DE AVERÍAS

MENSAJES DE ERROR DEL FAX

CÓDIGOS DE ERROR IMPRESOS EN EL INFORME DEL FAX

ELIMINACIÓN DE ATASCOS DE PAPEL

LIMPIEZA DE LA IMPRESORA

ATENCIÓN: limpie el interior de la impresora y no utilice productos quitamanchas, ni a base de acetona o detergentes líquidos o pulverizados. En caso contrario la estructura de la impresora y el cristal de exposición podrían resultar dañados.

- 1 Limpie la carcasa externa, utilizando un paño suave en seco o humedecido con agua templada para eliminar el polvo, la suciedad y las manchas exclusivamente de la estructura externa.
- 2 Limpie con delicadeza la zona interna de color blanco de la cubierta superior, utilizando un paño seco o humedecido en agua templada.
- 3 Limpiar el cristal de exposición con un paño suave humedecido con agua templada o con un producto limpia cristales.

LIMPIEZA DE LAS BOQUILLAS DE LOS CARTUCHOS

Será necesario limpiar las boquillas cuando:

- En la impresión aparezcan líneas horizontales blancas o coloreadas.
- La impresión resulte difuminada o blanca, total o parcialmente.
- Las líneas verticales de la impresora sean discontinuas.

Para limpiar las boquillas de los inyectores:

- 1 Compruebe que la impresora esté alimentada con un formato de papel A4. Consulte "Colocación de las hojas en el alimentador automático de documentos".
- 2 Abra el programa Toolbox, clicando con el botón derecho del ratón en el icono Olivetti, situado en la barra de las aplicaciones o seleccionar **Inicio > Programas o Todos los Programas > Olivetti > Olivetti Toolbox**. Aparecerá la pantalla principal del programa Toolbox.
- 3 Seleccione **Soluciones y asistencia**.
- 4 Seleccione la opción "**Limpiar y comprobar los inyectores**".
- 5 Seleccione **Imprimir**.
La impresora limpia automáticamente las boquillas e imprime un folio con un texto técnico como prueba de impresión.
- 6 Una vez finalizado, seleccione **Cerrar** para volver a la pantalla principal del programa **Toolbox**.

DETERMINACIÓN DE AVERÍAS

Problemas durante la instalación de la impresora

Antes de leer esta sección:

- 1 Compruebe que la **impresora esté correctamente conectada a un toma eléctrica con puesta a tierra**, conforme con las especificaciones requeridas por la impresora (100 - 240 Vca, 50 - 60 Hz), y que esté encendida.
- 2 Si la impresora está conectada a un ordenador, compruebe que ambos estén encendidos.
- 3 Están admitidos los siguientes sistemas operativos: Microsoft Windows 2000 (Service Pack 4 o posterior), XP (Service Pack 2 o posterior) y Vista, o bien MAC OS X 10.2, OS X 10.3 y OS X 10.4.

Problema	Posible causa	Solución
La impresora no se enciende.	<ul style="list-style-type: none">• El cable de alimentación de la impresora no está conectado correctamente al ordenador y/o a la toma eléctrica.• La toma eléctrica no funciona.	<ol style="list-style-type: none">1 Controlar que los dos extremos del cable estén conectados correctamente.2 Controlar que la toma eléctrica con puesta en tierra funcione.

Problema	Posible causa	Solución
Después de haber insertado el CD "Installation" ("Instalación") en el lector correspondiente del PC, el programa de instalación no parte automáticamente.	<ul style="list-style-type: none"> • El ordenador está utilizando un sistema operativo que no es compatible con el software del CD. • La ejecución automática del CD está inhabilitada. • El ordenador no es capaz de encontrar setup.exe en el CD. 	<ol style="list-style-type: none"> 1 Utilizar el CD Windows para Win2000, XP y Vista, el CD MAC para OSX 10.2, OSX 10.3, OSX 10.4. <ul style="list-style-type: none"> • En ambiente Windows: <ol style="list-style-type: none"> 1 Extraer del lector el CD de instalación y sustituirlo insertándolo con la etiqueta hacia arriba. 2 Seleccionar Inicio > Ejecutar > Examinar. 3 Encontrar el identificador del controlador del CD y seleccionar Abrir. 4 Seleccionar Setup > Abrir. El archivo setup.exe se visualiza en el cuadro de diálogo. 5 Clicar en OK y seguir las instrucciones visualizadas. • En ambiente Macintosh: <ol style="list-style-type: none"> 1 Encender el ordenador e insertar el "CD Installation" (Instalación), en el lector. 2 Seleccionar el icono del CD para inicializar la instalación del software y seguir las instrucciones que aparecen en la pantalla.
El nombre de la impresora no está disponible seleccionando Archivo > Imprimir desde un aplicativo. La impresora no está indicada en la carpeta Impresora en el Panel de Control de Windows.	<ul style="list-style-type: none"> • El controlador de la impresora no ha sido instalado correctamente. 	<ol style="list-style-type: none"> 1 Cerrar todos los aplicativos abiertos. 2 Desinstalar la impresora. 3 Reinstalar el software de la impresora siguiendo las instrucciones facilitadas en la Guía de instalación o como indicado en las fases precedentes.
Cuando la impresora está conectada al ordenador mediante el cable USB y no es posible utilizarla.	<ul style="list-style-type: none"> • El ordenador no ha encontrado uno de los controladores de la impresora. 	<ol style="list-style-type: none"> 1 Desinstalar la impresora. 2 Reinstalar el software de la impresora. 3 Conectar la impresora a un puerto USB.
Cuando la impresora está conectada al ordenador mediante el cable USB, "Nuevo dispositivo detectado", no se visualiza en la pantalla del ordenador.	<ul style="list-style-type: none"> • USB entre la impresora y el ordenador no está conectado correctamente. 	<ol style="list-style-type: none"> 1 Apagar la impresora y desconectar el cable USB de estos dos dispositivos. 2 Volver a conectar el cable USB a los dos dispositivos siguiendo las instrucciones del Folio de Instalación, después encender primero la impresora y después el ordenador.

Problema	Posible causa	Solución
	<ul style="list-style-type: none"> El controlador de la impresora no ha sido instalado correctamente. 	<ol style="list-style-type: none"> Desinstalar la impresora. Reinstalar el software de la impresora. Conectar la impresora a un puerto USB.

Problemas al encender la impresora

Problema	Posible causa	Solución
La impresora no se enciende cuando se pulsa el botón ON/OFF situado en el teclado.	<ul style="list-style-type: none"> El cable de alimentación no está conectado correctamente a la impresora y/o a una toma eléctrica en perfecto funcionamiento. 	<ul style="list-style-type: none"> Desconectar y volver a conectar el cable de alimentación de la impresora y de la toma eléctrica. Comprobar que la toma eléctrica esté en perfecto estado conectando otro dispositivo que funcione correctamente para comprobar si se enciende.
Los LED presentes en el panel frontal se activan.	<ul style="list-style-type: none"> Error específico de la impresora señalado por el LED. 	<ul style="list-style-type: none"> Realizar la acción correctiva correspondiente para el LED específico.

Problemas de impresión/copiar/escaneo

Problema	Posible causa	Solución
El mando Imprimir desde el aplicativo no está habilitado.	<ul style="list-style-type: none"> La impresora en uso, no ha sido configurada como impresora predefinida. La impresora no está conectada correctamente al ordenador. 	<ul style="list-style-type: none"> En ambiente Windows: <ol style="list-style-type: none"> Seleccionar Inicio > Configuraciones > Impresoras y fax. Seleccionar con el botón derecho del ratón el icono de la impresora en uso y seleccionar Configurar como predefinida. En ambiente Macintosh: <ol style="list-style-type: none"> Reinstalar el software suministrado con la impresora y controlar las configuraciones de impresión y el spooler del sistema Mac OSX. Apagar la impresora y el ordenador y desconectar el cable USB de estos dos dispositivos. Volver a conectar el cable USB, y encender la impresora y el ordenador, siguiendo este orden

Problema	Posible causa	Solución
El proceso de impresión se interrumpe a mitad de proceso.	<ul style="list-style-type: none"> Atasco del papel. 	<ol style="list-style-type: none"> 1 Eliminar el papel atascado. Consultar "Eliminación de atascos de papel". 2 Pulsar el botón Cancelar para anular la condición de error. El proceso de impresión reinicia a partir de la página sucesiva.
Se obtiene una copia completamente blanca.	<ul style="list-style-type: none"> No se ha quitado el precinto de protección del cartucho negro y/ o a color. 	<ul style="list-style-type: none"> Quitar el precinto de protección y volver a colocar el cartucho.
Se imprimen líneas horizontales.	<ul style="list-style-type: none"> Ineficiencia del cartucho. 	<ul style="list-style-type: none"> Limpiar los cartuchos. Consultar "Limpieza de las boquillas de los cartuchos".
Falta de definición de los caracteres impresos.	<ul style="list-style-type: none"> Los cartuchos no están alineados. 	<ul style="list-style-type: none"> Alinear los cartuchos del ordenador. Consultar "Alineación de los cartuchos desde el programa Toolbox".
Se ha ejecutado una copia completamente blanca / completamente negra.	<ul style="list-style-type: none"> Contacto inapropiado del sensor imágenes. 	<ul style="list-style-type: none"> Ponerse en contacto con el servicio de asistencia técnica.

MENSAJES DE ERROR DEL FAX

La pantalla del teclado del fax, que normalmente visualiza la fecha y la hora, informa al usuario sobre el estado actual de la actividad del fax. Los mensajes que aparecen no impiden el funcionamiento normal de la impresora y pueden permanecer visualizados hasta la próxima utilización del módulo fax. Para remover el mensaje visualizado en la pantalla, pulsar el botón **Cancelar** ("C") situado en el teclado del fax.

Mensajes en fase de transmisión

Mensaje	Descripción
TRANSM. INTERR.	<ul style="list-style-type: none"> El usuario ha interrumpido la transmisión en curso pulsando el botón Cancelar.
TRANSM.IMPOSIBLE	<ul style="list-style-type: none"> El escáner está ocupado desempeñando otras operaciones, por ejemplo con el ordenador. Espere hasta que se haya completado la operación en curso en el escáner antes de digitalizar un nuevo documento a enviar en un fax.
MEM.LLENA:TRANS.	<ul style="list-style-type: none"> La memoria disponible del fax está llena porque se han digitalizado demasiados documentos desde el escáner; no es posible memorizar otros documentos. Envíe por fax los documentos presentes en la memoria o bien proceda a cancelarlos.
TRANSM.ERR.	<ul style="list-style-type: none"> Aparece visualizado cuando se ha completado una transmisión por fax sin resultado positivo. Pruebe a enviar otro documento por fax.

Mensajes en fase de recepción

Mensaje	Descripción
RECEP.INTERRUMP.	<ul style="list-style-type: none">El usuario ha interrumpido la transmisión en curso pulsando el botón Cancelar.
ERROR REC.	<ul style="list-style-type: none">Aparece visualizado cuando se ha completado una recepción fax sin resultado positivo. Pruebe a recibir otro documento por fax
MEMORIA LLENA	<ul style="list-style-type: none">La memoria disponible del fax está llena porque se han recibido muchos documentos. En caso de que se verifique este error, en el informe del fax, se indica un código de error genérico. Se aconseja imprimir los documentos recibidos almacenados en memoria o cancelarlos, si no interesan.

Mensajes genéricos

Mensaje	Descripción
VACIO	<ul style="list-style-type: none">No hay datos disponibles en la memoria del fax. Aparece visualizado, por ejemplo, cuando se intentan imprimir informes del fax no presentes en memoria o cuando se accede a la agenda pero no hay informaciones memorizadas en su archivo.
PROGR. ERRONEA	<ul style="list-style-type: none">Error en la configuración de la fecha y de la hora. Introduzca de nuevo los datos controlando que los valores sean válidos.
FAX NO DISPON.	<ul style="list-style-type: none">Señalización visualizada en fase de diagnóstico durante el encendido de la impresora. Indica un problema de funcionamiento en el módulo fax; en caso de que se visualice apague y reinicie la impresora. Si el problema persiste, se aconseja ponerse en contacto con la asistencia técnica.
ERROR IMPRESORA	<ul style="list-style-type: none">Error genérico en el módulo de impresión. Algunas posibles causas pueden ser: cartuchos de tinta de la impresora agotados, falta de papel en la bandeja de alimentación, un atasco de papel etc.) Si desea obtener más información, controle los indicadores luminosos ubicados en el panel frontal de la impresora; o, si la impresora está conectada a un ordenador, utilice el Monitor de Estado para determinar eventuales señalizaciones de error.

CÓDIGOS DE ERROR IMPRESOS EN EL INFORME DEL FAX

Los códigos de error quedan impresos automáticamente en el informe de transmisión o de actividad del fax.

Códigos de error en el informe de transmisión

Los códigos de error impresos en el informe de transmisión del fax están representados por **dos cifras** que indican la causa del error y por una breve descripción para facilitar su comprensión.

Código	Mensaje	Descripción	Solución
00	OK	Ningún error.	Ninguna acción correctiva. El fax ha sido enviado correctamente.
03	NINGUNA RESPUESTA	El destinatario no responde a la llamada o no es un fax.	Controlar que el número del destinatario sea correcto.
04	ERRORES EN TRANSMISIÓN REENVIAR DESDE PÁGINA: nn	Se ha detectado una anomalía durante la transmisión. "nn" indica el número de página en la que se ha determinado el error.	Repetir la transmisión a partir de la página indicada en el informe.

Código	Mensaje	Descripción	Solución
06	OCUPADO	La línea está ocupada.	Volver a intentar cuando la línea no esté ocupada.
09	TRANS. INTERRMP.CON STOP	La transmisión ha sido interrumpida.	Ninguna acción correctiva.
14	TRANSM.ERR.	Durante la transmisión del fax se ha verificado un error o el destinatario ha interrumpido la recepción del fax.	Intentar enviar de nuevo o comprobar que el destinatario esté preparado para recibir el fax.
15	REINTENTA EN B/N	Se está enviando xn documento a color pero el destinatario no está habilitado a la recepción.	Enviar de nuevo el fax seleccionando el modo en blanco y negro (B/N).

Códigos de error en el informe de actividad

Los códigos de error impresos en el informe de actividad del fax incluyen tanto los códigos de error en transmisión, descritos anteriormente, como los relativos a la recepción que se describen a continuación.

Los códigos de error están representados por **dos cifras** e indican la causa del error. Por motivos de espacio, en el informe del fax, se indica sólo el código de dos cifras sin ninguna descripción

Código	Mensaje	Descripción	Solución
10	ERROR REC	Durante la recepción del fax se ha verificado un error o el destinatario a interrumpido la transmisión del fax.	Solicitar al destinatario que vuelva a enviar el fax.
11	MEMORIA LLENA	La memoria disponible en el fax está llena porque se han recibido demasiados documentos.	Imprimir los documentos recibidos y presentes en la memoria, o cancelarlos si no interesan.

ELIMINACIÓN DE ATASCOS DE PAPEL

- 1 Sostenga el papel atascado con ambas manos y extráigalo con cuidado de la zona en la que se ha producido el problema. Si la hoja se rompe, compruebe que no quede ningún trozo de papel en la zona.
- 2 Para eliminar el estado de error generado durante una impresión o una copia, pulse el botón encendido del teclado para retomar la impresión a partir de la página siguiente. Si se generó un error durante la recepción de un fax, pulse la tecla **Cancelar** ("C") para retomar la impresión desde el comienzo de la página que provocó dicho error.

6 ESPECIFICACIONES TÉCNICAS

ESPECIFICACIONES GENERALES

ESPECIFICACIONES DE IMPRESIÓN

ESPECIFICACIONES DE COPIA

ESPECIFICACIONES DE ESCANEADO

ESPECIFICACIONES DEL SISTEMA FAX

ESPECIFICACIONES DEL PAPEL

Especificaciones generales

Teclado	<ul style="list-style-type: none">• Pantalla de 2 líneas de 16 caracter.• Teclado fax con 10 números de selección, botón * y botón #.• 4 botones para funciones fax: Agenda, Calidad fax, Inicio fax a color, Inicio fax en blanco y negro.• Botón Menú, Navegador y Confirmar para ejecutar configuraciones y regulaciones en el fax, para utilizar la Agenda, e imprimir los Informes.• 4 botones función: Inicio impresión, Inicio copia a color, Inicio copia en blanco y negro, Inicio escanear con ordenador.• 1 botón para la selección de la calidad en Impresión y en Copia.• Pantalla de 2 cifras para visualizar las copias configuradas con los botones +/-.• Botón Cancelar para finalizar las operaciones en curso y cancelar eventuales condiciones de error.• Botón de encendido On/Off.
Indicadores luminosos	<ul style="list-style-type: none">• 1 LED de color verde para señalar la conexión USB.• 4 LED para señalar los errores Papel, cartucho a color, cartucho negro y cartucho fotográfico.• 1 LED para indicar que la memoria contiene un fax en recepción y por imprimir o un error de transmisión o recepción fax.
Alimentador automático del papel	<ul style="list-style-type: none">• Con capacidad: hasta 100 hojas A4 de 80 g/m².• Hasta 10 sobres, 30 tarjetas postales, 20 etiquetas.• 20 hojas transparencias, 20 hojas de papel fotográfico.
Alimentador automático de documentos	<ul style="list-style-type: none">• Con capacidad: hasta 35 hojas A4 de 80 g/m²• Formato Papel: A4, Legal, Carta, A5.
Capacidad de memoria	<ul style="list-style-type: none">• Memoria de sólo lectura (ROM) de 2 MB.• Memoria de acceso aleatorio (RAM) de 32 MB.
Dimensiones y peso	<ul style="list-style-type: none">• Altura: 24 cm• Anchura: 44 cm• Fondo: 35 cm• Peso: 8,5 kg
Alimentador	Alimentador universal externo de detección automática modelo CWT PAA060P.
Tensión de entrada	100 - 240 Vca, 50-60 Hz, 1,7 A máx. con puesta a tierra.
Tensión de salida	30 Vdc, 2 A
Conectividad	<ul style="list-style-type: none">• USB 2.0 de alta velocidad en parte posterior impresora para conexión a PC.• USB 1.1 compatible PictBridge en el panel frontal para la conexión de una cámara fotográfica digital.
Temperatura de utilización	<ul style="list-style-type: none">• En condiciones operativas: de 15 °C a 35 °C• En almacenamiento: de -5 °C a +45 °C• Durante el transporte: de -15 °C a +55 °C

Especificaciones generales

Humedad de utilización	<ul style="list-style-type: none">• En condiciones operativas: del 15% al 85%, sin condensación.• En almacenamiento: del 15% al 85%, sin condensación• Durante el transporte: del 5% al 95%, sin condensación.
Software y documentación	<ul style="list-style-type: none">• Controlador impresora y escáner (WIN/MAC).• Programa Aplicativo Toolbox (WIN/MAC).• Documentación del Usuario (WIN/MAC).• Software adicional (WIN).
Requisitos mínimos de sistema para el PC conectado	<p>Sistema operativo: Microsoft Windows 2000 (con Service Pack 3 ó posteriores) o XP (con Service Pack 2 ó posteriores), Vista (a 32 y 64 bit) o MAC OSX 10.2, OSX 10.3, OSX 10.4.</p> <p>Memoria RAM:</p> <ul style="list-style-type: none">• 256 MB para Windows 2000/XP (se aconsejan 512 MB de memoria).• 512 MB para Windows Vista (se aconseja 1 GB de memoria). <p>Espacio disponible en el disco duro: 500 MB.</p>

ESPECIFICACIONES DE IMPRESIÓN

Especificaciones de impresión

Tecnología de impresión	Por inyección de chorro de tinta.
Sistema de impresión	<p>Con cartucho:</p> <ul style="list-style-type: none">• De 3 colores (cian, magenta, amarillo)• Negra• De 3 colores fotográfico. <p>Para la impresión fotográfica, sustituir el cartucho negro por el fotográfico (vendido aparte).</p>
Resolución de impresión	<ul style="list-style-type: none">• Hasta 4800 dpi optimizados.
Márgenes	Sin bordes en todos los tipos de papel especial para impresoras de inyección por chorro de tinta.
Modo de Impresión directa	<p>Disponible desde:</p> <ul style="list-style-type: none">• Photo Index.• Desde dispositivos PictBridge/DPOF compatibles.• Desde dispositivos compatibles (llave o controlador USB).

ESPECIFICACIONES DE COPIA

Especificaciones de copia

Resolución	<ul style="list-style-type: none">• Hasta de 1200 x 1200 dpi.
Modo de copia	<ul style="list-style-type: none">• En modo stand-alone<ul style="list-style-type: none">– 100%, adaptar a la página.(sólo si el documento está colocado sobre el cristal del escáner).– tipo de Papel/ Velocidad: Papel normal y papel fotográfico.– regulación del contraste: claro, normal, oscuro.• Del programa Toolbox:<ul style="list-style-type: none">– reducir / agrandara del 25% al 400%, modo clon, póster.
Número máximo de copias	<ul style="list-style-type: none">• Hasta 99.

ESPECIFICACIONES DE ESCANEO

Especificaciones de escaneo

Tipología	Flatbed, CIS (Contact Image Sensor).
Resolución óptica	<ul style="list-style-type: none">• Hasta 1200 x 1200 dpi• Interpolación: hasta 9600 dpi
Área de escaneo máx	215 mm (amplitud) x 297 mm (altura)
Compatibilidad	<ul style="list-style-type: none">• Soporte Twain y WIA.
Funcionalidad	<ul style="list-style-type: none">• Copiadora.• Digitalizar en archivo.• Digitalizar en correo.• Digitalizar en aplicación.• Digitalizar en un fax.

ESPECIFICACIONES DEL SISTEMA FAX

Especificaciones del fax

Envío fax	<ul style="list-style-type: none">• Las funciones fax están disponibles mediante el teclado o el ordenador.• Envío fax a color o en blanco y negro.• Compatibilidad con el estándar G3-ITU T30 E.• Velocidad de 33,6Kb/seg. con auto fall back.• Método de codificación para archivos en formato: MH, MR,MMR, JPG.• Modo RX: Automático, Manual, Teléfono/Fax, o Contestador/Fax
Llamada	<ul style="list-style-type: none">• En automático o manual.

Especificaciones del fax

Modo de transmisión sin utilizar el ordenador	<ul style="list-style-type: none">• Desde el escáner manualmente; con la alimentación automática de las páginas utilizando el alimentador automático de documentos.• Informes de actividad y confirmación operaciones.• Fax CCITT/ITU Group 3 con modo de corrección de los errores.
LCD	<ul style="list-style-type: none">• Visualización de 16 caracteres dispuestos en 2 líneas.
Funciones disponibles	<ul style="list-style-type: none">• Impresión informes de actividad del fax.• Impresión informes en caso de interrupción de la alimentación.
Capacidad de la memoria fax	<ul style="list-style-type: none">• Superior a 150 páginas, según estándar. ITU n°1 (Slerexe Letter).• 15 páginas a color.
Funciones teléfono	<ul style="list-style-type: none">• Recepción automática, recepción manual, teléfono/fax, contestador automático/fax.• Posibilidad de aviso acústico en caso de llamada telefónica en modo recepción fax/tel.
Conexión al ordenador	<ul style="list-style-type: none">• Transmisión desde ordenador.• Configuraciones desde el programa Toolbox.• Compilación de la Agenda.
Funciones adicionales	<ul style="list-style-type: none">• Impresión de informes: actividades de transmisión TX y de caída de tensión.• Impresión configuraciones desde el programa Toolbox o el teclado de la impresora en modo stand-alone.• Botón de apagado inhabilitado si hay documentos almacenados en memoria.• Agenda con capacidad para 100 contactos con función de búsqueda.• Auto reducción automática en recepción de A4 o Letter.• Función automática de utilización de la impresión tricrómica del negro cuando el nivel de tinta en el cartucho es inferior al 5%.

ESPECIFICACIONES DEL PAPEL

Tipos de Papel soportados por la impresora

Tipo de Papel	Peso del Papel	Capacidad máx. de alimentación
Papel normal A4	De 70 a 80 g/m ²	100 hojas
Papel normal A4	De 80 a 90 g/m ²	Más de 50 hojas
Papel cuché A4	De 100 a 170 g/m ²	50 hojas
Transparencias A4 (con tira blanca o folio protector)	170 g/m ²	20 hojas (se recomienda la alimentación manual)
Papel fotográfico A4	De 160 a 280 g/m ²	20 hojas
Papel brillante A4	De 160 a 180 g/m ²	20 hojas
Papel transferencia térmica A4	De 150 a 180 g/m ²	5 hojas
Etiquetas para impresoras de inyección de tinta A4	De 80 a 110 g/m ²	20 hojas (se recomienda la alimentación manual)
Papel banner A4	De 80 a 90 g/m ²	20 hojas para documentos publicitarios, alimentación manual
Tarjetas 10x15 cm	De 130 a 280 g/m ²	20 tarjetas
Papel fotográfico 10x15 cm y 13x18 cm	De 170 a 280 g/m ²	20 hojas
Sobres	De 75 a 100 g/m ²	10 hojas (se recomienda la alimentación manual)

Nota: el espesor máximo previsto para el papel formato A4 es de 250 g/m².

Formatos y dimensiones del papel de alimentación

Formato	Dimensión
A4	8,27 x 11,7 pulgadas (210 x 297 mm)
A5	5,85 x 8,27 pulgadas (148,5 x 210 mm)
US Carta	8,5 x 11 pulgadas (216 x 279 mm)
US Legal	8,5 x 14 pulgadas (216 x 356 mm)
US Ejecutivo	7,25 x 10,5 pulgadas (184 x 267 mm)
US Folio	8,5 x 13 pulgadas (215,9 x 330,2 mm)
US Statement	5,5 x 8,5 pulgadas (139,7 x 215,9 mm)
B5	7,2 x 10,1 pulgadas (182 x 256 mm)
Tarjetas Postales 4x6"	4 x 6 pulgadas (102 x 152 mm)
Tarjetas Postales 5x8"	5 x 8 pulgadas (127 x 203 mm)
A6	4,135 x 5,85 pulgadas (105 x 148,5 mm)
Tarjetas 13 x 18	5,12 x 7,09 pulgadas (130 x 180 mm)
Fichas (index)	3 x 5 pulgadas (76,2 x 127 mm)
Tarjetas Hagaki	3,9 x 5,8 pulgadas (100 x 148 mm)
L	3,5 x 5 pulgadas (89 x 127 mm)
2L	5 x 7 pulgadas (127 x 177,8 mm)
US # 10	4,12 x 8,85 pulgadas (105 x 225 mm)
Sobres C5	6,38 x 9,0 pulgadas (162 x 229 mm)
Sobre DL	4,33 x 8,66 pulgadas (110 x 220 mm)
Sobre C6	4,46 x 6,37 pulgadas (114 x 162 mm)
B6	4,92 x 6,93 pulgadas (125 x 176 mm)
Sobre B5	6,93 x 9,84 pulgadas (176 x 250 mm)
Monarch	3,875 x 7,50 pulgadas (98,43 x 190 mm)
Sobres Chokey 3	4,72 x 9,25 pulgadas (120 x 235 mm)
Sobres Chokey 4	3,54 x 8,0 pulgadas (90 x 205 mm)
Sobres Chokey 40	3,54 x 8,8 pulgadas (90 x 225 mm)
Sobres Karugata 3	8,5 x 11 pulgadas (216 x 277 mm)
Sobres Karugata 4	7,75 x 10,5 pulgadas (197 x 267 mm)
Sobres Karugata 5	7,47 x 9,44 pulgadas (190 x 240 mm)
Papel banner (A4)	8,27 x 223,8 pulgadas (210 x 5938 mm)

Nota: todos los formatos incluidos en la tabla anterior, son reconocidos automáticamente por la impresora; es posible utilizar hojas con dimensiones especiales configurándolos en la ventana específica de los controladores de impresión y copia (formato de impresión personalizado).

