

olivetti



d-Color MF220
d-Color MF280
d-Color MF360



FONCTIONS DU PILOTE FAX



552907fr

PUBLICATION EMISE PAR:

Olivetti S.p.A.

Gruppo Telecom Italia

Via Jervis, 77 - 10015 Ivrea (ITALY)

www.olivetti.com

Copyright © 2009,

Olivetti Tous droits réservés

**Les qualités requises pour ce produit sont
garanties par le label appliqué sur le produit
même.**



Le constructeur se réserve le droit d'apporter des modifications au produit décrit dans cette documentation à tout moment et sans préavis.



ENERGY STAR est une marque déposée des États-Unis.

Le programme ENERGY STAR est un plan de réduction d'énergie présenté par l'Agence pour la protection de l'Environnement des États-Unis afin de répondre aux problèmes concernant l'environnement et pour le développement et l'utilisation d'équipement de bureau ayant un meilleur rendement énergétique.

Nous attirons votre attention sur les actions suivantes qui peuvent compromettre la conformité attestée ci-dessus et les caractéristiques du produit :

- alimentation électrique erronée ;
 - installation ou utilisation erronée ou non conforme aux indications exposées dans le manuel d'utilisation fourni avec le produit ;
 - remplacement de composants ou d'accessoires originaux par des pièces non approuvées par le constructeur, ou effectué par du personnel non autorisé.
-

Tous droits réservés. Aucune partie de ce document ne peut être reproduite ou transmise sous quelque forme ou par quelque moyen que ce soit, électronique ou mécanique, tel que par photocopie, enregistrement ou par un système quelconque de stockage et de rappel des informations, sans l'autorisation écrite de l'éditeur.



Table des matières

1 Introduction

| | | |
|------------|---|------------|
| 1.1 | À propos de ce manuel | 1-3 |
| 1.1.1 | Structure de ce guide de l'utilisateur | 1-3 |
| 1.1.2 | Expression elliptique | 1-3 |
| 1.1.3 | Captures d'écran utilisées dans ce manuel | 1-3 |
| 1.1.4 | Symboles utilisés dans ce manuel | 1-4 |
| | Pour utiliser cette machine en toute sécurité | 1-4 |
| | Instruction de procédure..... | 1-4 |
| | Symboles clés..... | 1-5 |

2 Présentation

| | | |
|------------|--|------------|
| 2.1 | Contrôleur d'imprimante | 2-3 |
| 2.1.1 | Rôles du contrôleur d'imprimante | 2-3 |
| 2.1.2 | Procédures d'émission PC-FAX | 2-4 |
| 2.2 | Environnement d'exploitation | 2-5 |
| 2.2.1 | Ordinateurs connectables et systèmes d'exploitation..... | 2-5 |
| | Windows | 2-5 |
| 2.3 | Procédures d'installation | 2-6 |
| 2.3.1 | Connexion réseau | 2-6 |
| 2.3.2 | Connexion locale | 2-6 |

3 Installation du pilote Fax

| | | |
|------------|---|-------------|
| 3.1 | Méthode de connexion et procédure d'installation | 3-3 |
| 3.1.1 | Windows Vista/Server 2008 | 3-3 |
| 3.1.2 | Windows 2000/XP/Server 2003 | 3-4 |
| 3.1.3 | Windows NT4.0..... | 3-4 |
| 3.2 | Installation avec l'Assistant Ajout d'imprimante | 3-6 |
| 3.2.1 | Paramètres de cette machine | 3-6 |
| | Réglages TCP/IP de cette machine | 3-6 |
| | Réglage du numéro de port RAW de cette machine | 3-6 |
| | Réglage LPD de cette machine | 3-6 |
| 3.2.2 | Windows Vista/Server 2008 | 3-6 |
| 3.2.3 | Windows XP/Server 2003 | 3-8 |
| 3.2.4 | Windows 2000/NT 4.0 | 3-9 |
| 3.3 | Installation Plug and Play | 3-11 |
| 3.3.1 | Windows Vista/Server 2008 | 3-11 |
| 3.3.2 | Windows XP/Server 2003 | 3-11 |
| 3.3.3 | Windows 2000 | 3-12 |
| 3.4 | Désinstallation du pilote Fax | 3-13 |

4 Réglage du pilote Fax

| | | |
|------------|--|------------|
| 4.1 | Envoyer un fax | 4-3 |
| 4.1.1 | Opération d'envoi..... | 4-3 |
| 4.1.2 | Sélectionner un destinataire dans un répertoire téléphonique | 4-5 |
| 4.1.3 | Sélectionner un destinataire dans un carnet d'adresses..... | 4-6 |
| 4.1.4 | Configurer les conditions de transmission..... | 4-7 |
| 4.1.5 | Créer une page de garde Fax | 4-7 |



| | | |
|------------|--|-------------|
| 4.2 | Réglages | 4-11 |
| 4.2.1 | Paramètres communs | 4-11 |
| 4.2.2 | Onglet [Fax]..... | 4-12 |
| 4.2.3 | Onglet [De base] | 4-13 |
| 4.2.4 | Onglet [Disposition]..... | 4-13 |
| 4.2.5 | Onglet [Tampon/Composition]..... | 4-13 |
| 4.2.6 | Onglet [Configurer]..... | 4-13 |
| 4.2.7 | Onglet [Paramètres] | 4-14 |
| 4.3 | Configurez les réglages de l'onglet [FAX]. | 4-15 |
| 4.4 | Configurer les réglages de l'onglet [De base]..... | 4-16 |
| 4.4.1 | Configurer un format personnalisé | 4-16 |
| 4.4.2 | Configurer les paramètres d'authentification utilisateur | 4-17 |
| 4.4.3 | Configurer les paramètres Compte Département..... | 4-18 |
| 4.5 | Configurer les réglages de l'onglet [Disposition] | 4-19 |
| 4.5.1 | Combinaison de pages (N en 1 ou impression en mode Poster) | 4-19 |
| 4.6 | Configurer l'onglet [Tampon/Composition] | 4-20 |
| 4.6.1 | Envoi avec impression d'un filigrane | 4-20 |
| 4.6.2 | Modifier un filigrane | 4-20 |
| 4.7 | Configurer les réglages de l'onglet [Configurer] | 4-22 |
| 4.7.1 | Sélectionner l'option | 4-22 |
| 4.7.2 | Changer la phrase-code de cryptage | 4-23 |
| 4.8 | Utiliser les répertoires téléphoniques | 4-24 |
| 4.8.1 | Ajouter des destinataires à un répertoire téléphonique | 4-24 |
| 4.8.2 | Editer un répertoire téléphonique | 4-26 |
| | Modifier les informations personnelles | 4-26 |
| | Modifier la composition des groupes | 4-26 |
| | Modifier le nom d'un groupe..... | 4-27 |
| | Créer un dossier..... | 4-27 |
| | Rechercher des informations personnelles | 4-27 |
| 4.9 | Enregistrer les réglages du pilote Fax | 4-28 |
| 4.9.1 | Enregistrer les réglages | 4-28 |
| 4.9.2 | Rappeler des réglages | 4-29 |
| 4.9.3 | Editer des réglages | 4-29 |
| 4.9.4 | Importer/exporter les réglages de pilote..... | 4-29 |
| 5 | Dépannage | |
| 5.1 | Problème d'envoi de fax..... | 5-3 |
| 5.2 | Paramétrage/envoi de fax à partir des paramètres configurés impossible..... | 5-4 |
| 5.2.1 | Message d'erreur | 5-4 |
| 6 | Annexe | |
| 6.1 | Glossaire | 6-3 |
| 7 | Index | |
| 7.1 | Index des éléments..... | 7-3 |
| 7.2 | Index des touches..... | 7-4 |



Introduction

1 Introduction

Nous vous remercions d'avoir acheté cet appareil.

Le **Kit Fax** en option permet d'envoyer des documents fax directement depuis un ordinateur équipé de Windows.

Ce Guide de l'utilisateur décrit les fonctions, les instructions ainsi que les précautions d'utilisation du pilote Fax servant à l'émission de fax. Pour tirer le maximum de ce produit et l'utiliser efficacement, veuillez lire ce guide de l'utilisateur selon les besoins.

Pour utiliser la machine correctement et en toute sécurité, assurez-vous de lire le document séparé [Guide rapide Opérations Copie/Impression/Fax/Numérisation/Boîte] avant de vous en servir.

Pour plus d'informations sur les marques commerciales et les licences, reportez-vous également au [Guide rapide Opérations Copie/Impression/Fax/Numérisation/Boîte]. Les illustrations utilisées dans ce guide de l'utilisateur peuvent ne pas correspondre exactement aux dispositifs installés.

1.1 À propos de ce manuel

1.1.1 Structure de ce guide de l'utilisateur

Ce manuel comprend les chapitre suivants :

- Chapitre 1 Introduction
- Chapitre 2 Présentation
- Chapitre 3 Installation du pilote Fax
- Chapitre 4 Réglage du pilote Fax
- Chapitre 5 Dépannage
- Chapitre 6 Annexe
- Chapitre 7 Index

1.1.2 Expression elliptique

| Nom de produit | Expressions elliptiques employées dans ce manuel |
|---|--|
| Unité principale d'imprimante (cette machine) | cette machine, imprimante |
| Contrôleur de réseau intégré | Contrôleur réseau |
| Contrôleur d'imprimante, système d'impression composant cette machine | Système d'impression |
| Microsoft Windows | Windows |

1.1.3 Captures d'écran utilisées dans ce manuel

Le pilote de fax de Windows Vista est utilisé pour expliquer les fonctions du pilote Fax, sauf mention contraire.

1.1.4 Symboles utilisés dans ce manuel

Les symboles utilisés dans le manuel expriment divers types d'informations.

La présentation qui suit décrit chaque symbole associé à l'utilisation correcte et sûre de la machine.

Pour utiliser cette machine en toute sécurité

⚠ AVERTISSEMENT

- Ce symbole indique que le non respect des instructions peut entraîner des blessures mortelles ou graves.

⚠ ATTENTION

- Ce symbole indique que la négligence des instructions peut entraîner des fausses manœuvres susceptibles de provoquer des blessures ou des dommages matériels.

REMARQUE

Ce symbole indique un risque susceptible d'endommager la machine ou les originaux. Respectez les consignes afin d'éviter les risques de dommages matériels.

Instruction de procédure

- ✓ Cette coche indique une option nécessaire à l'utilisation des conditions ou fonctions prérequis d'une procédure.

- 1 Le chiffre "1" ainsi formaté représente la première étape.
- 2 Ce numéro de format représente l'ordre des différentes étapes.
 - Ce symbole indique une explication supplémentaire d'instruction de procédure.

Les procédures d'opérations sont décrites à l'aide d'illustrations.

- Ce symbole indique une transition du panneau de contrôle permettant d'accéder à un élément de menu désiré.



La page correspondante est affichée.



Pour info

Ce symbole indique une référence.

Consulter la référence en cas de besoin.

Symboles clés

[]

Les noms de touches du panneau de contrôle ou de l'écran de l'ordinateur ainsi que les noms des guides utilisateur sont indiqués entre crochets.

Texte en gras

Les noms de touches du panneau de contrôle, de pièces, de modèles et d'options sont tous indiqués en texte gras.



2

Présentation

2 Présentation

Ce chapitre propose un aperçu et l'environnement de connexion du contrôleur d'imprimante qui assure la fonction PC-FAX.

2.1 Contrôleur d'imprimante

Le contrôleur d'imprimante est un dispositif qui permet de faire fonctionner cette machine comme imprimante. La fonction PC-FAX, qui permet d'envoyer un fax à partir d'un ordinateur, utilise également les fonctions d'impression proposées par le contrôleur d'imprimante.

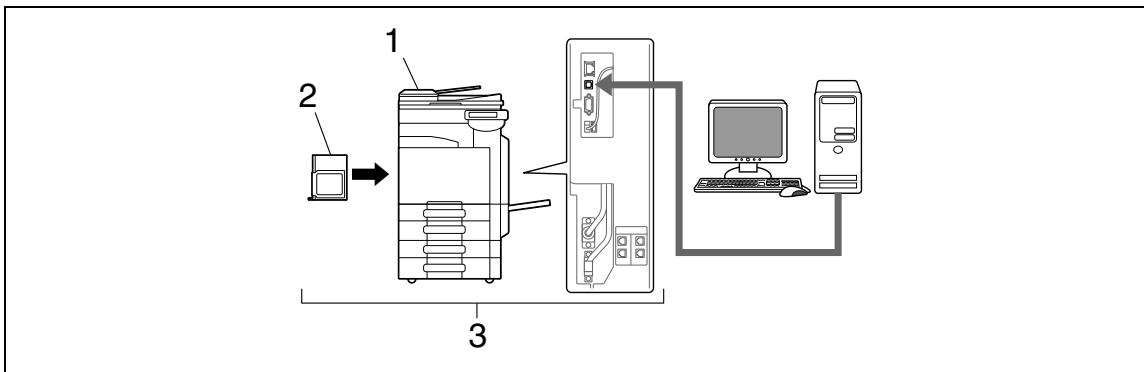
2.1.1 Rôles du contrôleur d'imprimante

Référence

- L'émission de fax nécessite l'installation d'un **kit fax** en option.

Le contrôleur d'imprimante est intégré à l'appareil.

L'impression et l'émission de fax peuvent être exécutées à partir d'une application installée sur un ordinateur connecté au système d'impression. Même si la machine sert d'imprimante réseau, il est possible d'effectuer l'impression et l'émission de fax à partir de l'application d'un ordinateur.



1. Cette machine
2. Contrôleur d'imprimante
3. Système d'impression

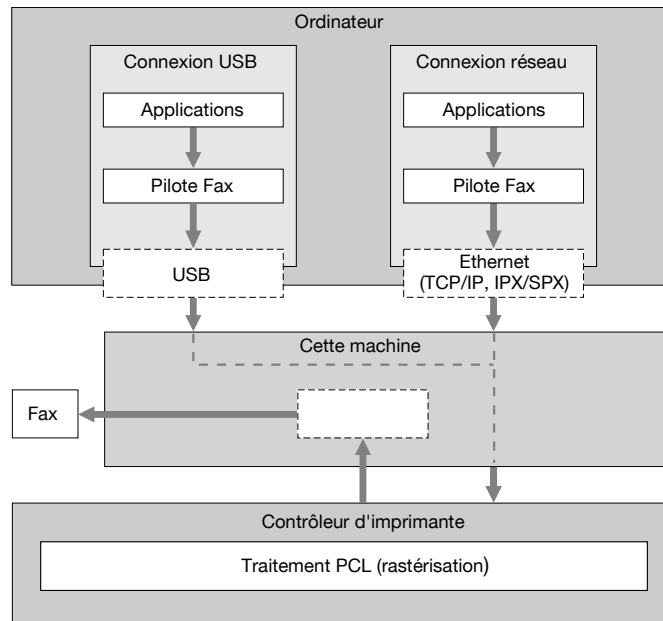
2.1.2 Procédures d'émission PC-FAX

La procédure classique d'envoi de fax consiste à télécharger les documents manuscrits ou imprimés sur le télécopieur, puis à les envoyer.

L'utilisation du pilote Fax vous permet d'envoyer les fax directement sans support papier via l'ordinateur (émission PC-FAX).

Les données envoyées par l'application sont réceptionnées par le pilote Fax.

Les données sont ensuite envoyées à cette machine via une interface USB pour une connexion USB ou via Ethernet (TCP/IP, IPX/SPX) pour une connexion réseau. Les données sont ensuite acheminées de la machine au contrôleur d'imprimante. Le contrôleur d'imprimante rasterise les images (convertit les caractères et images cibles de sortie en données bitmap). Ces données sont cumulées dans la mémoire de la machine et envoyées en fax au même titre que les tâches de fax traditionnelles.



2.2 Environnement d'exploitation

Cette section décrit les systèmes nécessaires à l'utilisation du système d'impression.

2.2.1 Ordinateurs connectables et systèmes d'exploitation

Vérifiez que l'ordinateur devant être connecté remplit les conditions suivantes.

Windows

Windows

| | |
|------------------------|--|
| Système d'exploitation | Windows NT Workstation Version 4.0 [Station de travail Windows NT] (SP6 ou ultérieur) Windows NT Server Version 4.0 [Serveur Windows NT] (SP6 ou ultérieur) Windows 2000 Professionnel (SP4 ou ultérieur) Windows 2000 Server (SP3 ou ultérieur) Windows XP Édition familiale (SP1 ou ultérieur) ^{*1} Windows XP Professionnel (SP1 ou ultérieur) ^{*1} Windows Server 2003 Standard Edition (SP1 ou ultérieur) Windows Server 2003 Enterprise Edition [Windows Server 2003 Édition Entreprise] (SP1 ou ultérieur) Windows Server 2003 R2, Standard Edition Windows Server 2003 R2 Enterprise Edition Windows XP Professionnel x64 Windows Server 2003, Standard x64 Windows Server 2003, Entreprise x64 Windows Server 2003 R2, Standard x64 Windows Server 2003 R2, Entreprise x64 Windows Vista Business ^{*2} Windows Vista Entreprise ^{*2} Windows Vista Édition Familiale Basique ^{*2} Windows Vista Édition Familiale Premium ^{*2} Windows Vista Édition Intégrale ^{*2} Windows Server 2008 Standard ^{*2} Windows Server 2008 Entreprise ^{*2} ^{*1} Le programme d'installation nécessite un environnement d'exploitation tel que SP2 ou ultérieur.. ^{*2} Compatible avec environnement 32-bits (x86)/64-bits (x64). |
| UC | Tout processeur dont les caractéristiques sont équivalentes ou supérieures recommandées pour votre système d'exploitation |
| Mémoire | Capacité de mémoire recommandée pour votre système d'exploitation Votre système d'exploitation et les applications à utiliser nécessitent des ressources mémoire suffisantes. |
| Lecteur | Lecteur DVD-ROM |

2.3 Procédures d'installation

Avant de pouvoir utiliser ce système d'impression, vous devez procéder à son installation.

L'installation consiste en une série d'opérations visant à connecter cette machine à l'ordinateur et à installer le pilote d'imprimante sur l'ordinateur.

Procédez à l'installation en appliquant les procédures suivantes.

2.3.1 Connexion réseau

Pour info

Pour plus d'informations sur le raccordement de cette machine à l'ordinateur, reportez-vous au [Guide de l'utilisateur Opérations Impression].


Pour mettre à jour un pilote Fax, désinstallez d'abord la version existante. Pour plus de détails, voir page 3-13.

Par ce qui est de la connexion réseau, ce manuel présente uniquement les procédures d'installation via le Port9100/IPP/IPPS (utilisez le programme d'installation pour installer le pilote) et via LPR/Port9100 (utilisez l'Assistant Ajout d'Imprimante pour installer le pilote). Pour plus d'informations sur les procédures d'installation, reportez-vous au [Guide de l'utilisateur Opérations Impression].

- 1 Connectez cette machine à l'ordinateur.
- 2 Vérifiez que l'ordinateur à utiliser est connecté au réseau.
- 3 Spécifiez l'adresse IP de cette machine, puis connectez-la au réseau.
- 4 Changez les paramètres réseau de cette machine selon la méthode ou protocole de connexion.
 - [Réglage LPR] activez l'impression LPD.
 - Port9100 : activez le numéro de port RAW dans [Réglages TCP/IP] (réglage initial [9100]).
 - SMB : Configurez les [Réglages SMB] dans [Réglages Impression].
 - IPP/IPPS : Activez l'impression IPP dans [Réglages IPP].
 - Impression Services Web : activez la fonction Impression dans [Réglages Services Web].
- 5 Installez le pilote Fax.
 - Spécifiez le port réseau du pilote Fax en fonction de la méthode de connexion ou du protocole.

2.3.2 Connexion locale

- 1 Connectez cette machine à l'ordinateur.
- 2 Installez le pilote Fax.



Installation du pilote Fax

3 Installation du pilote Fax

Ce chapitre décrit l'installation du pilote Fax.

3.1 Méthode de connexion et procédure d'installation

Avant de pouvoir utiliser ce système d'impression, vous devez installer le pilote Fax. Le pilote Fax est un programme qui contrôle les opérations telles que le traitement des données de sortie. Avant d'utiliser ce système d'impression, installez le pilote Fax à partir du DVD fourni avec votre ordinateur.

La procédure d'installation du pilote Fax de Windows varie en fonction du système d'exploitation et de la méthode de connexion à utiliser.

Pour info

Pour plus d'informations sur la méthode de réglage dans un environnement réseau, reportez-vous au [Guide de l'utilisateur Administrateur Réseau].

3.1.1 Windows Vista/Server 2008

Référence

- Lorsque vous utilisez Windows Vista/Server 2008, connectez-vous à l'ordinateur sous un nom d'utilisateur doté des privilèges administrateur avant d'installer le pilote d'imprimante.

| Procédures d'installation | Méthode de connexion | | Page de référence |
|---|----------------------|--------------------------|--|
| Méthode de connexion permettant une installation à partir du programme d'installation | Connexion réseau | Port9100 | * Sélectionnez une méthode de connexion durant les procédures d'installation. Sélectionnez [Impression normale] pour la méthode de connexion via le Port9100 ou USB, [Impression Internet] pour la méthode de connexion via IPP, ou [Impression Sécurisée] pour la méthode de connexion via IPPS. * Le programme d'installation est compatible avec les environnements IPv4 et IPv6. Avec IPv6, il est uniquement compatible avec Port9100. |
| | | IPP | |
| | USB | | |
| Méthode de connexion permettant l'installation avec l'Assistant Ajout d'imprimante | Connexion réseau | LPR | p. 3-6 |
| | | Port9100 | |
| | | SMB | |
| | | IPP/IPPS | |
| | | Service d'impression Web | |
| | USB | | |
| Méthode de connexion permettant l'installation Plug and Play | USB | | p. 3-11 |

Pour info

Avant de pouvoir utiliser cette machine dans un environnement réseau, il faut spécifier les paramètres réseau pour cette machine. Pour plus d'informations, reportez-vous au [Guide de l'utilisateur Administrateur Réseau].

Référence

- En ce qui concerne les procédures d'installation à l'aide de l'Assistant Ajout d'imprimante, le présent manuel présente uniquement l'impression LPR/Port9100. Pour les procédures d'installation via d'autres connexions réseau (SMB, IPP/IPPS et impression Web Service), reportez-vous au [Guide de l'utilisateur Opérations Impression].
- En ce qui concerne les connexions USB, le présent manuel explique uniquement les procédures d'installation Plug and Play.

3.1.2 Windows 2000/XP/Server 2003

Référence

- Lorsque vous utilisez Windows 2000/XP/Server 2003, connectez-vous à l'ordinateur sous un nom d'utilisateur doté des privilèges administrateur avant d'installer le pilote d'imprimante.

| Procédures d'installation | Méthode de connexion | | Page de référence |
|---|----------------------|----------|---|
| Méthode de connexion permettant une installation à partir du programme d'installation | Connexion réseau | Port9100 | * Sélectionnez une méthode de connexion durant les procédures d'installation. Sélectionnez [Impression normale] pour la méthode de connexion via le Port9100 ou USB, [Impression Internet] pour la méthode de connexion via IPP, ou [Impression Sécurisée] pour la méthode de connexion via IPPS. |
| | | IPP/IPPS | |
| USB | | | |
| | | | |
| Méthode de connexion permettant l'installation avec l'Assistant Ajout d'imprimante | Connexion réseau | LPR | p. 3-8 p. 3-9 |
| | | Port9100 | |
| | | SMB | |
| | | IPP/IPPS | |
| | USB | | |
| Méthode de connexion permettant l'installation Plug and Play | USB | | p. 3-11 |

Pour info

Avant de pouvoir utiliser cette machine dans un environnement réseau, il faut spécifier les paramètres réseau pour cette machine. Pour plus d'informations, reportez-vous au [Guide de l'utilisateur Administrateur Réseau].

Référence

- En ce qui concerne les procédures d'installation à l'aide de l'Assistant Ajout d'imprimante, le présent manuel présente uniquement l'impression LPR/Port9100. Pour plus d'informations sur les autres connexions réseau (SMB, IPP/IPPS), reportez-vous au [Guide de l'utilisateur Opérations Copies].
- Le programme d'installation n'est pas compatible avec une installation dans l'environnement IPv6 de Windows 2000/XP/Server 2003.
- En ce qui concerne les connexions USB, le présent manuel explique uniquement les procédures d'installation Plug and Play.

3.1.3 Windows NT4.0

Référence

- Lorsque vous utilisez NT4.0, connectez-vous à l'ordinateur sous un nom d'utilisateur doté des privilèges administrateur avant d'installer le pilote d'imprimante.

| Procédures d'installation | Méthode de connexion | | Page de référence |
|---|----------------------|-----|--|
| Méthode de connexion permettant une installation à partir du programme d'installation | Connexion réseau | LPR | * Sélectionnez une méthode de connexion durant les procédures d'installation. Sélectionnez [Impression normale] pour une méthode de connexion via LPR. |
| Méthode de connexion permettant l'installation avec l'Assistant Ajout d'imprimante | Connexion réseau | LPR | p. 3-9 |

Pour info

Avant de pouvoir utiliser cette machine dans un environnement réseau, il faut spécifier les paramètres réseau pour cette machine. Pour plus d'informations, reportez-vous au [Guide de l'utilisateur Administrateur Réseau].

Référence

- Sous Windows NT4.0, le service d'[Impression TCP/IP de Microsoft] doit être installé sur votre ordinateur pour pouvoir connecter le pilote d'imprimante de cette machine directement au réseau à l'aide du protocole TCP/IP.
- Pour utiliser le programme d'installation dans Windows NT4.0, vous avez besoin de Internet Explorer 5.0 ou ultérieur sur votre ordinateur.
- Le programme d'installation n'est pas compatible avec l'environnement IPv6 de Windows NT4.0.

3.2 Installation avec l'Assistant Ajout d'imprimante

Cette section décrit la procédure d'installation du pilote à l'aide d'une connexion réseau (LPR/Port9100).

Pour utiliser l'impression LPR/Port9100, spécifiez le port pendant l'installation du pilote d'imprimante.

Pour info

Pour les procédures d'installation via d'autres connexions réseau (SMB, IPP/IPPS, Impression Services Web), reportez-vous au [Guide de l'utilisateur Opérations Impression].

3.2.1 Paramètres de cette machine

Avant de pouvoir utiliser cette machine en réseau, il faut spécifier les paramètres réseau pour cette machine.

Réglages TCP/IP de cette machine

Spécifiez l'adresse IP dans [Réglage TCP/IP] de cette machine.

Pour info

Pour plus d'informations sur le réglage IP de cette machine, reportez-vous au [Guide de l'utilisateur Administrateur Réseau].

Réglage du numéro de port RAW de cette machine

Pour utiliser le port d'impression 9100, activez le numéro de port RAW (réglage initial : [9100]) dans [Réglage TCP/IP] de cette machine.

Pour info

Pour plus d'informations sur la spécification du numéro de port RAW de cette machine, reportez-vous au [Guide de l'utilisateur Administrateur Réseau].

Réglage LPD de cette machine

Avant d'utiliser l'impression LPR, activez l'impression LPD dans [Réglage LPD] de cette machine.

Pour info

Pour plus d'informations sur le [Réglage LPD] de cette machine, reportez-vous au [Guide de l'utilisateur Administrateur Réseau].

3.2.2 Windows Vista/Server 2008

Sous Windows Vista/Server 2008, vous pouvez installer le pilote d'imprimante en recherchant l'imprimante sur le réseau.

Référence

- L'installation du pilote sur des ordinateurs équipés de Windows Vista/Server 2008 nécessite l'autorité administrateur.

Pour info

Vous devez connecter cette machine au réseau avant de l'allumer pour pouvoir rechercher l'imprimante pendant l'installation. Pour plus d'informations sur les réglages réseau, reportez-vous au [Guide de l'utilisateur Administrateur Réseau].

1 Insérez le DVD-ROM du pilote d'imprimante dans le lecteur DVD-ROM de l'ordinateur.

2 Appuyez sur [Départ], puis sélectionnez [Panneau de contrôle].

3 Appuyez sur [Imprimantes] dans [Matériel et Son].

La fenêtre [Imprimantes] apparaît.

→ Lorsque [Panneau de contrôle] apparaît en affichage classique, double-cliquez sur [Imprimantes].

- 4 Dans la barre d'outils, cliquez sur [Ajouter une imprimante].
La fenêtre [Ajouter une imprimante] apparaît.
- 5 Cliquez sur [Ajouter une imprimante locale].
La page de [Sélection d'un port d'imprimante] apparaît.
- 6 Cliquez sur [Créer un nouveau port :], puis sélectionnez [Port TCP/IP standard] comme type de port.
- 7 Cliquez sur [Suivant].
- 8 Sélectionnez [Périphérique TCP/IP], puis entrez l'adresse IP.
 - Si LPR et Port9100 sont tous deux activés pour cette machine, le pilote d'imprimante est connecté à cette machine avec LPR.
- 9 Cliquez sur [Suivant].
 - Si la boîte de dialogue [Informations supplémentaires sur le port requises] apparaît, passez à l'étape 10.
 - Si la boîte de dialogue [Installer le pilote d'imprimante] apparaît, passez à l'étape 13.
- 10 Sélectionnez [Personnalisé], puis appuyez sur [Réglage...].
- 11 Ajustez les réglages en fonction du port, puis cliquez sur [Valider].
 - Pour une connexion LPR, sélectionnez [LPR], puis entrez [Impression] dans la boîte [Nom File Attente :].
 - Vous devez faire la discrimination entre les majuscules et les minuscules dans la saisie.
 - Pour Port9100, sélectionnez [Raw], puis entrez le numéro port RAW (réglage initial : [9100]) dans la boîte [Numéro de Port :].
- 12 Cliquez sur [Suivant].
La page [Installer le pilote d'imprimante] apparaît.
- 13 Cliquez sur [Disque fourni...].
- 14 Cliquez sur [Parcourir...].
- 15 Sélectionnez le dossier du pilote fax désire sur le DVD-ROM, puis cliquez sur [Ouvrir].
 - Sélectionnez un dossier selon le pilote d'imprimante, le système d'exploitation et la langue à utiliser.
- 16 Cliquez sur [OK].
La liste [Imprimantes] apparaît.
- 17 Cliquez sur [Suivant].
- 18 Suivez les instructions des pages consécutives.
 - Si la fenêtre [Contrôle de Compte Utilisateur] apparaît, cliquez sur [Continuer].
 - Si la fenêtre de vérification de l'éditeur [Sécurité Windows] apparaît, cliquez sur [Installer quand même le logiciel de ce pilote].
- 19 Cliquez sur [Terminer].
- 20 Lorsque l'installation est terminée, assurez-vous que l'icône de l'imprimante installée est affichée dans la fenêtre [Imprimantes].
- 21 Sortez le DVD-ROM du lecteur de DVD-ROM.
L'installation du pilote Fax est terminée.

**Pour info**

Si [numéro de port RAW] et [Réglages LPD] sont tous deux activés dans les réglages réseau de cette machine, vérifiez et changez si nécessaire le port activé. Pour plus d'informations, reportez-vous au [Guide de l'utilisateur Opérations Impression].

3.2.3 Windows XP/Server 2003

Référence

- L'installation du pilote sur des ordinateurs équipés de Windows XP/Server 2003 nécessite l'autorité administrateur.
- 1 Insérez le DVD-ROM du pilote d'imprimante dans le lecteur DVD-ROM de l'ordinateur.
 - 2 Cliquez sur [Départ] puis sélectionnez [Imprimantes et Télécopieurs].
 - Si [Imprimantes et Télécopieurs] ne s'affiche pas dans le menu [Départ], ouvrez le [Panneau de contrôle] dans le menu [Départ] puis cliquez sur [Imprimantes et Autres Périphériques] et cliquez sur [Imprimantes et Télécopieurs].
 - 3 Sous Windows XP, sélectionnez [Ajouter une imprimante] dans le menu [Tâches d'impression]. Sous Windows Server 2003, double-cliquez sur [Ajouter une imprimante].
[L'Assistant Ajout d'imprimante] démarre.
 - 4 Cliquez sur [Suivant >].
 - 5 Sélectionnez [Imprimante locale raccordée à cet ordinateur], puis cliquez sur [Suivant].
 - Décochez la case [Détection et installation automatique de l'imprimante Plug and Play].
 - 6 Cliquez sur [Créer un nouveau port :], puis sélectionnez [Port TCP/IP standard] comme [Type de port :].
 - 7 Cliquez sur [Suivant >].
[L'Assistant Ajouter un port imprimante TCP/IP standard] démarre.
 - 8 Cliquez sur [Suivant >].
 - 9 Entrez l'adresse IP de la machine dans la boîte [Nom Imprimante ou Adresse IP :], puis cliquez sur [Suivant].
 - Si la boîte de dialogue [Informations supplémentaires sur le port requises] apparaît, passez à l'étape 10.
 - Si l'écran [Terminer] apparaît, passez à l'étape 13.
 - 10 Sélectionnez [Personnalisé], puis appuyez sur [Réglage...].
 - 11 Ajustez les réglages en fonction du port, puis cliquez sur [Valider].
 - Pour une connexion LPR, sélectionnez [LPR], puis entrez "Impression" dans la boîte [Nom File Attente :].
 - Vous devez faire la discrimination entre les majuscules et les minuscules dans la saisie.
 - Pour Port9100, sélectionnez [Raw], puis entrez le numéro port RAW (réglage initial : [9100]) dans la boîte [Numéro de Port :].
 - 12 Cliquez sur [Suivant >].
 - 13 Cliquez sur [Terminer].
[L'Assistant Ajout d'imprimante] apparaît.
 - 14 Cliquez sur [Disque fourni...].
 - 15 Cliquez sur [Parcourir...].
 - 16 Sélectionnez le dossier du pilote fax désire sur le DVD-ROM, puis cliquez sur [Ouvrir].
 - Sélectionnez un dossier selon le pilote d'imprimante, le système d'exploitation et la langue à utiliser.
 - 17 Cliquez sur [OK].
La liste [Imprimantes] apparaît.
 - 18 Cliquez sur [Suivant >].

- 19 Suivez les instructions des pages consécutives.
 - Si la fenêtre [Test d'obtention du logo Windows] ou [Signature numérique] apparaît, cliquez sur [Continuer].
 - Si [Numéro de port RAW] et [Réglage LPD] sont tous deux activés dans les paramètres réseau de cette machine, vérifiez et changez si nécessaire le port activé. Pour plus d'informations, reportez-vous au [Guide de l'utilisateur Opérations Impression].
- 20 Lorsque l'installation est terminée, assurez-vous que l'icône de l'imprimante installée est affichée dans la fenêtre [Imprimantes et télécopieurs].
- 21 Sortez le DVD-ROM du lecteur de DVD-ROM.

L'installation du pilote Fax est terminée.

3.2.4 Windows 2000/NT 4.0

Référence

- L'installation du pilote sur des ordinateurs équipés de Windows 2000/NT 4.0 nécessite l'autorité administrateur.
- 1 Insérez le DVD-ROM du pilote d'imprimante dans le lecteur DVD-ROM de l'ordinateur.
 - 2 Cliquez sur [Départ], puis sélectionnez [Réglages] - [Imprimantes].
 - 3 Double-cliquez sur l'icône [Ajouter une imprimante].

[L'Assistant Ajout d'imprimante] démarre.
 - 4 Suivez les instructions des pages consécutives.
 - 5 Sur la page où est indiqué le mode de raccordement de l'imprimante, sélectionnez [Imprimante locale].
 - 6 Cliquez sur [Suivant >].

Une page permettant la sélection d'un port apparaît.
 - 7 Cliquez sur [Créer un nouveau port :], puis sélectionnez [Port TCP/IP standard] comme type de port.
 - Parmi la liste [Ports d'imprimantes disponibles] de Windows NT 4.0, sélectionnez [Port LPR], puis cliquez sur [Nouveau Port...]. Pour plus d'informations, reportez-vous au [Guide de l'utilisateur Opérations Impression].
 - 8 Cliquez sur [Suivant >].

[L'Assistant Ajouter un port imprimante TCP/IP standard] démarre.
 - 9 Cliquez sur [Suivant >].
 - 10 Entrez l'adresse IP de la machine dans la boîte [Nom Imprimante ou Adresse IP :], puis cliquez sur [Suivant].
 - Si la boîte de dialogue [Informations supplémentaires sur le port requises] apparaît, passez à l'étape 11.
 - Si l'écran [Terminer] apparaît, passez à l'étape 14.
 - 11 Sélectionnez [Personnalisé], puis appuyez sur [Réglage...].
 - 12 Ajustez les réglages en fonction du port, puis cliquez sur [Valider].
 - Pour une connexion LPR, sélectionnez [LPR], puis entrez [Impression] dans la boîte [Nom File Attente :].
 - Vous devez faire la discrimination entre les majuscules et les minuscules dans la saisie.
 - Pour Port9100, sélectionnez [Raw], puis entrez le numéro port RAW (réglage initial : [9100]) dans la boîte [Numéro de Port :].
 - 13 Cliquez sur [Suivant >].

- 14** Cliquez sur [Terminer].
L'[Assistant Ajout d'imprimante] apparaît.
- 15** Cliquez sur [Disque fourni...].
- 16** Cliquez sur [Parcourir...].
- 17** Sélectionnez le dossier du pilote fax désire sur le DVD-ROM, puis cliquez sur [Ouvrir].
→ Sélectionnez un dossier selon le pilote d'imprimante, le système d'exploitation et la langue à utiliser.
- 18** Cliquez sur [OK].
La liste [Imprimante :] apparaît.
- 19** Cliquez sur [Suivant >].
- 20** Suivez les instructions des pages consécutives.
→ Si la fenêtre [Signature numérique] apparaît, cliquez sur [Oui].
- 21** Lorsque l'installation est terminée, assurez-vous que l'icône de l'imprimante installée est affichée dans la fenêtre [Imprimantes].
- 22** Sortez le DVD-ROM du lecteur de DVD-ROM.
L'installation du pilote Fax est terminée.

3.3 Installation Plug and Play

3.3.1 Windows Vista/Server 2008

- 1 Raccordez cette machine à l'ordinateur au moyen d'un câble USB, puis allumez l'ordinateur.
REMARQUE
Ne branchez ni ne débranchez le câble lorsque vous démarrez l'ordinateur.
- 2 Mettez cette machine sous tension.
La boîte de dialogue [Nouveau Matériel détecté] apparaît.
→ Si la boîte de dialogue [Nouveau Matériel détecté] n'apparaît pas, éteignez cette machine puis rallumez. Dans ce cas, attendez environ 10 secondes avant de rallumer la machine. Si vous la rallumez immédiatement après l'avoir éteinte, elle risque de ne pas fonctionner correctement.
- 3 Cliquez sur [Rechercher et installer le pilote (recommandé)].
La boîte de dialogue demandant d'insérer le disque (DVD-ROM) apparaît.
→ Si vous n'avez pas le disque (DVD-ROM) cliquez sur [Je ne possède pas ce disque. Indiquez-moi d'autres options]. A la page suivante, sélectionnez [Parcourir mon ordinateur pour rechercher le pilote (avancé)], puis spécifiez le dossier du pilote Fax voulu.
→ Sélectionnez un dossier selon le pilote d'imprimante, le système d'exploitation et la langue à utiliser.
- 4 Insérez le DVD-ROM du pilote d'imprimante dans le lecteur DVD-ROM de l'ordinateur.
Les informations sont recherchées sur le disque et la liste des logiciels pris en charge par cette machine apparaît.
- 5 Sélectionnez un nom de pilote de fax voulu, puis cliquez sur [Suivant].
- 6 Suivez les instructions des pages consécutives.
→ Si la fenêtre [Contrôle de Compte Utilisateur] apparaît, cliquez sur [Continuer].
→ Si la fenêtre de vérification de l'éditeur [Sécurité Windows] apparaît, cliquez sur [Installer quand même le logiciel de ce pilote].
- 7 Lorsque l'installation est terminée, cliquez sur [Fermer].
- 8 Lorsque l'installation est terminée, assurez-vous que l'icône de l'imprimante installée est affichée dans la fenêtre [Imprimantes].
- 9 Sortez le DVD-ROM du lecteur de DVD-ROM.
L'installation du pilote Fax est terminée.

3.3.2 Windows XP/Server 2003

- 1 Raccordez cette machine à l'ordinateur au moyen d'un câble USB, puis allumez l'ordinateur.
REMARQUE
Ne branchez ni ne débranchez le câble lorsque vous démarrez l'ordinateur.
- 2 Insérez le DVD-ROM du pilote d'imprimante dans le lecteur DVD-ROM de l'ordinateur.
- 3 Mettez cette machine sous tension.
La fenêtre [Assistant Ajout de nouveau matériel détecté] apparaît.
→ Si la fenêtre [Assistant Ajout de nouveau matériel détecté] n'apparaît pas, éteignez et rallumez la machine. Dans ce cas, attendez environ 10 secondes avant de rallumer la machine. Si vous la rallumez immédiatement après l'avoir éteinte, elle risque de ne pas fonctionner correctement.
- 4 Sélectionnez [Installer à partir d'une liste ou d'un emplacement spécifique (avancé)], et cliquez ensuite sur [Suivant>].
→ Si une boîte de dialogue contenant le message [Mise à jour Windows] apparaît, sélectionnez [Non].

- 5 Sous [Rechercher le meilleur pilote dans ces emplacements], sélectionnez [Inclure cet emplacement dans la recherche :], et cliquez sur la touche [Parcourir].
- 6 Sélectionnez le dossier du pilote fax désire sur le DVD-ROM, puis cliquez sur [Ouvrir].
→ Sélectionnez un dossier selon le pilote d'imprimante, le système d'exploitation et la langue à utiliser.
- 7 Cliquez sur la touche [Suivant>], puis suivez les instructions des pages consécutives.
→ Si la fenêtre [Test d'obtention du logo Windows] ou [Signature numérique] apparaît, cliquez sur la touche [Continuer] ou [Oui].
- 8 Cliquez sur [Terminer].
- 9 Lorsque l'installation est terminée, assurez-vous que l'icône de l'imprimante installée est affichée dans la fenêtre [Imprimantes et télécopieurs].
- 10 Sortez le DVD-ROM du lecteur de DVD-ROM.
L'installation du pilote Fax est terminée.

3.3.3 Windows 2000

- 1 Raccordez cette machine à l'ordinateur au moyen d'un câble USB, puis allumez l'ordinateur.
REMARQUE
Ne branchez ni ne débranchez le câble pendant le démarrage de l'ordinateur.
- 2 Insérez le DVD-ROM du pilote d'imprimante dans le lecteur DVD-ROM de l'ordinateur.
- 3 Mettez cette machine sous tension.
[Assistant Ajout de nouveau matériel détecté] apparaît.
- 4 Sélectionnez [Chercher le pilote adapté à mon matériel (recommandé)], puis appuyez sur la touche [Suivant].
- 5 Sélectionnez [Spécifiez un emplacement], puis appuyez sur la touche [Suivant].
- 6 Cliquez sur [Parcourir...].
- 7 Sélectionnez le dossier du pilote fax désire sur le DVD-ROM, puis cliquez sur [Ouvrir].
→ Sélectionnez un dossier selon le pilote d'imprimante, le système d'exploitation et la langue à utiliser.
- 8 Cliquez sur [Valider] et suivez les instructions des pages consécutives.
→ Si la fenêtre [Signature numérique] apparaît, cliquez sur [Oui].
- 9 Cliquez sur [Terminer].
- 10 Lorsque l'installation est terminée, assurez-vous que l'icône de l'imprimante installée est affichée dans la fenêtre [Imprimantes].
- 11 Sortez le DVD-ROM du lecteur de DVD-ROM.
L'installation du pilote Fax est terminée.

3.4 Désinstallation du pilote Fax

Lorsque vous devez enlever le pilote d'imprimante, par exemple lorsque la réinstallation du pilote Fax est nécessaire, utilisez la procédure suivante.

- 1 Ouvrez la fenêtre [Imprimantes] (sous Windows XP/Server 2003,[Imprimantes et télécopieurs]).
- 2 Sélectionnez l'icône de l'imprimante à désinstaller.
- 3 Appuyez sur la touche [Supprimer] de l'ordinateur pour désinstaller le pilote Fax.
- 4 Suivez ensuite les instructions des pages consécutives.
Lorsque le processus de désinstallation est terminé, l'icône disparaît de la fenêtre [Imprimantes] (sous Windows XP/Server 2003, [Imprimantes et Télécopieurs]).
Sous Windows NT 4.0, le processus de désinstallation est terminé. Allez à l'étape 10.
Sous Windows 2000/XP/Vista/Server 2003/Server 2008, continuez pour désinstaller le pilote Fax dans les propriétés du serveur.
- 5 Ouvrez [Propriétés du serveur].
 - Sous Windows Vista/Server 2008, faites un clic droit dans la zone vierge de la fenêtre [Imprimantes], cliquez sur [Exécuter en tant qu'administrateur] - [Propriétés du serveur].
 - Sous Windows 2000/XP/Server 2003, cliquez sur le menu [Fichier], puis sur [Propriétés du serveur].
 - Si la fenêtre [Contrôle de Compte Utilisateur] apparaît, cliquez sur [Continuer].
- 6 Cliquez sur l'onglet [Pilote].
- 7 Sélectionnez le pilote à supprimer dans la liste [Pilotes d'imprimante installés :] et cliquez sur la touche [Enlever...].
 - Sous Windows Vista/Server 2008, passez à l'étape 8.
 - Sous Windows 2000/XP/Server 2003, passez à l'étape 9.
- 8 Dans la boîte de dialogue de confirmation des éléments à enlever, sélectionnez [Supprimer le pilote et le progiciel pilote], puis appuyez sur [Valider].
- 9 Dans la boîte de dialogue vous demandant de confirmer si vous êtes sûr(e) de vouloir supprimer l'imprimante, cliquez sur [Oui].
 - Sous Windows Vista/Server 2008, la boîte de dialogue apparaît pour reconfirmer votre décision. Cliquez sur [Désinstaller].
- 10 Fermez les fenêtres et redémarrez l'ordinateur.
 - Le redémarrage de l'ordinateur est une opération nécessaire.
 La suppression du pilote Fax est terminée.

Référence

- Le fichier d'information du modèle demeure dans l'ordinateur même si vous supprimez le pilote Fax en suivant les procédures ci-dessus. Pour cette raison, le pilote risque de ne pas pouvoir être écrasé lors de la réinstallation de la même version. Dans ce cas, enlevez également le fichiers suivants.
- Vérifiez le dossier "C:\WINDOWS\system32\spool\drivers\w32x86" (dossier "C:\WINDOWS\system32\spool\drivers\x64" du système x64, et le dossier "C:\WINNT\system32\spool\drivers\w32x86" dans Windows 2000), et s'il y a un dossier (fichier décrit dans "oem*.inf" illustré ci-dessous dans Windows 2000) du modèle correspondant, supprimez-le. Notez que si les pilotes PCL, PostScript et XPS sont installés en plus du pilote Fax, les informations de tous les modèles sont supprimées. N'enlevez pas le dossier si vous souhaitez conserver les pilotes en dehors du pilote Fax.
- Dans le dossier "C:\WINDOWS\inf" (dossier "C:\WINNT\inf" dans Windows 2000), enlevez "oem*.inf" et "oem*.PNF" ("*" inclus dans le nom de fichier indique un numéro différent en fonction de l'environnement de l'ordinateur). Avant d'enlever ces fichiers, ouvrez le fichier inf et vérifiez le nom de modèle décrit dans les toutes dernières lignes pour confirmer qu'il s'agit bien du bon modèle. Le numéro du fichier PNF est le même que celui du fichier inf.
- Sous Windows Vista/Server 2008, si vous avez sélectionné [Supprimer le pilote et le progiciel pilote], cette opération est inutile.

4

Réglage du pilote Fax

4 Réglage du pilote Fax

Ce chapitre décrit l'utilisation du pilote Fax.

4.1 Envoyer un fax

4.1.1 Opération d'envoi

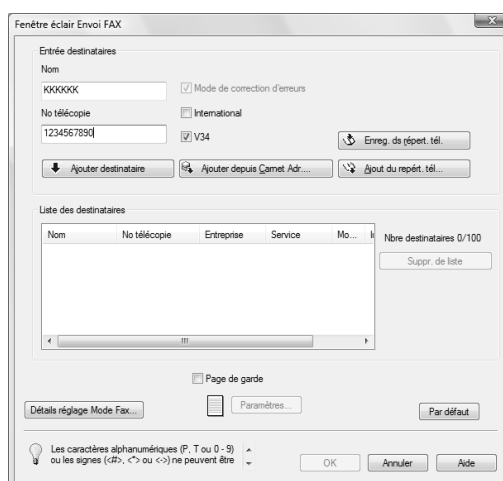
Référence

- Pour utiliser la fonction de fax, vous devez installer le **Kit Fax** en option sur cette machine.

Pour info

Pour plus d'informations sur les fonctions de fax, reportez-vous au [Guide de l'utilisateur Opérations Scanner réseau/Fax/Fax Réseau].

- 1 Créez les données à envoyer à l'aide du logiciel d'application.
- 2 Dans le menu [Fichier] sélectionnez [Impression].
- 3 Dans la boîte [Nom de l'imprimante], sélectionnez l'imprimante installée sous un nom tel que "Fax xxxxxxx".
- 4 Si nécessaire, cliquez sur [Propriétés] (ou [Préférences]), puis changez les réglages du pilote fax.
 - Cliquez sur [Propriétés] (ou [Préférences]) dans la fenêtre [Impression] pour afficher la page d'[Options d'impression] du pilote fax d'où vous pouvez configurer plusieurs fonctions. Pour plus de détails, voir page 4-11.
- 5 Cliquez sur [Impression].
La fenêtre [éclair Envoi FAX] apparaît.
- 6 Remplissez les boîtes [Nom] et [No télécopie].



- Vous pouvez saisir 80 caractères maximum dans la zone [Nom].
- Dans la zone [No télécopie], vous pouvez saisir 38 caractères maximum (chiffres de 0 à 9, tirets (-), #, *, P et T). Pour envoyer un fax à l'étranger, entrez le code du pays au début du numéro.

- Modifiez le mode de communication selon vos besoins.
 Mode de correction d'erreurs : cochez la case pour utiliser l'ECM (mode de correction d'erreurs). La désélection de l'ECM est impossible si la case V.34 est cochée.
 International : cochez la case pour envoyer un fax à vitesse réduite en cas de communication à destination de l'étranger. Cochez cette case si vous notez des erreurs lorsque vous envoyez des fax à l'étranger.
 V.34 : cochez la case pour utiliser le mode Fax Super G3. Cette case doit être cochée dans toutes les opérations standard. Décochez-la uniquement si la communication est impossible en raison du mode de la machine du destinataire.
- Vous pouvez spécifier le numéro de fax enregistré dans le carnet d'adresses de cette machine en utilisant [Ajouter depuis Carnet Adr...]. Pour plus d'informations, voir page 4-6.
- Vous pouvez spécifier le numéro de fax enregistré dans un répertoire téléphonique en utilisant [Ajout du répert. tél.]. Pour plus d'informations, voir page 4-5.
- Cliquez sur [Enreg. ds répert. tél] pour enregistrer le nom et numéro de fax saisis dans le dossier [Entrée simple] du répertoire.

7 Cliquez sur [Ajouter destinataire].

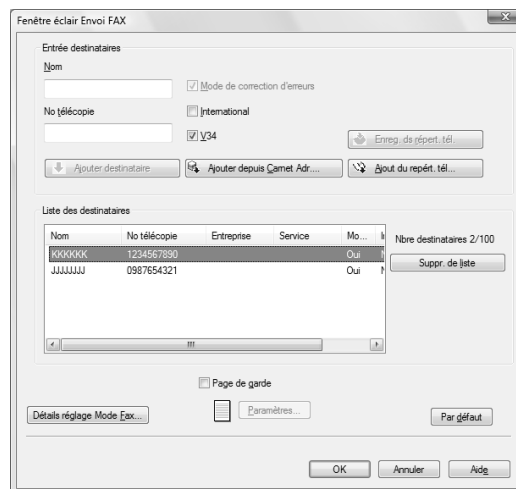
- Pour envoyer un fax à plusieurs références, répétez les étapes 6 et 7. Vous pouvez enregistrer jusqu'à 100 destinataires.
- Pour enlever un destinataire enregistré, utilisez la touche [Suppr. de liste].

8 S'il y a lieu, cliquez sur la touche [Détails réglage Mode Fax] pour configurer les détails du mode Fax et cochez la case [Page de garde] si vous souhaitez en spécifier une.

- Pour plus de détails, voir page 4-7.

9 Cliquez sur [OK].

La machine envoie alors les données fax.

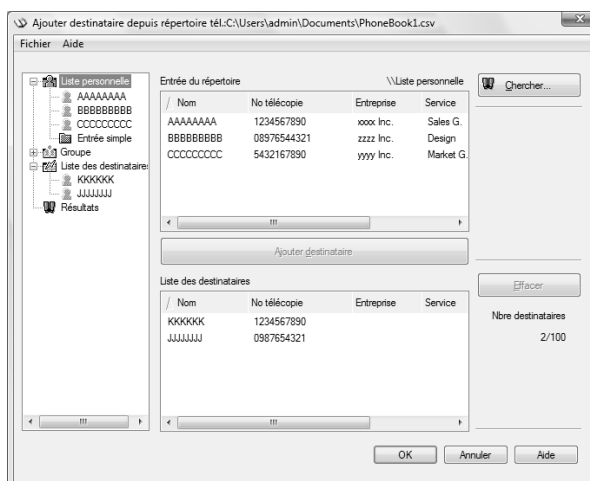


4.1.2 Sélectionner un destinataire dans un répertoire téléphonique

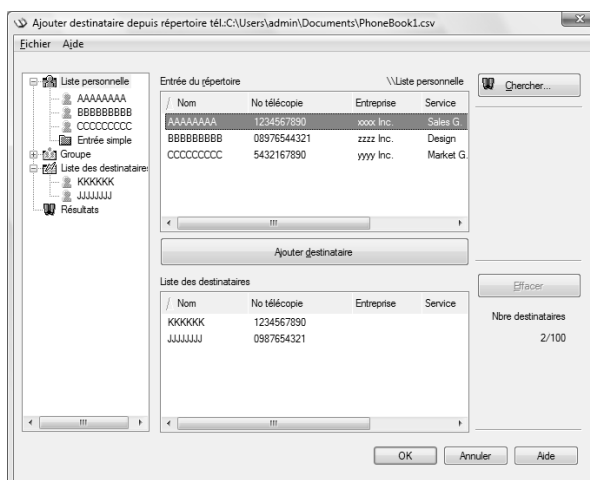
Pour info

Avant d'utiliser le répertoire téléphonique, enregistrez le nom et le numéro de fax du destinataire. Pour plus de détails, voir page 4-24.

- 1 Pour envoyer un fax, cliquez sur la touche [Ajouter depuis Carnet Adr...] de la fenêtre [éclair Envoi Fax].
 - Pour ouvrir la Fenêtre [éclair Envoi Fax], suivez la procédure [Opération d'envoi] (Étapes 1 à 5). Pour plus de détails, voir page 4-3.
- 2 Sélectionnez [Liste personnelle] ou [Groupe] dans la liste à gauche du répertoire téléphonique afin d'afficher le destinataire souhaité dans la liste [Entrée du répertoire].
 - Cliquez sur la touche [Chercher...] afin de rechercher des destinataires en spécifiant les conditions de recherche.



- 3 Sélectionnez le nom d'un destinataire dans la liste [Entrée du répertoire], puis cliquez sur [Ajouter destinataire].
 - Pour envoyer un fax à plusieurs destinataires, ajoutez-les de la même manière. Vous pouvez enregistrer jusqu'à 100 destinataires.
 - Pour supprimer un destinataire ajouté à la [Liste des destinataires], sélectionnez le nom du destinataire à supprimer et cliquez sur la touche [Supprimer].
 - Lorsque les destinataires sont enregistrés en groupe, sélectionnez le groupe et cliquez sur la touche [Ajouter destinataire]. Tous les membres du groupe sont ajoutés à la [Liste des destinataires] (diffusion).



- 4 Cliquez sur [OK].

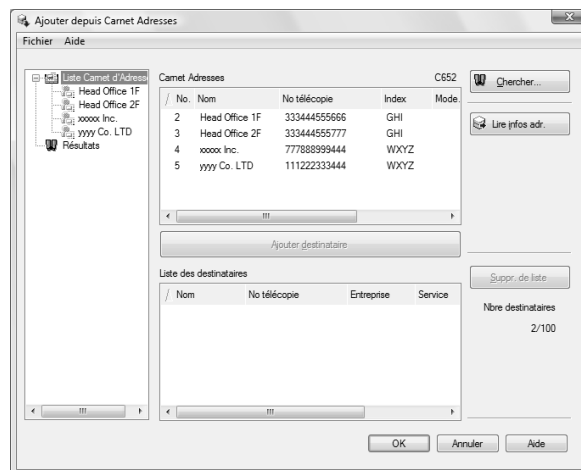
Les noms qui ont été spécifiés sont ajoutés à la liste des destinataires et la Fenêtre [éclair Envoi Fax] réapparaît.

4.1.3 Sélectionner un destinataire dans un carnet d'adresses

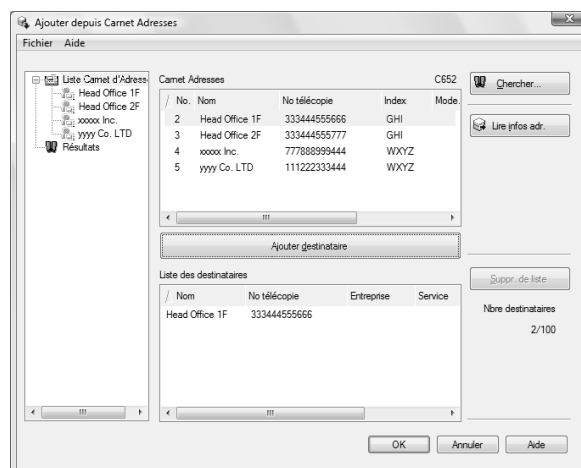
Pour info

Avant de pouvoir sélectionner un destinataire dans le carnet d'adresses de cette machine, vous devez ajouter le nom et le numéro de fax du destinataire dans le carnet d'adresses. Pour plus d'informations, reportez-vous au [Guide de l'utilisateur Opérations Scanner réseau/Fax/Fax Réseau].

- ✓ Pour pouvoir sélectionner des destinataires dans le carnet d'adresses de cette machine, votre ordinateur doit être connecté à la machine et capable de communiquer avec elle.
- 1 Pour envoyer un fax, cliquez sur la touche [Ajouter depuis Carnet Adr...] de la fenêtre [éclair Envoi Fax].
 - Pour ouvrir la fenêtre [éclair Envoi Fax], suivez la procédure "Opération d'envoi" Étapes 1 à 5). Pour plus de détails, voir page 4-3.
 - 2 Sélectionnez [Liste Carnet Adresses] dans la liste à gauche de la fenêtre pour afficher le destinataire souhaité dans la liste [Carnet d'Adresses].
 - Un clic sur la touche [Lire infos adr.] établit la communication avec cette machine en lisant les informations du carnet d'adresses.
 - Cliquez sur la touche [Chercher...] afin de rechercher des destinataires en spécifiant les conditions de recherche.



- 3 Sélectionnez le nom d'un destinataire dans la liste [Carnet Adresses] puis cliquez sur [Ajouter destinataire].
 - Pour envoyer un fax à plusieurs destinataires, ajoutez-les de la même manière. Vous pouvez enregistrer jusqu'à 100 destinataires.
 - Pour supprimer un destinataire ajouté à la [Liste des destinataires], sélectionnez le nom du destinataire à supprimer et cliquez sur la touche [Suppr. de liste].

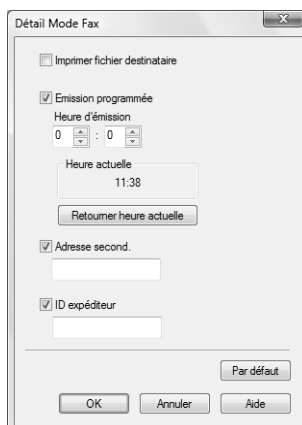


- 4 Cliquez sur [OK].

Les noms qui ont été spécifiés sont ajoutés à la liste des destinataires et la Fenêtre [éclair Envoi Fax] réapparaît.

4.1.4 Configurer les conditions de transmission

Lorsque vous envoyez un fax, cliquez sur la touche [Détails réglage Mode Fax] de la fenêtre [éclair Envoi Fax] pour afficher la fenêtre [Détail Mode Fax]. Configurez les conditions de transmission dans cette fenêtre.



| Nom d'élément | Fonctions |
|---------------------------------|---|
| [Imprimer fichier destinataire] | Cocher cette case pour imprimer l'original après l'envoi d'un fax. |
| [Emission programmée] | Spécifiez l'heure d'envoi. Cliquez sur la touche [Retourner heure actuelle] pour afficher l'heure actuelle définie sur l'ordinateur dans la boîte [Heure d'émission]. |
| [Adresse second.] | Spécifier l'adresse secondaire pour effectuer une émission confidentielle à l'aide des fonctions code F. |
| [ID expéditeur] | Spécifier l'ID expéditeur pour effectuer une émission confidentielle à l'aide des fonctions code F. |

Référence

- Lorsque vous envoyez un fax à l'aide d'un programmeur, vérifiez que l'heure indiquée sur l'ordinateur correspond à celle de cette machine. Si l'heure d'émission est antérieure à l'heure affichée sur la machine, le fax sera envoyé le lendemain.
- Pour établir une communication confidentielle avec un modèle différent de télécopieur en utilisant le code F, remplissez les boîtes [Adresse second.] et [ID expéditeur]. Vous pouvez saisir jusqu'à 20 chiffres (0 à 9) dans la boîte [Adresse Secondaire] et jusqu'à 20 chiffres (0 à 9), # et * dans la boîte [ID Expéditeur]. Pour plus d'informations sur l'adresse secondaire et l'ID expéditeur, reportez-vous au [Guide de l'utilisateur Opérations Scanner réseau/Fax/Fax Réseau].

4.1.5 Créer une page de garde Fax

Pour ajouter une page de garde au fax que vous envoyez, cochez la case [Page de garde FAX] dans la Fenêtre [éclair Envoi Fax]. Vous pouvez modifier le contenu de la page de garde dans la boîte de dialogue [Réglages Page de garde FAX] que vous pouvez afficher en appuyant sur la touche [Réglages...].

Dans la boîte de dialogue [Réglages Page de garde FAX], vous pouvez cliquer successivement sur les onglets [De base], [Destinataire], [Expédit.] et [Image] pour modifier les réglages d'un onglet désiré.

Référence

- Sous Windows Vista x64/Server 2008 x64, vous ne pouvez pas cocher la case [Page de garde FAX] dans la fenêtre [éclair Envoi Fax]. Configurez la page de garde dans l'onglet [FAX] du pilote fax avant de procéder à l'envoi de fax. Pour plus de détails, voir page 4-15.

- 1 Cochez la case [Page de garde] dans la Fenêtre [éclair Envoi Fax].
- 2 Cliquez sur [Paramètres...].
La boîte de dialogue [Réglages page de garde Fax] apparaît.

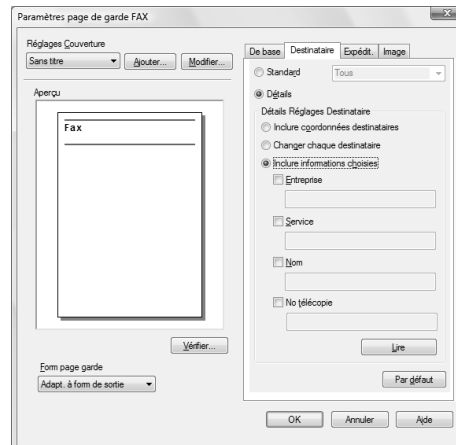
- 3 Sélectionnez les dimensions de la page de garde dans [Form page garde] de la liste déroulante.



- 4 Utilisez l'onglet [De base] pour spécifier le format de la page de garde et l'objet du fax.

| Nom d'élément | Fonctions |
|---------------|---|
| [Style] | Sélectionner le style de page de garde souhaité. |
| [Objet] | Entrer le titre du fax à envoyer. Le nombre maximum de caractères est de 64. |
| [Date] | Spécifier la date. Sélectionner un format ou entrer la date arbitrairement. Vous pouvez entrer jusqu'à 20 caractères. |
| [Pages] | Spécifier le nombre de pages à envoyer. |
| [Commentaire] | Entrer le texte à afficher dans la zone Commentaire. La saisie peut comporter 640 caractères maximum. Un saut de ligne compte pour deux caractères. |

- 5 Utilisez l'onglet [Destinataire] pour spécifier les informations relatives aux destinataires à ajouter à la page de garde.



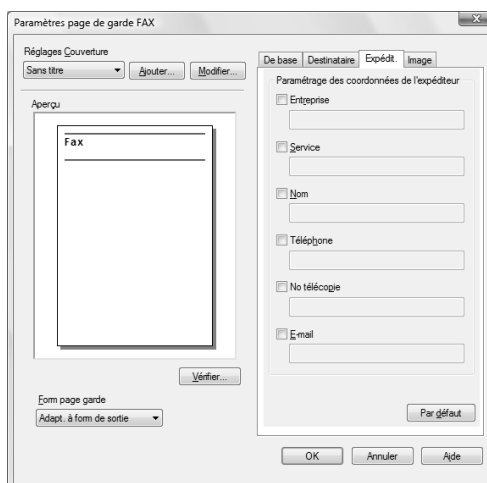
| Nom d'élément | Fonctions |
|-------------------------------------|--|
| [Standard] | Sélectionner ce bouton pour utiliser le texte prédéfini. |
| [Détails] | Sélectionnez cette touche pour spécifier les informations détaillées dans [Détails Réglages Destinataire] dans la partie inférieure. |
| [Inclure coordonnées destinataires] | Sélectionner ce bouton pour ajouter les coordonnées des destinataires. Le contenu de la liste des destinataires dans la Fenêtre [éclair Envoi Fax] est ajouté. |

| Nom d'élément | Fonctions |
|---------------------------------|--|
| [Changer chaque destinataire] | Sélectionner ce bouton pour modifier la description de chaque destinataire. Le contenu de la liste des destinataires de la Fenêtre [éclair Envoi Fax] est ajouté. |
| [Inclure informations choisies] | Sélectionnez ce bouton pour ajouter les données des zones [Entreprise],[Service],[Nom] et [No télécopie] sous le bouton. Vous pouvez saisir 80 caractères maximum par élément. |
| [Lire] | Cliquez sur cette touche pour consigner les données du premier destinataire dans le bloc d'information. |

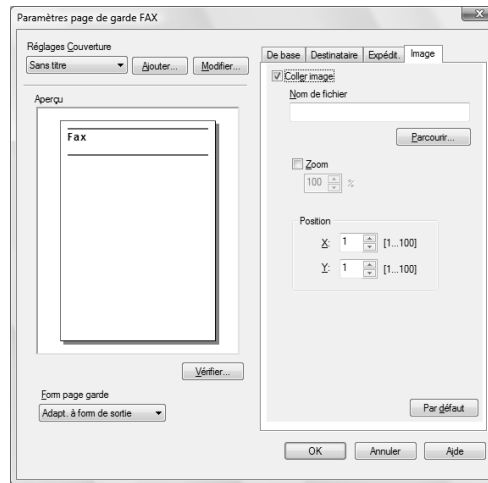
- La sélection de [Changer chaque destinataire] permet de créer jusqu'à 40 pages de garde individuelles.
- Même en sélectionnant [Changer chaque destinataire], la première page de garde s'affiche dans le volet [Aperçu].
- La sélection de [Inclure coordonnées destinataires] ou [Changer chaque destinataire] ajoute le nom enregistré sans le titre.
- Si vous n'avez pas spécifié de destinataire dans la Fenêtre [éclair Envoi Fax], vous ne pouvez pas sélectionner [Inclure informations choisies]. Vous ne pouvez pas non plus le sélectionner dans l'onglet [FAX] du pilote fax.

6 Utilisez l'onglet [Expédit.] pour spécifier les informations relatives à l'expéditeur à ajouter à la page de garde.

- Cochez les cases des éléments que vous souhaitez ajouter, puis saisissez le texte.
- Vous pouvez saisir 80 caractères maximum par élément.



- 7 Pour insérer des images telles qu'un logo de société ou une carte sur la page de garde, spécifiez le fichier d'images à l'aide de l'onglet [Image].
- Pour spécifier le format, cochez la case Zoom et saisissez la valeur dans la zone. Saisissez les valeurs dans les boîtes [X :] et [Y :] pour spécifier la position.
 - Le type de fichier disponible est le fichier BMP.



- 8 Vérifiez les contenus spécifiés.
- Pour confirmer l'image agrandie, cliquez sur [Vérifier...].
- Cliquez sur [Ajouter...] pour enregistrer les réglages de page de garde. Vous pouvez les rappeler ultérieurement dans la liste [Réglages Couverture].
- 9 Cliquez sur [OK].

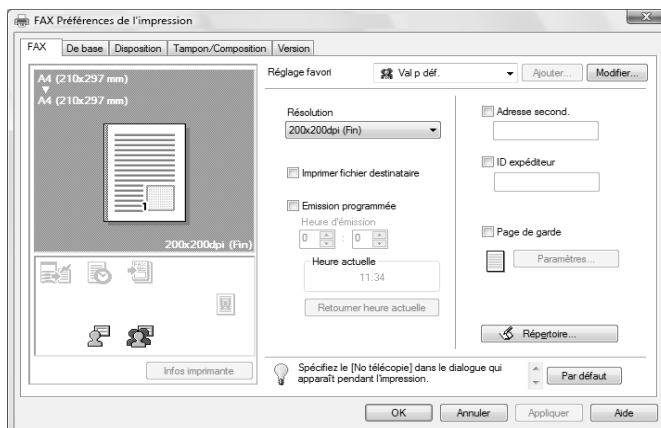
4.2 Réglages

4.2.1 Paramètres communs

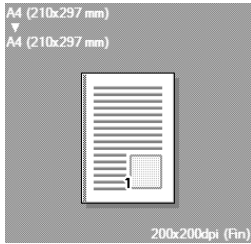






Cette section décrit les réglages et les touches communes aux onglets de la page [Options d'impression] ou [Propriétés] du pilote fax.

Pour ouvrir la page [Options d'impression], cliquez sur [Propriétés] (ou [Préférences]) dans la boîte de dialogue [Impression] ou faites un clic droit sur l'icône imprimante de la fenêtre [Imprimantes] ou [Imprimantes et Télécopieurs], puis sélectionnez [Options d'impression...] ([Document par défaut...] pour Windows NT 4.0).

Pour ouvrir la page [Propriétés] faites un clic droit sur l'icône imprimante de la fenêtre [Imprimantes] ou [Imprimantes et Télécopieurs], puis sélectionnez [Propriétés].



| Nom du bouton | Fonctions |
|--------------------------------|---|
| [OK] | Cliquez sur cette touche pour activer les changements apportés aux paramètres et fermer la fenêtre des propriétés. |
| [Annuler] | Cliquez sur cette touche pour désactiver (annuler) les changements apportés aux paramètres et fermer la fenêtre des propriétés. |
| [Aide] | Cliquez sur cette touche pour afficher l'Aide relative aux éléments de la fenêtre affichée. |
| [Ajouter...] (Réglage favori) | Cliquez sur cette touche pour enregistrer les réglages actuels afin de pouvoir les rappeler ultérieurement. |
| [Modifier...] (Réglage favori) | Cliquez sur cette touche pour modifier les paramètres enregistrés. |
| [Par défaut] | Cliquez sur cette touche pour restaurer les réglages initiaux. |

| Nom du bouton | Fonctions |
|--------------------|---|
| Voir | <p>Affiche la disposition témoin de la page sur la base des réglages actuels pour vérifier le résultat de l'image à envoyer.</p>  <p>Vous pouvez vérifier les fonctions configurées par les icônes affichées dans la partie inférieure de la vue.</p> <ul style="list-style-type: none">  : apparaît quand [Imprimer fichier destinataire] est sélectionné et est grisé si la case n'est pas cochée.  : apparaît quand [Emission programmée] est sélectionné et est grisé si la case n'est pas cochée.  : apparaît quand [Page de garde] est sélectionné et est grisé si la case n'est pas cochée.  : apparaît quand [Filigrane] est sélectionné et est grisé si la case n'est pas cochée.  : apparaît quand l'[Authentification] est configurée et est grisé si elle ne l'est pas.  : apparaît si on utilise le [Suivi de Volume (E.K.C)] et est grisé en cas contraire. |
| [Infos imprimante] | <p>Cliquez sur cette touche pour démarrer Web Connection et vérifier les informations de l'imprimante. Cette touche est activée lorsque votre ordinateur peut communiquer avec cette machine.</p> |

Pour info

Pour activer les options installées, il est nécessaire d'en configurer les réglages dans [Options périphérique]. Pour plus de détails, voir page 4-22.

4.2.2 Onglet [Fax]

| Nom d'élément | Fonctions |
|---------------------------------|---|
| [Résolution] | Sélectionner une résolution de fax. |
| [Imprimer fichier destinataire] | Cocher cette case pour imprimer l'original après l'envoi d'un fax. |
| [Emission programmée] | Spécifiez l'heure d'envoi. Cliquez sur la touche [Retourner heure actuelle] pour afficher l'heure actuelle définie sur l'ordinateur dans la boîte [Heure d'émission]. |
| [Adresse second.] | Spécifier l'adresse secondaire pour effectuer une émission confidentielle à l'aide des fonctions code F. |
| [ID expéditeur] | Spécifier l'ID expéditeur pour effectuer une émission confidentielle à l'aide des fonctions code F. |
| [Page de garde] | Cocher cette case pour configurer la page de garde du fax. |
| [Répertoire...] | Cliquez sur cette touche pour modifier les répertoires téléphoniques. |

4.2.3 Onglet [De base]

| Nom d'élément | Fonctions |
|---------------------------------|---|
| [Orientation original] | Sélectionner l'orientation de l'original à envoyer. |
| [Format original] | Sélectionner le format papier de l'original à envoyer. |
| [Format papier] | Sélectionner le format du papier à envoyer. S'il est différent du format original, l'image en sortie sera automatiquement agrandie ou réduite. |
| [Zoom] | Sélectionner un taux d'agrandissement ou de réduction. |
| [Authentif./Suivi de volume...] | Appuyez sur cette touche pour spécifier le nom d'utilisateur et le code d'accès si l'option [Authentification] est activée ou le nom de compte et le code d'accès lorsque l'authentification [Suivi de Volume (E.K.C)] est activée sur cette machine. |

4.2.4 Onglet [Disposition]

| Nom d'élément | Fonctions |
|------------------------|--|
| [Combinaison] | Cocher cette case pour combiner plusieurs pages d'un document sur une feuille ou pour diviser un original constitué d'une page unique en plusieurs feuilles à l'envoi. Cliquez sur la touche [Paramétrage de la combinaison...] pour configurer les détails. |
| [Sauter pages vierges] | Cocher cette case pour éviter d'envoyer des pages vierges. |

4.2.5 Onglet [Tampon/Composition]

| Nom d'élément | Fonctions |
|---------------|---|
| [Filigrane] | Cocher cette case pour envoyer le document avec un filigrane (tampon de texte) en superposition. Cliquez sur [Modifier...] pour créer, changer ou supprimer des filigranes. |

4.2.6 Onglet [Configurer]

| Nom d'élément | Fonctions |
|-------------------------------|--|
| [Options périphérique] | Configurez l'état des options installées sur cette machine ainsi que l'authentification utilisateur et les comptes départements. Spécifiez l'état de chaque élément dans la boîte [Réglage]. |
| [Acquérir Infos périphérique] | Cliquez sur ce bouton pour communiquer avec cette machine et charger l'état des options installées. |
| [Acquérir Réglages...] | Cliquez sur cette touche pour configurer les conditions telles que la destination d'où vous obtenez les informations sur le périphérique. |
| [Phr. passe crypt.] | Cocher cette case et entrer la phrase-code de cryptage dans la zone de texte lorsqu'elle est définie par l'utilisateur pour communiquer avec cette machine. |

Référence

- Pour afficher l'onglet [Configurer], faites un clic droit sur l'icône de l'imprimante installée sous un nom tel que "FAX xxxxxxx" et cliquez sur [Propriétés].
- La fonction [Acquérir Infos périphérique] n'est disponible que si votre ordinateur est connecté à la machine et communique avec elle. Pour utiliser la touche [Acquérir Infos périphérique], réglez [Connexion système] - [Réglages OpenAPI] - [Authentification] sur [ARRÊT] dans les Réglages Administrateur de cette machine. Pour plus d'informations, reportez-vous au [Guide de l'utilisateur Opérations Impression].

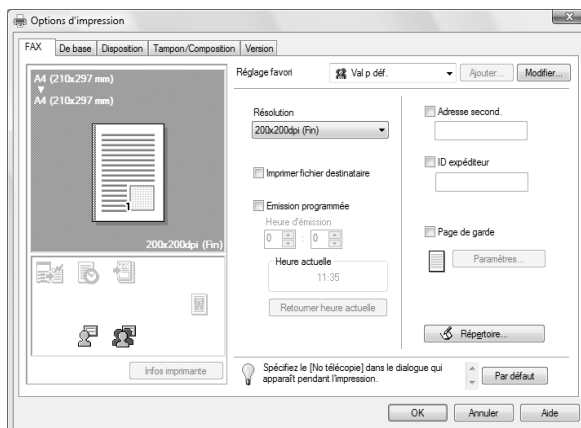
4.2.7 Onglet [Paramètres]

| Nom d'élément | Fonctions |
|---|--|
| [Afficher message contrainte] | Cocher cette case pour afficher le message lorsque des fonctions qui ne peuvent pas être configurées simultanément sont activées pour le pilote Fax. |
| [Utiliser format serveur impr.] | Cochez cette cas pour utiliser les formats ajoutés dans la boîte de dialogue [Propriétés du serveur] de la fenêtre Imprimantes. |
| [Vérif. réglages d'authentif. avant impression] | Cocher cette case pour vérifier les paramètres d'authentification de cette machine et afficher le message si les conditions ne sont pas remplies. |
| [Dialogue d'authentification à l'impression] | Cocher cette case pour afficher la boîte de dialogue Authentification utilisateur/Compte Département lors d'une spécification d'impression, invitant à entrer le nom d'utilisateur et le nom de compte. |
| [Reconfirmez numéro de fax entré directement] | Cochez cette case pour afficher la fenêtre de reconfirmation du numéro de fax si vous cliquez la touche [Ajouter destinataire] après entrée directe des données dans la boîte [No télécopie] de la Fenêtre [éclair Envoi Fax]. |
| [Enregistrer Formats perso...] | Cliquez sur cette touche pour enregistrer des formats papier personnalisés. |

Référence

- Pour afficher l'onglet [Paramètres], faites un clic droit sur l'icône de l'imprimante installée sous un nom tel que "FAX xxxxxx" et cliquez sur [Propriétés].

4.3 Configurez les réglages de l'onglet [FAX].

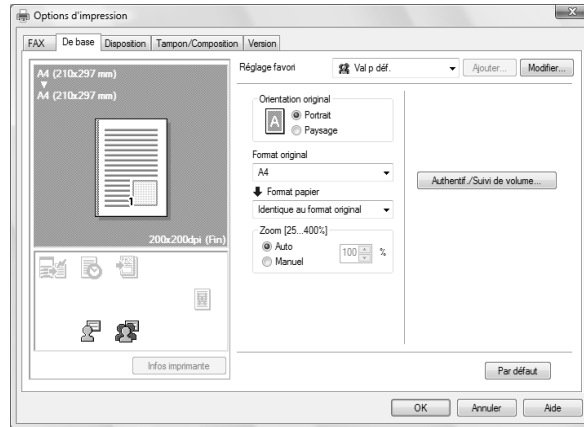


| Nom d'élément | Fonctions |
|---------------------------------|--|
| [Résolution] | Sélectionner une résolution de fax. La sélection d'une haute résolution peut allonger le temps de communication. |
| [Imprimer fichier destinataire] | Cocher cette case pour imprimer l'original après l'envoi d'un fax. Cette fonction peut constituer une condition d'émission lors de l'envoi d'un fax. Pour plus de détails, voir page 4-7. |
| [Emission programmée] | Spécifiez l'heure d'envoi. Cliquez sur la touche [Retourner heure actuelle] pour afficher l'heure actuelle définie sur l'ordinateur dans la boîte [Heure d'émission]. Cette fonction peut constituer une condition d'émission lors de l'envoi d'un fax. Pour plus de détails, voir page 4-7. |
| [Adresse second.] | Spécifier l'adresse secondaire pour effectuer une émission confidentielle à l'aide des fonctions code F. Cette fonction peut constituer une condition d'émission lors de l'envoi d'un fax. Pour plus de détails, voir page 4-7. |
| [ID expéditeur] | Spécifier l'ID expéditeur pour effectuer une émission confidentielle à l'aide des fonctions code F. Cette fonction peut constituer une condition d'émission lors de l'envoi d'un fax. Pour plus de détails, voir page 4-7. |
| [Page de garde] | Cocher cette case pour configurer la page de garde du fax. Cet élément peut aussi être configuré au moment d'envoyer un fax. Pour plus de détails, voir page 4-7. |
| [Répertoire...] | Cliquez sur cette touche pour modifier les répertoires téléphoniques. Pour plus de détails, voir page 4-24. |

Référence

- Lorsque vous envoyez un fax à l'aide d'un programmeur, vérifiez que l'heure indiquée sur l'ordinateur correspond à celle de cette machine. Si l'heure d'émission est antérieure à l'heure affichée sur la machine, le fax sera envoyé le lendemain.
- Pour établir une communication confidentielle avec un modèle différent de télécopieur en utilisant code F, remplissez les boîtes [Adresse second.] et [ID expéditeur]. Vous pouvez saisir jusqu'à 20 chiffres (0 à 9) dans la boîte [Adresse second.] et jusqu'à 20 caractères dont (0 à 9), # et * dans la boîte [ID Expéditeur]. Dans la zone [ID Expéditeur], vous pouvez saisir jusqu'à 20 caractères (chiffres de 0 à 9, # et *). Pour plus de détails sur l'adresse secondaire et l'ID expéditeur, reportez-vous au [Guide de l'utilisateur Opérations Scanner réseau/Fax/Fax Réseau].

4.4 Configurer les réglages de l'onglet [De base]



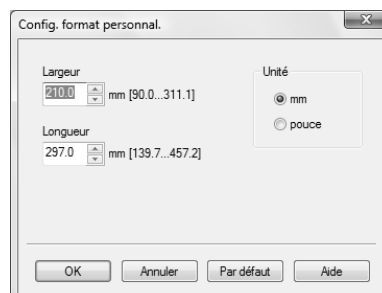
| Nom d'élément | Fonctions |
|---------------------------------|---|
| [Orientation original] | Sélectionner l'orientation de l'original à envoyer. |
| [Format original] | Sélectionner le format papier de l'original à envoyer. |
| [Format papier] | Sélectionner le format du papier à envoyer. S'il est différent du format original, l'image en sortie sera automatiquement agrandie ou réduite. |
| [Zoom] | Sélectionner un taux d'agrandissement ou de réduction. |
| [Authentif./Suivi de volume...] | Appuyez sur cette touche pour spécifier le nom d'utilisateur et le code d'accès si l'option [Authentification] est activée ou le nom de compte et le code d'accès lorsque l'authentification [Suivi de Volume (E.K.C)] est activée sur cette machine. Pour plus de détails sur le système d'Authentification utilisateur, voir page 4-17. Pour plus de détails sur le système de Compte département, voir page 4-18. |

4.4.1 Configurer un format personnalisé

Pour envoyer par fax un original de format personnalisé, spécifiez un format papier en suivant la procédure indiquée ci-dessous.

- 1 Sélectionnez [Formats Perso] dans [Format original] ou [Format papier].
La boîte de dialogue [Config. format personnal.] apparaît.
- 2 Configurez les éléments suivants.

| Nom d'élément | Fonctions |
|---------------|--|
| [Largeur] | Sélectionner la largeur du format papier personnalisé selon l'unité utilisée. |
| [Longueur] | Sélectionner la longueur du format papier personnalisé selon l'unité utilisée. |
| [Unité] | Sélectionner l'unité à utiliser pour la spécification du format. |



- 3 Cliquez sur [OK].

4.4.2 Configurer les paramètres d'authentification utilisateur

Lorsque le mode d'authentification est configuré sur la machine, entrez le nom d'utilisateur et le mot de passe.

Référence

- Si vous entrez un nom d'utilisateur ou code d'accès incorrect dans les réglages d'[Authentification] ou si l'option [Authentification] n'est pas activée, vous ne serez pas authentifié(e) par la machine et la tâche sera supprimée lors de l'envoi d'un fax.
- En cas de configuration des réglages d'[Authentification] et de réglage en [Mode 2] de [Fonctions interdites si échec d'authentification], si un utilisateur entre des données d'authentification incorrectes, il peut être verrouillé avec interdiction d'accéder à l'imprimante.



Pour info

Si l'authentification utilisateur n'est pas activée sous l'onglet [Configurer], elle ne sera pas exécutée. Pour utiliser l'authentification utilisateur, assurez-vous de l'activer dans la liste [Options périphérique]. Pour plus de détails, voir page 4-22.

- 1 Cliquez sur l'onglet [De base].
- 2 Cliquez sur [Authentif./Suivi de volume...].
- 3 Sélectionnez [Utilisateur destinataire] et remplissez les boîtes [Nom d'utilisateur] et [Mot de passe] comme enregistrés sur la machine.



- Vous pouvez entrer jusqu'à 64 caractères maximum pour le nom d'utilisateur et jusqu'à 64 caractères pour le mot de passe.
- Si l'Accès utilisateur public est autorisé sur cette machine, l'imprimante est accessible en sélectionnant [Utilisateur public].
- Il est nécessaire de configurer les paramètres serveur si l'authentification utilisateur est effectuée avec le serveur. Cliquez sur [Réglage Serveur...], puis sélectionnez un serveur.
- Un clic sur la touche [Vérifier] permet la communication avec cette machine pour confirmer l'authentification de l'utilisateur entré. Cette fonction n'est disponible que si votre ordinateur est connecté à la machine et peut communiquer avec elle.
- Lorsque l'authentification utilisateur est effectuée par le serveur relais, vous devez entrer les informations utilisateur spécifiées par l'Administrateur du serveur. Les fenêtres et les éléments de saisie qui apparaissent varient en fonction des réglages. Pour plus de détails, consultez l'administrateur du serveur.
- Pour effectuer l'authentification à l'aide du serveur relais, réglez [Connexion système] - [Réglages OpenAPI] - [Authentification] sur [ARRÊT] dans Réglages Administrateur. Pour plus d'informations, reportez-vous au [Guide de Utilisateur Opérations Impression].

- 4 Cliquez sur [OK].

Référence

- Même si l'utilisateur est enregistré, il ne peut pas envoyer un fax s'il n'est pas autorisé à utiliser l'imprimante. Pour les questions relatives à l'authentification utilisateur, contactez l'administrateur de cette machine.
- Pour effectuer l'authentification utilisateur à l'aide d'une **Unité d'authentification**, remplissez les boîtes [Nom d'utilisateur] et [Mot de passe] à l'Étape 3. Pour plus d'informations, reportez-vous au [Guide de l'utilisateur Opérations Copie].

4.4.3 Configurer les paramètres Compte Département

Lorsque les réglages [Suivi de Volume (E.K.C)] sont configurés sur la machine, vous devez entrer le nom de compte et le code d'accès.

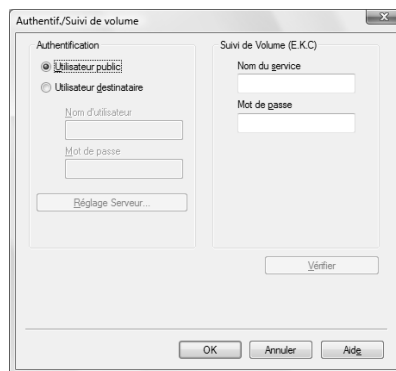
Référence

- Si vous entrez un nom de compte ou code d'accès incorrect dans les réglages [Suivi de Volume (E.K.C)] de cette machine ou si l'option [Suivi de Volume (E.K.C)] n'est pas activée, vous ne serez pas authentifié(e) par la machine et la tâche sera supprimée lors de l'envoi d'un fax.
- En cas de configuration des réglages d'[Authentification Utilisateur] et de réglage en [Mode 2] de [Fonctions interdites si échec d'authentification], si un utilisateur entre des données d'authentification incorrectes, il peut être verrouillé avec interdiction d'accéder à l'imprimante.

Pour info

Le réglage [Suivi de Volume (E.K.C)] doit être activé sous l'onglet [Configurer] pour pouvoir effectuer l'authentification de compte département. Si vous utilisez l'authentification de compte département, assurez-vous de l'activer dans la liste [Options périphérique], Pour plus de détails, voir page 4-22.

- 1 Cliquez sur l'onglet [De base].
- 2 Cliquez sur [Authentif./Suivi de volume...].
- 3 Remplissez les zones [Nom du service] et [Mot de passe] tel que enregistré dans la machine.



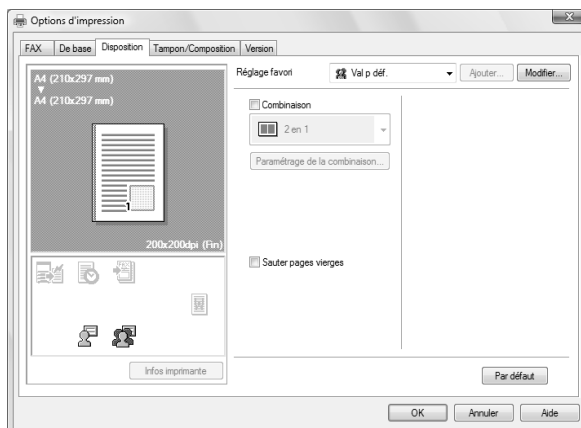
- Vous pouvez entrer jusqu'à 8 caractères pour le [Nom du service] et le [Mot de passe].
- Un clic sur la touche [Vérifier] permet la communication avec cette machine pour confirmer l'authentification de l'utilisateur entré. Cette fonction n'est disponible que si votre ordinateur est connecté à la machine et peut communiquer avec elle.

- 4 Cliquez sur [OK].

Référence

- Même si le compte est enregistré, il ne peut pas envoyer un fax s'il n'est pas autorisé à utiliser l'imprimante. Pour de plus amples informations sur la fonction Suivi de Volume (E.K.C), consultez l'Administrateur de cette machine.

4.5 Configurer les réglages de l'onglet [Disposition]



| Nom d'élément | Fonctions |
|------------------------|--|
| [Combinaison] | Cocher cette case pour combiner plusieurs pages d'un document sur une feuille ou pour diviser un original constitué d'une page unique en plusieurs feuilles à l'envoi. Cliquez sur la touche [Paramétrage de la combinaison...] pour configurer les détails. |
| [Sauter pages vierges] | Cocher cette case pour éviter d'envoyer des pages vierges. |

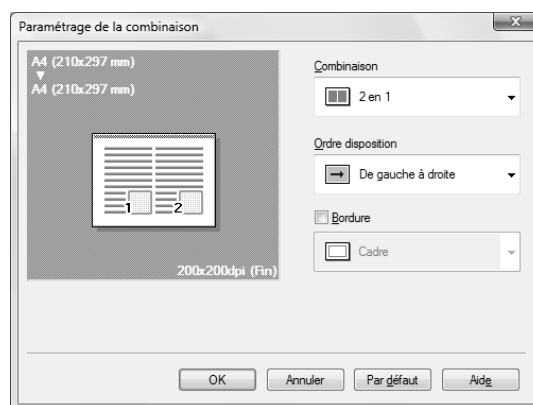
4.5.1 Combinaison de pages (N en 1 ou impression en mode Poster)

Spécifiez l'impression N en 1 qui permet d'imprimer sur une seule feuille un document entier composé de plusieurs pages ou l'impression en mode Poster qui imprime les données d'une seule page de l'original sur plusieurs feuilles.

L'impression N en 1 est utile pour enregistrer le nombre de feuilles imprimées.

Le mode Poster est utile si le télécopieur du destinataire ne prend pas en charge les grands formats de papier.

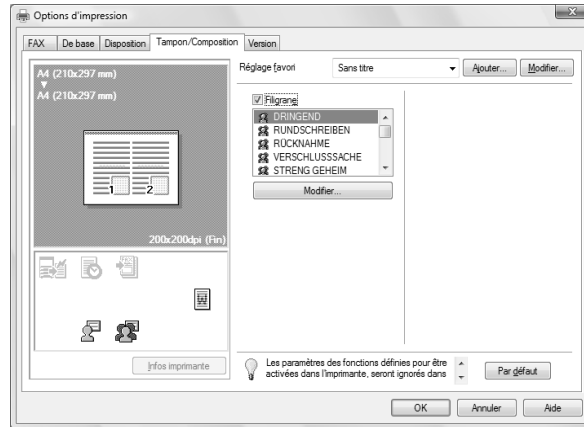
- 1 Cliquez sur l'onglet [Disposition].
- 2 Cochez la case [Combinaison] et sélectionnez une disposition dans la liste déroulante.
 - Pour configurer les réglages [Bordure] ou [Chevaucher ligne de largeur], cliquez sur la touche [Paramétrage de la combinaison], puis sur la fenêtre qui apparaît et procédez à la configuration.



Référence

- L'envoi de documents contenant des pages de format ou d'orientation différents dans une même tâche peut causer la perte partielle ou le chevauchement des images.

4.6 Configurer l'onglet [Tampon/Composition]



4.6.1 Envoi avec impression d'un filigrane

Il s'agit d'envoyer un fax en imprimant un texte particulier sur le fond du document en filigrane.

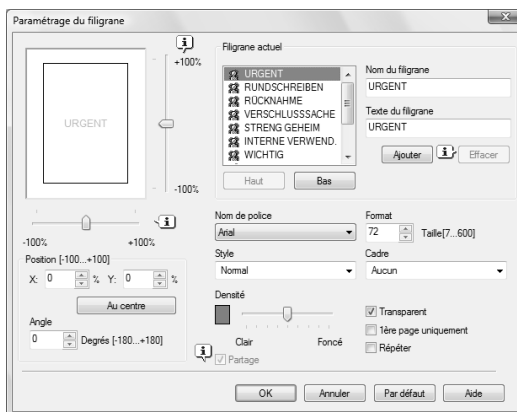
- 1 Cliquez sur l'onglet [Tampon/Composition].
- 2 Cochez la case [Filigrane].
- 3 Sélectionnez le filigrane à imprimer dans la liste.

4.6.2 Modifier un filigrane

Vous pouvez modifier le format ou la position du filigrane ou enregistrer un nouveau filigrane.

- 1 Cliquez sur l'onglet [Tampon/Composition].
- 2 Cochez la case [Filigrane].
- 3 Cliquez sur [Modifier...] sous la case [Filigrane].
La boîte de dialogue [Paramétrage du filigrane] apparaît.
- 4 Pour créer un filigrane, cliquez sur [Ajouter].
→ Pour changer le filigrane, sélectionnez-en un dans [Filigrane actuel].

5 Configurez les éléments suivants.

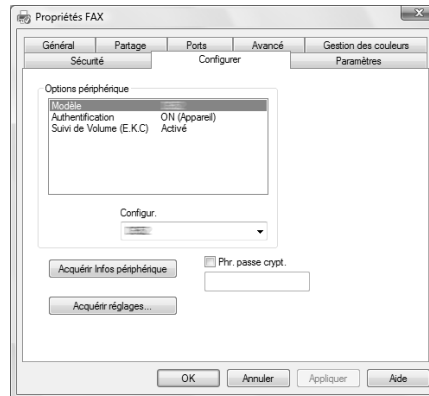


| Nom d'élément | Fonctions |
|-------------------------|--|
| [Nom du filigrane] | Entrer le nom du filigrane. Le nombre maximum de caractères autorisé est de 30. |
| [Texte du filigrane] | Saisir le texte à imprimer en filigrane. Le nombre maximum de caractères autorisé est de 30. |
| [Ajouter] | Cliquez sur cette touche pour créer un nouveau filigrane. |
| [Effacer] | Cliquez sur cette touche pour supprimer le filigrane sélectionné. |
| [Position] | Sélectionner la position verticale et la position latérale. Vous pouvez spécifier les positions à l'aide des barres de défilement situées sous et à droite de l'image. Un clic sur la touche [Centre] rétablit la position au centre. |
| [Angle] | Sélectionner un angle d'impression du filigrane. |
| [Nom de police] | Sélectionnez la police. |
| [Format] | Sélectionnez le format. |
| [Style] | Sélectionner le style. |
| [Cadre] | Sélectionner le style de cadre. |
| [Densité] | Indiquer la densité du texte. |
| [Partage] | Cocher cette case pour enregistrer le filigrane en vue de le partager avec d'autres utilisateurs ou la décocher pour l'enregistrer pour un usage privé. |
| [Transparent] | Cocher cette case pour imprimer le filigrane sur transparent. |
| [1 ère page uniquement] | Cocher cette case pour imprimer le filigrane sur la première page uniquement. |
| [Répéter] | Cocher cette case pour imprimer le filigrane sur une page de façon répétée. |

- Vous pouvez enregistrer jusqu'à 30 filigranes partagés et jusqu'à 20 filigranes privés.
- Seul l'administrateur peut cocher la case [Partage].

6 Cliquez sur [OK].

4.7 Configurer les réglages de l'onglet [Configurer]



4.7.1 Sélectionner l'option

Configurez l'état des options installées pour rendre leurs fonctions disponibles sur cette machine, dans la page [Options d'impression] du pilote fax.

Toutes les options installées sur la machine qui ne sont pas configurées sous l'onglet [Configurer] ne sont pas utilisables dans [Options d'impression] du pilote fax. Assurez-vous de configurer les paramètres des options installées.

- 1 Ouvrez la fenêtre [Imprimantes] ou [Imprimantes et télécopieurs].
 - Sous Windows Vista/Server 2008, cliquez sur la touche [Départ] pour ouvrir le [Panneau de contrôle], puis cliquez sur [Imprimantes] dans [Matériel et son]. Lorsque [Panneau de contrôle] apparaît en affichage classique, double-cliquez sur [Imprimantes].
 - Sous Windows XP/Server 2003, cliquez sur la touche [Départ] et ensuite sur [Imprimantes et télécopieurs].
 - Sous Windows XP/Server 2003, si [Imprimantes et télécopieurs] ne s'affiche pas dans le menu [Départ], ouvrez le [Panneau de contrôle] depuis le menu [Départ] sélectionnez [Imprimantes et autres matériels], puis [Imprimantes et télécopieurs]. Lorsque [Panneau de contrôle] apparaît en affichage classique, double-cliquez sur [Imprimantes].
 - Sous Windows 2000/NT 4.0, cliquez sur [Départ] et sélectionnez [Réglages], puis [Imprimantes].
- 2 Faites un clic droit sur l'icône de l'imprimante installée sous un nom tel que "FAX xxxxxxx" et cliquez sur [Propriétés].
- 3 Cliquez sur l'onglet [Configurer].
- 4 Dans [Options périphérique], sélectionnez [Modèle].
- 5 Sélectionnez le nom du modèle à utiliser dans la liste déroulante [Configur.].
- 6 Dans [Options périphérique], sélectionnez l'option à configurer.
- 7 Sélectionnez l'état de l'option installée dans la liste déroulante [Configur.].

Référence

- Si le réglage [Modèle] est disponible, sélectionnez le modèle à utiliser.
- Un clic sur la touche [Acquérir Infos périphérique] permet de communiquer avec la machine et de charger l'état des options installées. Cette fonction n'est disponible que si votre ordinateur est connecté à la machine et peut communiquer avec elle. Pour utiliser la touche [Acquérir Infos périphérique], réglez [Connexion système] - [Réglages OpenAPI] - [Authentification] sur [ARRÊT] dans les Réglages Administrateur de cette machine. Pour plus d'informations, reportez-vous au [Guide de l'utilisateur Opérations Impression].
- Un clic sur la touche [Acquérir réglages] permet de configurer la destination.

4.7.2 Changer la phrase-code de cryptage

Lorsque la phrase-code de cryptage est définie par l'utilisateur sur la machine, entrez la phrase-code.

Une clé de cryptage est créée automatiquement pour le texte saisi et utilisée pour communiquer avec la machine.



Pour info

Dans [Phr. passe crypt.], entrez la phrase-code qui correspond à celle configurée dans le [Réglage Cryptage Mot de Passe Pilote] de la machine. Pour plus d'informations, reportez-vous au [Guide de l'utilisateur Opérations Impression].

- 1** Cliquez sur l'onglet [Configurer].
- 2** Cochez la case [Phr. passe crypt.].
- 3** Entrez la phrase-code de cryptage dans la boîte [Phr. passe crypt.].
 - Utilisez 20 caractères pour la saisie.

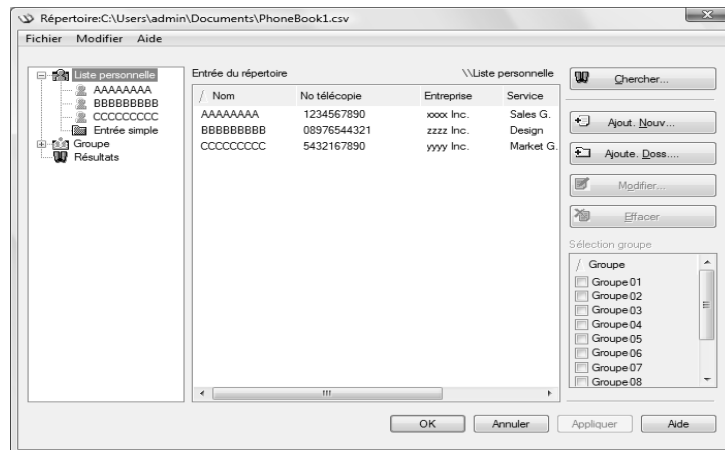
4.8 Utiliser les répertoires téléphoniques

4.8.1 Ajouter des destinataires à un répertoire téléphonique

L'insertion des destinataires fréquemment appelés dans un répertoire téléphonique vous permet de les rappeler lors d'envoi de fax. Utilisez l'onglet [FAX] du pilote fax pour ajouter des destinataires à un répertoire téléphonique.

- 1 Dans l'onglet [FAX] du pilote fax, cliquez sur [Répertoire...].

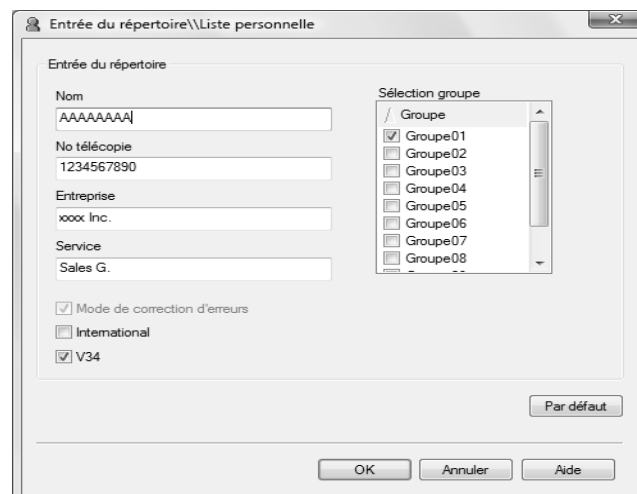
La fenêtre [Répertoire] apparaît.



- 2 Sélectionnez [Liste personnelle] dans la liste à gauche du répertoire, puis cliquez sur la touche [Ajout. Nouv...].

La boîte de dialogue [Entrée du répertoire\\Liste personnelle] apparaît.

- 3 Remplissez les boîtes [Nom],[No télécopie],[Entreprise] et [Service].



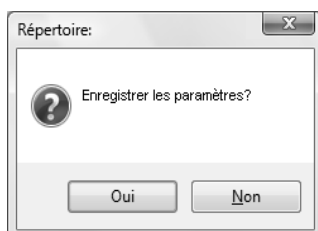
- Lorsque le nom est entré sur la page de garde, le titre n'est pas joint. Pour que le nom soit accompagné du titre sur la page de garde, entrez le nom précédé du titre dans la boîte [Nom].
- Vous pouvez saisir jusqu'à 80 caractères dans chacune des boîtes [Nom],[Entreprise] et [Service].
- Dans la boîte [No télécopie], vous pouvez entrer jusqu'à 38 caractères (chiffres entre 0 et 9, tirets (-), espaces, #, *, E, P et T. Pour envoyer un fax à l'étranger, entrez le code du pays au début du numéro.
- Modifiez le mode de communication selon vos besoins.
 - [Mode de correction d'erreurs] : cochez la case pour utiliser l'ECM (mode de correction d'erreurs). La désélection de l'ECM est impossible si la case V.34 est cochée.
 - [International] : cochez la case pour envoyer un fax à vitesse réduite en cas de communication à destination de l'étranger. Cochez cette case si vous notez des erreurs lorsque vous envoyez des fax à l'étranger.

[V.34] : cochez la case pour utiliser le mode Fax Super G3. Cette case doit être cochée dans toutes les opérations standard. Décochez-la uniquement si la communication est impossible en raison du mode de la machine du destinataire.

- 4 Pour ajouter le destinataire à des groupes, cochez les cases des groupes.
 - L'insertion de destinataires au sein d'un groupe permet d'envoyer un fax en mentionnant le groupe comme destinataire (diffusion). Si vous prévoyez d'envoyer régulièrement des fax à plusieurs membres, leur regroupement au sein d'un même groupe simplifie la procédure d'envoi.
 - Les destinataires peuvent faire partie de plusieurs groupes.
 - Vous pouvez changer le nom des groupes.
- 5 Cliquez sur [OK].

Les informations personnelles sont enregistrées et affichées sous Liste personnelle.
Si vous avez sélectionné un groupe comme destinataire, il est affiché dans la liste de groupes.
- 6 Cliquez sur [OK].

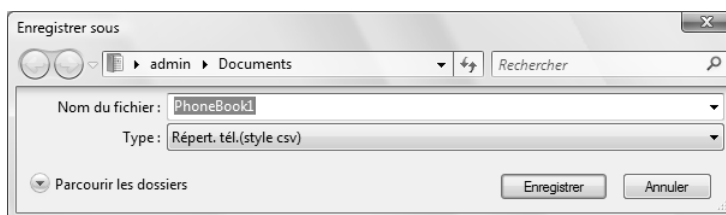
Si vous avez ajouté le nom, terminez l'édition du répertoire téléphonique.
Si vous avez ajouté un destinataire au répertoire téléphonique pour la première fois, la boîte de dialogue de confirmation de l'enregistrement du répertoire s'affiche.
- 7 Cliquez sur [Oui].



La boîte de dialogue [Enregistrer sous] apparaît.

- 8 Localisez le dossier dans lequel vous souhaitez enregistrer le fichier, entrez le nom du fichier et cliquez sur la touche [Enregistrer].

Le répertoire téléphonique est enregistré sous un nouveau fichier.



- La boîte de dialogue [Enregistrer sous] apparaît uniquement après l'insertion du premier destinataire dans un répertoire téléphonique. Par la suite, chaque fois que vous modifiez le répertoire téléphonique, la boîte de dialogue [Enregistrer sous] n'apparaît plus et le fichier existant est automatiquement écrasé.
- Le répertoire téléphonique mis à jour apparaît automatiquement lors de l'ouverture de celui-ci. Pour ouvrir un fichier différent du répertoire téléphonique, cliquez sur le menu [Fichier] de la boîte de dialogue [Répertoire] et sélectionnez [Ouvrir...]. L'enregistrement de plusieurs fichiers de répertoire téléphonique permet de passer de l'un à l'autre pour localiser le fichier voulu.
- Pour créer un nouveau fichier de répertoire téléphonique, cliquez sur le menu [Fichier] de la boîte de dialogue [Répertoire] et sélectionnez [Nouveau]. Dans le menu [Fichier], sélectionnez [Enregistrer sous...] pour l'enregistrer sous un nom différent.
- L'extension du fichier Répertoire est ".csv".

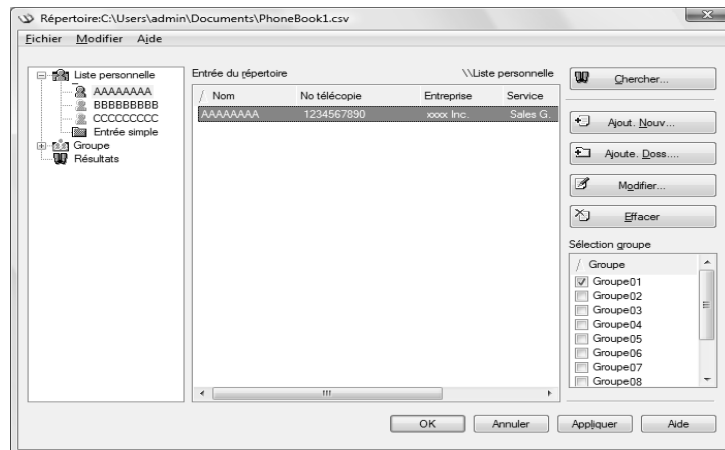
4.8.2 Editer un répertoire téléphonique

L'édition ou l'organisation d'un répertoire téléphonique, en modifiant par exemple, les informations personnelles ou les noms de groupe enregistrés, améliore sa convivialité.

Modifier les informations personnelles

Sélectionnez le nom du destinataire que vous souhaitez modifier dans [Liste Personnelle] à gauche du répertoire téléphonique et cliquez sur la touche [Modifier...]. La boîte de dialogue [Entrée du répertoire] apparaît, dans laquelle vous pouvez modifier les entrées. Cette boîte est similaire à celle permettant d'ajouter les destinataires.

Pour supprimer un destinataire, sélectionnez son nom dans [Liste personnelle] à gauche du répertoire téléphonique et cliquez sur la touche [Effacer]. Ce destinataire est en même temps supprimé des groupes auxquels il appartient.

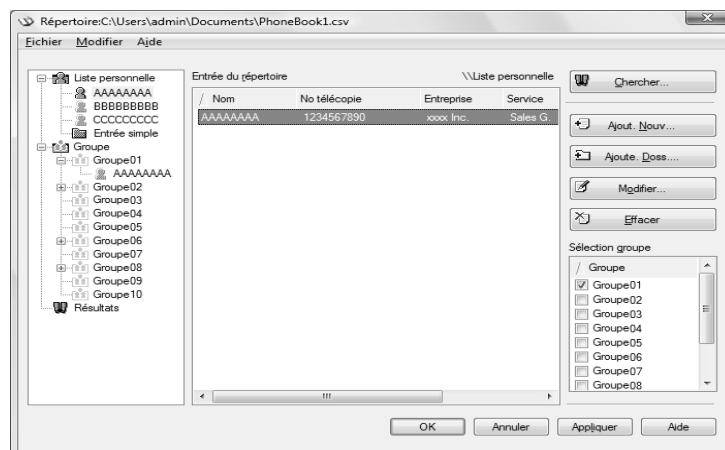


Référence

- Si vous avez ajouté des noms et numéros de fax en paires à l'aide de la touche [Enreg. ds répert. tél] lors de l'envoi de fax, ils sont affichés dans le dossier [Entrée simple] du répertoire téléphonique.

Modifier la composition des groupes

Sélectionnez le nom du destinataire à ajouter ou supprimer dans [Liste personnelle] à gauche du répertoire téléphonique, puis cochez ou décochez les cases dans la liste des groupes à droite.



Référence

- Vous pouvez ajouter un destinataire à un groupe en glissant le nom du destinataire enregistré dans [Liste personnelle] à gauche du répertoire téléphonique, dans le groupe voulu. Par contre, vous ne pouvez pas supprimer le destinataire du groupe par un glisser-déposer.
- Un groupe peut contenir 100 destinataires.

Modifier le nom d'un groupe

Sélectionnez le groupe que vous voulez changer dans [Groupe] à gauche du répertoire téléphonique, cliquez sur le menu [Modifier...] et sélectionnez [Renommer groupe...].

Créer un dossier

Sélectionnez [Liste personnelle] à gauche du répertoire, puis cliquez sur la touche [Ajoute. Doss...]. Vous pouvez également sélectionner [Ajoute. Doss...] dans le menu [Modifier] pour créer un dossier.

Vous pouvez déplacer un destinataire enregistré dans [Liste personnelle] vers le nouveau dossier en faisant glisser le nom dans le dossier.

Pour modifier un dossier, sélectionnez-le et cliquez sur la touche [Modifier...].

Pour supprimer un dossier, sélectionnez celui que vous souhaitez supprimer, et appuyez sur [Effacer].

Référence

- Vous pouvez également déplacer un destinataire dans un dossier par un clic droit sur le nom du destinataire pour sélectionner [Copier] ou [Couper], puis par un clic droit dans le dossier de destination pour sélectionner [Coller].
- Vous pouvez saisir un nom de dossier de 40 caractères maximum.
- Vous pouvez créer des dossiers sur trois niveaux hiérarchiques.

Rechercher des informations personnelles

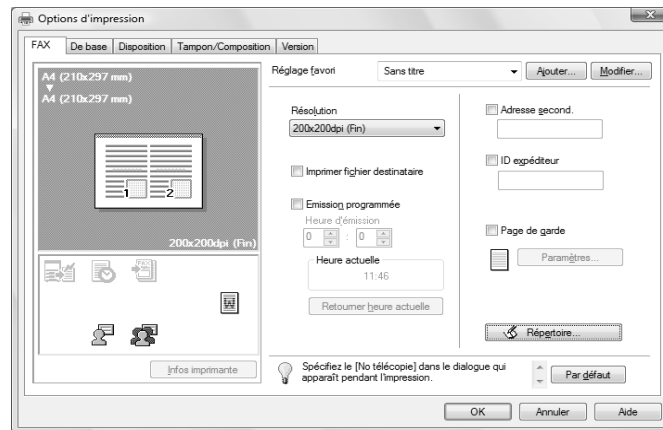
Un clic sur la touche [Chercher...] à droite du répertoire téléphonique affiche la boîte de dialogue [Chercher] dans laquelle vous pouvez spécifier les conditions de recherche.

4.9 Enregistrer les réglages du pilote Fax

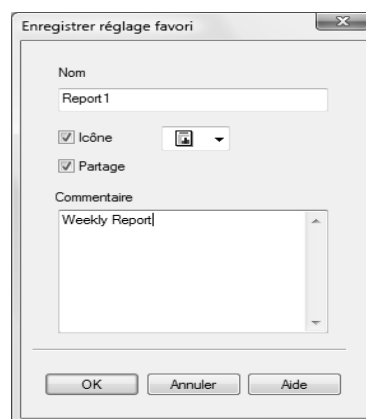
Vous pouvez enregistrer les réglages du pilote modifiés et les rappeler si nécessaire.

4.9.1 Enregistrer les réglages

- 1 Changez les réglages de pilote sous l'onglet [De base], [Disposition], ou sous un autre onglet.
- 2 Cliquez sur la touche [Ajouter...] à côté de la boîte [Réglage favori].



- 3 Configurez les éléments suivants.



| Nom d'élément | Fonctions |
|---------------|---|
| [Nom] | Entrer le nom d'enregistrement des réglages. |
| [Icône] | Sélectionnez une icône. Vous pouvez enregistrer les réglages sans sélectionner d'icône. |
| [Partage] | Cocher cette case pour partager le fichier de réglage avec d'autres utilisateurs ou la décocher pour l'enregistrer pour un usage privé. |
| [Commentaire] | Entrer la description détaillée du fichier de réglage si nécessaire. |

- 4 Cliquez sur [OK].

Les réglages sont ajoutés à la liste [Réglage favori].

- Vous pouvez ajouter jusqu'à 30 réglages de pilote partagés et jusqu'à 20 privés.
- Vous pouvez saisir jusqu'à 30 caractères dans la boîte [Nom]. Le commentaire peut contenir 255 caractères.
- Seul l'administrateur peut cocher la case [Partage].

Pour info

Vous pouvez enregistrer (exporter) les réglages dans un fichier. Pour plus de détails, voir page 4-29.


4.9.2 Rappeler des réglages

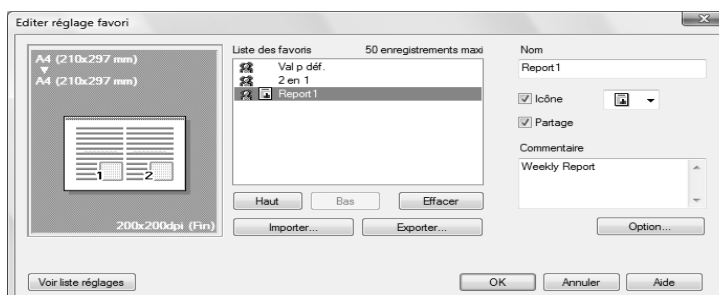
Ouvrez la page [Options d'impression] du pilote Fax, et sélectionnez le nom des réglages à rappeler dans la liste déroulante [Réglage favori].

Les réglages sont rappelés et les réglages du pilote Fax sont modifiés.

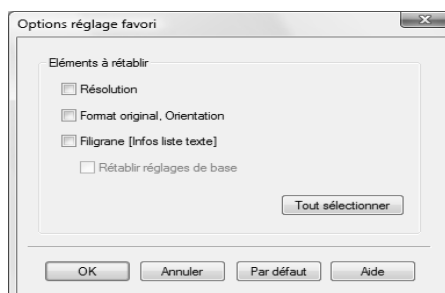
4.9.3 Editer des réglages

Vous pouvez modifier le nom ou commentaire des réglages ou sélectionner des éléments pour le rappel des réglages.

- 1 Cliquez sur [Modifier...] dans [Réglage favori] dans la page [Options d'impression] du pilote fax.
- 2 Sélectionnez le nom des réglages que vous souhaitez modifier dans la liste, puis configurer les éléments.
 - Pour les supprimer, cliquez sur [Effacer].
 - Pour modifier l'ordre d'affichage, sélectionnez un nom de réglage et déplacez-le à la position désirée à l'aide des touches [Haut]  [Bas].



- 3 Cliquez sur la touche [Option...], cochez les cases des fonctions à rappeler, puis cliquez sur la touche [Valider].



- 4 Cliquez sur [OK].

Référence

- Vous ne pouvez pas modifier les réglages des fonctions du pilote fax.

4.9.4 Importer/exporter les réglages de pilote

Vous pouvez enregistrer (exporter) les réglages dans un fichier ou les charger (importer) d'un fichier. Ceci est utile lorsqu'on utilise les mêmes réglages sur un ordinateur différent.

- 1 Cliquez sur [Modifier...] dans [Réglage favori] dans la page [Options d'impression] du pilote fax.
- 2 Sélectionnez le nom des réglages à exporter dans la liste, puis cliquez sur la touche [Exporter...].
La boîte de dialogue permettant d'enregistrer le fichier de réglages apparaît.
- 3 Localisez le dossier dans lequel vous voulez enregistrer le fichier et entrez le nom du fichier.

4 Cliquez sur [Enregistrer].

Un fichier de réglages est créé. L'extension du fichier est ".ksf".

Référence

- Pour charger le fichier de réglages enregistrés dans la liste Réglage favori, cliquez sur la touche [Importer...] et spécifiez le fichier.

5 **Dépannage**

5 Dépannage

Ce chapitre décrit les procédures de dépannage.

5.1 Problème d'envoi de fax

Cette section décrit comment résoudre les problèmes pouvant survenir lors de l'utilisation de l'imprimante.

Si vous ne pouvez pas envoyer de fax après avoir terminé la procédure d'envoi, vérifiez dans l'ordre tous les éléments suivants.

| Problème | Cause possible | Solution |
|--|---|--|
| Apparition du message "Imprimante non connectée" ou "Erreur d'impression" sur l'écran de l'ordinateur. | Le pilote Fax sélectionné pour la transmission n'est peut-être pas pris en charge par le contrôleur d'imprimante. | Vérifiez le nom de l'imprimante spécifiée. |
| | Le câble réseau ou USB est peut-être déconnecté. | Vérifiez que le câble est correctement branché. |
| | Erreur possible sur la machine. | Vérifiez le panneau de contrôle de la machine. |
| | Mémoire insuffisante. | Vérifiez s'il est possible d'envoyer une page test. |
| Le processus d'impression sur l'ordinateur est terminé mais l'émission ne commence pas. | Le pilote Fax sélectionné pour la transmission n'est peut-être pas pris en charge par le contrôleur d'imprimante. | Vérifiez le nom de l'imprimante spécifiée. |
| | Le câble réseau ou USB est peut-être déconnecté. | Vérifiez que le câble est correctement branché. |
| | Erreur possible sur la machine. | Vérifiez le panneau de contrôle de la machine. |
| | Tâches encore en attente de traitement. | Vérifiez l'ordre de traitement de la tâche dans Liste Tâches sur le panneau de contrôle de la machine. |
| | Lorsque le compte département est activé, il est possible que vous ayez entré un nom d'utilisateur ou code d'accès non enregistré. | Entrez le nom de compte et le mot de passe corrects. |
| | Si l'authentification utilisateur est activée, il est possible que vous ayez entré un nom d'utilisateur ou mot de passe non enregistré. | Entrez le nom d'utilisateur ou mot de passe correct. |
| | Mémoire de l'ordinateur insuffisante. | Vérifiez s'il est possible d'envoyer une page test. |
| | Connexion réseau avec le contrôleur d'imprimante non établie (en cas de connexion réseau). | Contactez votre Administrateur réseau. |
| | La machine est peut être en mode de sécurité renforcée. | Configurez les paramètres d'authentification en mode de sécurité renforcée. Pour plus de détails, consultez votre administrateur réseau. |

Si le problème persiste après avoir vérifié tous les points mentionnés ci-dessus, reportez-vous au [Guide de l'utilisateur Opérations Copie], au [Guide de l'utilisateur Opérations Scanner réseau/Fax/Fax Réseau] et au [Guide de l'utilisateur Opérations Impression].

5.2 Paramétrage/envoi de fax à partir des paramètres configurés impossible

Vérifiez les éléments suivants si vous ne pouvez pas configurer les paramètres du pilote Fax ou si l'envoi de fax à partir des paramètres configurés est impossible.

Référence

- La configuration simultanée de certains éléments du pilote Fax est parfois impossible.

| Problème | Cause possible | Solution |
|---|--|---|
| Sélection impossible d'éléments de la boîte de dialogue Options d'impression du pilote Fax. | Certaines fonctions ne peuvent pas se combiner. | Les éléments qui apparaissent en grisé ne peuvent pas être configurés. |
| Apparition d'un message de "conflit" indiquant "Configuration impossible" ou "La fonction va être annulée". | Vous essayez de configurer des fonctions qui ne peuvent pas être combinées. | Vérifiez les fonctions spécifiées en prenant soin de voir si leur combinaison est possible et si ce n'est pas le cas, spécifiez des fonctions qui peuvent être combinées. |
| Envoi d'un fax impossible à partir des paramètres configurés. | Le paramétrage est peut-être incorrect. | Vérifiez le réglage de tous les éléments du pilote Fax. |
| | La combinaison des fonctions sélectionnées est possible dans le pilote Fax mais ne l'est pas sur cette machine. | |
| | Il se peut que le format papier et l'orientation spécifiés dans l'application priment sur les réglages du pilote Fax lors de l'envoi d'un fax. | Configurez les réglages correctement dans l'application. |
| Le filigrane n'est pas imprimé. | La configuration du filigrane est peut être incorrecte. | Contrôlez les paramètres du filigrane. |
| | La densité du filigrane est peut-être trop claire. | Vérifiez le réglage de la densité. |
| | Certaines applications graphiques n'impriment pas de filigranes. | L'impression de filigranes est impossible si vous utilisez un tel programme. |

5.2.1 Message d'erreur

| Message | Cause et dépannage |
|------------------------------|---|
| Connexion réseau impossible. | Une connexion au réseau n'a pas pu être établie. Vérifiez que le câble du réseau est correctement branché. Assurez-vous par ailleurs de la configuration correcte des [Réglages réseau] dans [Réglages Administrateur]. |



6 **Annexe**

6 Annexe

Ce chapitre décrit les termes utilisés dans ce document. Vous pouvez vous y reporter si nécessaire.

6.1 Glossaire

| Terme | Description |
|--|--|
| 10Base-T/ 100Base-TX/ 1000Base-T | Ensemble de caractéristiques appartenant aux normes Ethernet. On utilise des câbles à deux fils torsadés en cuivre. La vitesse de transmission est de 10 Mbps en 10Base-T, de 100 Mbps en 100Base-TX et de 1000 Mbps en 1000Base-T. |
| Adresse IP | Adresse ou code utilisé pour identifier les périphériques individuels du réseau sur Internet. IPv4 (Protocole Internet version 4), protocole largement utilisé aujourd'hui, adopte un nombre de 32 bits divisé en quatre sections pour une adresse IP. 192.168.1.10 est un exemple d'adresse IP IPv4. En revanche, dans la génération suivante IPv6 (Protocole Internet version 6), les adresses IP sont de 128 bits. Une adresse IP est affectée à chaque ordinateur ou autre périphérique connecté à Internet. |
| Adresse Mac | MAC est l'acronyme de Media Access Control. Une adresse MAC est un numéro d'identification unique attribué à chaque carte Ethernet permettant d'envoyer ou de recevoir des données vers ou en provenance d'autres cartes. Une adresse MAC est un nombre de 48 bits. Les 24 premiers bits sont constitués d'un nombre qui représente une fabrication et qui est contrôlé et assigné par IEEE et les 24 derniers chiffres sont utilisés par chaque fabricant pour assigner un numéro unique à chaque carte. |
| Aperçu | Fonction permettant de visualiser le résultat d'une image avant l'impression ou la numérisation effective. |
| Bit | Acronyme de binary digit (chiffre binaire). La plus petite unité d'information (quantité de données) gérée sur un ordinateur ou une imprimante. Un bit ne peut prendre que de valeurs 0 ou 1 pour indiquer les données. |
| BMP | Abréviation de bitmap. Format de fichier utilisé pour l'enregistrement de données images. (L'extension du fichier est ".bmp".) Généralement utilisé sur les plates-formes Windows. BMP couvre l'intensité de la couleur monochrome (2 valeurs) ou couleur (16 777 216 couleurs). Les images BMP ne conviennent pas au stockage en format comprimé. |
| BOOTP | Abréviation de Bootstrap Protocol. Protocole permettant à un ordinateur client sur un réseau TCP/IP de charger automatiquement une configuration réseau à partir d'un serveur. Au lieu de BOOTP, DHCP, un protocole avancé basé sur BOOTP, est généralement utilisé de nos jours. |
| Client | Ordinateur utilisant des services fournis par des serveurs via le réseau. |
| Définition | La valeur de la résolution exprime la précision de reproduction des détails d'un objet sur une image ou un objet d'impression. |
| DHCP | Abréviation de Dynamic Host Configuration Protocol. Protocole permettant à un ordinateur client sur un réseau TCP/IP de charger automatiquement une configuration réseau à partir d'un serveur. La simple utilisation d'un serveur DHCP pour centraliser la gestion des adresses IP des clients DHCP, permet de construire un réseau sans conflits d'adresses IP ou autres problèmes. |
| Disque dur | Un périphérique de stockage de masse pour enregistrer les données. Les données sont conservées même après coupure de l'alimentation. |

| Terme | Description |
|-----------------------------|--|
| DNS | Acronyme de Domain Name System. Le système DNS permet d'obtenir l'adresse IP correspondante à un nom d'hôte dans un environnement réseau. Il permet à l'utilisateur d'accéder à d'autres ordinateurs du réseau en spécifiant des noms d'hôtes au lieu d'utiliser des adresses IP évanescentes et non-intuitives. |
| DPI (dpi) | Acronyme de Dots Per Inch (Points par pouce). Unité de définition utilisée par les imprimantes et les scanners. Indique le nombre de points par pouce. Plus la valeur est élevée, plus la définition est importante. |
| Ethernet | Norme pour les lignes de transmission LAN. |
| File d'attente d'impression | Système logiciel utilisé par un spouleur pour enregistrer les tâches d'impression générées. |
| FTP | Abréviation de File Transfer Protocol. Protocole utilisé pour le transfert de fichiers sur un réseau Internet, intranet ou autre réseau TCP/IP. |
| HTTP | Abréviation de File Transfer Protocol. C'est un protocole utilisé pour envoyer et recevoir des données entre un serveur Internet et un client (comme navigateur Web). Le protocole HTTP permet d'échanger des fichiers image, son et vidéo associés à des documents y compris leurs formats de présentation et autres informations. |
| Imprimante locale | Imprimante connectée à un port parallèle ou USB d'un ordinateur. |
| Imprimante partagée | Une imprimante connectée à un serveur sur le réseau et configurée pour être utilisée par plusieurs ordinateurs. |
| Installer | C'est l'implantation de matériel, des systèmes d'exploitation, des applications, des pilotes d'imprimante ou d'autres logiciels sur un ordinateur. |
| IPP | Abréviation de Internet Impression Protocol. Ce protocole est utilisé pour l'envoi ou la réception de données ou le contrôle des imprimantes via Internet ou un autre réseau TCP/IP. Le protocole IPP peut également envoyer les données à des imprimantes distantes pour impression sur Internet. |
| IPX | Un des protocoles utilisés pour NetWare. IPX fonctionne au niveau de la couche réseau du modèle de référence OSI. |
| IPX/SPX | Abréviation de Internetwork Packet Exchange/Sequenced Packet Exchange. Ce protocole développé par Novel, Inc. est généralement utilisé dans les environnements NetWare. |
| LAN | Acronyme de Local Area Network. Ce réseau connecte des ordinateurs sur le même étage, dans le même bâtiment ou dans les bâtiments avoisinants. |
| LPD | Abréviation de Line Printer Daemon. Il s'agit d'un protocole imprimante indépendant de la plate-forme qui s'exécute sur le réseau TCP/IP. Développé à l'origine pour BSD UNIX, il est devenu l'un des protocoles d'impression généralement utilisés sur les ordinateurs universels. |
| LPR/LPD | Abréviation de Line Printer Request/Line Printer Daemon (Requête d'imprimante ligne par ligne/Démon d'imprimante ligne par ligne). Méthode d'impression implémentée via les réseaux utilisée pour les systèmes de type Windows NT ou UNIX. Elle recourt à TCP/IP pour envoyer les données d'impression depuis Windows ou UNIX vers une imprimante sur le réseau. |
| Luminosité | Luminosité d'un affichage ou d'un autre écran. |
| Masque sous-réseau | Une valeur utilisée pour diviser un réseau TCP/IP en plusieurs petits réseaux (sous-réseaux). Ceci permet d'identifier le nombre de bits supérieurs de l'adresse IP utilisés pour l'adresse réseau. |
| Mémoire | Mémoire destinée au stockage temporaire des données. Certains types de mémoire conservent les données même après la mise hors tension, d'autres pas. |
| Mémoire tampon d'imprimante | Secteur mémoire utilisé temporairement pour le traitement des données des tâches d'impression. |

| Terme | Description |
|--------------------------|---|
| Navigateur Web | Logiciel utilisé pour afficher les pages Web. Les navigateurs Web typiques comprennent Internet Explorer et Netscape Navigator. |
| NDPS | Abréviation de Novell Distributed Print Services. Ce service d'impression procure une solution d'impression haute performance dans les environnements NDS. L'utilisation de NDPS comme serveur d'impression simplifie et automatise les activités de gestion compliquées associées à l'emploi de l'imprimante. Par exemple, vous pouvez imprimer sur une imprimante de votre choix ou télécharger automatiquement le pilote d'imprimante pour une imprimante nouvellement installée. Les serveurs d'impression NDPS intègrent également la gestion liée aux imprimantes réseau. |
| NDS | L'acronyme de Novell Directory Services. NDS permet la gestion centralisée dans une structure hiérarchique des ressources partagées sur le réseau comme les serveurs, les imprimantes et les informations utilisateur. Il permet aussi la gestion des privilèges d'accès et d'autres informations relatives aux utilisateurs. |
| NetBEUI | Acronyme de NetBIOS Extended User Interface. Protocole réseau développé par IBM. NetBEUI permet de construire un réseau à petite échelle en indiquant tout simplement le nom de l'ordinateur. |
| NetBIOS | Acronyme de Network Basic Input Output System. Interface de communication développée par IBM. |
| NetWare | Système d'exploitation réseau mis au point par Novell. NetWare IPX/SPX est utilisé comme protocole de communication. |
| NlImprim/ RlImprim | Un module de support d'imprimante distante destiné à utiliser une imprimante réseau dans les environnements NetWare. RlImprimante est utilisé pour NetWare 3.x et NlImprimante pour NetWare 4.x |
| Niveau de gris | Forme expressive d'une image monochrome utilisant les informations de dégradé du blanc et du noir. |
| Nom de la file d'attente | Un nom d'imprimante logique obligatoire pour l'impression LPD/LPR. Un nom assigné à chaque périphérique pour permettre l'impression sur le périphérique via le réseau. |
| Nom d'hôte | Nom utilisé pour identifier un périphérique sur un réseau. |
| Octet | Un octet indique une unité d'information (quantité de données) traitée par un ordinateur ou une imprimante. Un octet comporte huit bits. |
| OS | Abréviation de système d'exploitation. Logiciel de base utilisé pour contrôler le système d'un ordinateur. Windows, MacOS et Unix sont des systèmes d'exploitation. |
| Passerelle | Matériel et logiciel utilisés comme point de connexion d'un réseau au réseau. Une passerelle permet non seulement de relier des réseaux mais aussi de modifier les formats de données, les adresses et les protocoles en fonction des réseaux connectés. |
| Passerelle par défaut | Périphérique (ordinateur ou routeur) utilisé comme "passerelle" pour accéder à des ordinateurs se trouvant sur divers réseaux LAN. |
| PDF | Abréviation de Portable Document Format. Il s'agit d'un document formaté électroniquement avec comme extension de fichier ".pdf". Sur base du format PostScript, vous pouvez utiliser le logiciel gratuit Adobe Acrobat Reader pour afficher des documents. |
| PDL | Abréviation de Page Description Language. Il s'agit d'un langage de description de page utilisé pour indiquer à l'imprimante page les images imprimées sur chaque page. |
| Peer-to-peer | Type de réseau où les périphériques connectés peuvent communiquer entre eux sans utiliser de serveur dédié. |
| Pilote | Logiciel fonctionnant comme passerelle entre un ordinateur et un périphérique. |
| Pilote d'imprimante | Logiciel fonctionnant comme passerelle entre un ordinateur et une imprimante. |

| Terme | Description |
|----------------------|---|
| Plug and Play | Mécanisme de détection immédiate d'un périphérique raccordé à un ordinateur et de recherche automatique d'un pilote approprié pour rendre le périphérique opérationnel. |
| Police contour | Type de polices utilisant des lignes et des courbes pour afficher le contour d'un caractère. Permet l'affichage et l'impression des gros caractères sans dentelures. |
| Police d'écran | Type de police pour l'affichage de caractères et de symboles sur un moniteur CRT ou autre. |
| Profil | Fichier d'attributs de couleur. Contient les données de corrélation d'entrée et de sortie globales pour les couleurs primaires, plus particulièrement utilisées par les périphériques d'entrée et de sortie couleur pour reproduire les couleurs. |
| Propriétés | Informations d'attribut Lorsqu'on utilise un pilote d'imprimante, ses propriétés permettent de configurer différentes fonctions. Les propriétés d'un fichier vous permettent de vérifier les informations d'attribut du fichier. |
| Protocole | Règle qui permet à un ordinateur de communiquer avec d'autres ordinateurs ou périphériques. |
| PServer | Module de serveur d'impression disponible dans des environnements NetWare. Ce module surveille, modifie, suspend, reprend ou annule les travaux d'impression. |
| RIP | Acronyme de Raster Image Processor. Le RIP génère des images tramées à partir des données texte créées à l'aide de PostScript ou d'un autre langage de description de page. Ce processeur est généralement intégré à une imprimante. |
| Samba | Logiciel serveur UNIX utilisant SMB (Server Message Block) pour mettre les ressources système UNIX à la disposition des environnements Windows. |
| Serveur Proxy | Un serveur installé pour la connexion via l'Internet. C'est un serveur mandaté par les ordinateurs client pour garantir efficacement la sécurité de toute l'organisation dans les connexions Internet. |
| SLP | Abréviation de Service Location Protocol. Il s'agit d'un protocole capable notamment de trouver des services ou de configurer automatiquement un client sur le réseau TCP/IP. |
| SMB | Abréviation de Serveur Message Block. Il s'agit de protocole de partage des fichiers et des imprimantes principalement sur un réseau Windows. |
| SMTP | Abréviation de Simple Mail Transfer Protocol. Ce protocole est utilisé pour transmettre ou transférer des messages E-mail. |
| SNMP | Acronyme de Simple Network Management Protocol. Protocole de gestion dans les environnements de réseau TCP/IP. |
| Spool | Acronyme de Simultaneous Peripheral Operation On-Line. Les données devant être acheminées vers une imprimante ne sont pas envoyées directement à cette imprimante mais mémorisées temporairement à un autre endroit. Les données stockées sont ensuite envoyées collectivement à l'imprimante. |
| TCP/IP | Acronyme de Transmission Control Protocol/Internet Protocol. Le protocole standard de facto utilisé par Internet. Chaque périphérique du réseau est identifié par une adresse IP. |
| Touch & Print | Une fonction permettant aux documents envoyés par le pilote d'imprimante d'être imprimés en plaçant tout simplement son doigt ou sa carte IC sur l'unité d'authentification reliée à l'imprimante quand l'authentification utilisateur est activée. Afin de pouvoir utiliser la fonction Toucher et Imprimer, une unité d'authentification doit être reliée à cette machine et les motifs des veines ou l'ID de la carte IC de chaque utilisateur doivent être enregistrés. |
| Travail d'impression | Demande d'impression transmise par un ordinateur à un périphérique d'impression. |

| Terme | Description |
|---------------|---|
| TrueType | Type de police contour développé par Apple et Microsoft, actuellement utilisé comme type de police standard pour Macintosh et Windows. Ce type de police peut être utilisé à la fois pour l'affichage et pour l'impression. |
| Type de trame | Un type de format de communication utilisé dans les environnements Netware. Une communication réciproque requiert un type de trame identique. |
| Uninstall | Permet de désinstaller des logiciels installés sur un ordinateur |
| USB | Abréviation de Universal Serial Bus. Il s'agit d'une interface générale définie pour connecter une souris, une imprimante et autres périphériques à un ordinateur. |
| WINS | Acronyme de Windows Internet Naming Service. Ce service, disponible dans les environnements Windows, désigne le serveur de noms responsable de la conversion des noms d'ordinateurs en adresses IP. |

7

Index

7 Index

7.1 Index des éléments

A

Adresse IP 3-6
Adresse second. 4-7
Ajout du Répertoire téléphonique 4-5
Ajouter depuis carnet d'adresses 4-6
Ajouter des destinataires à un répertoire téléphonique 4-24
Assistant Ajout d'imprimante 3-6
Authentification Utilisateur 4-17

B

Bordure 4-19

C

Carnet d'adresses 4-6
Chevaucher ligne de largeur 4-19
Code-F 4-7
Combinaison 4-19
Compte Département 4-18
Conditions de transmission 4-7
Connexion locale 2-6
Connexion réseau 2-6, 3-3
Contrôleur d'imprimante 2-3

D

Désinstallation 3-13

E

Emission FAX PC 2-4
Emission programmée 4-7
Environnement d'exploitation 2-5
Envoyer un fax 4-3
Exporter 4-29

F

Fenêtre éclair ENVOI FAX 4-3
Filigrane 4-20
Format Perso 4-16

I

Importer 4-29
Incidents 5-3
Installation 2-6, 3-3

L

LPR 3-6

M

Message d'erreur 5-4
Modifier un filigrane 4-20

N

N en 1 4-19

O

Onglet Configurer 4-13, 4-22
Onglet De base 4-13, 4-16
Onglet Disposition 4-13, 4-19
Onglet Fax 4-12, 4-15
Onglet Paramètres 4-14
Onglet Tampon/Composition 4-13, 4-20
Opération d'envoi 4-3
Option 4-22
OS 2-5

P

Page de garde FAX 4-7
Paramétrage impossible 5-4
Paramètre LPD 3-6
Paramètre TCP/IP 3-6
Phrase-code de cryptage 4-23
Pilote Fax 3-3, 4-3
Plug and Play 3-11
Port RAW 3-6
Port9100 3-6
Poster 4-19
Problème d'envoi de fax 5-3

R

Réglage du pilote Fax 4-28
Répertoire 4-5, 4-24, 4-26

S

Système d'exploitation 2-5

U

USB 2-5, 3-3

W

Windows 2-5
Windows 2000 3-4, 3-9, 3-12
Windows NT 4.0 3-4, 3-9
Windows Server 2008 3-3, 3-6, 3-11
Windows Serveur 2003 3-4, 3-8, 3-11
Windows Vista 3-3, 3-6, 3-11
Windows XP 3-4, 3-8, 3-11

7.2 Index des touches

A

- Acquérir Infos périphérique *4-22*
- Ajout du Répertoire téléphonique *4-5*
- Ajouter depuis carnet d'adresses *4-6*
- Ajouter destinataire *4-3, 4-5, 4-6*
- Authentif./Suivi de volume *4-16*

E

- Enregistrer dans répertoire tél. *4-3*

I

- Impression *4-3*

O

- Obtenir info adr. *4-6*

P

- Paramétrage de la combinaison *4-19*
- Préférences *4-3*
- Propriétés *4-3*

R

- Répertoire *4-15, 4-24*

DIRECTIVE 2002/96/CE SUR LE TRAITEMENT, LA COLLECTE, LE RECYCLAGE ET LA MISE AU REBUT DES EQUIPEMENTS ELECTRIQUES ET ELECTRONIQUES ET DE LEURS COMPOSANTS

INFORMATIONS

1. POUR LES PAYS DE L'UNION EUROPEENNE (UE)

Il est interdit de mettre au rebut tout équipement électrique ou électronique avec les déchets municipaux non triés : leur collecte séparée doit être effectuée.

L'abandon de ces équipements dans des aires non appropriées et non autorisées peut nuire gravement à l'environnement et à la santé.

Les transgresseurs s'exposent aux sanctions et aux dispositions prévues par la loi.

POUR METTRE CORRECTEMENT NOS EQUIPEMENTS AU REBUT, VOUS POUVEZ EFFECTUER L'UNE DES OPERATIONS SUIVANTES :

- a) Adressez-vous aux autorités locales, qui vous fourniront des indications et des informations pratiques sur la gestion correcte des déchets (emplacement et horaire des déchetteries, etc.).
- b) A l'achat d'un de nos équipements, remettez à notre revendeur un équipement usagé, analogue à celui acheté.

Le symbole du conteneur barré, indiqué sur l'équipement, a la signification suivante :



- Au terme de sa durée de vie, l'équipement doit être remis à un centre de collecte approprié, et doit être traité séparément des déchets municipaux non triés.
- Le producteur garantit l'activation des procédures de traitement, de collecte, de recyclage et de mise au rebut de l'équipement, conformément à la Directive 2002/96/CE (et modifications successives).

2. POUR LES AUTRES PAYS (NON UE)

Le traitement, la collecte, le recyclage et la mise au rebut des équipements électriques et électroniques doivent être effectués conformément à la loi en vigueur dans chaque pays.

DICHIARAZIONE CE DI CONFORMITA' del COSTRUTTORE secondo EN45014
MANUFACTURER'S CE DECLARATION of CONFORMITY according to EN 45014

OLIVETTI S.p.A. Via Jervis, 77 - 10015 IVREA (TO) - ITALY

Dichiara sotto la sua responsabilita' che i prodotti:

Declares under its sole responsibility that the products:

| | |
|----------------------------|--|
| Categoria generale: | Apparecchiature per la Tecnologia dell' Informazione |
| <i>Equipment category:</i> | Information Technology Equipment |
| Tipo di apparecchiatura: | Copiatrice Laser digitale Multifunzionale |
| <i>Product type:</i> | Multifunctional Digital Laser Copier |
| Modello/Product name: | d-Color MF360, d-Color MF280, d-Color MF220 |
| Opzioni/Options: | DF-617, SP-505, PC-107, PC-207, PC-408, DK-507, FS-527, FS-529 SD-509, PK-517, JS-603, JS-505, FK-502, MK-720, WT-506, VI-505, IC-412 (Fiery E10-01), EK-604, EK-605, Key Counter Mount Kit 1, SC-507, UK-203, AU-101, AU-102, AU-201, OC-509, KH-101 |

sono **CONFORMI** alla **Direttiva 1999/5/CE del 9 marzo 1999**
are in compliance with directive 99/5/EC dated 9th march 1999

e soddisfano i requisiti essenziali di **Compatibilità Elettromagnetica e di Sicurezza** previsti dalle Direttive:
and fulfill the essential requirements of Electromagnetic Compatibility and of Electrical Safety as prescribed by the Directives:

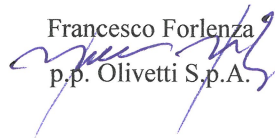
2004/108/CE del 15 Dicembre 2004;
2004/108/EC dated 15th December 2004;
2006/95/CE del 12 Dicembre 2006;
2006/95/EC dated 12th December 2006;

in quanto progettati e costruiti in conformità alle seguenti Norme Armonizzate:
since designed and manufactured in compliance with the following European Harmonized Standards:

EN 55022: 2006 (Limits and methods of measurements of radio interference characteristics of Information Technology Equipment) / Class B;
EN 61000-3-2:2006 (Electromagnetic Compatibility (EMC) - Part 3: Limits - Section 2: Limits for harmonic current emissions (equipment input current ≤ 16 A per phase)
EN 61000-3-3:1995 + A1:2001 + A2:2005 (Electromagnetic Compatibility (EMC) - Part 3: Limits - Section 3: Limitation of voltage fluctuations and flicker in low voltage supply systems for equipment with rated current up to and including 16A);
EN 55024:1998 + A1:2001 + A2:2003 (Electromagnetic Compatibility – Information technology equipment – Immunity characteristics – Limits and methods of measurement);
EN 60950-1:2001 + A11:2004 (Safety of Information Technology Equipment, including electrical business equipment).
EN 60825-1:1994 + A1:2002 + A2:2001 (Radiation Safety of laser products, equipment classification, requirements ad user's guide).
ES 203 021-1: V 2.1.1, ES 203 021-2: V 2.1.2, ES 203 021-3: V 2.1.2 (Referred Voluntary Requirements).
EG 201 120: V 1.1.1, EG 201 187: V 1.1.1 (Referred Voluntary Requirements).

La conformità ai suddetti requisiti essenziali viene attestata mediante l'apposizione della **Marcatura CE** sul prodotto.
Compliance with the above mentioned essential requirements is shown by affixing the CE marking on the product.

Ivrea, 20 Luglio 2009
Ivrea, 20th July 2009


 Francesco Forlenza
 p.p. Olivetti S.p.A.

Note: 1) La Marcatura CE è stata apposta nel 2009
 Notes: 1) *CE Marking has been affixed in 2009*
 2) Il Sistema della Qualità è conforme alle norme serie UNI EN ISO 9000.
 2) *The Quality System is in compliance with the UNI EN ISO 9000 series of Standards*