

olivetti



d-Color MF220
d-Color MF280
d-Color MF360



FUNCIONES DEL CONTROLADOR DE FAX

E

PUBLICACIÓN EMITIDA POR:

Olivetti S.p.A.

Gruppo Telecom Italia

Via Jervis, 77 - 10015 Ivrea (ITALY)

www.olivetti.com

Copyright © 2009,

Olivetti Todos los derechos reservados

Los requisitos de calidad de este producto son atestiguados mediante la aplicación de la Marca en el producto.



El fabricante se reserva el derecho de aportar modificaciones al producto descrito en este manual en cualquier momento y sin aviso previo.



ENERGY STAR es una marca registrada en los EE UU.

El programa ENERGY STAR es un plan para reducir el consumo de energía, creado por la Agencia de Protección del Medio Ambiente de los Estados Unidos como propuesta para hacer frente a los problemas del medio ambiente y para avanzar en el desarrollo y uso de equipos de oficina con mayor eficiencia energética.

Se ruega prestar mucha atención a las siguientes acciones que pueden comprometer la conformidad arribaet les certificada, y obviamente las características del producto:

- alimentación eléctrica errónea;
 - instalación o uso erróneos, impropios o no conformes a las advertencias detalladas en el manual de utilización suministrado con el producto;
 - sustitución de componentes o accesorios originales con otros no aprobados por el fabricante, o bien efectuada por parte de personal no autorizado.
-

Todos los derechos reservados. Ninguna parte de este material puede reproducirse o transmitirse de ninguna forma o por ningún medio, electrónico o mecánico, incluyendo el fotocopiado, grabación o en un sistema de memorización y recuperación de la información, sin permiso por escrito del propietario de los derechos de autor.



Contenido

1 Introducción

1.1	Sobre este Manual	1-3
1.1.1	Contenido de este manual	1-3
1.1.2	Expresión elíptica	1-3
1.1.3	Reproducciones de la pantalla utilizadas en este manual	1-3
1.1.4	Símbolos utilizados en este manual	1-4
	Para usar esta máquina de modo seguro	1-4
	Instrucciones para completar un procedimiento	1-4
	Símbolos de tecla	1-5

2 Descripción general

2.1	Controlador de impresora	2-3
2.1.1	Funciones del controlador de impresora	2-3
2.1.2	Procedimientos para transmisiones PC-FAX	2-4
2.2	Entorno de funcionamiento	2-5
2.2.1	Ordenadores y sistemas operativos compatibles	2-5
	Windows	2-5
2.3	Procedimientos de instalación	2-6
2.3.1	En el caso de una conexión de red	2-6
2.3.2	En el caso de una conexión local	2-6

3 Instalación del controlador de fax

3.1	Método de conexión y procedimiento de instalación	3-3
3.1.1	Windows Vista/Server 2008	3-3
3.1.2	Windows 2000/XP/Server 2003	3-4
3.1.3	Windows NT 4.0	3-4
3.2	Instalación con la ayuda del Asistente para agregar impresora	3-6
3.2.1	Configuración de esta máquina	3-6
	Configuración TCP/IP de esta máquina	3-6
	Configuración del número de puerto RAW de esta máquina	3-6
	Configuración LPD de esta máquina	3-6
3.2.2	Windows Vista/Server 2008	3-6
3.2.3	Windows XP/Server 2003	3-8
3.2.4	Windows 2000/NT 4.0	3-9
3.3	Instalación mediante Plug and Play	3-11
3.3.1	Windows Vista/Server 2008	3-11
3.3.2	Windows XP/Server 2003	3-11
3.3.3	Windows 2000	3-12
3.4	Desinstalación del controlador de fax	3-13

4 Configuración del controlador de fax

4.1	Enviar un fax	4-3
4.1.1	Operación de envío	4-3
4.1.2	Seleccionar un destinatario en un listín telefónico	4-5
4.1.3	Seleccionar un destinatario desde una libreta de direcciones	4-6
4.1.4	Configurar las condiciones de la transmisión	4-7
4.1.5	Crear una portada	4-7

4.2	Configuraciones	4-11
4.2.1	Configuración común.....	4-11
4.2.2	Ficha [Fax].....	4-12
4.2.3	Ficha [Básico].....	4-13
4.2.4	Ficha [Diseño]	4-13
4.2.5	Ficha [Sello/Composición]	4-13
4.2.6	Ficha [Configurar].....	4-13
4.2.7	Ficha [Configuración]	4-14
4.3	Configurar los ajustes de la ficha [FAX]	4-15
4.4	Configurar los ajustes de la ficha [Básico]	4-16
4.4.1	Configurar un tamaño personalizado.....	4-16
4.4.2	Configurar los ajustes de la Autenticación	4-17
4.4.3	Configurar los ajustes del Seguimiento de volumen (E.K.C)	4-18
4.5	Configurar los ajustes de la ficha [Diseño]	4-19
4.5.1	Combinar páginas (N en 1 o imprimir en el modo póster)	4-19
4.6	Configurar la ficha [Sello/Composición]	4-20
4.6.1	Enviar un fax con una marca de agua impresa.....	4-20
4.6.2	Editar una marca de agua.....	4-20
4.7	Configurar los ajustes de la ficha [Configurar]	4-22
4.7.1	Seleccionar la opción.....	4-22
4.7.2	Cambiar la frase de cifrado.....	4-23
4.8	Usar listines telefónicos	4-24
4.8.1	Añadir destinatarios a un listín telefónico	4-24
4.8.2	Editar un listín telefónico.....	4-26
	Cambiar los datos de contacto.....	4-26
	Cambiar los integrantes de un grupo	4-26
	Cambiar el nombre de un grupo.....	4-27
	Crear una carpeta	4-27
	Buscar información personal	4-27
4.9	Guardar la configuración del controlador del fax	4-28
4.9.1	Guardar la configuración	4-28
4.9.2	Recuperar una configuración.....	4-29
4.9.3	Editar una configuración	4-29
4.9.4	Importar configuración/Exportar configuración.....	4-30

5 Resolución de problemas

5.1	Imposible enviar faxes	5-3
5.2	Imposible configurar ajustes/imposible enviar faxes con la configuración establecida	5-4
5.2.1	Mensaje de error	5-4

6 Apéndice

6.1	Glosario	6-3
------------	-----------------------	------------

7 Índice

7.1	Índice alfabético	7-3
7.2	Índice por botones	7-4



Introducción

1 Introducción

Gracias por comprar esta máquina.

Al acoplar un **kit de fax** opcional a este producto, podrá enviar un documento por fax directamente desde un ordenador que tenga instalado Windows.

Este manual del operador describe las funciones, instrucciones de uso y precauciones necesarias para un correcto funcionamiento del controlador de fax con el que se realiza la transmisión de faxes. Para obtener el máximo rendimiento de este producto y utilizarlo de forma efectiva, lea este manual del operador tantas veces como sea necesario.

Para utilizar esta máquina de forma segura y correcta, lea el documento adjunto [Guía rápida Operaciones de copia/impresión/fax/escáner/con carpetas] antes de empezar a utilizarla.

Para obtener información sobre marcas comerciales y licencias, consulte también la [Guía rápida Operaciones de copia/impresión/fax/escáner/con carpetas]. Las ilustraciones incluidas en este manual del operador pueden diferir de los dispositivos reales.

1.1 Sobre este Manual

1.1.1 Contenido de este manual

Este manual consta de los siguientes capítulos:

Capítulo 1 Introducción

Capítulo 2 Descripción general

Capítulo 3 Instalación del controlador de fax

Capítulo 4 Configuración del controlador de fax

Capítulo 5 Resolución de problemas

Capítulo 6 Apéndice

Capítulo 7 Índice

1.1.2 Expresión elíptica

Nombre de producto	Expresiones elípticas en este manual
Unidad principal (esta máquina)	esta máquina, impresora
Controlador de red integrado	Controlador de red
Controlador de impresora, sistema de impresión que combina esta máquina	Sistema de impresión
Microsoft Windows	Windows

1.1.3 Reproducciones de la pantalla utilizadas en este manual

En la explicación de las funciones del controlador de fax se utiliza el controlador de fax para Windows Vista, excepto cuando se indique lo contrario.

1.1.4 Símbolos utilizados en este manual

En este manual se utilizan símbolos para representar diferentes tipos de información.

A continuación, se describe cada uno de los símbolos relacionados con la utilización correcta y segura de esta máquina.

Para usar esta máquina de modo seguro

⚠ ATENCIÓN

- Este símbolo indica que si no se siguen las instrucciones, se podrían provocar lesiones graves o incluso la muerte.

⚠ PRECAUCIÓN

- Este símbolo indica que si no se siguen las instrucciones puede producirse una mala manipulación de la máquina que cause lesiones o daños materiales.

NOTA

Este símbolo indica un peligro que puede derivar en daños en esta máquina o destrucción de documentos originales.

Siga las instrucciones para evitar daños materiales.

Instrucciones para completar un procedimiento

- ✓ Esta marca de verificación indica una opción necesaria para usar condiciones o funciones previas para la ejecución de un procedimiento.

1 Este "1" con este formato representa el primer paso.

2 Este formato de número representa el orden de una serie de pasos.

- ➔ Este símbolo proporciona una explicación complementaria a unas instrucciones de funcionamiento.

Los procedimientos de operaciones se describen a través de ilustraciones.

- ➔ Este símbolo indica una transición del panel de control para acceder a un elemento de un menú.



Se muestra la página correspondiente.

**Referencia**

Este símbolo indicada una referencia.

Vea la referencia en cuestión.

Símbolos de tecla

[]

Los nombres de teclas del panel táctil o de la pantalla del ordenador, o el nombre del manual del operador, aparecen indicados entre corchetes.

Texto en negrita

Los nombres de teclas del panel de control, los nombres de piezas, los nombres de productos y los nombres de opciones aparecen indicados en negrita.



2 Descripción general

2 Descripción general

Este capítulo incluye una descripción general y una descripción del entorno de conexión del controlador de impresora que hace posible la función PC-FAX.

2.1 Controlador de impresora

El controlador de impresora es un dispositivo que permite usar esta máquina como impresora. La función PC-FAX, que envía un fax desde un ordenador, también utiliza las funciones de impresora proporcionadas por el controlador de impresora.

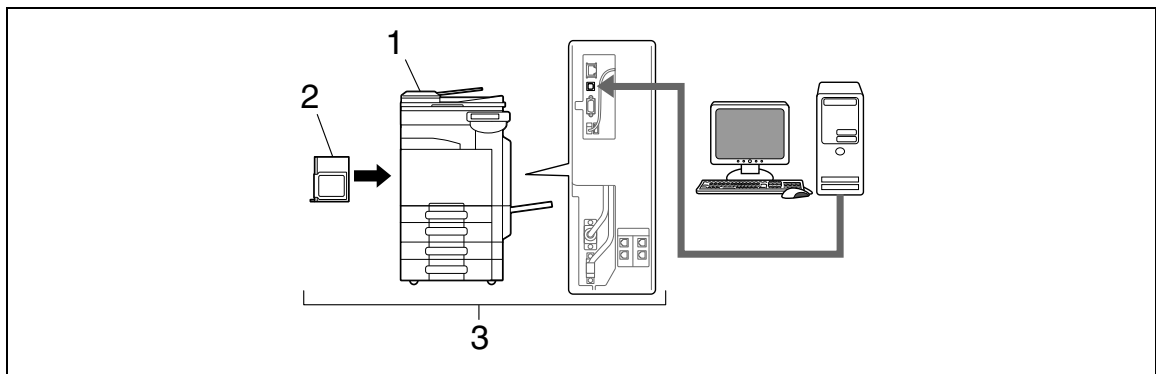
2.1.1 Funciones del controlador de impresora

Referencia

- Para realizar la transmisión de un fax, se requiere un **kit de fax** opcional.

El controlador de impresora está integrado en la máquina.

Permite transmitir faxes e imprimir desde una aplicación instalada en un ordenador conectado al sistema de impresión, incluso si esta máquina se utiliza como impresora de red.



1. Esta máquina
2. Controlador de impresora
3. Sistema de impresión

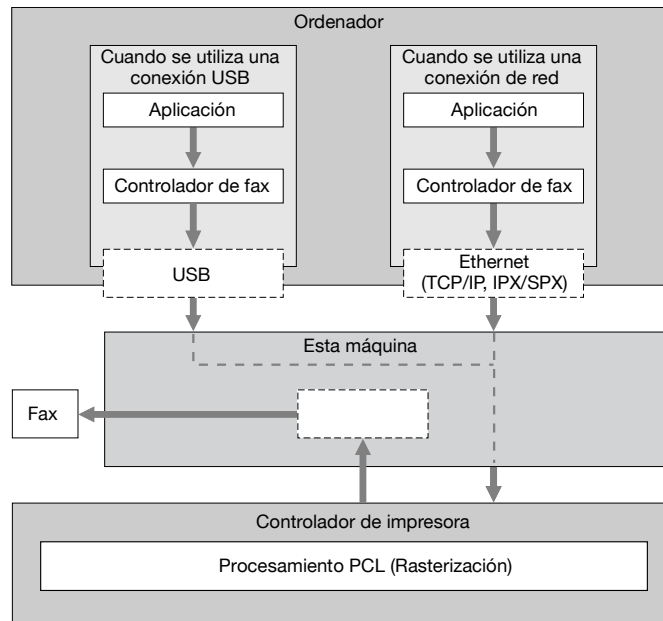
2.1.2 Procedimientos para transmisiones PC-FAX

Normalmente para enviar un fax se carga un documento escrito a mano o impreso en la máquina de fax y después se envía.

Con el controlador de fax se puede enviar un fax directamente desde el ordenador sin usar papel (transmisión PC-FAX).

El controlador de fax recibe los datos enviados desde la aplicación.

Los datos son enviados a esta máquina a través de la interfaz USB, si la conexión es por un puerto USB, o a través de Ethernet (TCP/IP, IPX/SPX) si la conexión es a través de una red. A continuación los datos pasan de esta máquina al controlador de impresora. El controlador de impresora rasteriza las imágenes (expande los caracteres y las imágenes de salida convirtiéndolos en datos de mapa de bits). Estos datos se acumulan en la memoria de esta máquina y son enviados en forma de fax igual que un fax normal.



2.2 Entorno de funcionamiento

Esta sección describe los sistemas necesarios para utilizar este sistema de impresión.

2.2.1 Ordenadores y sistemas operativos compatibles

Asegúrese de que el ordenador que va a conectar cumple las siguientes condiciones.

Windows

Windows	
Sistema operativo	Windows NT Workstation Versión 4.0 (SP6 o posterior) Windows NT Server Versión 4.0 (SP6 o posterior) Windows 2000 Professional (SP4 o posterior) Windows 2000 Server (SP3 o posterior) Windows XP Home Edition (SP1 o posterior) ^{*1} Windows XP Professional (SP1 o posterior) ^{*1} Windows Server 2003 Standard Edition (SP1 o posterior) Windows Server 2003 Enterprise Edition (SP1 o posterior) Windows Server 2003 R2 Standard Edition Windows Server 2003 R2 Enterprise Edition Windows XP Professional x64 Edition Windows Server 2003, Standard x64 Edition Windows Server 2003, Enterprise x64 Edition Windows Server 2003 R2, Standard x64 Edition Windows Server 2003 R2, Enterprise x64 Edition Windows Vista Business ^{*2} Windows Vista Enterprise ^{*2} Windows Vista Home Basic ^{*2} Windows Vista Home Premium ^{*2} Windows Vista Ultimate ^{*2} Windows Server 2008 Standard ^{*2} Windows Server 2008 Enterprise ^{*2} ^{*1} El entorno operativo necesario para el instalador es SP2 o posterior. ^{*2} Compatible con el entorno de 32 bits (x86)/64 bits (x64).
CPU	Cualquier procesador con las mismas especificaciones que las recomendadas para su sistema operativo o superiores
Memoria	La capacidad recomendada para su sistema operativo Debe haber suficiente capacidad para el sistema operativo y las aplicaciones que se van a utilizar.
Unidad	Unidad de DVD-ROM

2.3 Procedimientos de instalación

Para poder utilizar este sistema de impresión, primero debe instalarlo.

La instalación incluye una serie de procedimientos para conectar esta máquina a un ordenador e instalar el controlador de fax en el ordenador.

Siga estos procedimientos de instalación.

2.3.1 En el caso de una conexión de red



Referencia

Si desea información detallada sobre cómo se conecta esta máquina a un ordenador, consulte el [Manual del operador - Operaciones de impresión].


Si va a actualizar un controlador de fax existente, primero desinstálelo. Para más información, consulte página 3-13.

En el caso de una conexión de red, este manual sólo cubre los procedimientos de instalación para una conexión a través de Port9100/IPP/IPPS (se utiliza el instalador para instalar el controlador) y a través de LPR/Port9100 (se utiliza el Asistente para agregar impresora para instalar el controlador). Para obtener información detallada sobre otros procedimientos de instalación, consulte el [Manual del operador - Operaciones de impresión].

- 1 Conecte esta máquina al ordenador.
- 2 Compruebe que el ordenador que va a utilizar está conectado a la red.
- 3 Especifique la dirección IP de esta máquina y después conéctela a la red.
- 4 Cambie la configuración de red correspondiente a esta máquina de acuerdo con el método o protocolo de conexión.
 - LPR: En [Config LPD], active la impresión LPD.
 - Port9100: En [Config de TCP/IP], active el número de puerto RAW (configuración inicial: [9100]).
 - SMB: Realice los ajustes de [Config SMB] en [Conf. impresión].
 - IPP/IPPS: En [Config de IPP], active la impresión IPP.
 - Impresión por Servicio web: En [Configuración servicio web], active la función de impresión.
- 5 Instale el controlador de fax.
 - Especifique el puerto de red para el controlador de fax según el método o protocolo de conexión.

2.3.2 En el caso de una conexión local

- 1 Conecte esta máquina al ordenador.
- 2 Instale el controlador de fax.



Instalación del controlador de fax

3 Instalación del controlador de fax

Este capítulo describe el procedimiento para instalar el controlador de fax.

3.1 Método de conexión y procedimiento de instalación

Para poder utilizar este sistema de impresión, primero debe instalar el controlador de fax. El controlador de fax es el programa que controla operaciones como el procesamiento de los datos que se van a imprimir. Antes de utilizar este sistema de impresión, instale en el ordenador el controlador de fax que encontrará en el DVD adjunto.

El procedimiento de instalación del controlador de fax para Windows varía en función del sistema operativo y el método de conexión que se utilice.



Referencia

Para obtener más información sobre el método de instalación en el entorno de red, consulte el [Manual del operador - Administrador de red].

3.1.1 Windows Vista/Server 2008

Referencia

- Si utiliza Windows Vista/Server 2008, antes de instalar el controlador de impresora inicie sesión en el ordenador con un nombre de usuario que tenga privilegios de administrador.

Procedimientos de instalación	Método de conexión		Página de referencia	
Método de conexión en el que es posible una instalación basada en el instalador	Conexión de red	Port9100	* Seleccione un método de conexión durante los procedimientos de instalación. Seleccione [Impresión normal] para el método de conexión Port9100 o USB, [Impresión por Internet] para el método de conexión IPP o [Impresión segura] para el método de conexión IPPS. * El instalador admite tanto el entorno IPv4 como el IPv6. Recuerde que en el caso del IPv6, sólo admite Port9100.	
		IPP		
USB				
Método de conexión en el que la instalación se realiza con ayuda del Asistente para agregar impresora	Conexión de red	LPR		p. 3-6
		Port9100		
		SMB		
		IPP/IPPS		
		Impresión por servicio web		
USB				
Método de conexión en el que es posible una instalación con Plug and Play	USB		p. 3-11	



Referencia

Para poder utilizar esta máquina en el entorno de red, debe configurar los ajustes de red correspondientes a esta máquina. Para obtener más información, consulte el [Manual del operador - Administrador de red].

Referencia

- Los procedimientos de instalación con ayuda del Asistente para agregar impresora incluidos en este manual sólo cubren la impresión a través de LPR/Port9100. Si desea información sobre los procedimientos de instalación correspondientes a otros métodos de conexión en red (SMB, IPP/IPPS e impresión por servicio web), consulte el [Manual del operador - Operaciones de impresión].
- Para la conexión USB, en este manual sólo se describen los procedimientos de instalación basados en Plug and Play.

3.1.2 Windows 2000/XP/Server 2003

Referencia

- Si utiliza Windows 2000/XP/Server 2003, inicie sesión en el ordenador con un nombre de usuario que tenga privilegios de administrador y después instale el controlador de impresora.

Procedimientos de instalación	Método de conexión		Página de referencia
Método de conexión en el que es posible una instalación basada en el instalador	Conexión de red	Port9100	* Seleccione un método de conexión durante los procedimientos de instalación. Seleccione [Impresión normal] para el método de conexión Port9100 o USB, [Impresión por Internet] para el método de conexión IPP o [Impresión segura] para el método de conexión IPPS.
		IPP/IPPS	
USB			
USB			
Método de conexión en el que la instalación se realiza con ayuda del Asistente para agregar impresora	Conexión de red	LPR	p. 3-8
		Port9100	p. 3-9
		SMB	
		IPP/IPPS	
	USB		
Método de conexión en el que es posible una instalación con Plug and Play	USB		p. 3-11



Referencia

Para poder utilizar esta máquina en el entorno de red, debe configurar los ajustes de red correspondientes a esta máquina. Para obtener más información, consulte el [Manual del operador - Administrador de red].

Referencia

- Los procedimientos de instalación con ayuda del Asistente para agregar impresora incluidos en este manual sólo cubren la impresión a través de LPR/Port9100. Para más información sobre otras conexiones de red (SMB e IPP/IPPS), consulte el [Manual del operador - Operaciones de impresión].
- El instalador no admite la instalación en el entorno IPv6 de Windows 2000/XP/Server 2003.
- Para la conexión USB, en este manual sólo se describen los procedimientos de instalación basados en Plug and Play.

3.1.3 Windows NT 4.0

Referencia

- Si utiliza Windows NT4.0, inicie sesión en el ordenador con un nombre de usuario que tenga privilegios de administrador y después instale el controlador de impresora.

Procedimientos de instalación	Método de conexión		Página de referencia
Método de conexión en el que es posible una instalación basada en el instalador	Conexión de red	LPR	* Seleccione un método de conexión durante los procedimientos de instalación. Seleccione [Impresión normal] para el método de conexión LPR.
Método de conexión en el que la instalación se realiza con ayuda del Asistente para agregar impresora	Conexión de red	LPR	p. 3-9

**Referencia**

Para poder utilizar esta máquina en el entorno de red, debe configurar los ajustes de red correspondientes a esta máquina. Para obtener más información, consulte el [Manual del operador - Administrador de red].

Referencia

- En Windows NT4.0, para instalar el controlador de impresora cuando esta máquina está conectada directamente a la red utilizando el protocolo TCP/IP, se debe tener instalado el [servicio de impresión TCP/IP de Microsoft] en el ordenador.
- Para utilizar el instalador en Windows NT4.0, su ordenador debe tener instalado Internet Explorer 5.0 o posterior.
- El instalador no admite la instalación en el entorno IPv6 de Windows NT4.0.

3.2 Instalación con la ayuda del Asistente para agregar impresora

Esta sección describe cómo se instala el controlador utilizando una conexión de red (LPR/Port9100).

Para utilizar la impresión LPR/Port9100, especifique el puerto al instalar el controlador de impresora.



Referencia

Si desea información sobre los procedimientos de instalación correspondientes a otros métodos de conexión en red (SMB, IPP/IPPS e impresión por servicio web), consulte el [Manual del operador - Operaciones de impresión].

3.2.1 Configuración de esta máquina

Para poder utilizar esta máquina a través de la conexión de red, debe configurar los ajustes de red correspondientes a esta máquina.

Configuración TCP/IP de esta máquina

En la pantalla [Config de TCP/IP] de esta máquina, especifique la dirección IP.



Referencia

Para obtener más información sobre cómo se configura la dirección IP de esta máquina, consulte el [Manual del operador - Administrador de red].

Configuración del número de puerto RAW de esta máquina

Si utiliza la impresión Port9100, en la pantalla [Config de TCP/IP] de esta máquina, active el número de puerto RAW (configuración inicial: [9100]).



Referencia

Para obtener más información sobre cómo se especifica el número de puerto RAW de esta máquina, consulte el [Manual del operador - Administrador de red].

Configuración LPD de esta máquina

Antes de utilizar la impresión LPR, active la impresión LPD en la pantalla [Config LPD] de esta máquina.



Referencia

Para obtener más información sobre la [Config LPD] de esta máquina, consulte el [Manual del operador - Administrador de red].

3.2.2 Windows Vista/Server 2008

En Windows Vista/Server 2008 se puede instalar el controlador de impresora buscando la impresora en la red.

Referencia

- La instalación del controlador en ordenadores que tienen instalado Windows Vista/Server 2008 requiere privilegios de administrador.



Referencia

Puesto que durante la instalación se busca la impresora, asegúrese de conectar esta máquina a la red antes de encenderla. Para obtener más información sobre la configuración de red, consulte el [Manual del operador - Administrador de red].

- 1 Inserte el DVD-ROM del controlador de impresora en la unidad de DVD-ROM del ordenador.
- 2 Haga clic en [Inicio] y, a continuación, seleccione [panel de control].
- 3 Haga clic en [Impresoras] debajo de [Hardware y sonido].
Aparece la pantalla [Impresoras].
→ Cuando [panel de control] se muestre en Vista clásica, haga doble clic en [Impresoras].

- 4 Haga clic en [Agregar una impresora] en la barra de herramientas.
Se abrirá la pantalla [Agregar impresora].
- 5 Haga clic en [Agregar una impresora local].
Aparecerá la página para [Seleccionar un puerto de impresora].
- 6 Haga clic en [Crear un nuevo puerto] y, a continuación, seleccione el tipo de puerto [Puerto TCP/IP estándar].
- 7 Haga clic en [Siguiente].
- 8 Seleccione [Dispositivo TCP/IP] y, a continuación, escriba la dirección IP.
 - Si en esta máquina está activado tanto el método de conexión LPR como el Port9100, el controlador de impresora se conecta a la máquina utilizando LPR.
- 9 Haga clic en [Siguiente].
 - Si aparece el cuadro de diálogo [Se requiere información adicional sobre puertos], continúe en el paso 10.
 - Si aparece el cuadro de diálogo [Instalar controlador de impresora], continúe en el paso 13.
- 10 Seleccione [Personalizado] y, a continuación, haga clic en [Configuración...].
- 11 Cambie la configuración según el puerto y, a continuación, haga clic en [Aceptar].
 - Si el método de conexión es LPR, seleccione [LPR] y, a continuación, introduzca [Impresión] en el campo [Nombre cola].
 - Cuando introduzca esta palabra, tenga en cuenta las mayúsculas y minúsculas.
 - Para Port9100, seleccione [RAW] y escriba el número de puerto RAW (la configuración inicial es [9100]) en la casilla [Número de puerto].
- 12 Haga clic en [Siguiente].
Aparece la página [Instalar controlador de impresora].
- 13 Haga clic en [Utilizar disco].
- 14 Haga clic en [Examinar].
- 15 Seleccione la carpeta deseada del controlador de fax en el DVD-ROM y, a continuación, haga clic en [Abrir].
 - Seleccione la carpeta adecuada según el controlador de impresora, el sistema operativo y el idioma que va a utilizar.
- 16 Haga clic en [OK].
Se abrirá una lista de [Impresoras].
- 17 Haga clic en [Siguiente].
- 18 Siga las instrucciones indicadas en las siguientes páginas.
 - Si aparece la ventana [Control de cuentas de usuario], haga clic en [Continuar].
 - Si aparece la pantalla [Seguridad de Windows] para comprobar la editorial, haga clic en [Instalar este software de controlador de todos modos].
- 19 Haga clic en [Finalizar].
- 20 Una vez finalizada la instalación, asegúrese de que el icono de la impresora instalada aparece en la pantalla [Impresoras].
- 21 Saque el DVD-ROM de la unidad de DVD-ROM.
Este es el último paso de la instalación del controlador de fax.



Referencia

Si las opciones [Número de puerto RAW] y [Config LPD] están activadas en la configuración de red de esta máquina, compruebe el puerto activo y cámbielo si es necesario. Para obtener más información, consulte el [Manual del operador - Operaciones de impresión].

3.2.3 Windows XP/Server 2003

Referencia

- La instalación del controlador en ordenadores que funcionan con Windows XP/Server 2003 requiere privilegios de administrador.
- 1 Inserte el DVD-ROM del controlador de impresora en la unidad de DVD-ROM del ordenador.
 - 2 Haga clic en el botón [Inicio] y, a continuación, seleccione [Impresoras y faxes].
 - Si [Impresoras y faxes] no aparece en el menú [Inicio], abra el [panel de control] desde el menú [Inicio], haga clic en [Impresoras y otro hardware] y, a continuación, haga clic en [Impresoras y faxes].
 - 3 En Windows XP, seleccione [Agregar una impresora] en el menú [Tareas de impresión]. En Windows Server 2003, haga doble clic en [Agregar impresora].

Se ejecutará el [Asistente para agregar impresora].
 - 4 Haga clic en [Siguiente].
 - 5 Seleccione [Impresora local conectada a este equipo] y, a continuación, haga clic en [Siguiente].
 - Desactive la casilla de verificación [Detectar e instalar mi impresora Plug and Play automáticamente].
 - 6 Haga clic en [Crear un nuevo puerto] y, a continuación, seleccione el tipo de puerto [Puerto TCP/IP estándar][.].
 - 7 Haga clic en [Siguiente].

Aparece el [Asistente para agregar puerto de impresora estándar TCP/IP].
 - 8 Haga clic en [Siguiente].
 - 9 En el campo [Nombre impresora o Dirección IP], escriba la dirección IP de la máquina y, a continuación, haga clic en [Siguiente].
 - Si aparece el cuadro de diálogo [Se requiere información adicional sobre puertos], continúe en el paso 10.
 - Si aparece la pantalla [Finalizar], continúe en el paso 13.
 - 10 Seleccione [Personalizado] y, a continuación, haga clic en [Configuración...].
 - 11 Cambie la configuración según el puerto y, a continuación, haga clic en [Aceptar].
 - Si el método de conexión es LPR, seleccione [LPR] y, a continuación, introduzca "Impresión" en el campo [Nombre cola].
 - Cuando introduzca esta palabra, tenga en cuenta las mayúsculas y minúsculas.
 - Para Port9100, seleccione [RAW] y escriba el número de puerto RAW (la configuración inicial es [9100]) en la casilla [Número de puerto].
 - 12 Haga clic en [Siguiente].
 - 13 Haga clic en [Finalizar].

Aparece el [Asistente para agregar impresora].
 - 14 Haga clic en [Utilizar disco].
 - 15 Haga clic en [Examinar].

- 16 Seleccione la carpeta deseada del controlador de fax en el DVD-ROM y, a continuación, haga clic en [Abrir].
 - Seleccione la carpeta adecuada según el controlador de impresora, el sistema operativo y el idioma que va a utilizar.
- 17 Haga clic en [OK].

Se abrirá una lista de [Impresoras].
- 18 Haga clic en [Siguiente].
- 19 Siga las instrucciones indicadas en las siguientes páginas.
 - Si aparece la ventana [Prueba del logotipo de Windows] o la ventana [Firma digital], haga clic en [Continuar de todos modos].
 - Si las opciones [Número de puerto RAW] y [Config LPD] están activadas en la configuración de red de esta máquina, compruebe el puerto activo y cámbielo si es necesario. Para obtener más información, consulte el [Manual del operador - Operaciones de impresión].
- 20 Una vez finalizada la instalación, asegúrese de que el icono de la impresora instalada aparece en la pantalla [Impresoras y faxes].
- 21 Saque el DVD-ROM de la unidad de DVD-ROM.

Este es el último paso de la instalación del controlador de fax.

3.2.4 Windows 2000/NT 4.0

Referencia

- La instalación del controlador en ordenadores que funcionan con Windows 2000/NT 4.0 requiere privilegios de administrador.
- 1 Inserte el DVD-ROM del controlador de impresora en la unidad de DVD-ROM del ordenador.
 - 2 Haga clic en [Inicio] y, a continuación, seleccione [Configuración] - [Impresoras].
 - 3 Haga doble clic en el icono [Agregar impresora].

Se ejecutará el [Asistente para agregar impresora].
 - 4 Siga las instrucciones indicadas en las siguientes páginas.
 - 5 En la página donde se especifica cómo está conectada la impresora, seleccione la opción [Impresora local].
 - 6 Haga clic en [Siguiente].

Se abre una página para seleccionar un puerto.
 - 7 Haga clic en [Crear un nuevo puerto] y, a continuación, seleccione el tipo de puerto [Puerto TCP/IP estándar].
 - En Windows NT 4.0, en la lista [Puertos de impresora disponibles], seleccione [Puerto LPR] y, a continuación, haga clic en [Puerto nuevo...]. Si desea más información, consulte el [Manual del operador - Operaciones de impresión].
 - 8 Haga clic en [Siguiente].

Aparece el [Asistente para agregar puerto de impresora estándar TCP/IP].
 - 9 Haga clic en [Siguiente].
 - 10 En el campo [Nombre impresora o Dirección IP:], escriba la dirección IP de la máquina y, a continuación, haga clic en [Siguiente].
 - Si aparece el cuadro de diálogo [Se requiere información adicional sobre puertos], continúe en el paso 11.
 - Si aparece la pantalla [Finalizar], continúe en el paso 14.

- 11 Seleccione [Personalizado] y, a continuación, haga clic en [Configuración...].
- 12 Cambie la configuración según el puerto y, a continuación, haga clic en [Aceptar].
 - Si el método de conexión es LPR, seleccione [LPR] y, a continuación, introduzca [Impresión] en el campo [Nombre cola].
 - Cuando introduzca esta palabra, tenga en cuenta las mayúsculas y minúsculas.
 - Para Port9100, seleccione [RAW] y escriba el número de puerto RAW (la configuración inicial es [9100]) en la casilla [Número de puerto].
- 13 Haga clic en [Siguiente].
- 14 Haga clic en [Finalizar].

Aparece el [Asistente para agregar impresora].
- 15 Haga clic en [Utilizar disco].
- 16 Haga clic en [Examinar].
- 17 Seleccione la carpeta deseada del controlador de fax en el DVD-ROM y, a continuación, haga clic en [Abrir].
 - Seleccione la carpeta adecuada según el controlador de impresora, el sistema operativo y el idioma que va a utilizar.
- 18 Haga clic en [OK].

Se abrirá una lista de [Impresoras].
- 19 Haga clic en [Siguiente].
- 20 Siga las instrucciones indicadas en las siguientes páginas.
 - Si aparece la ventana [Firma digital], haga clic en [SÍ].
- 21 Una vez finalizada la instalación, asegúrese de que el icono de la impresora instalada aparece en la pantalla [Impresoras].
- 22 Saque el DVD-ROM de la unidad de DVD-ROM.

Este es el último paso de la instalación del controlador de fax.

3.3 Instalación mediante Plug and Play

3.3.1 Windows Vista/Server 2008

- 1 Conecte esta máquina a un ordenador a través de un cable USB y, a continuación, encienda el ordenador.
NOTA
No enchufe ni desenchufe el cable mientras esté arrancando el ordenador.
- 2 Encienda la máquina.
Aparece el cuadro de diálogo [Hardware nuevo encontrado].
 - Si el cuadro de diálogo [Hardware nuevo encontrado] no aparece, apague la máquina y, a continuación, vuelva a encenderla. En este caso, apague esta máquina y espere aproximadamente 10 segundos para volver a encenderla. Si enciende esta máquina inmediatamente después de apagarla, es posible que no funcione correctamente.
- 3 Haga clic en [Ubicar e instalar este software de controlador (recomendado)].
Aparece un cuadro de diálogo pidiendo el disco (DVD-ROM).
 - Si no tiene el disco (DVD-ROM), haga clic en [No tengo el disco, muéstreme otras opciones]. En la siguiente pantalla, seleccione [Buscar software de controlador en mi equipo (avanzado)] y especifique la carpeta del controlador de fax que le interesa.
 - Seleccione la carpeta adecuada según el controlador de impresora, el sistema operativo y el idioma que va a utilizar.
- 4 Inserte el DVD-ROM del controlador de impresora en la unidad de DVD-ROM del ordenador.
Se realiza una búsqueda en el disco y se presenta una lista del software compatible con esta máquina.
- 5 Seleccione el nombre de controlador de fax deseado y, a continuación, haga clic en [Siguiente].
- 6 Siga las instrucciones indicadas en las siguientes páginas.
 - Si aparece la ventana [Control de cuentas de usuario], haga clic en [Continuar].
 - Si aparece la pantalla [Seguridad de Windows] para comprobar la editorial, haga clic en [Instalar este software de controlador de todos modos].
- 7 Una vez terminada la instalación, haga clic en [Cerrar].
- 8 Una vez finalizada la instalación, asegúrese de que el icono de la impresora instalada aparece en la pantalla [Impresoras].
- 9 Saque el DVD-ROM de la unidad de DVD-ROM.
Este es el último paso de la instalación del controlador de fax.

3.3.2 Windows XP/Server 2003

- 1 Conecte esta máquina a un ordenador a través de un cable USB y, a continuación, encienda el ordenador.
NOTA
No enchufe ni desenchufe el cable mientras esté arrancando el ordenador.
- 2 Inserte el DVD-ROM del controlador de impresora en la unidad de DVD-ROM del ordenador.
- 3 Encienda la máquina.
Aparece la ventana [Asistente para hardware nuevo encontrado].
 - Si no aparece la pantalla [Asistente para hardware nuevo encontrado], apague la máquina y, a continuación, vuelva a encenderla. En este caso, apague esta máquina y espere aproximadamente 10 segundos para volver a encenderla. Si enciende esta máquina inmediatamente después de apagarla, es posible que no funcione correctamente.

- 4 Seleccione la opción [Instalar desde una lista o ubicación específica (Avanzada)] y, a continuación, haga clic en [Siguiente].
 - Si aparece un cuadro de diálogo con el mensaje [Actualización de Windows], seleccione [No].
- 5 En [Buscar el controlador más adecuado en estas ubicaciones], seleccione [Incluir esta ubicación en la búsqueda] y, a continuación, haga clic en [Examinar].
- 6 Seleccione la carpeta deseada del controlador de fax en el DVD-ROM y, a continuación, haga clic en [Abrir].
 - Seleccione la carpeta adecuada según el controlador de impresora, el sistema operativo y el idioma que va a utilizar.
- 7 Haga clic en [Siguiente >] y, a continuación, siga las instrucciones de las páginas siguientes.
 - Si aparece la ventana [Prueba del logotipo de Windows] o la ventana [Firma digital], haga clic en [Continuar de todos modos] o en [Sí].
- 8 Haga clic en [Finalizar].
- 9 Una vez finalizada la instalación, asegúrese de que el icono de la impresora instalada aparece en la pantalla [Impresoras y faxes].
- 10 Saque el DVD-ROM de la unidad de DVD-ROM.
Este es el último paso de la instalación del controlador de fax.

3.3.3 Windows 2000

- 1 Conecte esta máquina a un ordenador a través de un cable USB y, a continuación, encienda el ordenador.
NOTA
No enchufe ni desenchufe el cable mientras esté arrancando el ordenador.
- 2 Inserte el DVD-ROM del controlador de impresora en la unidad de DVD-ROM del ordenador.
- 3 Encienda la máquina.
Aparece el [Asistente para hardware nuevo encontrado].
- 4 Seleccione [Buscar un controlador adecuado para mi dispositivo (recomendado)] y, a continuación, haga clic en [Siguiente].
- 5 Seleccione [Especificar una ubicación] y, a continuación, haga clic en [Siguiente].
- 6 Haga clic en [Examinar].
- 7 Seleccione la carpeta deseada del controlador de fax en el DVD-ROM y, a continuación, haga clic en [Abrir].
 - Seleccione la carpeta adecuada según el controlador de impresora, el sistema operativo y el idioma que va a utilizar.
- 8 Haga clic en [Aceptar] y, a continuación, siga las instrucciones de las páginas siguientes.
 - Si aparece la ventana [Firma digital], haga clic en [Sí].
- 9 Haga clic en [Finalizar].
- 10 Una vez finalizada la instalación, asegúrese de que el icono de la impresora instalada aparece en la pantalla [Impresoras].
- 11 Saque el DVD-ROM de la unidad de DVD-ROM.
Este es el último paso de la instalación del controlador de fax.

3.4 Desinstalación del controlador de fax

Cuando tenga que quitar el controlador de impresora, por ejemplo cuando sea necesario reinstalar el controlador de fax, debe quitar el controlador siguiendo el procedimiento explicado a continuación.

- 1 Abra la pantalla [Impresoras] (en Windows XP/Server 2003, [Impresoras y faxes]).
- 2 Seleccione el icono de la impresora que desea desinstalar.
- 3 Pulse la tecla [Borrar] del ordenador para desinstalar el controlador de fax.
- 4 Después siga las instrucciones de las páginas que aparezcan a continuación.
Una vez completado el proceso de desinstalación, el icono desaparece de la ventana [Impresoras] (en Windows XP/Server 2003, [Impresoras y faxes]).
En Windows NT 4.0, esto completa el proceso de desinstalación. Vaya al paso 10.
En Windows 2000/XP/Vista/Server 2003/Server 2008, desinstale el controlador de fax desde las propiedades del servidor.
- 5 Abra [Propiedades del servidor].
 - En Windows Vista/Server 2008, haga clic con el botón derecho del ratón en el espacio en blanco de la pantalla [Impresoras] y haga clic en [Ejecutar como administrador] - [Propiedades del servidor].
 - En Windows 2000/XP/Server 2003, haga clic en el menú [Archivo] y, a continuación, en [Propiedades del servidor].
 - Si aparece la ventana [Control de cuentas de usuario], haga clic en [Continuar].
- 6 Haga clic en la ficha [Controlador].
- 7 En la lista [Controladores de impresora instalados:], seleccione el controlador que desea eliminar y, a continuación, haga clic en [Quitar...].
 - En Windows Vista/Server 2008, continúe con el paso 8.
 - En Windows 2000/XP/Server 2003, continúe con el paso 9.
- 8 En el cuadro de diálogo de confirmación de eliminación de elementos, seleccione [Quitar el controlador y el paquete de controladores.] y, a continuación, haga clic en [Aceptar].
- 9 Si está seguro de que desea eliminar el controlador, en el cuadro de diálogo de confirmación haga clic en [Sí].
 - En Windows Vista/Server 2008, aparece un cuadro de diálogo para volver a confirmar la eliminación. Haga clic en [Desinstalar].
- 10 Cierre las pantallas que haya abiertas y reinicie el ordenador.
 - Asegúrese de reiniciar el ordenador.Este es el último paso de la eliminación del controlador de fax.

Referencia

- Aunque elimine el controlador de fax siguiendo los procedimientos anteriores, el archivo de información del modelo permanecerá en el ordenador. Por ese motivo es posible que al reinstalar la misma versión de controlador de fax no se sobrescriba el controlador. En este caso, elimine también los siguientes archivos.
 - Compruebe la carpeta "C:\WINDOWS\system32\spool\drivers\w32x86" (carpeta "C:\WINDOWS\system32\spool\drivers\x64" en el sistema x64 y carpeta "C:\WINNT\system32\spool\drivers\w32x86" en Windows 2000) y si hay una carpeta (archivo descrito en "oem*.inf", mostrado a continuación, en Windows 2000) del modelo correspondiente, elimínala. Tenga en cuenta que si además del controlador de fax están instalados los controladores PCL, PostScript y XPS, se elimina la información del modelo de todos los controladores. Si solo desea eliminar el controlador de fax y dejar los demás, no elimine la carpeta.
 - En la carpeta "C:\WINDOWS\inf" (carpeta "C:\WINNT\inf" en Windows 2000), elimine "oem*.inf" y "oem*.PNF" (el "*" incluido en el nombre de archivo indica un número, que varía en función del entorno del ordenador).
Antes de borrar estos archivos, abra el archivo inf y consulte el nombre de modelo descrito en las últimas líneas para confirmar que es el archivo del modelo correspondiente. El número del archivo PNF es el mismo que el del archivo inf.

- En Windows Vista/Server 2008, esta operación no es necesaria si ha seleccionado [Quitar el controlador y el paquete de controladores.].



Configuración del controlador de fax

4 Configuración del controlador de fax

Esta sección describe cómo se utiliza el controlador de fax.

4.1 Enviar un fax

4.1.1 Operación de envío

Referencia

- Para utilizar la función de fax de esta máquina, debe estar instalado el **kit de fax** opcional.



Referencia

Para obtener más información sobre las funciones de fax, consulte el [Manual del operador - Operaciones de escáner de red/fax/fax de red].

- 1 Cree los datos que va a enviar utilizando software de aplicación.
- 2 En el menú [Archivo], seleccione [Imprimir].
- 3 En el campo [Nombre impresora], seleccione la impresora instalada con un nombre parecido a este: "FAX xxxxxxxx".
- 4 Si es necesario, haga clic en [Propiedades] (o [Preferencias]) y, a continuación, cambie la configuración del controlador de fax.
 - Al hacer clic en [Propiedades] (o [Preferencias]) en la pantalla [Imprimir], aparece la página [Preferencias de impresión] para configurar las diversas funciones del controlador de fax. Si desea más información, consulte página 4-11.
- 5 Haga clic en [Imprimir].
Aparece la pantalla [Ventana emergente de transmisión fax].
- 6 Complete los campos [Nombre] y [Núm. Fax].

- En el campo [Nombre] puede introducir hasta 80 caracteres.
- En el campo [Núm. Fax] puede introducir hasta 38 caracteres, incluidos los números del 0 al 9, el guión (-), #, *, P y T. Para enviar un fax al extranjero, introduzca el código del país delante del número de fax.

- Si es necesario, cambie el modo de comunicación.
 Modo Corrección Errores: Active la casilla de verificación para utilizar el ECM (modo de corrección de errores). Si está activada la casilla de verificación V.34, no podrá desactivarla.
 Modo de transmisión internacional: Active esta casilla de verificación para enviar un fax al extranjero a una velocidad más baja. Seleccione esta casilla de verificación si se producen errores al enviar faxes al extranjero.
 Modo V.34: Active la casilla de verificación para utilizar el modo de transmisión Super G3. Active esta casilla de verificación para operaciones normales; desactívela sólo cuando la comunicación no sea posible debido al modo en que está funcionando la máquina receptora.
- Puede especificar el número de fax registrado en la libreta de direcciones de esta máquina utilizando [Añadir desde libr. direc...]. Si desea más información, consulte página 4-6.
- Puede especificar el número de fax registrado en un listín telefónico utilizando [Añadir desde listín tel...]. Si desea más información, consulte página 4-5.
- Al hacer clic en [Registrar en listín tel.], el nombre y el número de fax introducidos quedan registrados en la carpeta [Entrada simple] del listín telefónico.

7 Haga clic en [Añadir Destinatario].

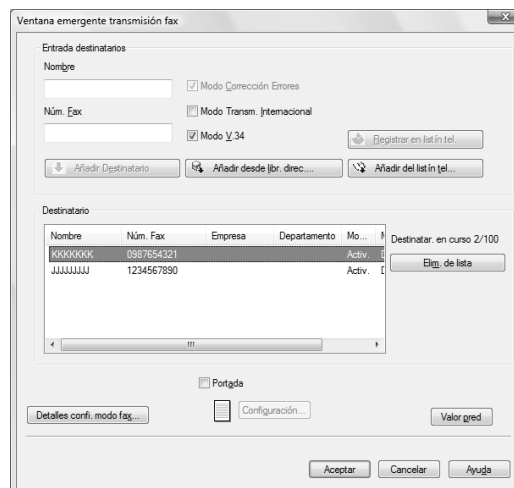
- Para enviar un fax a varios destinatarios, repita los pasos 6 y 7. Puede registrar 100 destinatarios.
- Para eliminar uno de los destinatarios registrados, utilice [Elim. de lista].

8 En caso necesario, para configurar los detalles del modo de fax, haga clic en [Detalles confi. modo fax] y para especificar la cubierta del fax, seleccione la casilla de verificación [Portada].

- Si desea más información, consulte página 4-7.

9 Haga clic en [Aceptar].

Los datos del fax se envían a través de esta máquina.



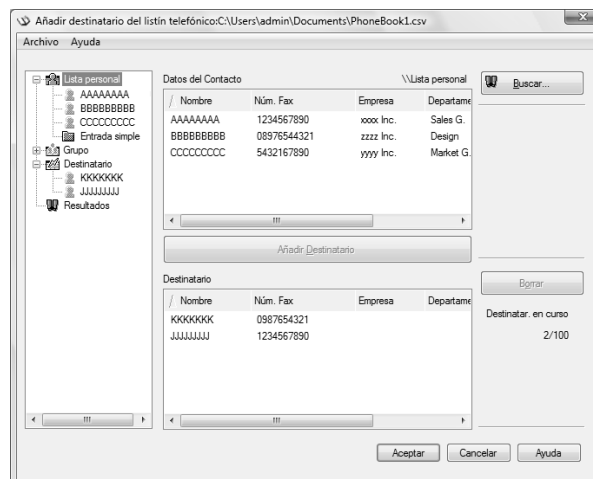
4.1.2 Seleccionar un destinatario en un listín telefónico



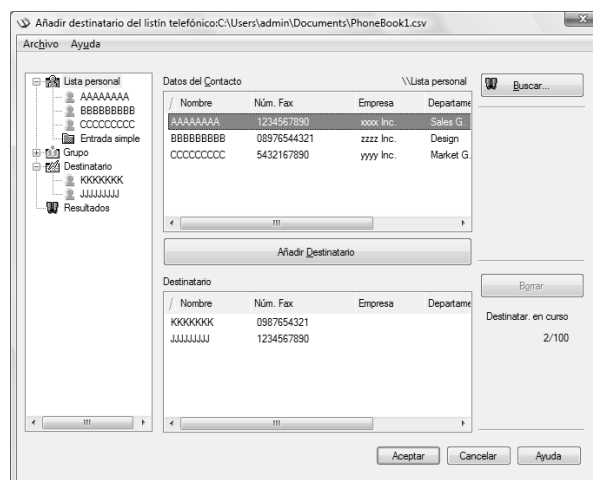
Referencia

Antes de utilizar el listín telefónico registre el nombre y el número de fax del destinatario. Si desea más información, consulte página 4-24.

- 1 Al enviar un fax, haga clic en [Añadir desde listín tel...] de la ventana [Ventana emergente de transmisión fax].
 - Para abrir la [Ventana emergente de transmisión fax], siga las instrucciones de la sección [Operación de envío] (del paso 1 al 5). Si desea más información, consulte página 4-3.
- 2 Seleccione [Lista personal] o [Grupo] en la lista de la parte izquierda del listín telefónico para mostrar el destinatario que le interesa en la lista [Datos del Contacto].
 - Al hacer clic en [Buscar...] se pueden especificar condiciones para buscar destinatarios.



- 3 Seleccione el nombre de un destinatario en la lista [Datos del Contacto] y, a continuación, haga clic en [Añadir Destinatario].
 - Para enviar un fax a varios destinatarios, agréguelos de la misma manera. Puede registrar 100 destinatarios.
 - Para borrar uno de los destinatarios que ha agregado a la lista [Destinatario], seleccione el nombre del destinatario que desea borrar y haga clic en [Borrar].
 - Cuando los destinatarios estén registrados como parte de un grupo, seleccione el nombre del grupo y, a continuación, haga clic en [Añadir Destinatario]. Todos los integrantes del grupo quedarán agregados a la lista [Destinatario] (Difusión).



- 4 Haga clic en [Aceptar].

Los nombres especificados se añaden a la lista de destinatarios y, a continuación, aparece de nuevo la pantalla [Ventana emergente de transmisión fax].

4.1.3 Seleccionar un destinatario desde una libreta de direcciones

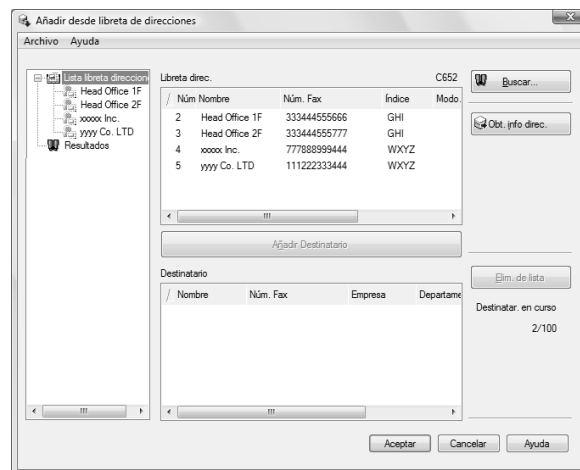


Referencia

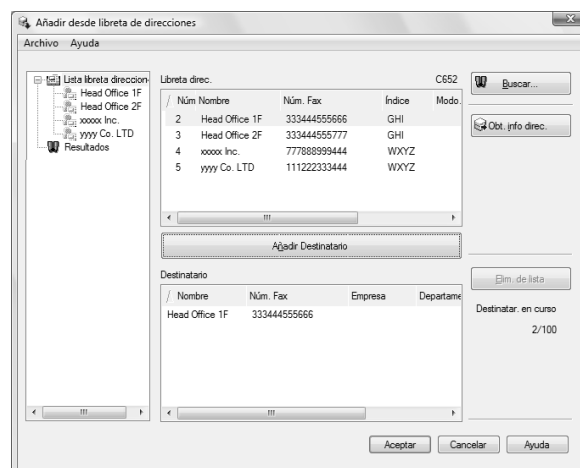
Para poder seleccionar un destinatario de la libreta de direcciones de esta máquina, primero hay que añadir su nombre y su número de fax a dicha libreta. Para obtener más información, consulte el [Manual del operador - Operaciones de escáner de red/fax/fax de red].

- ✓ Para seleccionar destinatarios de la libreta de direcciones de esta máquina es necesario que el ordenador esté conectado a ella y que se puedan comunicar.

- 1 Al enviar un fax, haga clic en [Añadir desde libr. direc....] de la ventana [Ventana emergente de transmisión fax].
 - Para abrir la [Ventana emergente de transmisión fax], siga las instrucciones de la sección "Operación de envío" (pasos 1 al 5). Si desea más información, consulte página 4-3.
- 2 Seleccione [Lista libreta direcciones] en la lista de la parte izquierda de la pantalla para mostrar el destinatario que le interesa en la lista [Libreta direc.].
 - Al hacer clic en [Obt. info. direc.] comienza la comunicación con esta máquina para leer la información de la libreta de direcciones.
 - Al hacer clic en [Buscar...] se pueden especificar condiciones para buscar destinatarios.



- 3 Seleccione el nombre de un destinatario en la lista [Libreta direc.] y, a continuación, haga clic en [Añadir Destinatario].
 - Para enviar un fax a varios destinatarios, agréguelos de la misma manera. Puede registrar 100 destinatarios.
 - Para borrar uno de los destinatarios que ha agregado a la lista [Destinatario], seleccione el nombre del destinatario que desea borrar y, a continuación, haga clic en [Elim. de lista].

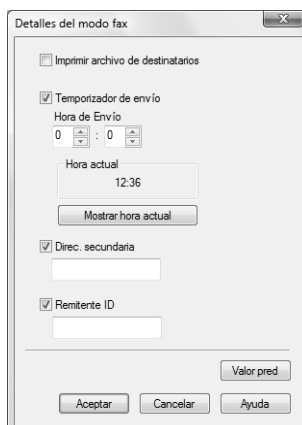


- 4 Haga clic en [Aceptar].

Los nombres especificados se añaden a la lista de destinatarios y, a continuación, aparece de nuevo la pantalla [Ventana emergente de transmisión fax].

4.1.4 Configurar las condiciones de la transmisión

Cuando envíe un fax, haga clic en [Detalles confi. modo fax] de la pantalla [Ventana emergente de transmisión fax] para mostrar la pantalla [Detalles del modo fax]. Configure las condiciones de la transmisión en esta pantalla.



Nombre del elemento	Funciones
[Imprimir archivo de destinatarios]	Seleccione esta casilla de verificación para imprimir el original después de enviar un fax.
[Temporizador de envío]	Especifique la hora del envío. Haga clic en [Mostrar hora actual] para mostrar la hora que tiene ajustada el ordenador en el campo [Hora de Envío].
[Direc. secundaria]	Especifique la dirección secundaria cuando realice una transmisión confidencial con el código F.
[Remitente ID]	Especifique el identificador del remitente cuando realice una comunicación confidencial con el código F.

Referencia

- Cuando envíe un fax utilizando un temporizador, asegúrese de que la hora ajustada en el ordenador coincide con la hora ajustada en esta máquina. Si la hora de envío es anterior a la hora ajustada en esta máquina, el fax será enviado el día siguiente.
- Para establecer una comunicación confidencial con otro modelo de máquina de fax utilizando el código F, complete los campos [Direc. secundaria] e [Remitente ID]. En el campo [Direc. secundaria], puede introducir hasta 20 números (de 0 a 9). En el campo [Remitente ID], puede introducir hasta 20 caracteres, incluidos números (de 0 a 9), # y *. Para obtener información detallada sobre la dirección secundaria y el ID de remitente, consulte el [Manual del operador - Operaciones de escáner de red/fax/fax de red].

4.1.5 Crear una portada

Si selecciona la casilla de verificación [Portada] de la pantalla [Ventana emergente de transmisión fax] cuando envíe un fax, podrá añadir una cubierta al fax. Puede editar el contenido de la cubierta en el cuadro de diálogo [Configuración de la portada del fax], que se muestra haciendo clic en [Configuración...].

En el cuadro de diálogo [Configuración de la portada] se puede acceder a las fichas [Básico], [Destinatario], [Remitente] e [Imagen] para cambiar los correspondientes ajustes.

Referencia

- En Windows Vista x64/Server 2008 x64, no puede seleccionar la casilla de verificación [Portada] en la ventana [Ventana emergente de transmisión fax]. Configure la portada en la ficha [Fax] del controlador del fax antes de enviar faxes. Si desea más información, consulte página 4-15.

1 Seleccione la casilla de verificación [Portada] de la pantalla [Ventana emergente de transmisión fax].

2 Haga clic en [Configuración...].

Aparece el cuadro de diálogo [Configuración de la portada del fax]

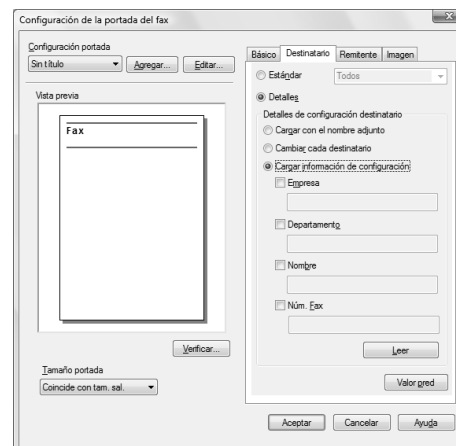
- 3 Seleccione el tamaño de la portada desde la lista desplegable [Tamaño portada].



- 4 Utilice la ficha [Básico] para especificar el formato de la portada y el asunto del fax.

Nombre del elemento	Funciones
[Estilo]	Seleccione el diseño de formato deseado para la portada.
[Tema]	Introduzca el asunto del fax que va a enviar. Puede escribir hasta 64 caracteres.
[Fecha]	Especifique la fecha. Seleccione un formato o introduzca la fecha arbitrariamente. Puede escribir hasta 20 caracteres.
[Páginas]	Especifique el número de páginas que se van a enviar.
[Comentario]	Introduzca el texto que se debe mostrar en el recuadro de comentarios. Puede escribir hasta 640 caracteres. Un salto de línea equivale a dos caracteres.

- 5 Utilice la ficha [Destinatario] para especificar los datos de los destinatarios que desea incluir en la portada.



Nombre del elemento	Funciones
[Estándar]	Seleccione este botón para utilizar el texto predeterminado.
[Detalles]	Seleccione este botón para especificar los [Detalles de configuración destinatario] en la parte inferior.
[Cargar con el nombre adjunto]	Seleccione este botón para añadir destinatarios registrados con un nombre conjunto. Se añade el contenido de la lista de destinatarios de la [Ventana emergente de transmisión fax].
[Cambiar cada destinatario]	Seleccione este botón para cambiar la información de cada uno de los destinatarios. Se añade el contenido de la lista de destinatarios de la [Ventana emergente de transmisión fax].

Nombre del elemento	Funciones
[Cargar información de configuración]	Seleccione este botón para añadir la [Empresa], [Departamento], [Nombre] y [Núm. Fax] debajo del botón. Puede introducir 80 caracteres en cada campo.
[Leer]	Haga clic en este botón para leer el contenido del primer destinatario en los campos de información.

- Al seleccionar [Cambiar cada destinatario] puede crear hasta 40 portadas individuales.
- Incluso si se selecciona [Cambiar cada destinatario], la primera portada se visualiza como ejemplo en Vista previa.]
- Al seleccionar [Cargar con el nombre adjunto] o [Cambiar cada destinatario] se añade el nombre registrado sin el título.
- Si no ha especificado ningún destinatario en la pantalla [Ventana emergente de transmisión fax], no podrá seleccionar [Cargar información de configuración]. No podrá seleccionarla ni siquiera en la ficha [Fax] del controlador del fax.

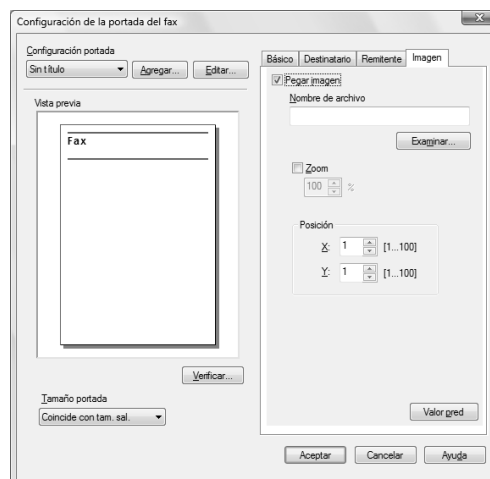
6 Utilice la ficha [Remitente] para especificar la información del destinatario que desea incluir en la portada.

- Seleccione las casillas de verificación de los datos que desee incluir y después introduzca el texto correspondiente.
- Puede introducir 80 caracteres en cada campo.



7 Para incluir imágenes como el logotipo de la empresa o un mapa en la portada, especifique el archivo de imagen correspondiente en la ficha [Imagen].

- Para especificar el tamaño, seleccione la casilla de verificación Zoom e introduzca el valor en el recuadro. Para especificar la posición, introduzca los valores en los campos [X:] e [Y:].
- Tiene que ser un archivo BMP.



- 8 Compruebe el contenido especificado.
Para confirmar la imagen de diseño ampliada, haga clic en [Verificar...].
→ Al hacer clic en [Agregar...] se puede guardar la configuración de la portada con un nombre. Puede recuperar la configuración en cualquier otra ocasión desde la lista [Configuración de la portada del fax].
- 9 Haga clic en [Aceptar].

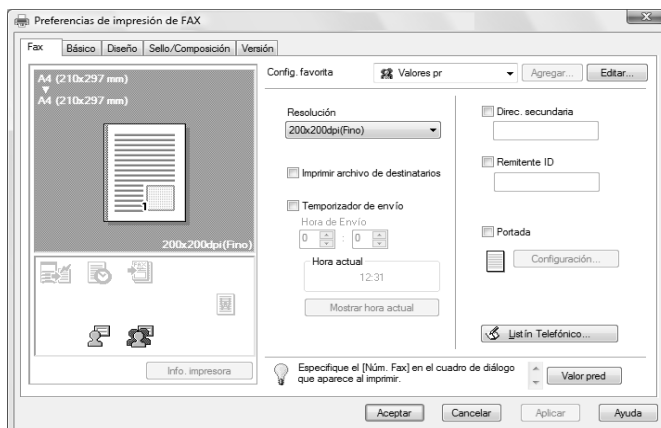
4.2 Configuraciones

4.2.1 Configuración común

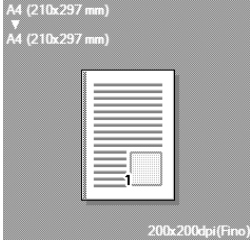






Esta sección describe la configuración y los botones comunes de las fichas disponibles en la página [Preferencias de impresión] o [Propiedades] del controlador del fax.

Para abrir la página [Preferencias de impresión], haga clic en [Propiedades] (o [Preferencias]) en el cuadro de diálogo [Imprimir] o haga clic con el botón derecho en el icono de impresora de la ventana [Impresoras] o [Impresoras y faxes] y, a continuación, seleccione [Preferencias de impresión...] ([Valores predeterminados de documento...] para Windows NT 4.0).

Para abrir la página [Propiedades], haga clic con el botón derecho en el icono de impresora de la ventana [Impresoras] o [Impresoras y faxes] y seleccione [Propiedades].



Nombre de botón	Funciones
[Aceptar]	Haga clic en este botón para activar los ajustes que haya cambiado y cerrar la pantalla de propiedades.
[Cancelar]	Haga clic en este botón para desactivar (cancelar) los ajustes que haya cambiado y cerrar la pantalla de propiedades.
[Ayuda]	Haga clic en este botón para mostrar información de ayuda sobre los elementos de la pantalla que esté viendo.
[Agregar...] (Config. favorita)	Haga clic en este botón para guardar la configuración ajustada en ese momento y poder recuperarla en otro momento.
[Editar...] (Config. favorita)	Haga clic en este botón para cambiar la configuración que ha guardado.
[Valor pred]	Haga clic en este botón para restaurar la configuración inmediatamente después de la instalación.

Nombre de botón	Funciones
Ver	<p>Muestra el ejemplo de diseño de página basado en la configuración ajustada en ese momento, para comprobar la imagen resultante de la transmisión.</p>  <p>Puede utilizar los iconos de la parte inferior de la pantalla para comprobar las funciones configuradas.</p> <ul style="list-style-type: none">  : aparece cuando está seleccionada la opción [Imprimir archivo de destinatarios] y, cuando la opción no está seleccionada, aparece en gris.  : aparece cuando está seleccionada la opción [Temporizador de envío] y, cuando la opción no está seleccionada, aparece en gris.  : aparece cuando está seleccionada la opción [Cubierta] y, cuando la opción no está seleccionada, aparece en gris.  : aparece cuando está seleccionada la opción [Marca de agua] y, cuando la opción no está seleccionada, aparece en gris.  : aparece cuando está configurada la [Autenticación] y, en caso contrario, aparece en gris.  : aparece cuando se utiliza el [Seguimiento de volumen (E.K.C)] y, en caso contrario, aparece en gris.
[Info impresora]	<p>Haga clic en este botón para iniciar Web Connection y compruebe la información de la impresora. Este botón sólo está disponible cuando el ordenador se puede comunicar con esta máquina.</p>



Referencia

Para activar las opciones instaladas es necesario configurarlas en [Opciones dispositivo]. Si desea más información, consulte página 4-22.

4.2.2 Ficha [Fax]

Nombre del elemento	Funciones
[Resolución]	Seleccione una resolución para el fax.
[Imprimir archivo de destinatarios]	Seleccione esta casilla de verificación para imprimir el original después de enviar un fax.
[Temporizador de envío]	Especifique la hora del envío. Haga clic en [Mostrar hora actual] para mostrar la hora que tiene ajustada el ordenador en el campo [Hora de Envío].
[Direc. secundaria]	Especifique la dirección secundaria cuando realice una transmisión confidencial con el código F.
[Remitente ID]	Especifique el identificador del remitente cuando realice una comunicación confidencial con el código F.
[Portada]	Seleccione esta casilla de verificación para configurar la portada del fax.
[Listín Telefónico...]	Haga clic en este botón para editar listines de teléfonos.

4.2.3 Ficha [Básico]

Nombre del elemento	Funciones
[Orientación original]	Seleccione la orientación del original que se va a enviar.
[Tamaño del original]	Seleccione el tamaño del papel del original que se va a enviar.
[Tamaño papel]	Seleccione el tamaño del papel que se va a enviar. Si difiere del tamaño del original, la imagen resultante será ampliada o reducida automáticamente.
[Zoom]	Seleccione un porcentaje de ampliación o de reducción.
[Autent./Seguim. de volumen...]	Haga clic en este botón para especificar el nombre de usuario y la contraseña cuando esté activada la [Autenticación] en esta máquina, o para especificar el nombre y la contraseña de la cuenta cuando esté activado el [Seguimiento de volumen (E.K.C)].

4.2.4 Ficha [Diseño]

Nombre del elemento	Funciones
[Combinación]	Seleccione esta casilla de verificación para combinar las páginas de un documento de múltiples páginas en una sola hoja, o para dividir un original de una sola página en varias hojas a la hora de enviarlo. Al hacer clic en [Detalles de combinación...] se pueden configurar los detalles.
[Omitir páginas en blanco]	Seleccione esta casilla de verificación para evitar enviar páginas en blanco.

4.2.5 Ficha [Sello/Composición]

Nombre del elemento	Funciones
[Marca de agua]	Seleccione esta casilla de verificación para enviar el documento con una marca de agua (un sello formado por caracteres) superpuesta. Al hacer clic en [Editar...] se pueden crear, cambiar o borrar las marcas de agua.

4.2.6 Ficha [Configurar]

Nombre del elemento	Funciones
[Opciones dispositivo]	Configure el estado de las opciones que hay instaladas en esta máquina y la Autenticación o el Seguimiento de volumen (E.K.C). Especifique el estado de cada elemento del recuadro [Config.].
[Obtener información disp.]	Haga clic en este botón para establecer comunicación con esta máquina y cargar el estado de las opciones instaladas.
[Obtener configuración...]	Haga clic en este botón para configurar condiciones como el destino desde el que obtiene la información del dispositivo.
[Frase de cifrado]	Seleccione esta casilla de verificación e introduzca la frase de cifrado cuando esté definida por el usuario para poder establecer comunicación con esta máquina.

Referencia

- Para mostrar la ficha [Configurar], haga clic con el botón derecho del ratón sobre el icono de la impresora instalada, que tendrá un nombre parecido a "FAX xxxxxxx" y, a continuación, haga clic en [Propiedades].
- La función [Obtener información disp.] solo está disponible cuando el ordenador está conectado a esta máquina y se puede comunicar con ella. Para usar [Obtener información disp.], en Configuración administrador de esta máquina, defina [Conexión del sistema] - [Config. OpenAPI] - [Autenticación] en [DESACT]. Para obtener más información, consulte el [Manual del operador - Operaciones de impresión].

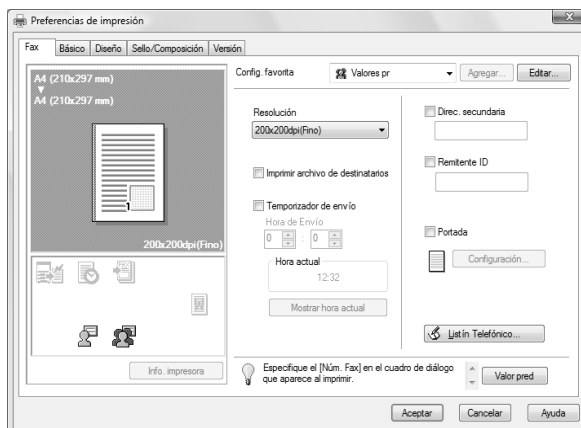
4.2.7 Ficha [Configuración]

Nombre del elemento	Funciones
[Mostrar mensaje restringido]	Seleccione esta casilla de verificación para mostrar el mensaje cuando se hayan activado funciones que no se pueden activar al mismo tiempo.
[Usar prop. servidor impresión]	Seleccione esta casilla de verificación para usar formularios agregados en el cuadro de diálogo [Propiedades del servidor] de la ventana Impresoras.
[Verificar config. autent. antes de imprimir]	Seleccione esta casilla de verificación para comprobar la configuración de la autenticación en esta máquina antes de imprimir, y para mostrar el mensaje si no se cumplen los requisitos del proceso de autenticación.
[Diálogo emergente de autenticación al imprimir]	Seleccione esta casilla de verificación para mostrar el cuadro de diálogo Autenticación/Seguimiento de volumen (E.K.C) si desea que se solicite el nombre de usuario y el nombre de cuenta al imprimir.
[Reconfirmar el número de fax introducido directamente]	Seleccione esta casilla de verificación para mostrar una ventana en la que se puede introducir de nuevo el número de fax con el fin de confirmarlo si hace clic en [Añadir Destinatario] después de introducir directamente la información en el campo [Núm. Fax] en la ventana [Ventana emergente de transmisión de faxes].
[Guardar tamaño personalizado...]	Haga clic en este botón para registrar tamaños de papel personalizados.

Referencia

- Para mostrar la ficha [Configuración], haga clic con el botón derecho del ratón sobre el icono de la impresora instalada, que tendrá un nombre parecido a "FAX xxxxxxx" y, a continuación, haga clic en [Propiedades].

4.3 Configurar los ajustes de la ficha [FAX]

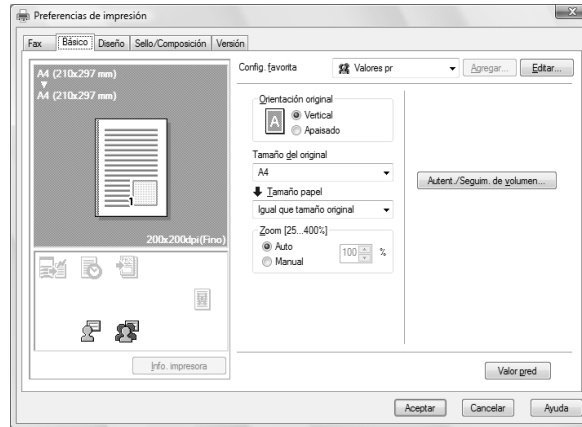


Nombre del elemento	Funciones
[Resolución]	Seleccione una resolución para el fax. Al seleccionar una resolución superior, la comunicación podría tardar más.
[Imprimir archivo de destinatarios]	Seleccione esta casilla de verificación para imprimir el original después de enviar un fax. Esta función también se puede especificar como condición de la transmisión para enviar un fax. Si desea más información, consulte página 4-7.
[Temporizador de envío]	Especifique la hora del envío. Haga clic en [Mostrar hora actual] para mostrar la hora que tiene ajustada el ordenador en el campo [Hora de Envío]. Esta función también se puede especificar como condición de la transmisión para enviar un fax. Si desea más información, consulte página 4-7.
[Direc. secundaria]	Especifique la dirección secundaria cuando realice una transmisión confidencial con el código F. Esta función también se puede especificar como condición de la transmisión para enviar un fax. Si desea más información, consulte página 4-7.
[Remitente ID]	Especifique el identificador del remitente cuando realice una comunicación confidencial con el código F. Esta función también se puede especificar como condición de la transmisión para enviar un fax. Si desea más información, consulte página 4-7.
[Portada]	Seleccione esta casilla de verificación para configurar la portada del fax. Este elemento también se puede configurar al enviar un fax. Si desea más información, consulte página 4-7.
[Listín Telefónico...]	Haga clic en este botón para editar listines de teléfonos. Si desea más información, consulte página 4-24.

Referencia

- Cuando envíe un fax utilizando un temporizador, asegúrese de que la hora ajustada en el ordenador coincide con la hora ajustada en esta máquina. Si la hora de envío es anterior a la hora ajustada en esta máquina, el fax será enviado el día siguiente.
- Para establecer una comunicación confidencial con otro modelo de máquina de fax utilizando el código F, complete los campos [Direc. secundaria] e [Remitente ID]. En el campo [Direc. secundaria], puede introducir hasta 20 números (de 0 a 9). En el campo [Remitente ID], puede introducir hasta 20 caracteres, incluidos números (de 0 a 9), # y *. Para obtener información detallada sobre la dirección secundaria y el ID de remitente, consulte el [Manual del operador - Operaciones de escáner de red/fax/fax de red].

4.4 Configurar los ajustes de la ficha [Básico]



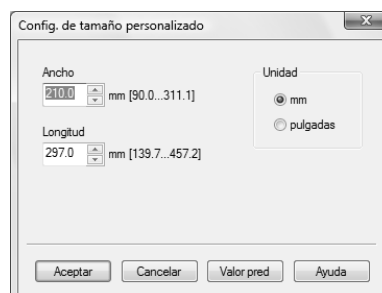
Nombre del elemento	Funciones
[Orientación original]	Seleccione la orientación del original que se va a enviar.
[Tamaño del original]	Seleccione el tamaño del papel del original que se va a enviar.
[Tamaño papel]	Seleccione el tamaño del papel que se va a enviar. Si difiere del tamaño del original, la imagen resultante será ampliada o reducida automáticamente.
[Zoom]	Seleccione un porcentaje de ampliación o de reducción.
[Autent./Seguim. de volumen...]	Haga clic en este botón para especificar el nombre de usuario y la contraseña cuando esté activada la [Autenticación] en esta máquina o para especificar el nombre y la contraseña de la cuenta cuando esté activado el [Seguimiento de volumen (E.K.C)]. Para obtener información detallada sobre la Autenticación, consulte la página 4-17. Para obtener información detallada sobre el Seguimiento de volumen (E.K.C), consulte la página 4-18.

4.4.1 Configurar un tamaño personalizado

Para enviar un fax de un original con un tamaño especial, especifique ese tamaño siguiendo el procedimiento indicado a continuación.

- 1 Seleccione [Elegir tamaño] en [Tamaño del original] o [Tamaño papel].
Aparecerá el cuadro de diálogo [Config. de tamaño personalizado].
- 2 Configure los siguientes elementos.

Nombre del elemento	Funciones
[Ancho]	Seleccione el ancho del tamaño personalizado según la unidad que utilice.
[Longitud]	Seleccione el largo del tamaño personalizado según la unidad que utilice.
[Unidad]	Seleccione la unidad que desea utilizar para especificar el tamaño.



- 3 Haga clic en [Aceptar].

4.4.2 Configurar los ajustes de la Autenticación

Cuando el modo de autenticación esté activado en esta máquina, introduzca un nombre de usuario y una contraseña.

Referencia

- Si al enviar un fax introduce un nombre de usuario o una contraseña que no coincidan con los ajustados para la [Autenticación] en esta máquina o si no ha activado la [Autenticación], la máquina rechazará la autenticación y la tarea se omitirá.
- Si un usuario introduce información de autenticación incorrecta cuando se ha configurado la [Autenticación de usuario] en esta máquina y la opción [Funciones prohibidas si falla la autenticación] se ha configurado en el [Modo 2], el usuario quedará bloqueado y no se le permitirá acceder a la impresora.



Referencia

Si la autenticación de usuario no está activada en la ficha [Configurar], no se efectuará la autenticación de usuario. Si está usando la autenticación de usuario, asegúrese de activarla en la lista [Opciones dispositivo]. Si desea más información, consulte página 4-22.

- 1 Haga clic en la ficha [Básico].
- 2 Haga clic en [Autent./Seguim. de volumen...].
- 3 Seleccione [Usuario destinatario] y complete los campos [Nombre de usuario] y [Contraseña] con los mismos datos que estén registrados en esta máquina.

- Puede introducir 64 caracteres para el nombre de usuario y 64 para la contraseña.
- Si se permite el acceso de usuarios públicos a esta máquina, la impresora se puede utilizar seleccionando [Usuario público].
- Cuando la Autenticación se realiza con el servidor, es necesario configurar los ajustes de dicho servidor. Haga clic en [Config. Servidor...] y, a continuación, seleccione un nombre de servidor.
- Al hacer clic en [Verificar], se permite la comunicación con esta máquina para confirmar si el usuario introducido puede autenticarse. Esta función solo está disponible cuando el ordenador está conectado a la máquina y puede comunicarse con ella.
- Cuando la Autenticación se realiza con el servidor de retransmisión, debe introducirse la información de usuario especificada por el administrador del servidor. Las pantallas y los campos para introducir datos que aparecen dependen de la configuración. Para obtener más detalles, póngase en contacto con el administrador del servidor.
- Cuando la autenticación se realice utilizando el servidor de retransmisión, en la pantalla Configuración administrador de esta máquina, se debe ajustar [Conexión de sist] - [Config. OpenAPI] - [Autenticación] en [DESACT]. Para obtener más información, consulte el [Manual del operador - Operaciones de impresión].

- 4 Haga clic en [Aceptar].

Referencia

- Ni siquiera un usuario registrado puede enviar un fax si no tiene permiso para utilizar la impresora. Para obtener ese permiso, el usuario debe ponerse en contacto con el administrador de esta máquina.
- Cuando utilice una **Unidad de autenticación** opcional para Autenticación de usuario, complete los campos [Nombre de usuario] y [Contraseña] en el paso 3. Para obtener más información, consulte el [Manual del operador - Operaciones de copia].

4.4.3 Configurar los ajustes del Seguimiento de volumen (E.K.C)

Cuando se haya configurado el [Seguimiento de volumen (E.K.C)] en esta máquina, habrá que introducir el nombre de usuario y la contraseña.

Referencia

- Si al enviar un fax se introduce un nombre de cuenta o una contraseña que no coinciden con los definidos para el [Seguimiento de volumen (E.K.C)] en esta máquina, o si no se ha activado el [Seguimiento de volumen (E.K.C)], la máquina rechazará la autenticación y la tarea se omitirá.
- Si un usuario introduce información de autenticación incorrecta cuando se ha configurado el [Seguimiento de volumen (E.K.C)] en esta máquina y la opción [Funciones prohibidas si falla la autenticación] se ha configurado en el [Modo 2], el usuario quedará bloqueado y no se le permitirá acceder a la impresora.



Referencia

Si el seguimiento de cuenta no está activado en la ficha [Configurar], [Seguimiento de volumen (E.K.C)] no se puede efectuar. Si está usando el seguimiento de cuenta, asegúrese de activarlo en la lista [Opciones dispositivo]. Si desea más información, consulte página 4-22.

- 1 Haga clic en la ficha [Básico].
- 2 Haga clic en [Autent./Seguim. de volumen...].
- 3 Complete los campos [Nombre del departamento] y [Contraseña] con los mismos datos que se han registrados en esta máquina.

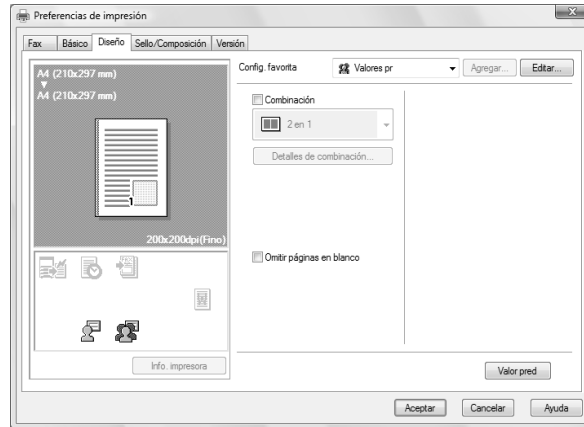
- Puede introducir hasta 8 caracteres para el [Nombre del departamento] y la [Contraseña].
- Al hacer clic en [Verificar], se permite la comunicación con esta máquina para confirmar si el usuario introducido puede autenticarse. Esta función solo está disponible cuando el ordenador está conectado a la máquina y puede comunicarse con ella.

- 4 Haga clic en [Aceptar].

Referencia

- Ni siquiera una cuenta registrada puede enviar un fax si no tiene permitido utilizar la impresora. Para obtener más información sobre la función de Seguimiento de volumen (E.K.C), póngase en contacto con el administrador de esta máquina.

4.5 Configurar los ajustes de la ficha [Diseño]



Nombre del elemento	Funciones
[Combinación]	Seleccione esta casilla de verificación para combinar las páginas de un documento de múltiples páginas en una sola hoja, o para dividir un original de una sola página en varias hojas a la hora de enviarlo. Al hacer clic en [Detalles de combinación...] se pueden configurar los detalles.
[Omitir páginas en blanco]	Seleccione esta casilla de verificación para evitar enviar páginas en blanco.

4.5.1 Combinar páginas (N en 1 o imprimir en el modo póster)

Especifique la impresión N en 1 que imprime en una sola hoja un documento de varias páginas, o bien la impresión en modo póster que imprime una sola página del original en varias hojas.

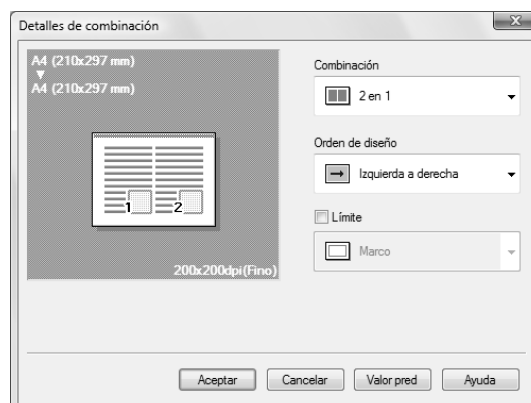
La impresión N in 1 es útil para imprimir menos hojas.

La impresión en modo póster resulta útil cuando la máquina del destinatario del fax no admite tamaños de papel grandes.

1 Haga clic en la ficha [Diseño].

2 Seleccione la casilla de verificación [Combinación] y, a continuación, seleccione una condición en la lista desplegable.

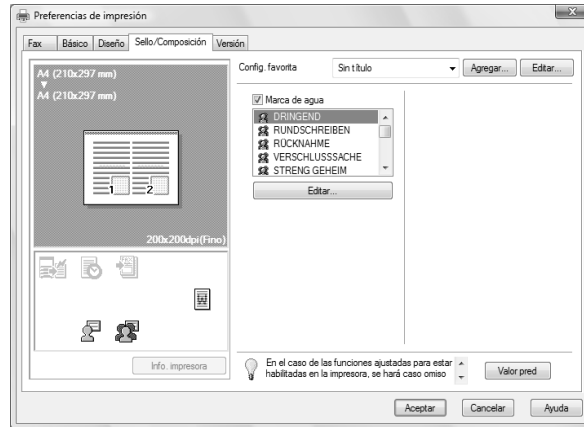
→ Para configurar el [Límite] o la [Superposición línea ancho], haga clic en [Detalles de combinación...] y, a continuación, realice los ajustes necesarios en la pantalla que aparezca.



Referencia

- El envío de documentos de varias páginas de diferentes tamaños u orientaciones en una sola tarea puede hacer que se pierda parte de las imágenes o que estas se superpongan.

4.6 Configurar la ficha [Sello/Composición]



4.6.1 Enviar un fax con una marca de agua impresa

Envíe un fax imprimiendo en el fondo del documento un texto que sirva de marca de agua.

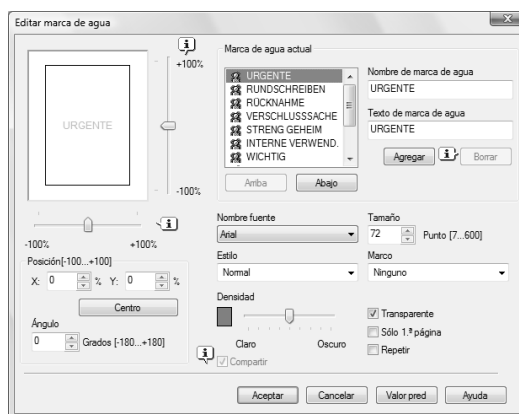
- 1 Haga clic en la ficha [Sello/Composición].
- 2 Seleccione la casilla de verificación [Marca de agua].
- 3 Seleccione la marca de agua que desea imprimir en la lista.

4.6.2 Editar una marca de agua

Puede cambiar el formato o la posición de la marca de agua, o registrar una nueva marca.

- 1 Haga clic en la ficha [Sello/Composición].
- 2 Seleccione la casilla de verificación [Marca de agua].
- 3 Haga clic en [Editar...] en el cuadro de diálogo [Marca de agua].
Aparece el cuadro de diálogo [Editar marca de agua].
- 4 Para crear una marca de agua, haga clic en [Agregar].
→ Para cambiar la marca de agua, seleccione cualquiera de las disponibles en [Marca de agua actual].

5 Configure los siguientes elementos.

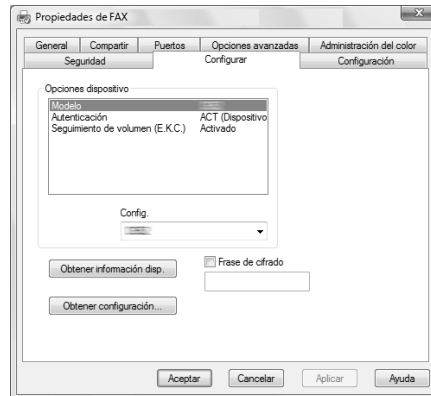


Nombre del elemento	Funciones
[Nombre de marca de agua]	Permite introducir el nombre de la marca de agua. Puede escribir hasta 30 caracteres.
[Texto de marca de agua]	Introduzca el texto que se imprimirá como marca de agua. Puede escribir hasta 30 caracteres.
[Agregar]	Haga clic en este botón para crear una nueva marca de agua.
[Borrar]	Haga clic en este botón para borrar la marca de agua seleccionada.
[Posición]	Seleccione la posición vertical y horizontal. Puede especificar las posiciones utilizando las barras de desplazamiento disponibles en el lado derecho e inferior de la imagen. Al hacer clic en [Centro] la imagen vuelve al centro.
[Ángulo]	Seleccione un ángulo de impresión de la marca de agua.
[Nombre fuente]	Permite seleccionar la fuente.
[Tamaño]	Permite seleccionar el tamaño.
[Estilo]	Seleccione el estilo.
[Marco]	Seleccione el estilo del marco.
[Densidad]	Especifique la densidad del texto.
[Compartir]	Seleccione esta casilla de verificación para registrar la marca de agua y compartirla con otros usuarios, o bien desactívela para registrarla como marca privada.
[Transparente]	Seleccione esta casilla de verificación para imprimir la marca de agua en una imagen transparente.
[Sólo 1ª página]	Seleccione esta casilla de verificación para imprimir la marca de agua solamente en la primera página.
[Repetir]	Seleccione esta casilla de verificación para imprimir la marca de agua repetidamente en una misma página.

- Puede registrar 30 marcas de agua para compartir y 20 privadas.
- Solamente el administrador puede seleccionar la casilla de verificación [Compartir].

6 Haga clic en [Aceptar].

4.7 Configurar los ajustes de la ficha [Configurar]



4.7.1 Seleccionar la opción

Configure el estado de las opciones instaladas para que sus funciones estén disponibles en esta máquina en la página [Preferencias de impresión] del controlador del fax.

Cualquier opción que esté instalada en esta máquina, pero que no esté configurada en la ficha [Configurar] no podrá utilizarse en las [Preferencias de impresión] del controlador del fax. Asegúrese de configurar los ajustes correspondientes a las opciones instaladas.

- 1 Abra la pantalla [Impresoras] o la pantalla [Impresoras y faxes].
 - En Windows Vista/Server 2008, haga clic en [Inicio], abra el [Panel de control] y, a continuación, haga clic en [Impresoras] en [Hardware y sonido]. Cuando [Panel de control] se muestre en Vista clásica, haga doble clic en [Impresoras].
 - En Windows XP/Server 2003, haga clic en [Inicio] y, a continuación, haga clic en [Impresoras y faxes].
 - En Windows XP/Server 2003, si [Impresoras y faxes] no se muestra en el menú [Inicio], abra el [Panel de control] desde el menú [Inicio], seleccione [Impresoras y otro hardware] y, a continuación, haga clic en [Impresoras y faxes]. Cuando [Panel de control] se muestre en Vista clásica, haga doble clic en [Impresoras].
 - En Windows 2000/NT 4.0, haga clic en [Inicio] y, a continuación, seleccione [Configuración] e [Impresoras].
- 2 Haga clic con el botón derecho del ratón sobre el icono de la impresora instalada, que tendrá un nombre parecido a "FAX xxxxxxx" y, a continuación, haga clic en el botón [Propiedades].
- 3 Haga clic en la ficha [Configurar].
- 4 En [Opciones dispositivo], seleccione [Modelo].
- 5 Seleccione el nombre del modelo que desee utilizar en la lista desplegable [Config.].
- 6 En [Opciones dispositivo], seleccione la opción que desee configurar.
- 7 Seleccione el estado de la opción instalada en la lista desplegable [Config.].

Referencia

- Si la opción [Modelo] está disponible, seleccione el modelo que desee utilizar.
- Al hacer clic en [Obtener información disp.], se establece la comunicación con esta máquina y se carga el estado de las opciones instaladas. Esta función solo está disponible cuando el ordenador está conectado a la máquina y puede comunicarse con ella. Para usar [Obtener información disp.], en Configuración administrador de esta máquina, defina [Conexión del sistema] - [Config. OpenAPI] - [Autenticación] en [DESACT]. Para obtener más información, consulte el [Manual del operador - Operaciones de impresión].
- Al hacer clic en [Obtener configuración...] se puede configurar el destino.

4.7.2 Cambiar la frase de cifrado

Cuando la frase de cifrado sea definida por el usuario en esta máquina, introduzca dicha frase.

Se creará automáticamente una clave de cifrado para el texto introducido, y se utilizará para establecer comunicación con esta máquina.



Referencia

En [Frase de cifrado], introduzca la frase que coincida con la configurada en [Conf. de cifrado de contraseña de dispositivo] en esta máquina. Para obtener más información, consulte el [Manual del operador - Operaciones de impresión].

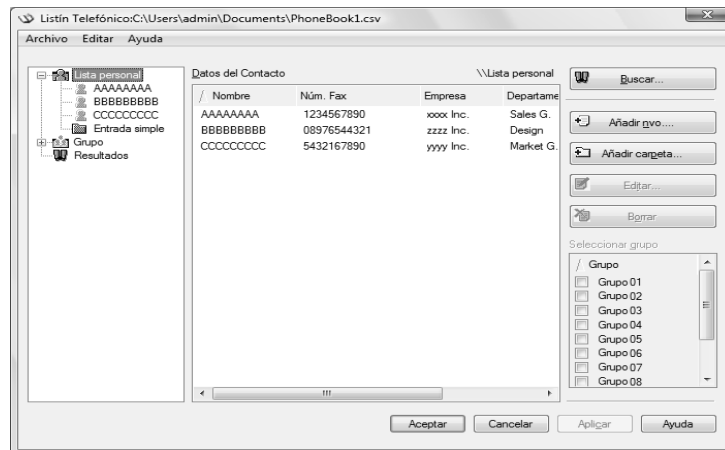
- 1 Haga clic en la ficha [Configurar].
- 2 Seleccione la casilla de verificación [Frase de cifrado].
- 3 Introduzca la frase de cifrado en el campo [Frase de cifrado].
 - Utilice 20 caracteres.

4.8 Usar listines telefónicos

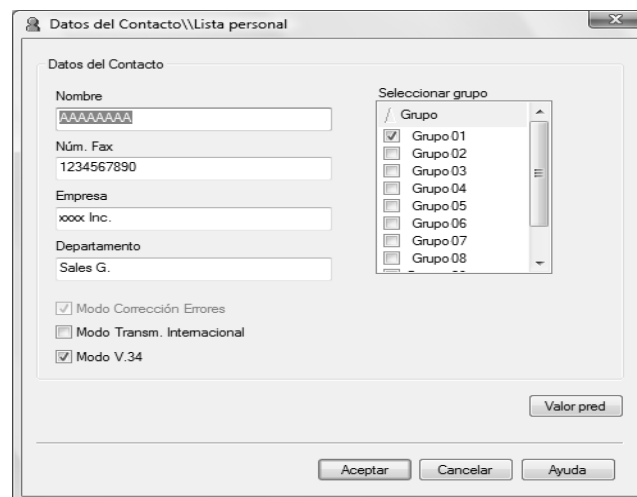
4.8.1 Añadir destinatarios a un listín telefónico

Añadir destinatarios utilizados con frecuencia a un listín telefónico le permite acceder a sus datos rápidamente cuando envíe faxes. Utilice la ficha [Fax] del controlador del fax para agregar destinatarios a un listín telefónico.

- 1 En la ficha [Fax] del controlador del fax, haga clic en [Listín Telefónico...]. Aparecerá la pantalla [Listín Telefónico].



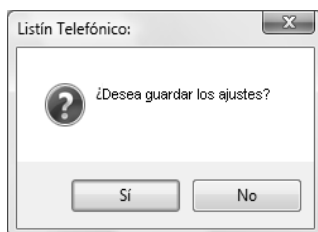
- 2 Seleccione la [Lista personal] en la lista de la izquierda del listín y, a continuación, haga clic en [Añadir nvo...]. Aparecerá el cuadro de diálogo [Datos del Contacto\Lista personal].
- 3 Complete los campos [Nombre], [Núm. Fax], [Empresa] y [Departamento].



- Cuando el nombre introducido se imprima en la portada del fax, no se insertará el título. Para que el nombre aparezca con un título en la portada del fax, introduzca el nombre con su título en el campo [Nombre].
- Puede introducir hasta 80 caracteres tanto en el campo [Nombre], como en los campos [Empresa] y [Departamento].
- En el campo [Núm. Fax] puede introducir hasta 38 caracteres, incluidos los números del 0 al 9, el guión (-), el espacio, #, *, E, P y T. Para enviar un fax al extranjero, introduzca el código del país delante del número de fax.

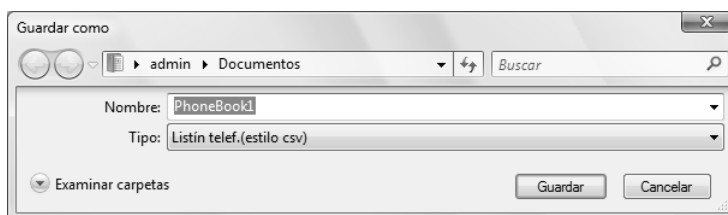
- Si es necesario, cambie el modo de comunicación.
 [Modo Corrección Errores]: seleccione la casilla de verificación para utilizar el ECM (modo de corrección de errores). Si está activada la casilla de verificación V.34, no podrá desactivarla.
 [Modo de transmisión internacional]: seleccione esta casilla de verificación para enviar un fax al extranjero a una velocidad más baja. Seleccione esta casilla de verificación si se producen errores al enviar faxes al extranjero.
 [Modo V.34]: seleccione la casilla de verificación para utilizar el modo de transmisión Super G3. Active esta casilla de verificación para operaciones normales; desactívela sólo cuando la comunicación no sea posible debido al modo en que está funcionando la máquina receptora.

- 4 Para incluir el destinatario en un grupo, seleccione la casilla de verificación del grupo.
 - Al incluir un destinatario en un grupo, puede enviarle un fax especificando el grupo como destinatario (Difusión). Si tiene previsto enviar faxes con frecuencia a determinados destinatarios, le resultará útil incluirlos en un grupo.
 - Puede seleccionar varios grupos para incluir un destinatario en todos ellos.
 - Puede cambiar el nombre del grupo.
- 5 Haga clic en [Aceptar].
 Los datos de contacto quedan registrados y visibles debajo de Lista personal.
 Si ha seleccionado varios grupos para el destinatario, aparecerán en la lista de grupos.
- 6 Haga clic en [Aceptar].
 Si ha añadido el nombre, termine de editar el listín telefónico.
 Si ha añadido un destinatario al listín telefónico por primera vez, aparecerá un cuadro de diálogo para que confirme que desea guardar el listín.
- 7 Haga clic en [Sí].



Aparecerá el cuadro de diálogo [Guardar como].

- 8 Busque la carpeta donde desee guardar el archivo, introduzca el nombre de archivo y, a continuación, haga clic en [Guardar].
 El listín telefónico se guarda en un nuevo archivo.



- El cuadro de diálogo [Guardar como] sólo aparecerá cuando añada el primer destinatario a un listín telefónico. A partir de entonces, cuando cambie el listín, no aparecerá el cuadro de diálogo [Guardar como], sino que el archivo existente quedará automáticamente guardado con los nuevos datos.
- El archivo del listín telefónico que acaba de guardar es el que se mostrará automáticamente la próxima vez que abra el listín telefónico. Para abrir un archivo de listín telefónico distinto, haga clic en el menú [Archivo] del cuadro de diálogo [Listín Telefónico] y, a continuación, seleccione [Abrir...]. Si guarda varios archivos de listín telefónico, puede localizar el que le interese y abrirlo de esta manera.
- Para crear un nuevo archivo de listín telefónico, haga clic en el menú [Archivo] del cuadro de diálogo [Listín Telefónico] y, a continuación, seleccione [Nuevo]. En el menú [Archivo] seleccione [Guardar como...] para guardarla con otro nombre.
- La extensión de los archivos de listín telefónico es ".csv".

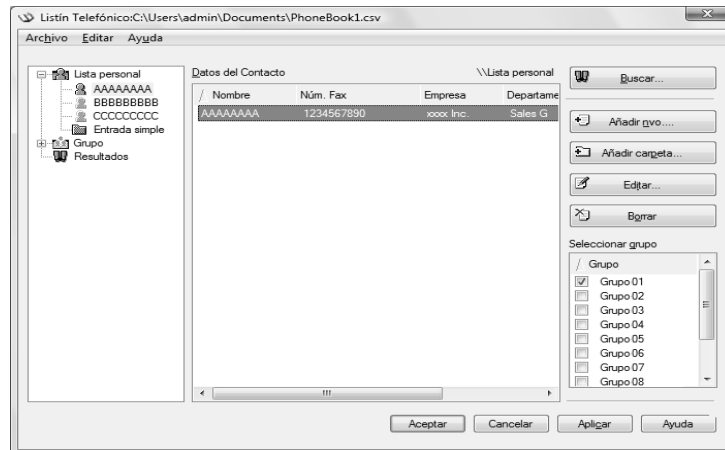
4.8.2 Editar un listín telefónico

Editar u organizar un listín telefónico, por ejemplo cambiando los datos de contacto o el nombre de los grupos registrados, mejora y facilita su uso.

Cambiar los datos de contacto

Seleccione el nombre del destinatario que desee cambiar en [Lista personal] en la parte izquierda del listín telefónico y, a continuación, haga clic en [Editar...]. Aparecerá el cuadro de diálogo [Datos del Contacto], que es el mismo que para agregar destinatarios, donde podrá cambiar las entradas.

Para borrar un destinatario, seleccione su nombre en la [Lista personal] de la parte izquierda del listín telefónico y, a continuación, haga clic en [Borrar]. El destinatario queda eliminado simultáneamente de los grupos a los que pertenezca.

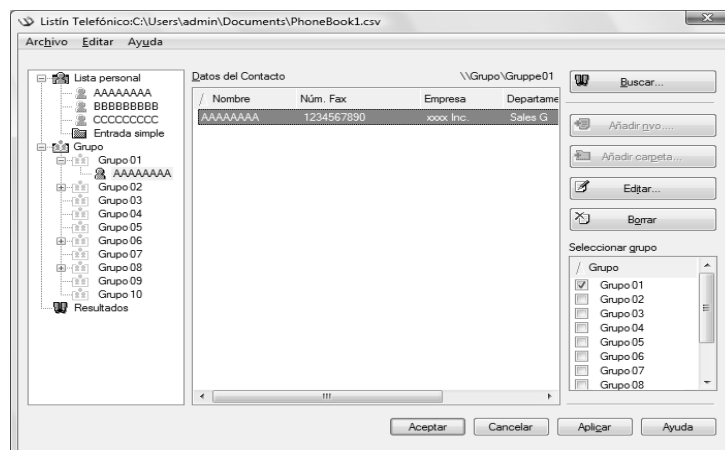


Referencia

- Si ha añadido pares de nombres y números de fax utilizando [Registrar en listín tel.] al enviar faxes, se muestran en la carpeta [Entrada simple] del listín telefónico.

Cambiar los integrantes de un grupo

En la [Lista personal] de la parte izquierda del listín telefónico, seleccione el nombre del destinatario que desea cambiar y, a continuación, active o desactive las casillas de verificación de la lista de grupos de la derecha.



Referencia

- Si arrastra el nombre de un destinatario desde la [Lista personal] de la parte izquierda del listín telefónico hasta un grupo, podrá añadir el destinatario al grupo. Sin embargo, no puede eliminar al destinatario del grupo arrastrándolo.
- Puede añadir un máximo de 100 destinatarios a un grupo.

Cambiar el nombre de un grupo

Seleccione el grupo que desee cambiar en [Grupo] en la parte izquierda del listín telefónico, haga clic en el menú [Editar...] y, a continuación, seleccione [Cambiar nombre de grupo...].

Crear una carpeta

Seleccione [Lista personal] en la parte izquierda del listín telefónico y haga clic en [Añadir carpeta...] para crear una carpeta. También puede seleccionar [Añadir carpeta...] en el menú [Editar] para crear una carpeta.

Puede mover un destinatario desde la [Lista personal] a la nueva carpeta arrastrando el nombre hasta la carpeta.

Para cambiar una carpeta, selecciónela y, a continuación, haga clic en [Editar...].

Para eliminar una carpeta, seleccione la que desee eliminar y, a continuación, haga clic en [Borrar].

Referencia

- Si lo prefiere, para mover un destinatario a una carpeta también puede hacer clic con el botón derecho del ratón sobre su nombre, seleccionar [Copiar] o [Cortar], hacer clic con el botón derecho en la carpeta de destino y seleccionar [Pegar].
- Puede introducir los nombres de las carpetas con un máximo de 40 caracteres.
- Puede crear carpetas de un máximo de tres niveles jerárquicos.

Buscar información personal

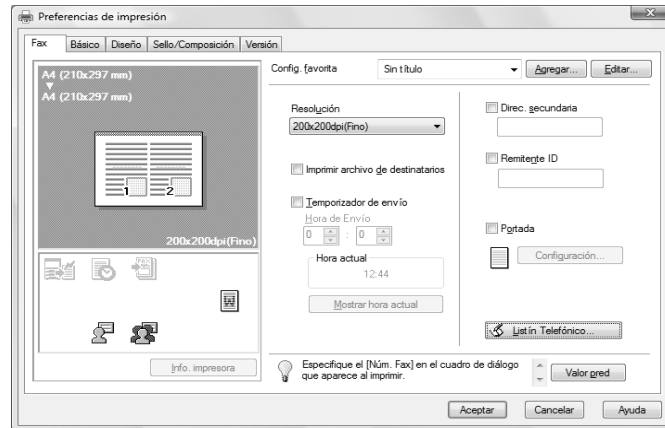
Al hacer clic en [Buscar...] en la parte derecha del listín telefónico, aparece el cuadro de diálogo [Buscar], donde puede especificar las condiciones de búsqueda.

4.9 Guardar la configuración del controlador del fax

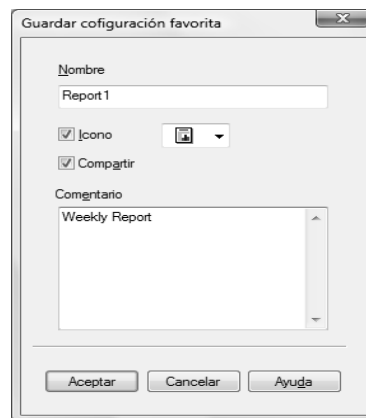
Después de cambiar la configuración del controlador del fax puede guardarla y utilizarla en otra ocasión.

4.9.1 Guardar la configuración

- 1 Cambie la configuración del controlador del fax en la ficha [Básico], [Diseño] u otra.
- 2 Haga clic en [Agregar...] al lado del campo [Config. favorita].



- 3 Configure los siguientes elementos.



Nombre del elemento	Funciones
[Nombre]	Introduzca el nombre de registro de la configuración.
[Icono]	Seleccione un icono. Puede registrar una configuración sin seleccionar un icono.
[Compartir]	Seleccione esta casilla de verificación para compartir el archivo de la configuración con otros usuarios, o bien desactívela para registrar la configuración como privada.
[Comentario]	Si es necesario, introduzca una descripción detallada del archivo de la configuración.

- 4 Haga clic en [Aceptar].

La configuración queda añadida a la lista [Config. favorita].

- Se puede añadir un máximo de 30 configuraciones de controlador compartidas y un máximo de 20 privadas.
- En el campo [Nombre] puede introducir un máximo de 30 caracteres. Puede introducir un comentario con un máximo de 255 caracteres.
- Solamente el administrador puede seleccionar la casilla de verificación [Compartir].



Referencia

Puede guardar (exportar) la configuración en un archivo. Si desea más información, consulte página 4-30.


4.9.2 Recuperar una configuración

Abra la página [Preferencias de impresión] del controlador del fax y seleccione el nombre de la configuración que se debe recuperar de la lista desplegable [Config. favorita].

La configuración se recupera y la configuración del controlador de fax cambia.

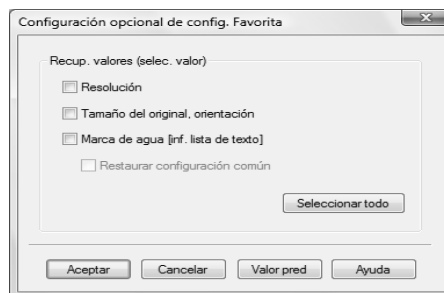
4.9.3 Editar una configuración

Puede editar el nombre o el comentario de la configuración, o seleccionar los elementos de la misma que desea recuperar.

- 1 Haga clic en [Editar...] en [Config. favorita] de la página [Preferencias de impresión] del controlador del fax.
- 2 Seleccione el nombre de la configuración que desea cambiar en la lista y, a continuación, configure los elementos.
 - Para eliminarla, haga clic en [Borrar].
 - Para cambiar el orden de presentación, seleccione un nombre de configuración y, a continuación, desplácelo a la posición deseada utilizando [Arriba]  [Abajo].



- 3 Haga clic en [Opción...], seleccione las casillas de verificación correspondientes a las funciones que desee recuperar y, a continuación, haga clic en [Aceptar].



- 4 Haga clic en [Aceptar].

Referencia

- No puede cambiar la configuración de las funciones del controlador del fax.

4.9.4 Importar configuración/Exportar configuración

Se puede guardar (exportar) la configuración en un archivo o cargarla (importarla) desde un archivo. Resulta útil cuando interesa utilizar la misma configuración en otro ordenador.

- 1 Haga clic en [Editar...] en [Config. favorita] de la página [Preferencias de impresión] del controlador del fax.
- 2 Seleccione el nombre de la configuración que desee exportar en la lista y, a continuación, haga clic en [Exportar...].
Aparece el cuadro de diálogo para guardar el archivo de configuración.
- 3 Busque la carpeta donde desee guardar el archivo y, a continuación, introduzca el nombre de archivo.
- 4 Haga clic en [Guardar].
Se crea un archivo de configuración. La extensión del archivo es ".ksf".

Referencia

- Para cargar el archivo de configuración en la lista Config. favorita, haga clic en [Importar...] y, a continuación, especifique el archivo.

A large, bold, black number '5' is centered within a gray square. The square is positioned to the left of the text 'Resolución de problemas'.

Resolución de problemas

5 Resolución de problemas

Este capítulo describe procedimientos para solucionar problemas.

5.1 Imposible enviar faxes

Esta sección describe cómo solucionar problemas que pueden surgir al utilizar la impresora.

Si no puede enviar un fax a pesar de haber seguido el procedimiento de envío, realice las siguientes comprobaciones en el orden indicado.

Problema	Causa posible	Solución
En la pantalla del ordenador aparece el mensaje "La impresora no está conectada" o "Error de impresión".	Puede que el controlador de fax especificado al enviar el fax no sea compatible con el controlador de impresora.	Compruebe el nombre de la impresora.
	Puede que el cable de red o el cable USB estén desconectados.	Compruebe que el cable está correctamente conectado.
	Es posible que haya habido un error en esta máquina.	Compruebe el panel de control de esta máquina.
	Puede que la memoria sea insuficiente.	Compruebe que puede enviar la página de prueba.
El procesamiento de la impresión en el ordenador termina, pero la transmisión no empieza.	Puede que el controlador de fax especificado al enviar el fax no sea compatible con el controlador de impresora.	Compruebe el nombre de la impresora.
	Puede que el cable de red o el cable USB estén desconectados.	Compruebe que el cable está correctamente conectado.
	Es posible que haya habido un error en esta máquina.	Compruebe el panel de control de esta máquina.
	Las tareas sin procesar pueden permanecer en esta máquina esperando a ser procesadas.	Consulte el orden de la lista de tareas del panel de control de esta máquina.
	Cuando el seguimiento de cuenta está activado, puede haber introducido un nombre de cuenta y una contraseña sin registrar.	Introduzca el nombre de la cuenta y la contraseña correctos.
	Cuando la autenticación de usuario esté activada, puede que haya introducido un nombre de usuario o una contraseña no registrados.	Introduzca el nombre de usuario o la contraseña correctos.
	Es posible que la memoria del ordenador no sea suficiente.	Compruebe que puede enviar la página de prueba.
	No se ha establecido la conexión de red con el controlador de impresora (al conectar a través de la red).	Póngase en contacto con el administrador de red.
	Es posible que esta máquina esté funcionando en el modo de seguridad mejorado.	Configure las opciones de autenticación en el modo de seguridad mejorado. Para obtener más detalles, póngase en contacto con el administrador de la red.

Si el problema persiste después de haber realizado las comprobaciones anteriores, consulte el [Manual del operador - Operaciones de copia], [Manual del operador - Operaciones de escáner de red/fax/fax de red] y [Manual del operador - Operaciones de impresión].

5.2 Imposible configurar ajustes/imposible enviar faxes con la configuración establecida

Compruebe los siguientes elementos cuando no pueda configurar ajustes del controlador de fax o no pueda enviar un fax con la configuración que ha establecido.

Referencia

- Algunos elementos del controlador de fax no pueden estar activados al mismo tiempo.

Problema	Causa posible	Solución
No puede seleccionar elementos del cuadro de diálogo de las preferencias de impresión del controlador de fax.	Algunas funciones no se pueden combinar.	Los elementos ensombrecidos no se pueden configurar.
Aparece un mensaje de "conflicto" que dice "que no se puede configurar" o "que se va a cancelar la función".	Está intentando configurar funciones que no se pueden combinar.	Repase atentamente las funciones que ha especificado y asegúrese de que se pueden combinar.
No puede enviar un fax con la configuración que ha establecido.	Es posible que las opciones no estén correctamente configuradas.	Compruebe la configuración de cada uno de los elementos del controlador de fax.
	Las funciones seleccionadas se pueden combinar en el controlador de fax pero no en esta máquina.	
	Puede que el tamaño o la orientación del papel que ha especificado en la aplicación tengan preferencia sobre la configuración del controlador de fax a la hora de enviar un fax.	Configure correctamente los ajustes en la aplicación.
No se imprime la marca de agua.	Es posible que las opciones de la marca de agua no estén correctamente configuradas.	Compruebe la configuración de la marca de agua.
	Puede que la densidad de la marca de agua sea demasiado baja.	Compruebe el ajuste de la densidad.
	Algunas aplicaciones gráficas no imprimen marcas de agua.	Cuando utilice una de esas aplicaciones, no podrá imprimir la marca de agua.

5.2.1 Mensaje de error

Mensaje	Causa y remedio
Imposible conectarse a la red.	No se ha podido establecer conexión con la red. Compruebe que el cable de red esté bien conectado. Además, asegúrese de que los parámetros de [Ajustes de red] en [Configuración administrador] se han configurado correctamente.



6

Apéndice

6 Apéndice

Este capítulo describe los términos utilizados en este documento. Lea este capítulo si es necesario.

6.1 Glosario

Término	Descripción
10Base-T/ 100Base-TX/ 1000Base-T	Un conjunto de especificaciones según los estándares de Ethernet. Se utilizan cables que consisten en pares de hilos de cobre trenzados. La velocidad de transmisión es de 10 Mbps con 10Base-T, 100 Mbps con 100Base-TX y 1.000 Mbps con 1000Base-T.
bit	La abreviatura de "dígito binario". La unidad más pequeña de información (cantidad de datos) que puede administrar un ordenador o impresora. Un bit utiliza solo un 0 o un 1 para indicar datos.
BMP	Abreviación de "Bitmap". Es un formato de archivo para guardar datos de imágenes. (La extensión de archivo es .bmp). Se usa frecuentemente en plataformas de Windows. BMP abarca una profundidad de color que va desde monocromo (2 valores) hasta todo color (16.777.216 colores). Las imágenes BMP no son adecuadas para el almacenamiento comprimido.
BOOTP	La abreviatura de Bootstrap Protocol (Protocolo de arranque-asignación). Este protocolo sirve para que un ordenador cliente en la red TCP/IP cargue automáticamente la configuración de red desde un servidor. En lugar de BOOTP, hoy en día se suele utilizar DHCP, un protocolo avanzado basado en BOOTP.
Brillo	El brillo de una visualización u otra pantalla.
Búfer de la impresora	Una zona de la memoria utilizada temporalmente para procesar datos de tareas de impresión.
Byte	Un byte indica una unidad de información (cantidad de datos) manejada por un ordenador o una impresora. Un byte consta de ocho bits.
Cliente	Un ordenador que utiliza los servicios proporcionados por servidores a través de la red.
Cola de impresión	Un sistema de software utilizado por un spooler para guardar las tareas de impresión generadas.
Cola de impresión	El acrónimo de Simultaneous Peripheral Operations On-Line (Operaciones periféricas simultáneas en línea). Los datos que se van a imprimir no son enviados directamente a la impresora, sino que son almacenados temporalmente en otra ubicación. Después se envían colectivamente todos los datos almacenados a la impresora.
Controlador	Software que actúa como puente entre un ordenador y un dispositivo periférico.
Controlador de impresora	Software que actúa como puente entre un ordenador y una impresora.
Desinstalación	Borrar software instalado en un ordenador.
DHCP	El acrónimo de Dynamic Host Configuration Protocol (Protocolo de configuración dinámica de host). Este protocolo sirve para que un ordenador cliente en la red TCP/IP cargue automáticamente la configuración de red desde un servidor. Utilizar únicamente un servidor DHCP para gestionar centralmente direcciones IP de los clientes DHCP permite construir una red sin conflictos de direcciones IP ni otros problemas.

Término	Descripción
Dirección IP	Una dirección o un código utilizados para identificar un dispositivo de red concreto en Internet. IPv4 (versión 4 de Internet Protocol), un protocolo muy utilizado hoy en día, adopta un número de 32 bits separado en cuatro secciones para una dirección IP. Un ejemplo de una dirección IP IPv4 sería: 192.168.1.10. Por otro lado, IPv6 (versión 6 de Internet Protocol, el protocolo de la siguiente generación, adopta direcciones IP de 128 bits. A cada ordenador o a cada dispositivo conectado a Internet se le asigna una dirección IP.
Dirección Mac	MAC es el acrónimo de Media Access Control (Control de acceso a medios). Una dirección MAC es un número de identificación exclusivo de cada tarjeta Ethernet que permite enviar o recibir datos a o desde otras tarjetas Ethernet. Una dirección Mac es un número de 48 bits. Los primeros 24 bits son controlados por IEEE y utilizados para asignar un número único a cada fabricante, mientras que los últimos 24 bits son utilizados por cada fabricante para asignar un número único a cada tarjeta.
Disco duro	Dispositivo de almacenamiento de gran capacidad para almacenar datos. Los datos se conservan incluso si se corta el suministro eléctrico.
DNS	Acrónimo de "Domain Name System". El DNS permite obtener la dirección IP correspondiente a un nombre de host en entornos de red. Este sistema permite que un usuario acceda a otros ordenadores de la red especificando nombres de host en lugar de direcciones IP difíciles de recordar.
Escala de grises	Una forma de presentar imágenes monocromas utilizando la información de gradación cambiando de negro a blanco.
Ethernet	Una norma para las líneas de transmisión de LAN.
Explorador web	Software utilizado para visualizar páginas web. Los exploradores web más utilizados son Internet Explorer y Netscape Navigator.
FTP	El acrónimo de File Transfer Protocol (Protocolo de transferencia de ficheros). Este protocolo se utiliza para transferir archivos a través de Internet, una intranet u otra red TCP/IP.
Fuente de contorno	Un tipo de fuentes representado mediante líneas y curvas para mostrar un perfil de un carácter. Permite mostrar en pantalla o imprimir caracteres de gran tamaño sin que presenten bordes irregulares.
Fuente de pantalla	Un tipo de fuente utilizado para visualizar caracteres y símbolos en un tubo de rayos catódicos u otro tipo de monitor.
HTTP	El acrónimo de HyperText Transfer Protocol (Protocolo de transferencia de hipertexto). Este protocolo sirve para enviar o recibir datos entre un servidor web y un cliente (por ejemplo un navegador web). HTTP puede intercambiar archivos, como imágenes, sonidos y películas, que están asociados con documentos, incluidos sus formatos de presentación y otra información.
Impresora compartida	Una impresora conectada a un servidor en la red y configurada para ser utilizada por varios ordenadores.
Impresora local	Una impresora conectada al puerto paralelo o USB de un ordenador.
Imprimir trabajo	Una solicitud de impresión transmitida desde un ordenador a un dispositivo de impresión.
Instalar	Instalar hardware, sistemas operativos, aplicaciones, controladores de impresora u otro software en un ordenador.
IPP	El acrónimo de Internet Printing Protocol (Protocolo de impresión por Internet). Es un protocolo que se utiliza para enviar o recibir datos impresos o impresoras de control a través de Internet u otra red TCP/IP. IPP también permite enviar datos de impresión a impresoras de ubicaciones remotas a través de Internet e imprimirlos.
IPX	Uno de los protocolos utilizados para NetWare. IPX se ejecuta en la capa de red del modelo de referencia OSI.

Término	Descripción
IPX/SPX	La abreviatura de Internetwork Packet Exchange/Sequenced Packet Exchange (Intercambio de paquetes entre redes/Intercambio secuencial de paquetes). Este protocolo desarrollado por Novell, Inc. se utiliza habitualmente en entornos NetWare.
LAN	El acrónimo de Local Area Network (Red de área local). Es un tipo de red construida conectando ordenadores que están en la misma planta, en el mismo edificio o en un edificio cercano.
LPD	El acrónimo de Line Printer Daemon (Demonio de impresión en línea). Es un protocolo de impresora para todo tipo de plataformas que se ejecuta en la red TCP/IP. Originalmente el protocolo fue desarrollado por BSD UNIX y se ha convertido en uno de los protocolos de impresión más utilizados con ordenadores de tipo general.
LPR/LPD	El acrónimo de Line Printer Request/Line Printer Daemon (Petición de impresión/Demonio de impresión en línea). Es un método de impresión que se pone en práctica a través de redes, utilizado para sistemas basados en Windows NT o UNIX. Utiliza TCP/IP para imprimir datos desde Windows o UNIX en una impresora de la red.
Máscara de subred	Un valor utilizado para dividir una red TCP/IP en redes más pequeñas (subredes). Se utiliza para identificar cuántos bits de orden superior de una dirección IP se utilizan para la dirección de red.
Memoria	Un dispositivo de almacenamiento usado para el almacenamiento temporal de datos. Algunos tipos de memoria retienen datos incluso después de cortar la corriente eléctrica, otros no.
NDPS	El acrónimo de Novell Distributed Print Services (Servicios de impresión distribuidos de Novell). Proporcionan una solución de impresión de altas prestaciones en entornos NDS. Utilizar NDPS para el servidor de impresión simplifica y automatiza complicadas actividades de gestión relacionadas con el uso de la impresora. Por ejemplo, se puede imprimir en la impresora elegida o descargar automáticamente el controlador de una impresora recién instalada. Los servidores de impresión NDPS también integran gestión relacionada con las impresoras de red.
NDS	El acrónimo de Novell Directory Services (Servicios de directorio Novell). Permite la gestión centralizada de una estructura jerárquica de recursos compartidos, como servidores, impresoras e información de usuarios en la red, así como el acceso a información privilegiada y de otro tipo por parte de los usuarios.
NetBEUI	La abreviatura de NetBIOS Extended User Interface (Interfaz mejorada de usuario NetBIOS). Es un protocolo de red desarrollado por IBM. NetBEUI permite construir una red de pequeña escala simplemente configurando nombres de ordenador.
NetBIOS	La abreviatura de Network Basic Input Output System (Sistema básico de entrada y salida de red). Es una interfaz de comunicación desarrollada por IBM.
NetWare	Un sistema operativo de red desarrollado por Novell. Este sistema utiliza IPX/SPX de NetWare como protocolo de comunicación.
Nombre de host	El nombre utilizado para identificar un dispositivo en una red.
Nombre de la cola	Nombre lógico de impresora necesario para la impresión LPD/LPR Un nombre asignado a cada dispositivo para poder imprimir en el dispositivo en cuestión a través de una red.
Nprinter/ Rprinter	Un módulo de soporte de impresora remota utilizado cuando se usa un servidor de impresión en entornos NetWare. Rprinter se utiliza para NetWare 3.x y Nprinter, para NetWare 4.x.
OS (o SO)	El acrónimo de Operating System (Sistema operativo). Es el software base utilizado para controlar el sistema de un ordenador. Windows, MacOS o UNIX son sistemas operativos.
P2P (entre iguales)	Un tipo de red en la que los dispositivos conectados se pueden comunicar entre sí sin utilizar un servidor exclusivo.

Término	Descripción
Pasarela	Hardware y software utilizado como el punto donde una red se conecta a otra red. Una pasarela no solo conecta redes, sino que también cambia direcciones, protocolos y formatos de datos en función de las redes conectadas.
Pasarela	Un dispositivo como, por ejemplo, un ordenador o router, usado como una "pasarela" para acceder a ordenadores en diferentes LAN.
PDF	El acrónimo de Portable Document Format (Formato de documento portátil). Es un documento formateado electrónicamente con la extensión de archivo ".pdf". PDF es un formato basado en PostScript y se puede ver utilizando Adobe Acrobat Reader, que es un software gratuito.
PDL	El acrónimo de Page Description Language (Lenguaje de descripción de página). Es el lenguaje utilizado para mandar órdenes a una impresora de páginas sobre las imágenes que hay que imprimir en cada página.
Perfil	Un archivo de atributos de color. Contiene los datos generales de correlación entre la entrada y la salida de colores primarios, utilizados específicamente por los dispositivos de entrada y salida de colores para reproducir dichos colores.
Plug and play	Un mecanismo utilizado para detectar inmediatamente un dispositivo periférico cuando es enchufado a un ordenador y para buscar automáticamente un controlador adecuado, de manera que el dispositivo se pueda utilizar.
PPP (o DPI)	El acrónimo de Dots Per Inch (Puntos por pulgada). Unidad de resolución utilizada para impresoras y escáneres. Esto indica el número de puntos utilizados para representar una pulgada. Cuanto más alto es este valor, más alta es la resolución.
Propiedad	Información de atributo. Cuando se utiliza un controlador de impresora se pueden configurar diversas funciones utilizando sus propiedades. Utilizando propiedades de un archivo se puede comprobar la información de los atributos del archivo.
Protocolo	Regla que permite a un ordenador comunicarse con otros ordenadores o periféricos.
PServer	Un módulo de servidor de impresión disponible en entornos NetWare. Este módulo controla, cambia, pausa, reinicia o cancela tareas de impresión.
Resolución	El valor de resolución indica cuántos detalles de un objeto se pueden reproducir con precisión en una imagen o un material de impresión.
RIP	El acrónimo de Raster Image Processor (Procesador de imágenes ráster). RIP extrae imágenes de datos de texto creados con PostScript u otro lenguaje de descripción de páginas. Este procesador suele estar integrado en una impresora.
Samba	Software de servidor UNIX que utiliza SMB (Server Message Block) para que los recursos de los sistemas UNIX estén disponibles en entornos Windows.
Servidor proxy	Un servidor instalado para la conexión con Internet. Actúa de proxy de ordenadores cliente para establecer contacto con Internet con el fin de asegurar eficientemente la confidencialidad de la información de toda la organización.
SLP	El acrónimo de Service Location Protocol (Protocolo de ubicación de servicios). Es un protocolo que proporciona capacidades como la búsqueda de servidores o la configuración automática de clientes en la red TCP/IP.
SMB	El acrónimo de Server Message Block (Bloque de mensajes del servidor). Es un protocolo para compartir archivos e impresoras principalmente a través de la red Windows.

Término	Descripción
SMTP	El acrónimo de Simple Mail Transfer Protocol (Protocolo simple de transferencia de correo). Es un protocolo que se utiliza para transmitir o transferir mensajes de correo electrónico.
SNMP	Acrónimo de "Simple Network Management Protocol". Es un protocolo de gestión en los entornos de red TCP/IP.
TCP/IP	Acrónimo de "Transmission Control Protocol/Internet Protocol". Es un protocolo estándar en la práctica que se utiliza ampliamente en Internet. Se utiliza una dirección IP para identificar cada dispositivo de red.
Tipo de trama	Un tipo de formato de comunicación utilizado en entornos NetWare. Para una comunicación mutua hace falta el mismo tipo de marco.
Tocar & Imprimir	Una característica que permite que documentos enviados desde el controlador de impresora se puedan imprimir simplemente colocando un dedo o una tarjeta IC en la unidad de autenticación conectada a la impresora, si está activada la autenticación de usuario. Para usar la función Tocar & Imprimir, debe conectarse una unidad de autenticación a esta máquina, y se deben registrar los patrones rasgo o el identificador de la tarjeta IC de cada usuario.
TrueType	Un tipo de fuente de contorno desarrollado por Apple y Microsoft, y actualmente utilizado como tipo de fuente estándar para Macintosh y Windows. Este tipo de fuente se puede utilizar tanto para visualizar como para imprimir.
USB	El acrónimo de Universal Serial Bus (Bus en serie universal). Es una interfaz de uso general definida para conectar un ratón, una impresora y otros dispositivos a un ordenador.
Vista previa	Una función que permite ver una imagen antes de imprimirla o escanearla.
WINS	El acrónimo de Windows Internet Naming Service (Servicio de nombres de Internet de Windows). Es un servicio, disponible en entornos Windows, que permite llamar al servidor de nombres responsable de convertir un nombre de ordenador en una dirección IP y viceversa.

7 Índice

7 Índice

7.1 Índice alfabético

A

Añadir del listín tel. 4-5
 Añadir desde libreta de direcciones 4-6
 Añadir destinatarios a un listín telefónico 4-24
 Asistente para agregar impresora 3-6
 Autenticación de usuario 4-17

B

Borde 4-19

C

Combinación 4-19
 Condiciones de la transmisión 4-7
 Conexión de red 2-6, 3-3
 Conexión local 2-6
 Conexión USB 2-5, 3-3
 Config LPD 3-6
 Configuración de red TCP/IP 3-6
 Configuración del controlador de fax 4-28
 Controlador de fax 3-3, 4-3
 Controlador de impresora 2-3

D

Desinstalación 3-13
 Direc. secundaria 4-7
 Dirección IP 3-6

E

Editar una marca de agua 4-20
 Entorno de funcionamiento 2-5
 Enviar un fax 4-3
 Exportar 4-30

F

F Code (Código F) 4-7
 Ficha Básico 4-13, 4-16
 Ficha Configuración 4-14
 Ficha Configurar 4-13, 4-22
 Ficha Diseño 4-13, 4-19
 Ficha Fax 4-12, 4-15
 Ficha Sello/Composición 4-13, 4-20
 Frase de cifrado 4-23

I

Importar 4-30
 Imposible configurar ajustes 5-4
 Imposible enviar faxes 5-3
 Instalación 2-6, 3-3

L

Libreta direc. 4-6
 Listín Telefónico 4-5, 4-24, 4-26
 LPR 3-6

M

Marca de agua 4-20
 Mensaje de error 5-4
 Modo póster 4-19

N

N en 1 4-19

O

Opción 4-22
 Operación de envío 4-3
 OS (o SO) 2-5

P

Plug and play 3-11
 Port9100 3-6
 Portada 4-7
 Puerto RAW 3-6

R

Resolución de problemas 5-3

S

Seguimiento de cuenta 4-18
 Sistema operativo 2-5
 Superposición línea ancho 4-19

T

Tam. pers. 4-16
 Temporizador de envío 4-7
 Transmisión PC-FAX 2-4

U

USB 3-3

V

Ventana emergente de transmisión faxes 4-3

W

Windows 2-5
 Windows 2000 3-4, 3-9, 3-12
 Windows NT 4.0 3-4, 3-9
 Windows Server 2003 3-4, 3-8, 3-11
 Windows Server 2008 3-3, 3-6, 3-11
 Windows Vista 3-3, 3-6, 3-11
 Windows XP 3-4, 3-8, 3-11

7.2 Índice por botones

A

Añadir del listín tel. *4-4*

Añadir desde libreta de direcciones *4-5*

Añadir Destinatarios *4-3, 4-4, 4-5*

Autent./Seguim. de volumen *4-16*

D

Detalles de combinación *4-19*

I

Imprimir *4-3*

L

Listín Telefónico *4-15, 4-24*

O

Obtener info. direc. *4-5*

Obtener información disp. *4-22*

P

Preferencias *4-3*

Propiedades *4-3*

R

Registrar en el listín telefónico *4-3*

DIRECTIVA 2002/96/CE SOBRE EL TRATAMIENTO, LA RECOGIDA, EL RECICLAJE Y LA ELIMINACIÓN DE APARATOS ELÉCTRICOS Y ELECTRÓNICOS Y DE SUS COMPONENTES

INFORMACIÓN

1. PARA LOS PAÍSES DE LA UNIÓN EUROPEA (UE)

Está prohibido eliminar cualquier tipo de aparato eléctrico y electrónico como residuo urbano no seleccionado: en el caso de estos equipos es obligatorio realizar su recogida selectiva.

La eliminación de estos aparatos en lugares que no estén específicamente preparados y autorizados puede tener efectos peligrosos para el medio ambiente y la salud.

Los transgresores están sujetos a las sanciones y a las medidas que establece la Ley.

PARA ELIMINAR CORRECTAMENTE NUESTROS APARATOS EL USUARIO PUEDE:

- a) Dirigirse a las Autoridades Locales, que le brindarán las indicaciones y las informaciones prácticas necesarias para el correcto manejo de los desechos, por ejemplo: lugar y horario de las instalaciones de tratamiento, etc.
- b) En el momento de comprar uno de nuestros equipos nuevos, puede entregar a nuestro Revendedor un aparato usado, similar al que ha adquirido.

El símbolo del contenedor con la cruz, que se encuentra en el aparato, significa que:



- cuando el equipo haya llegado al final de su vida útil, deberá ser llevado a los centros de recogida previstos, y que su tratamiento debe estar separado del de los residuos urbanos;
- El productor garantiza la activación de los procedimientos en materia de tratamiento, recogida, reciclaje y eliminación de los equipos, de conformidad con la Directiva 2002/96/CE (y suces. mod.).

2. PARA LOS OTROS PAÍSES (FUERA DE LA UE)

El tratamiento, la recogida, el reciclaje y la eliminación de equipos eléctricos y electrónicos se deberán llevar a cabo de conformidad con las Leyes vigentes en cada País.

DICHIARAZIONE CE DI CONFORMITA' del COSTRUTTORE secondo EN45014
MANUFACTURER'S CE DECLARATION of CONFORMITY according to EN 45014

OLIVETTI S.p.A. Via Jervis, 77 - 10015 IVREA (TO) - ITALY

Dichiara sotto la sua responsabilita' che i prodotti:

Declares under its sole responsibility that the products:

Categoria generale:	Apparecchiature per la Tecnologia dell' Informazione
<i>Equipment category:</i>	Information Technology Equipment
Tipo di apparecchiatura:	Copiatrice Laser digitale Multifunzionale
<i>Product type:</i>	Multifunctional Digital Laser Copier
Modello/Product name:	d-Color MF360, d-Color MF280, d-Color MF220
Opzioni/Options:	DF-617, SP-505, PC-107, PC-207, PC-408, DK-507, FS-527, FS-529 SD-509, PK-517, JS-603, JS-505, FK-502, MK-720, WT-506, VI-505, IC-412 (Fiery E10-01), EK-604, EK-605, Key Counter Mount Kit 1, SC-507, UK-203, AU-101, AU-102, AU-201, OC-509, KH-101

sono **CONFORMI** alla **Direttiva 1999/5/CE del 9 marzo 1999**
are in compliance with directive 99/5/EC dated 9th march 1999

e soddisfano i requisiti essenziali di **Compatibilità Elettromagnetica e di Sicurezza** previsti dalle Direttive:
and fulfill the essential requirements of Electromagnetic Compatibility and of Electrical Safety as prescribed by the Directives:

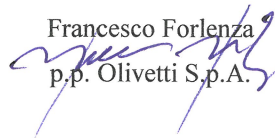
2004/108/CE del 15 Dicembre 2004;
2004/108/EC dated 15th December 2004;
2006/95/CE del 12 Dicembre 2006;
2006/95/EC dated 12th December 2006;

in quanto progettati e costruiti in conformità alle seguenti Norme Armonizzate:
since designed and manufactured in compliance with the following European Harmonized Standards:

EN 55022: 2006 (Limits and methods of measurements of radio interference characteristics of Information Technology Equipment) / Class B;
EN 61000-3-2:2006 (Electromagnetic Compatibility (EMC) - Part 3: Limits - Section 2: Limits for harmonic current emissions (equipment input current ≤ 16 A per phase)
EN 61000-3-3:1995 + A1:2001 + A2:2005 (Electromagnetic Compatibility (EMC) - Part 3: Limits - Section 3: Limitation of voltage fluctuations and flicker in low voltage supply systems for equipment with rated current up to and including 16A);
EN 55024:1998 + A1:2001 + A2:2003 (Electromagnetic Compatibility – Information technology equipment – Immunity characteristics – Limits and methods of measurement);
EN 60950-1:2001 + A11:2004 (Safety of Information Technology Equipment, including electrical business equipment).
EN 60825-1:1994 + A1:2002 + A2:2001 (Radiation Safety of laser products, equipment classification, requirements ad user's guide).
ES 203 021-1: V 2.1.1, ES 203 021-2: V 2.1.2, ES 203 021-3: V 2.1.2 (Referred Voluntary Requirements).
EG 201 120: V 1.1.1, EG 201 187: V 1.1.1 (Referred Voluntary Requirements).

La conformità ai suddetti requisiti essenziali viene attestata mediante l'apposizione della **Marcatura CE** sul prodotto.
Compliance with the above mentioned essential requirements is shown by affixing the CE marking on the product.

Ivrea, 20 Luglio 2009
Ivrea, 20th July 2009


 Francesco Forlenza
 p.p. Olivetti S.p.A.

Note: 1) La Marcatura CE è stata apposta nel 2009
 Notes: 1) *CE Marking has been affixed in 2009*
 2) Il Sistema della Qualità è conforme alle norme serie UNI EN ISO 9000.
 2) *The Quality System is in compliance with the UNI EN ISO 9000 series of Standards*

DECLARACIÓN CE DE CONFORMIDAD (EN45014)

OLIVETTI ESPAÑA S.A., con domicilio en Barcelona, Avenida Diagonal, 188-190, con N.I.F. A-59.555.839 y actuando en su nombre y representación, como apoderada D^a Maria Fernanda Ferrer Da Pena, provista de D.N.I. nº 46.531.372 A

DECLARA

Que los productos, fabricados en China:

Categoría general: **Tecnología de la Información**

Tipo de aparatos: Copiadora Laser digital Multifuncional

Nombre comercial: d-Color MF360, d-Color MF280, d-Color MF220

Opciones: DF-617, SP-505, PC-107, PC-207, PC-408, DK-507, FS-527, FS-529
SD-509, PK-517, JS-603, JS-505, FK-502, MK-720, WT-506, VI-505,
IC-412(Fiery E10-01), EK-604, EK-605, Key Counter Mount Kit 1,
SC-507, UK-203, AU-101, AU-102, AU-201, OC-509, KH-101

Es CONFORME a la Directiva 1999/5/CE de 9 de marzo de 1999

y cumple los requisitos esenciales de Compatibilidad Electromagnética y de Seguridad previstos en las Directivas:

2004/108/CE de 15 de Diciembre 2004

2006/95/CE de 12 de Diciembre 2006

por haber sido proyectado y construido en conformidad a las siguientes Normas Armonizadas:

EN 55022:2006 (Limits and methods of measurements of radio interference characteristics of Information Technology Equipment) / Class B;

EN 61000-3-2:2006 (Electromagnetic Compatibility (EMC) - Part 3 : Limits-Section 2 : Limits for harmonic current emissions (equipment input current ≤ 16 A per phase);

EN 61000-3-3:1995+A1:2001 +A2:2005 (Electromagnetic Compatibility (EMC) - Part 3 : Limits - Section 3 : Limitation of voltage fluctuations and flicker in low voltage supply systems for equipment with rated current up to and including 16A);

EN 55024:1998+ A1:2001+ A2:2003 (Electromagnetic Compatibility - Information technology equipment Immunity characteristics - Limits and methods of measurement);

EN 60950-1:2001 +A11:2004 (Safety of Information Technology Equipment, including electrical business equipment).

EN 60825-1:1994+A1:2002+A2:2001

ES 203 021-1: V 2.1.1, ES 203 021-2: V 2.1.2, ES 203 021-3: V 2.1.2 (Referred Voluntary Requirements)

EG 201 120: V 1.1.1, EG 201 187: V 1.1.1(Referred Voluntary Requirements)

La conformidad a los requisitos esenciales es atestiguada mediante la Marca CE incorporada en 2009 al producto. El Sistema de la Calidad de la producción es conforme a las normas UNE EN ISO 9000.

Las funcionalidades disponibles en los aparatos son las indicadas en el Manual de Usuario, facilitado con los mismos.

Barcelona, 20 de julio 2009

Firma y Setlo

