

**olivetti**



## INSTALLATIONS- OG REFERENCEVEJLEDNING

# ECR8200 PROGRAMMING UTILITY



---

**PUBLIKATION, DER UDGIVES AF:**

**Olivetti S.p.A.**  
www.olivetti.com

*Copyright © 2011, Olivetti*  
Alle rettigheder forbeholdes



---

Vi gør opmærksom på, at nedenstående eksempler på ukorrekt brug, kan nedsætte eller skade funktionaliteten af produktet:

- forkert strømforsyning;
- ukorrekt installation; forkert eller ukorrekt anvendelse, eller, under alle omstændigheder ikke i overensstemmelse med advarsler i brugervejledningen, der følger med produktet;
- udskiftning af originale komponenter eller tilbehør med andre af en type som ikke er godkendt af producenten, eller er foretaget af uautoriseret personel.



---

## INDHOLDSFORTEGNELSE

<b>FORUDSÆTNINGER .....</b>	<b>4</b>
<b>INSTALLERING AF ECR UTILITY PROGRAMMERINGS SOFTWARE .....</b>	<b>5</b>
<b>KONFIGURERING AF ECR UTILITY PROGRAMMERING TIL WINDOWS XP .....</b>	<b>7</b>
<b>KONFIGURERING AF ECR UTILITY PROGRAMMERING TIL WINDOWS VISTA ELLER WINDOWS 7.....</b>	<b>12</b>
<b>ANVENDELSE AF ECR UTILITY PROGRAMMERINGS SOFTWARE .....</b>	<b>17</b>
ECR UTILITY SOFTWARE - PROGRAMMER ET NYT KASSEAPPARAT .....	18
ECR UTILITY SOFTWARE – OPDATER KASSEAPPARATPROGRAMMERING.....	19
ECR UTILITY SOFTWARE – OPSÆT ET LOGO .....	20
ECR UTILITY SOFTWARE – HJÆLP .....	21
<b>FJERN ECR UTILITY OPSÆTNING.....</b>	<b>21</b>
<b>EVENTUELLE FEJLMEDDELELSER UNDER INSTALLATIONEN.....</b>	<b>21</b>
<b>STREGKODEAFLÆSERS BRUGERFLADE.....</b>	<b>22</b>

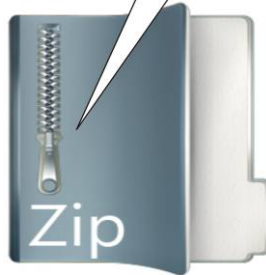
## FORUDSÆTNINGER

For at installere ECR Utility programmeringssoftwaret, skal du bruge:

- ECR Programming Utility software, Version Ecr\_82xx\_software\_5.xx.zip
- Desktop eller laptop computer med en USB port, standard 1.1 eller senere
- Et USB printerkabel. USB kablet skal bestilles separat
- ECR 8200 kasseapparat.



Ecr\_82xx\_Software\_5.xx.zip

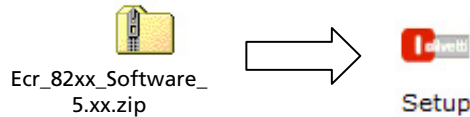


## INSTALLERING AF ECR UTILITY PROGRAMMERINGSOFTWARE

ECR Utility programmeringssoftware, Version Ecr\_82xx\_Software\_5.xx.zip, kræver Windows og et 32 bit eller 64 bit operativsystem: Win2000 and XP (32 bit), Vista and Windows 7 (32/64 bit).

For at installere **OLIVETTI ECR Utility Programmering** i Windows, skal du følge vejledningen herunder:

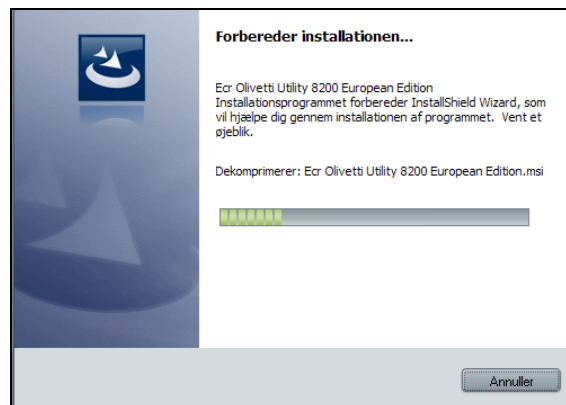
1. Download zip-format filen med navnet "**Ecr\_82xx\_Software\_5.xx.zip**" eller senere version (fra Customer Care Cash Register area på Olivettis hjemmeside: <http://www.olivetti.com>).
2. Udpak indholdet af zip-filen til en mappe.



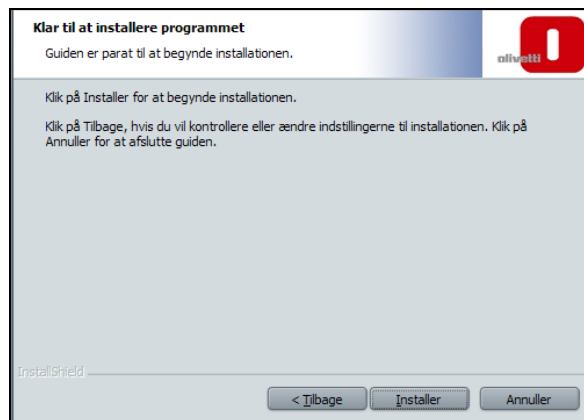
3. Kør **setup.exe** filen (dobbeltklik på setup.exe).  
**Bemærk:** Visse operativsystemer beder om en bekræftelse, når man dobbeltklikker setup.exe filen ("**Er du sikker på du vil udføre softwaret?**"). Hvis det er tilfældet, skal du bekræfte en kørsel af setup programmet.



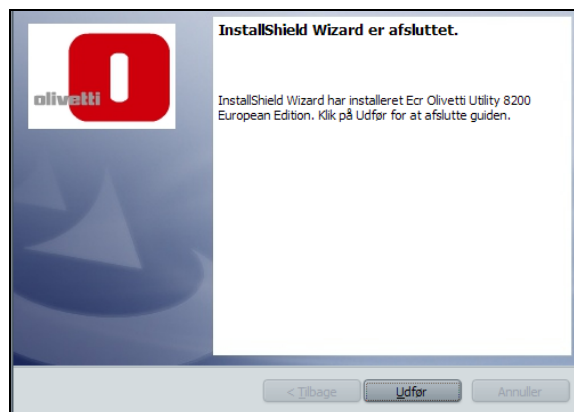
4. Følg instruktionerne og vælg det ønskede installeringssprog og bekræft med **OK**.  
**Bemærk:** Det sprog du vælger til installering afholder dig ikke fra at vælge et andet sprog, når først hele installationen er fuldført. Sproget der bruges på brugerfladen kan ændres inde i programmet.



5. Klik **Næste** for at fortsætte installering af programmet.  
Følg instruktionerne på skærmen gennem hele installeringen.



6. Klik **Installer**. Vent til installeringen er afsluttet.



7. Til slut vises meddelelsen "**Installering af ECR Utility Programmering er udført**" for at angive at installering er afsluttet korrekt.
8. Klik **Udfør**.
9. Du skal nu konfigurere software systemet, så det passer til dit operativsystem.

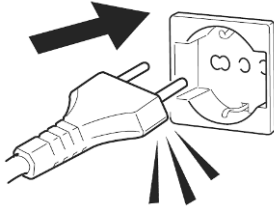
*Hvis du bruger Windows XP operativsystem, skal du vælge "**Konfigurering af ECR Utility Programmering for Windows XP**"*

*eller*

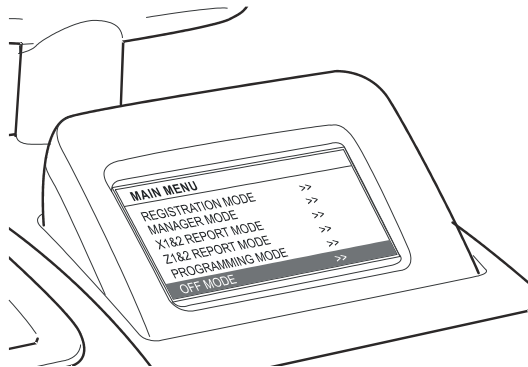
*hvis du bruger Windows Vista/7 operativsystem, skal du vælge "**Konfigurering af ECR Utility Programmering for Windows Vista eller Windows 7**".*

## KONFIGURERING AF ECR UTILITY PROGRAMMERING TIL WINDOWS XP

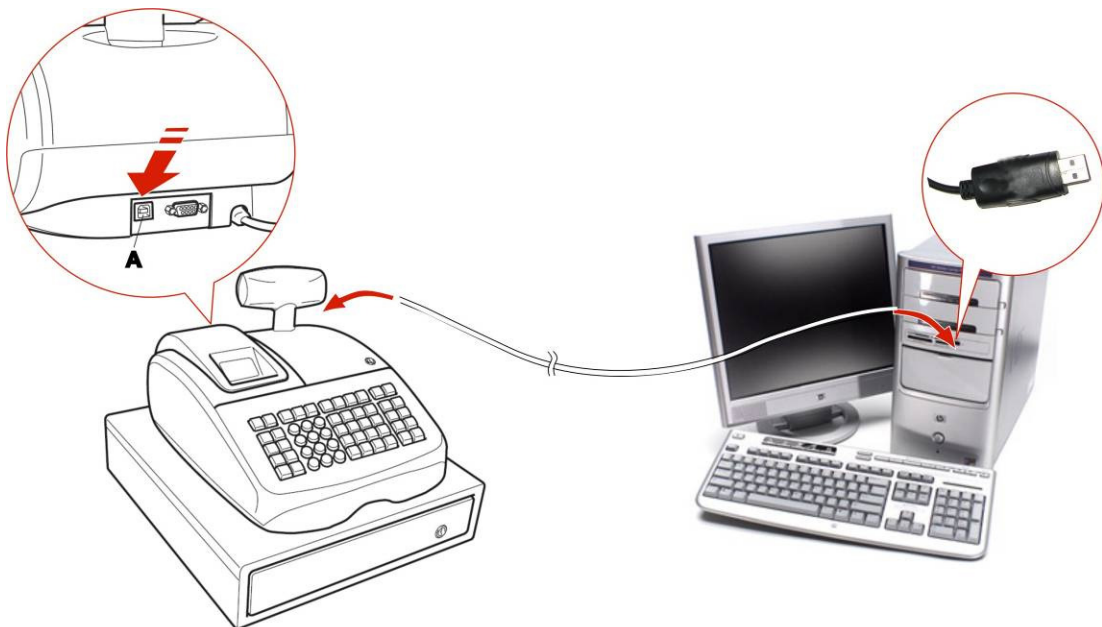
1. Tilslut kasseapparatet et 220V stikkontakt..



2. Vælg **Hovedmenu**, brug piletaster for at vælge **OFF MODE**, og bekræft med **TOTAL** tasten.



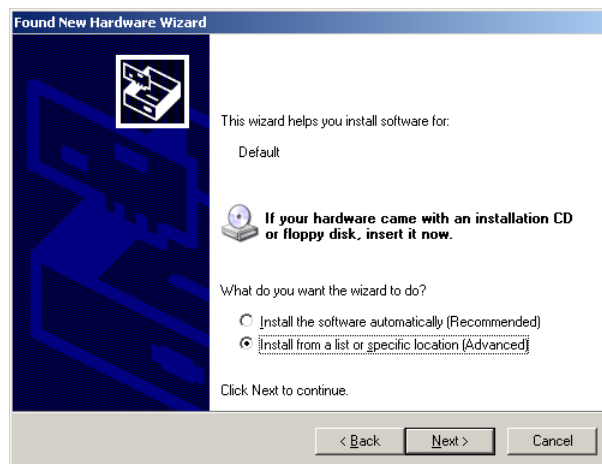
3. Kasseapparat og computer forbindes med USB kablet.



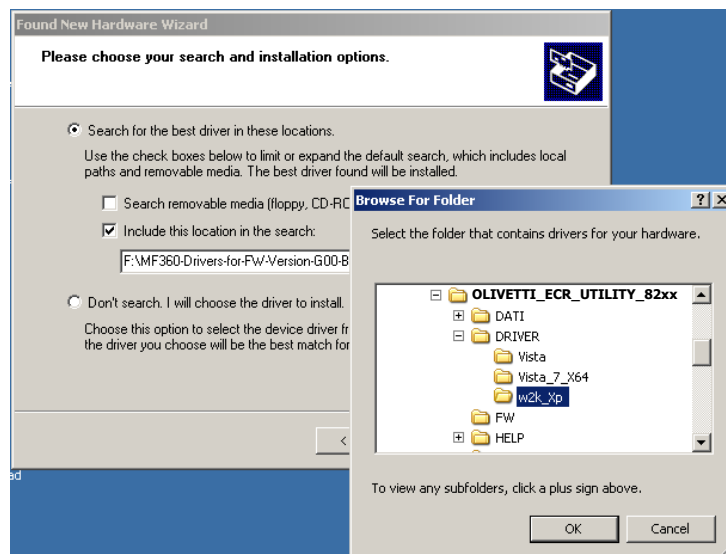
4. Vent til computeren registrerer den nye USB eksterne enhed – med beskeden **"Guide til Ny Hardware fundet"** - og leder efter de nødvendige drivere.



5. Vælg **"Ja, kun denne gang"** som vist ovenfor og klik **"Næste"**.

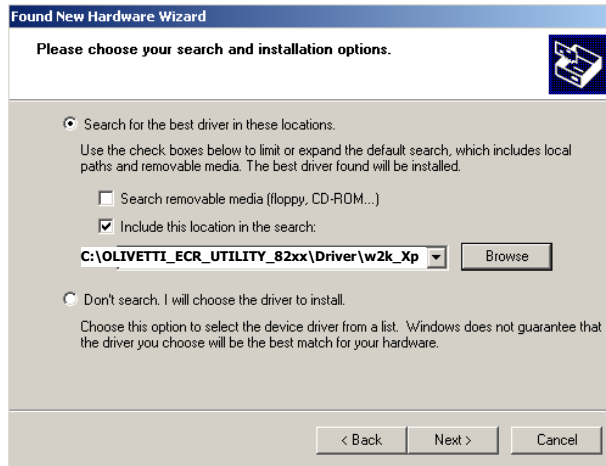


6. Vælg **"Installer fra en liste eller specifik placering (Avanceret)"** som vist herover og klik **"Næste"**.

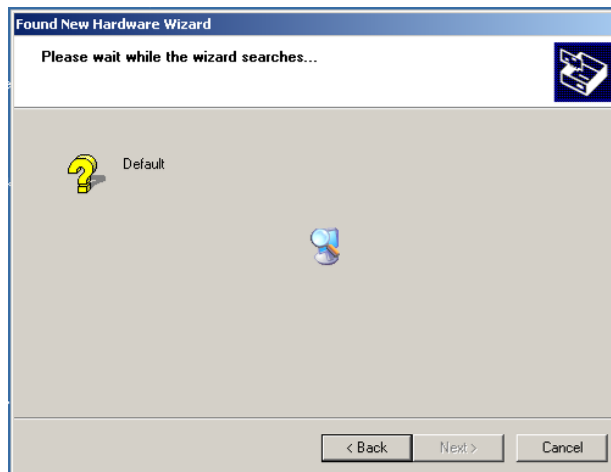




7. Vælg " **Inkluder denne placering i søgningen** " og skriv filstien i tekstfeltet (*default placering på din PC er C:\OLIVETTI\_ECR\_Utility\_82xx\Driver\w2k\_Xp*), eller du kan bladre frem til den med et klik på " **Browse** " knappen og så vælge en mappe. Når du har skrevet filstien i feltet, klikker du " **OK** " for at gå videre.



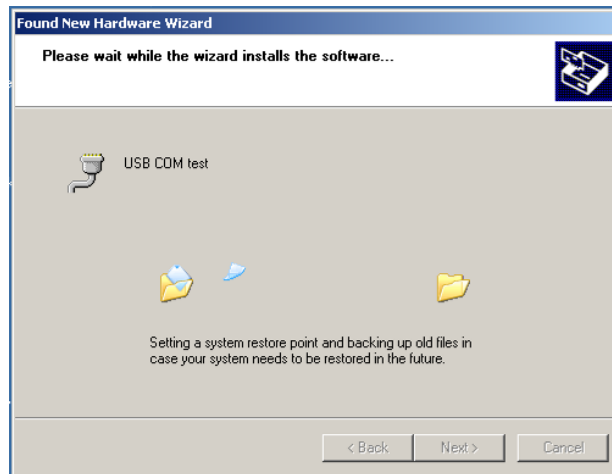
8. Klik " **Næste** " og vent til systemet vælger den rigtige driver til dit operativsystem.



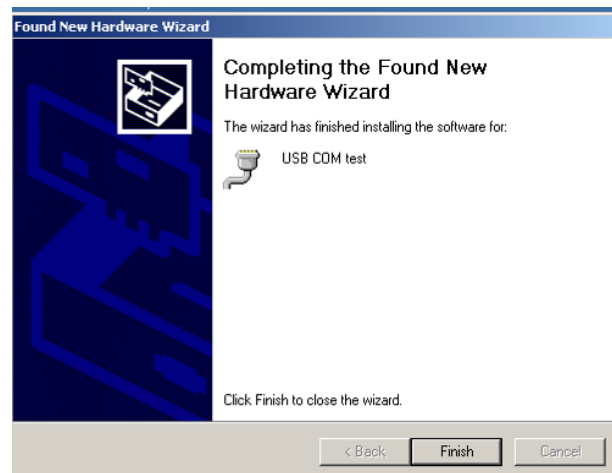
9. Under installering fremkommer en meddelelse på skærmen om certificering af kopatibilitet med Microsoft-produkter. Klik på **Fortsæt alligevel**.



10. Følgende skærbillede vises, mens Windows kopierer de krævede driverfiler.



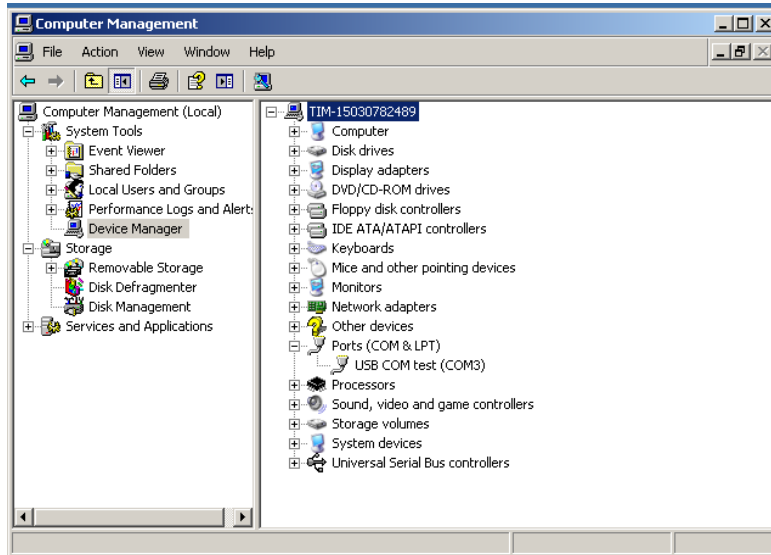
11. Windows viser derefter en besked om at installeringen er lykkedes:



12. Klik "**Afslut**" for at fuldende installeringen.



13. Kontroller, at USB COM test-port er installeret korrekt. For at kontrollere installationen, skal du gå til **Start > Kontrolpanel** og dobbeltklikke på System. Vælg **Hardware> Enhedshåndtering** og åbn **Porte** for at se resultatet, som vil se ud som på skærbilledet herunder .



“Olivetti ECR Utility programmering” er nu konfigureret til din computer.

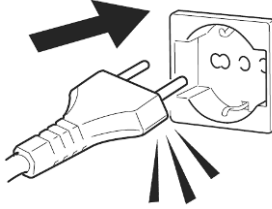


Ecr\_Utility

14. For at køre programmet, dobbeltklik på **8200** ikonet på desktop, eller vælg det fra menuen **Start>Programmer>Olivetti Ecr Utility 82xx**.

## KONFIGURERING AF ECR UTILITY PROGRAMMERING TIL WINDOWS VISTA ELLER WINDOWS 7

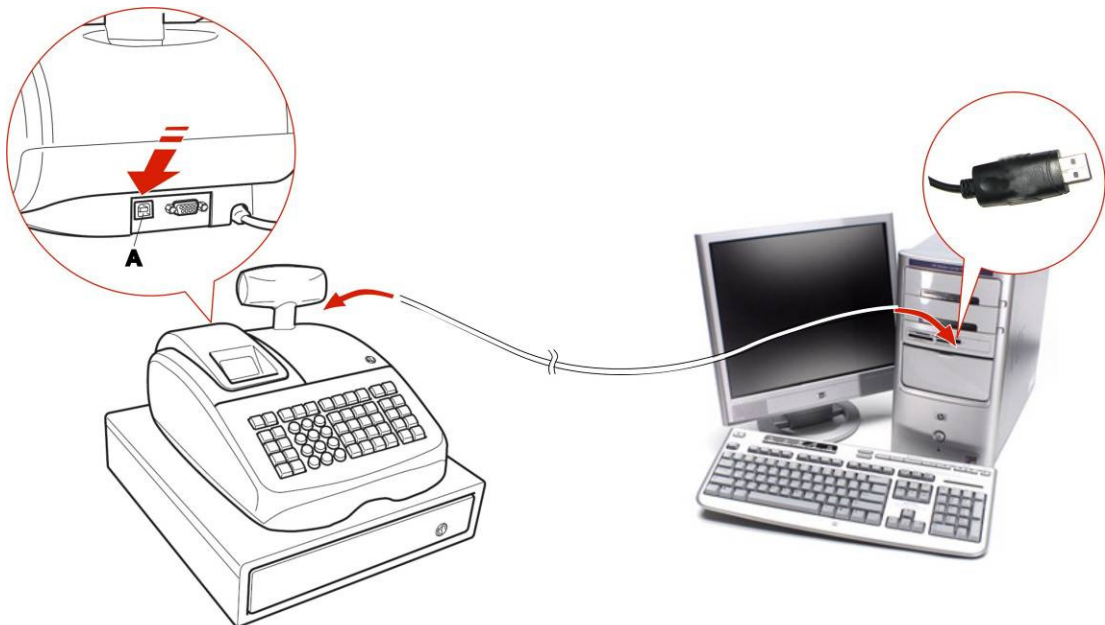
1. Tilslut kasseapparatet et 220V stikkontakt.



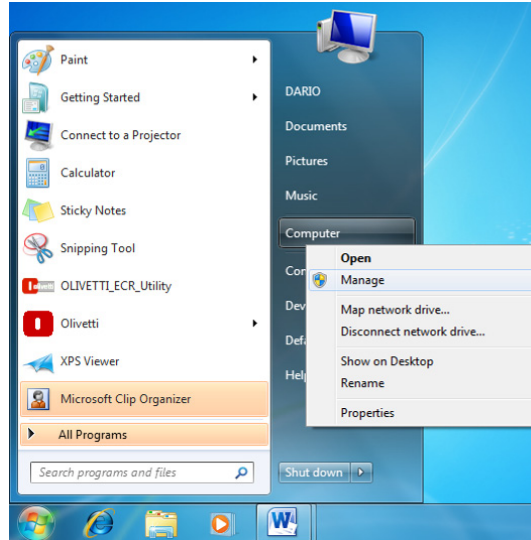
2. Vælg **Hovedmenu**, brug piletaster for at vælge **OFF MODE**, og bekræft med **TOTAL** tasten.



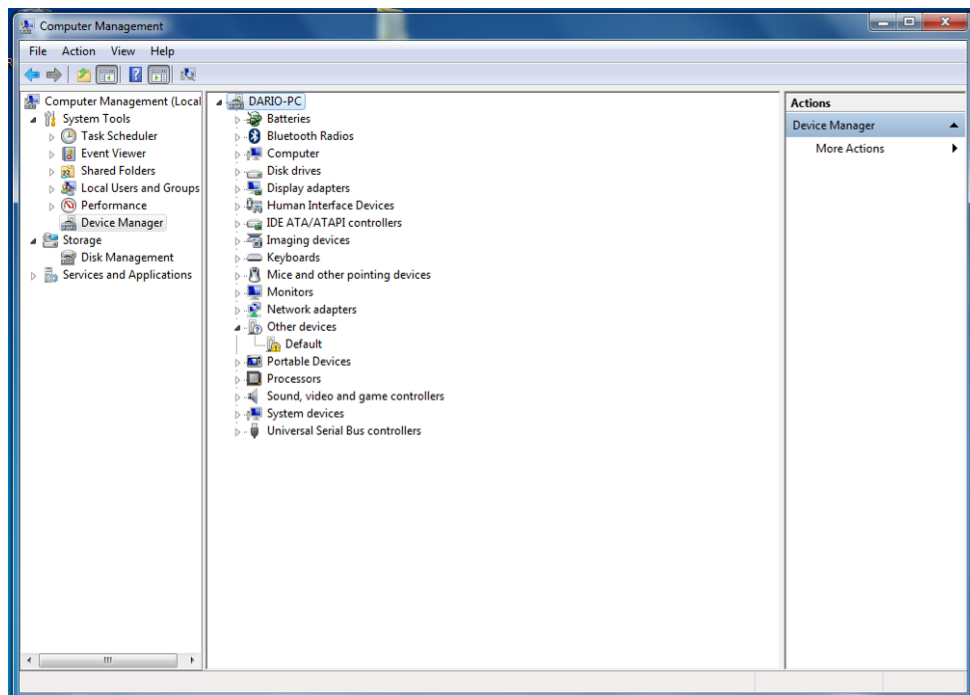
3. Forbind computeren til kasseapparatet med USB kablet.



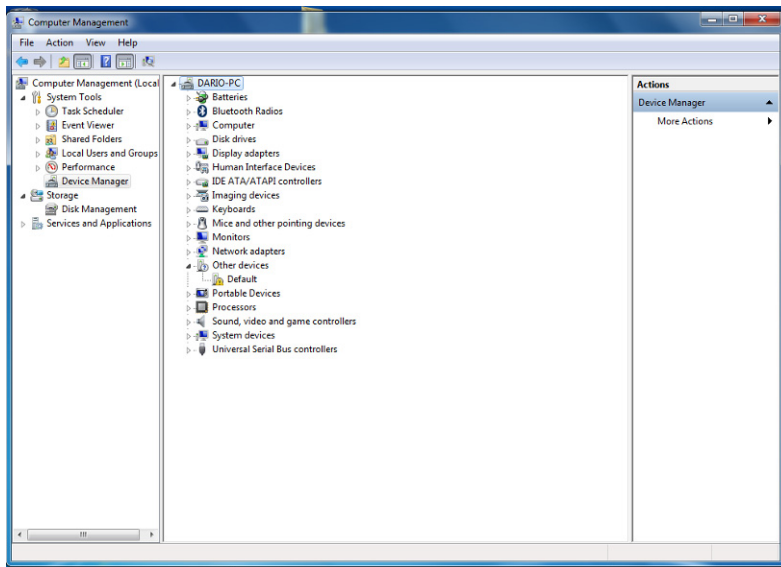
- Vent til computeren finder den nye USB eksterne hardware og opgraderer den perifere enhed i systemet.
- Følg anvisningerne og gå til Computerstyring.



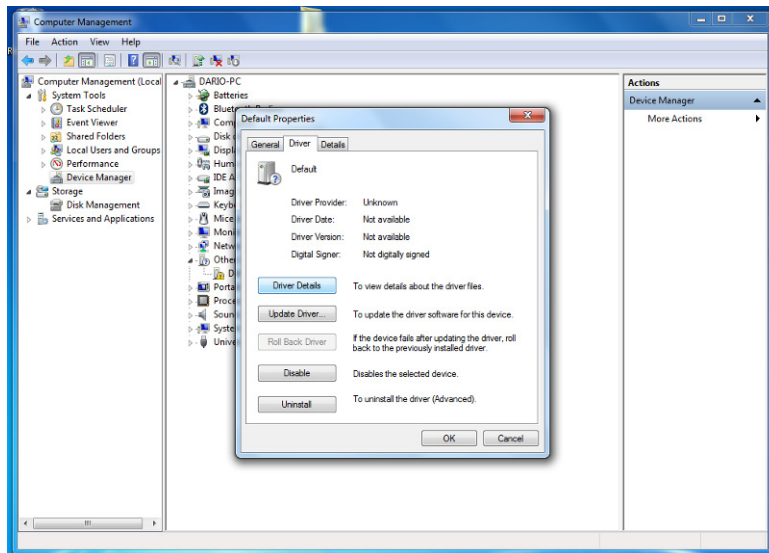
- Gå til "**Administrer**" og følgende skærbillede vises.



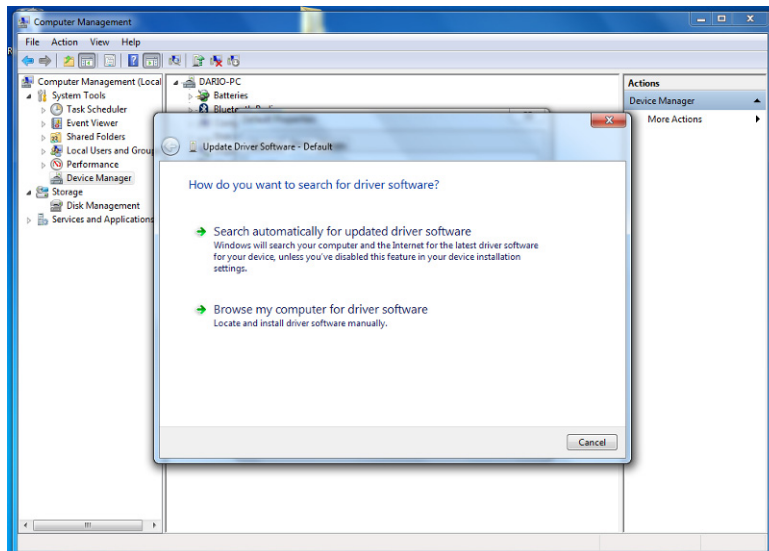
7. Vælg "**Andre enheder**".



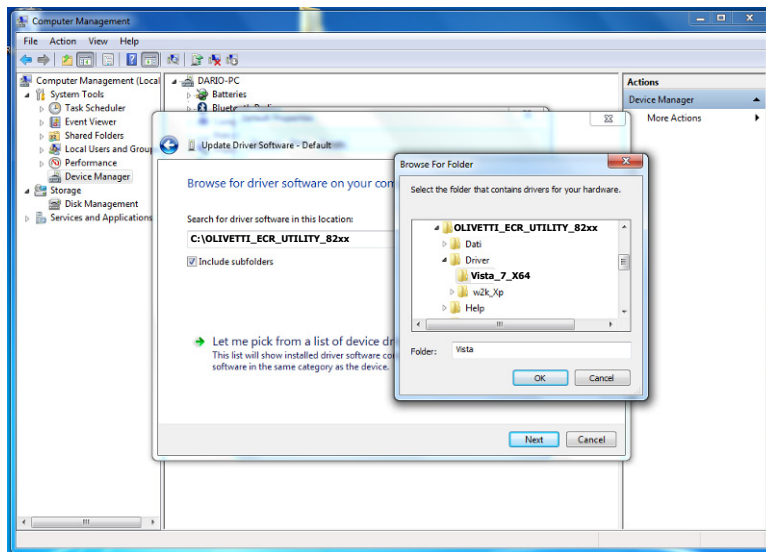
8. I "**Andre enheder**", klikker du med højre musseknep på **Egenskaber**.



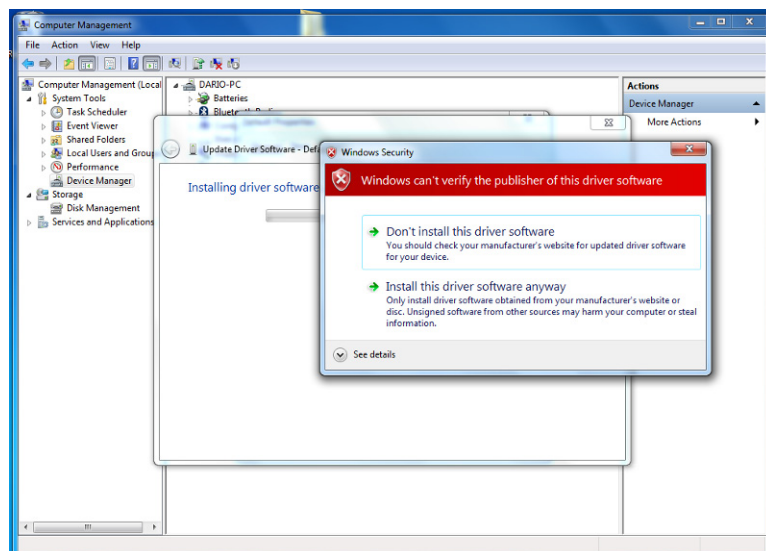
9. Klik "**Updater driver**".



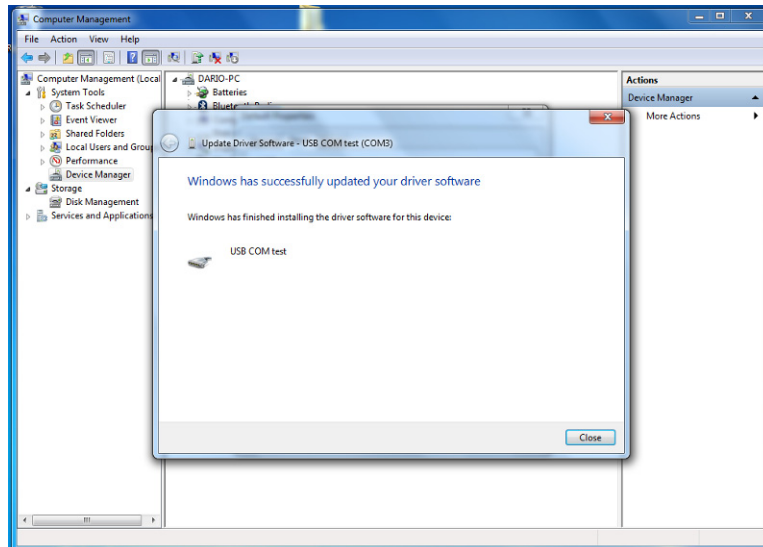
10. Vælg "Gennemse computeren for driversoftware".



11. Søg efter mappe og indtast stien i tekstfeltet, default placering på din PC er **C:\OLIVETTI\_ECR\_UTILITY\_82xx\Driver\Vista (32 bit) eller Vista\_7\_X64 (64 bit)** og vælg mappe. Når filstien er indtastet i feltet, klikker du "OK" for at fortsætte.



12. Vælg **"Installer dette driver software alligevel"**.



13. Klik **"Luk"** for at afslutte installationen.

**"Olivetti ECR Utility Programming"** er nu tilpasset din computer.



Ecr\_Utility  
8200

14. For at køre programmet, dobbeltklikker du på **Start>Programmer>Olivetti Ecr Utility 82xx.** ikonet i desktop, eller vælg det fra menuen



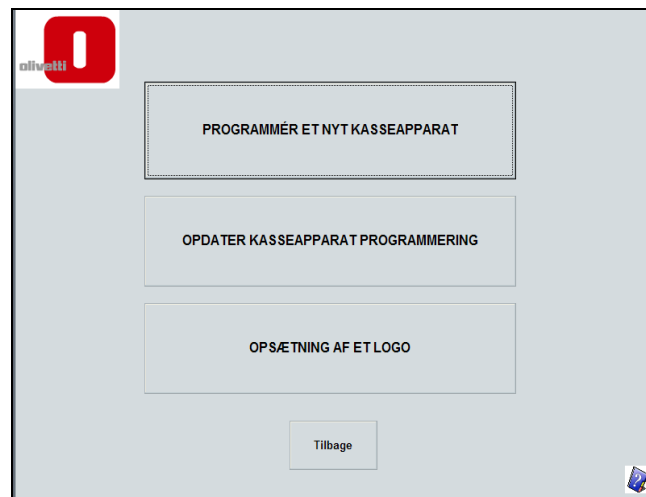
## PROGRAMMERING MED ECR UTILITY

ECR utility Programmering giver brugeren mulighed for at programmere kasseapparatet fra en computer og omfatter følgende driftsmiljø.




For at ændre sproget, skal du trykke på **Sprogvalg** knappen.

For at starte en programmering, klik på ECR82xx ikonet i hovedvinduet. Her kommer du ind i hovedmenuen.



For at starte, vælger du:

- **PROGRAMMÉR ET NYT KASSEAPPARAT** for at programmere et kasseapparat for første gang.
- **OPDATER KASSEAPPARATPROGRAMMERING** for at ændre på, hvordan kasseapparatet programmeres.
- **OPSÆT ET LOGO** for at oprette en personlig profil til udskrivning af kvitteringer.

- **HJÆLP**  for at få hjælp med dialogbokse, klik på bogikonet (nederst til højre) eller på **F1** tasten på tastaturet.

### Bemærk:

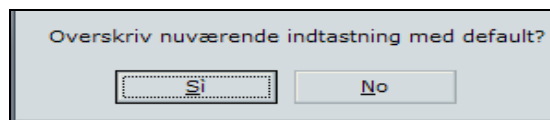
- Inden du tager Olivetti ECR Utility Programming i brug, skal kasseapparatet være tilsluttet et **220V stikkontakt**.
- **Nøglen skal stå i OFF position.**
- Når du sender programmeringsdata for første gang til kasseapparatet, eller når du ændrer eksisterende programmeringsdata, afhænger varigheden af dit operativsystem og computerkonfiguration. For komplekse indstillinger, kan der godt gå mere end et minut.

## ECR UTILITY SOFTWARE - PROGRAMMER ET NYT KASSEAPPARAT

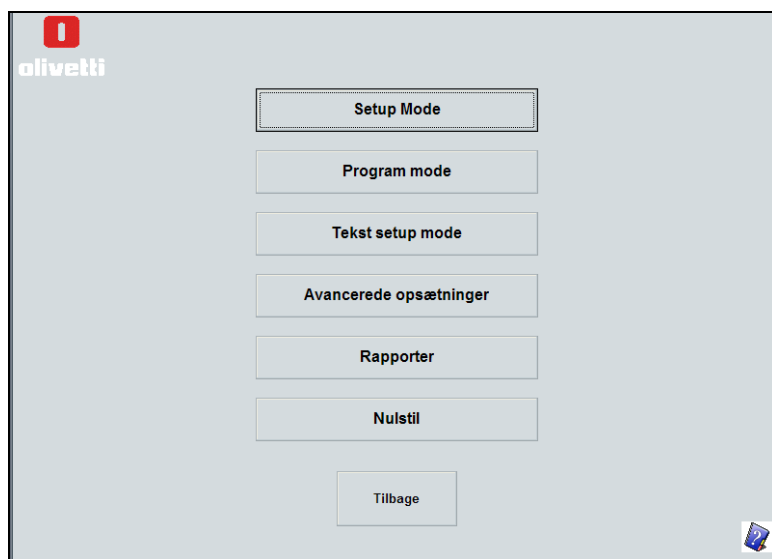
Denne funktion bruges primært af en servicetekniker til at sætte kasseapparatet tilbage til fabriksindstillingerne (standard).

Hvis du vil oprette en ny konfiguration, skal du gøre følgende:

1. Klik på **PROGRAMMER ET NYT KASSEAPPARAT** knappen.
2. Vælg **Ja** for at fortsætte og **Nej** for at gå tilbage til foregående skærbillede.



3. Efter at have valgt **Ja**, fremkommer hovedskærbilledet, hvorfra du kan vælge de forskellige opsætninger:



4. Du kan vælge mellem følgende programmeringsmuligheder:

- **Setup Mode** – til indstillinger af:
  - basisindstillinger, såsom dato- og tidformater
  - økonomiske beregninger (MOMS & Udenlandsk Valuta)
  - kassebon med skattedetaljer og rapportskrivning
  - ekspedientsystem aktivering
  - Elektronisk Journal (EJ) oplagring
- **Program Mode** - opret:
  - salgsregistreringsdata, såsom PLUer, varegrupper, MOMS og fremmed valuta (FV) satser
  - individuelle ekspedienter og deres passwords
  - manager og oplæringsmode passwords
  - transaktionstaster så som Udbetalt (PO), Modtaget på konto (RA) og rabat/tillæg-taster
  - strekkoder
- **Tekst Setup Mode** – tilpasning af tekst, der vises på kvitteringer og skærme.
- **Avanceret Opsætning** – til at automatisere rapportudskrivning og programmere tastefunktioner og pop op-lister.
- **Rapporter** – til at generere rapporter og gemme dem på din PC.
- **Reset** – for at nulstille dit Olivetti kasseapparat.

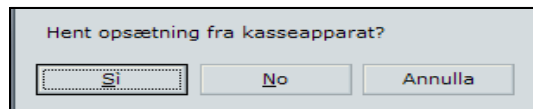
**Bemærk:** For at foretagede ændringer i programmering en skal virke, trykker du **Gem** tasten efterfulgt af **Send til ECR** for at gemme ændringerne i kasseapparatet.

## ECR UTILITY SOFTWARE - OPDATER KASSEAPPARATPROGRAMMERING

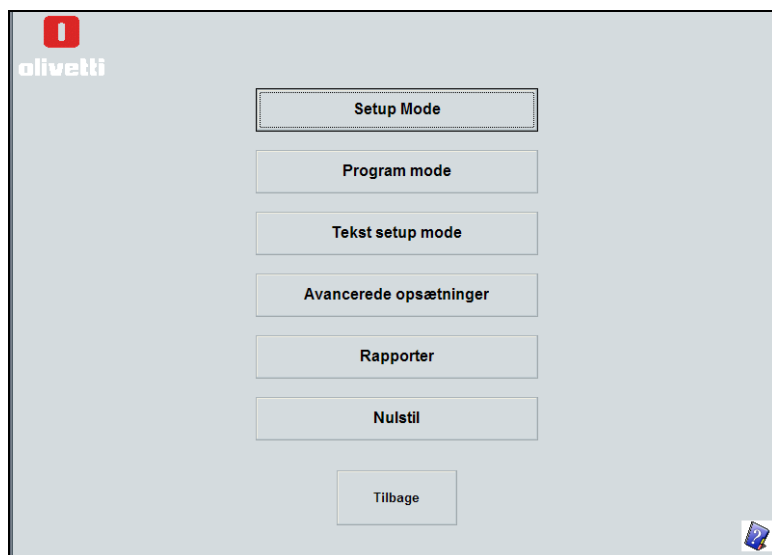
Denne funktion bruges til at hente programmeringsdata fra kasseapparatet, eller til at hente programmeringsdata fra den computer hvor utility-softwaret er installeret.

Hvis du vil ændre dine programmeringsdata, kan du gøre følgende:

1. Klik på **PROGRAMMER ET NYT KASSEAPPARAT** tasten.
2. Vælg **Ja** for at hente opsætning fra kasseapparatet.  
Vælg **Nej** for at hente programmeringsdata på computeren.  
Vælg **Annuler** for at vende tilbage til hovedmenuen.



3. Efter at du har valgt enten **Ja** eller **Nej**, vises hovedmenuen, hvorfra du kan vælge de forskellige programmeringsaktiviteter:



4. For at programmere et kasseapparat, har du følgende muligheder:

- **Setup Mode** – til indstillinger af:
  - basisindstillinger, såsom dato- og tidformater
  - økonomiske beregninger (MOMS & Udenlandsk Valuta)
  - kassebon med skattedetaljer og rapportskrivning
  - ekspedientsystem aktivering
  - Elektronisk Journal (EJ) oplagring
- **Program Mode** - opret:
  - salgsregistreringsdata, såsom PLUer, varegrupper, MOMS og fremmed valuta (FV) satser
  - individuelle ekspedienter og deres passwords
  - manager og oplæringsmode passwords
  - transaktionstaster så som Udbetalt (PO), Modtaget på konto (RA) og rabat/tillæg-taster
  - strekkoder
- **Tekst Setup Mode** – tilpasning af tekst, der vises på kvitteringer og skærme.
- **Avanceret Opsætning** – til at automatisere rapportudskrivning og programmere tastefunktioner og pop op-liste.
- **Rapporter** – til at generere rapporter og gemme dem på din PC.

**Reset** – for at nulstille dit Olivetti kasseapparat.

**Bemærk:** For at foretagede ændringer i programmering en skal virke, trykker du **Gem** tasten efterfulgt af **Send til ECR** for at gemme ændringerne i kasseapparatet.



## ECR UTILITY SOFTWARE – OPSÆT ET LOGO

Hvis du vil gemme et logo på kasseapparatet, skal du først lave et billede på computeren med følgende funktioner:

### Grafisk Logo funktioner

Der gælder visse begrænsninger med hensyn til typen af logo:

- Logostørrelse: **Bredde 288 x Højde 216 (pixels) i sort og hvid (SIH mode).**
- Hvis forholdet mellem trykte sorte prikker og hvide er høj for de sorte, kan din ECR ikke printe det grafiske billede korrekt på grund af strømforsyningsbegrænsninger.

Du kan bruge et program som Paintbrush, der er til stede i alle versioner af styresystemet, og gemme logo-billedet i mappen **C:\OLIVETTI\_ECR\_Utility\_82xx\limage**.

For at indlæse logoet der er gemt på computeren, gør du følgende:

1. Klik på **SÆT LOGO** knappen. Der fremkommer en dialogboks på skærmen.



2. Klik **Browse** knappen for at vælge et af dine fremstillede logobilleder på computeren, og som du vil bruge som logo fra mappen **C:\OLIVETTI\_ECR\_Utility\_82xx\limage**
3. Tryk **Send til ECR** knappen for at sende det til kasseapparatet.

## ECR UTILITY SOFTWARE - HJÆLP

Dette hjælpeprogram giver brugeren adgang til en vejledning knyttet til hvert skærbillede med informationer om alle emner på skærmen.



For at hente Hjælp, trykkes **F1** eller klik på ikonet.

## FJERN ECR UTILITY OPSÆTNING

Når du fjerner software programmer fra Windows, skal du altid bruge Tilføj/Fjern Programs utility så filer og poster i registreringsdatabasen også fjernes, og systemet efterlades i ren tilstand.

- I Windows 2000, vælg **Start > Opsætninger > Kontrolpanel > Tilføj/Fjern Programmer** (alt efter dit operativsystem), vælg dernæst **OLIVETTI ECR Utility Programming** for at fjerne den tilhørende software.
- I Windows XP/Vista/7, vælg **Start > Kontrolpanel > Programmer**. Vælg **OLIVETTI ECR Utility Programming**. Klik på **Tilføj/Fjern** knappen for at fjerne den tilhørende software.

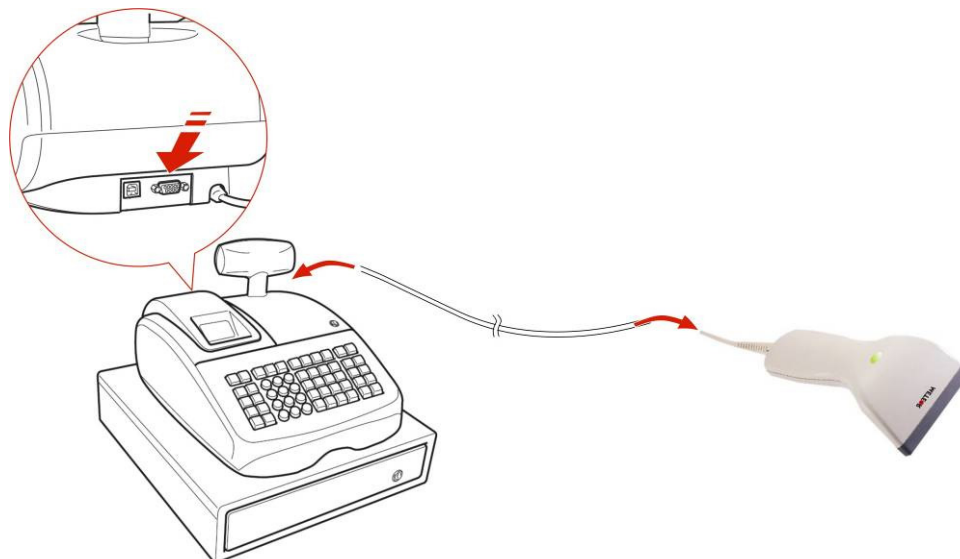
## EVENTUELLE FEJLMEDDELELSER UNDER INSTALLATIONEN

Samtidig med at du installerer softwaren, kan der opstå fejl i forbindelse med installation af kommunikations driver, der emulerer en COM-port til USB-porten

<b>Problem</b>	<b>Kontrol der skal udføres</b>
Utility Softwaret kommunikerer ikke med kasseapparatet	Tjek at begge stik på USB til COM tilslutningskablet er indsat korrekt, henholdsvis i computerens USB port og kasseapparatets <b>COM</b> port.
	Kontroller, at USB porten er installeret korrekt på computeren. Hvis du vil tjekke det, åbn <b>Computer Management</b> og vær sikker på, at " <b>COM Test</b> " porten er til stede uden et gult indikator tegn.
	Prøv strømoverføring på kasseapparatet ved at slukke og tænde det igen.
	Hvis kasseapparatet er sluttet til strømforsyningen, skal du sørge for, at det er tændt, og at hovedmenuen vises på skærmen.

## STREGKODEAFLÆSERS BRUGERFLADE

En strekkode aflæser kan tilsluttes kasseapparatet med en 9-pin seriel port.



Pin stikforbindelser på D-sub 9-pin (Strekkodeaflæser side):

Pin No.	Funktion
2	TXD
3	RXD
5	GND
7	CTS
8	RTS
9	+5V

RS232C kommunikationsparametre

En strekkode aflæser med en af følgende konfigurationer kan anvendes:

	Baud Rate	Data Length	Parity	Stop Bit
PS700 Default Settings	9600	8 bits	No	1
Metrologic MS5100 Eclipse Default Settings	9600	7 bits	Space	2

Dataformat

Bar Code Number (ASCII Code)	CR (0D<hex>)	LF (0A<hex>)
------------------------------	--------------	--------------

**Bemærk:** Kasseapparatet er i stand til at modtage scannede data fra en strekkodelæser i dataformatet ovenfor.

Dette format er standardindstillingen for PS700 og Metrologic MS5100 Eclipse.

Hvis du bruger en anden type strekkodelæser, skal du ændre de overførte data til formatet ovenover ved hjælp af din strekkodelæser. For programmeringsinstruktioner, henvises du til din strekkodelæseres brugsvejledning